



# **Característiques socioeconòmiques de les persones i llars en risc de pobresa a Catalunya**

**Versió provisional subjecta a canvis**

**12 de Juliol de 2016**

**Equip de Treball:** Ramon Sabes-Figuera  
Federico A. Todeschini



## Introducció

El present document té com a objectiu descriure els trets socioeconòmics principals de la població de Catalunya en risc de pobresa amb la finalitat de disposar d'elements per al disseny de polítiques adreçades a aquest col·lectiu de persones. Per dur a terme aquesta tasca, es realitza a partir de les dades de la "Encuesta de Condiciones de Vida 2015" una primera anàlisi quantitativa de la distribució de variables tant de caire individual (sexe, edat, nivell educatiu, nacionalitat, situació laboral actual, situació laboral passada, estat de salut, xarxes socials i prestacions econòmiques rebudes) com a nivell de llar (tipologia de llar, mida de la llar, total de persones de menys de 14 anys, total de persones de més de 65 anys, renda, capacitat de fer front a les despeses de la llar, endarreriments en el pagament de factures, restriccions en l'accés a determinats consums, i prestacions econòmiques rebudes) de la població catalana en risc de pobresa.

La definició convencional de població en risc de pobresa no té en compte la gravetat de la mateixa i per tant agrupa a individus i llars que es troben en diferents situacions per sota el llindar que determina aquesta situació. Amb l'objectiu que el present treball sigui el màxim d'informatiu possible alhora de caracteritzar aquesta població, s'ha distingit aquesta situació en base a dues categories alternatives: població en risc de pobresa intensa i població en risc de pobresa severa.

Amb una finalitat semblant, es compara al llarg del present treball la població catalana en risc de pobresa i la resta de la població, dividint aquesta en dues categories: d'una banda aquells individus amb una renda inferior a la renda mediana de la població catalana però que no es troben en risc de pobresa i de l'altra individus que perceben una renda superior a la renda mediana.

## Font d'informació utilitzada

Tal i com s'ha mencionat a la introducció, totes les anàlisis s'han fet a partir de l'"Encuesta de Condiciones de Vida 2015" (ECV2015)<sup>1</sup> del "Instituto Nacional de Estadística (INE)", que conté dades de renda relatives al període 2014. La "Encuesta de Condiciones de Vida" (ECV) es realitza des de l'any 2004 i està basada en criteris harmonitzats per a tots els països de la Unió Europea amb l'objectiu de disposar d'una font de referència sobre estadístiques comparatives de la distribució d'ingressos i l'exclusió social a l'àmbit europeu.

L'ECV és un instrument estadístic de primer ordre per a l'estudi de la pobresa i desigualtat, el seguiment de la cohesió social en el territori, l'estudi de les necessitats de la població i l'impacte de les polítiques socials i econòmiques sobre les llars i les persones, així com per al disseny de noves polítiques.

---

1

[http://www.ine.es/ss/Satellite?L=es\\_ES&c=INESeccion\\_C&cid=1259925455948&p=1254735110672&pagename=ProductosYServicios%2FPYSLayout](http://www.ine.es/ss/Satellite?L=es_ES&c=INESeccion_C&cid=1259925455948&p=1254735110672&pagename=ProductosYServicios%2FPYSLayout)

En particular, l'ECV2015 conté 3.499 observacions d'individus i 1.348 observacions de llars per a Catalunya, que representen 7.379.810 persones i 2.957.020 llars<sup>2</sup>.

### Definició de població en risc de pobresa

La població en risc de pobresa es defineix com el conjunt de persones que viuen a una llar que té una renda disponible per unitat de consum per sota del 60% de la renda mediana disponible equivalent<sup>3</sup>. És a dir, una llar (i tots els seus membres) serà considerada en risc de pobresa si es compleix la següent condició:

$$Pobresa: \frac{Renda Disponible_{ijt}}{Unitat Consum_{ijt}} < 0,6 \times Renda Mediana_{jt} \quad (1)$$

on  $j$  és el territori de referència (en aquest cas Catalunya),  $t$  és l'any de referència de la renda disponible (en aquest cas l'any 2014) i la Unitat de Consum (UC) es defineix com<sup>4</sup>:

$$UC = 1 + \left( \sum_{i=1}^N I[Edat_i \geq 14] - 1 \right) \times 0,5 + \sum_{i=1}^N I[Edat_i < 14] \times 0,3 \quad (2)$$

En la mateixa línia, una llar (i tots els seus membres) serà considerada en risc de pobresa severa si es compleix:

$$Pobresa severa: \frac{Renda Disponible_{ijt}}{Unitat Consum_{ijt}} < 0,3 \times Renda Mediana_{jt} \quad (3)$$

Finalment, una llar (i tots els seus membres) serà considerada en risc de pobresa intensa<sup>5</sup> si:

$$Pobresa intensa: \frac{Renda Disponible_{ijt}}{Unitat Consum_{ijt}} < 0,45 \times Renda Mediana_{jt} \quad (4)$$

### Metodologia utilitzada

A partir de les dades de l'ECV2015, l'Idescat ha calculat el llindar de pobresa per a Catalunya per a l'any 2015 en 9.667,3 euros<sup>6</sup>. D'aquesta manera, a tall d'exemple, una llar unipersonal serà considerada en risc de pobresa si a l'ECV2015 el seu únic membre reportava una renda disponible inferior als 9.667,3 euros. Tenint en compte la definició de UC, i per posar un segon exemple, en el cas d'una llar amb dos integrants més de 14 anys cadascú i un altre de menys de 14 anys, el llindar de pobresa esdevé 17.401,32 euros.

Així, d'acord amb les dades de l'ECV2015, a Catalunya s'estima un total de 1.400.000 persones (19% del total de la població) i 509.200 llars (17,2% del total de llars) en risc de pobresa.

<sup>2</sup>

[http://www.ine.es/ss/Satellite?L=es\\_ES&c=INESeccion\\_C&cid=1259925455948&p=1254735110672&pagename=ProductosYServicios%2FPYSLayout](http://www.ine.es/ss/Satellite?L=es_ES&c=INESeccion_C&cid=1259925455948&p=1254735110672&pagename=ProductosYServicios%2FPYSLayout)

<sup>3</sup>

[http://www.ine.es/dyngs/INEbase/es/operacion.htm?c=Estadistica\\_C&cid=1254736176807&menu=ultiDatos&idp=1254735976608](http://www.ine.es/dyngs/INEbase/es/operacion.htm?c=Estadistica_C&cid=1254736176807&menu=ultiDatos&idp=1254735976608)

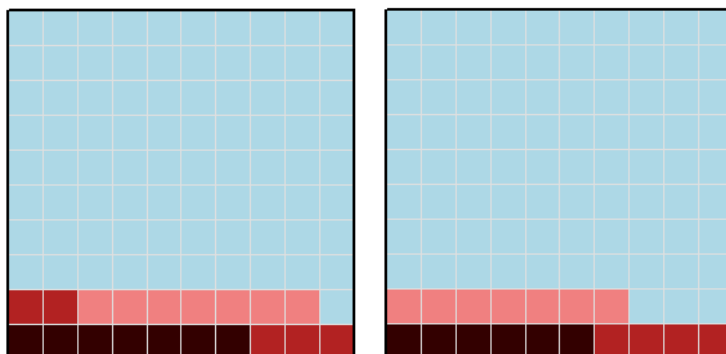
<sup>4</sup> Així doncs, una llar unipersonal equival a una unitat de consum mentre que una llar amb dos persones de 14 anys o més i un menors de 14 equival a 1,8 unitats de consum.

<sup>5</sup> Aquesta categoria ha estat definida a efectes del present estudi amb l'objectiu d'evitar problemes deguts a la mida mostral, ja que de les 3.499 observacions d'individus a Catalunya, 656 observacions corresponen a persones en risc de pobresa i únicament 213 a persones en risc de pobresa severa.

<sup>6</sup> <http://www.idescat.cat/pub/?id=ecv&n=7623>

D'aquest conjunt, un 38% i 34% es troben en risc de pobresa severa, mentre que un 65% i 59% es troben en risc de pobresa intensa respectivament. El restant 81,03% de les persones (5.979.811) i el restant 82,78% de les llars (2.447.857) estan per sobre la línia de la pobresa. Al gràfic 1 es pot veure gràficament quina és la distribució d'aquest tipus de persones i llars a Catalunya.

**Gràfic 1 - Proporció de persones (quadrat esquerra) i llars (quadrat dreta) en risc de pobresa severa (vermell fosc), en risc de pobresa intensa (vermell), en risc de pobresa (vermell clar) i sobre la línia de pobresa (blau clar)**



Com s'ha avançat a la introducció, s'han realitzat dues anàlisis de les característiques socioeconòmiques de la població. D'una banda la comparació de resultats entre les diferents subcategories de població en risc de pobresa (pobresa, intensa, severa), i entre la població en risc de pobresa en el seu conjunt i la resta de població catalana, aquesta última classificada segons si la seva renda equivalent és inferior o superior a la renda mediana<sup>7</sup>. De l'altra, l'anàlisi es planteja en dues dimensions: una primera, analitzant les característiques dels individus però no necessàriament de la llar (com per exemple la nacionalitat de la persona) i una segona analitzant allò que succeeix a nivell de llars (com per exemple si la llar és monoparental).

## Distribució de la renda a Catalunya

La taula 1 i el gràfic 2 presenten la distribució relativa de la renda disponible equivalent per decils.

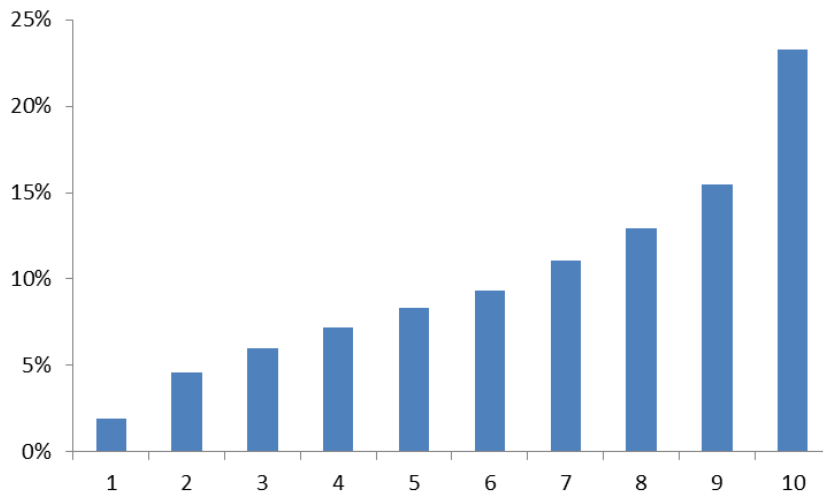
**Taula 1 - Distribució de la renda disponible equivalent a Catalunya per decils**

	Renda acumulada del decil (milions d'euros)	Proporció relativa a la renda acumulada total (en percentatge del total)	Proporció relativa acumulada	Renda mitjana (euros)
1	2.558,16	1,90%	1,90%	3.456
2	6.162,80	4,58%	6,48%	8.283
3	8.049,62	5,98%	12,46%	10.974
4	9.650,38	7,17%	19,63%	13.097
5	11.204,89	8,33%	27,96%	15.060
6	12.575,01	9,34%	37,30%	17.221
7	14.919,60	11,09%	48,39%	20.210
8	17.373,83	12,91%	61,30%	23.431

<sup>7</sup> Mentre que en el cas del primer grup les categories no són excloents, el segon grup són categories excloents i per aquest motiu s'han analitzat de forma diferenciada.

9	20.783,31	15,44%	76,74%	27.946
10	31.300,21	23,26%	100,00%	43.016

**Gràfic 2 - Distribució per decils de la renda disponible equivalent a Catalunya (en percentatge)**



La renda mitjana equivalent dels individus en el primer decil és inferior als 3.500 euros anuals, mentre que la del segon decil és inferior als 8.300 euros anuals, uns nivells que se situen significativament per sota de la renda mitjana equivalent de Catalunya (18.236 euros) i de la renda mediana equivalent de Catalunya (16.112,17 euros). És a dir, d'acord amb la definició assenyalada anteriorment, tots els individus que es troben en els dos primers decils de renda es troben en risc de pobresa i tots els del primer decil es troben en risc de pobresa severa. La renda mitjana del tercer decil és de 10.974 euros i per tant només una part de les persones que se situen en aquest decil estan en risc de pobresa, mentre que a partir del quart decil ningú es troba en aquesta situació.

La desigualtat de renda entre el quintil superior i el quintil inferior<sup>8</sup> a Catalunya és igual a 6. És a dir, els decils 9 i 10 ingressen en conjunt 6 cops més que el que ingressen en conjunt els decils 1 i 2. Aquesta xifra està per sota de la desigualtat registrada a Espanya (6,9), tot i que és superior a la mitjana del conjunt de la Unió Europea (5,2)<sup>9</sup>.

<sup>8</sup> Aquesta ràtio és conegut com ràtio 80/20 i és la ràtio entre la renda acumulada dels decils 9 i 10 respecte a la renda acumulada dels decils 1 i 2

<sup>9</sup> <http://www.idescat.cat/economia/inec?tc=3&id=8504>

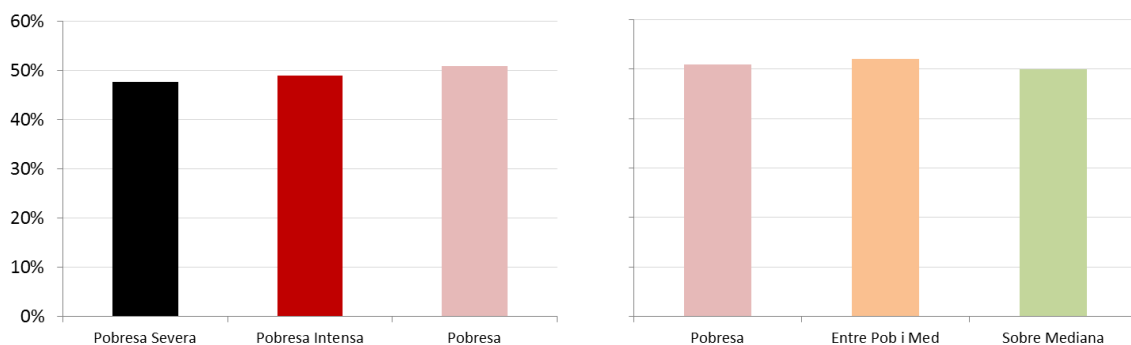
## Característiques d'individus i llars per nivells de renda

### Característiques dels individus

#### Sexe i edat

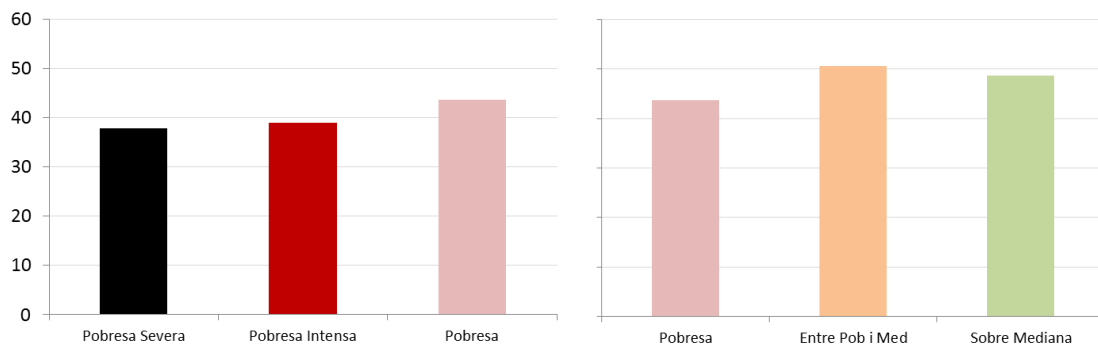
Del conjunt de persones que es troben en risc de pobresa, un 50,97% són dones (gràfic 3). La proporció de dones en risc de pobresa severa és del 47,7%. La proporció de dones amb una renda disponible per sobre el llindar de pobresa és del 50,77%.

Gràfic 3 - Proporció de dones en risc de pobresa (en percentatge)



L'edat mitjana de la població en risc de pobresa és de 43,8 anys<sup>10</sup> (gràfic 4). Les persones en risc de pobresa severa tenen una edat mitjana de 37,8 anys i dins del col·lectiu amb una renda per sobre la mediana l'edat mitjana és de 48,8 anys.

Gràfic 4 – Edat mitjana per nivell de renda (en anys)



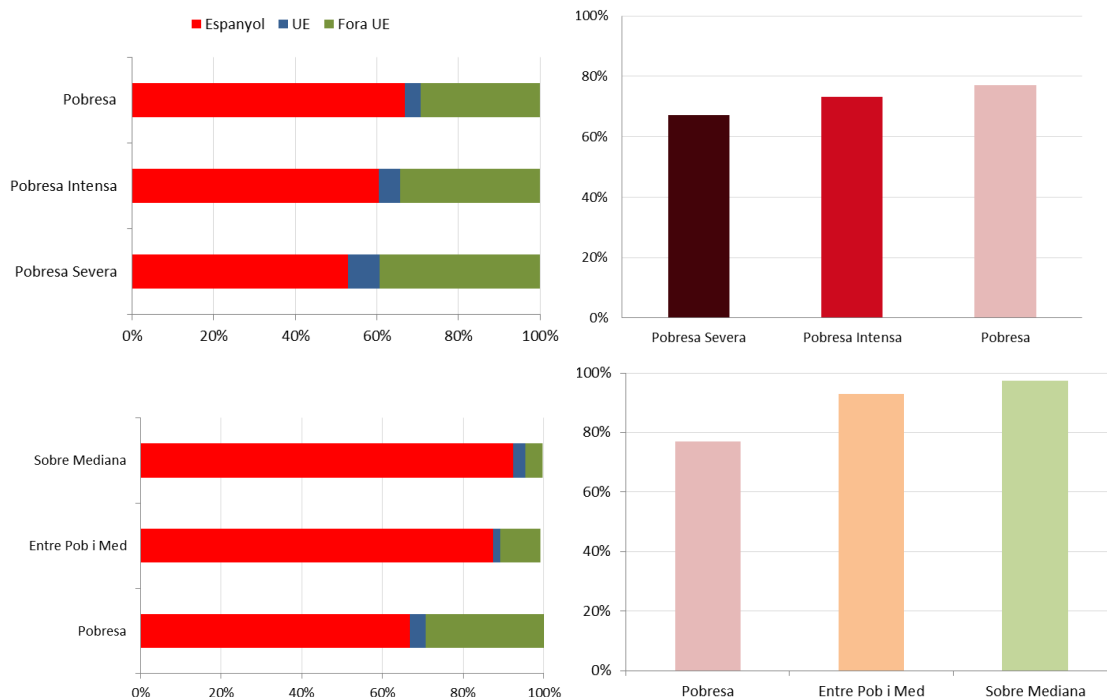
#### País de naixement i nacionalitat

El 67% de les persones en risc de pobresa van néixer dins de l'estat espanyol (gràfic 5), mentre que en el cas del col·lectiu de persones en risc de pobresa severa aquest percentatge és del 53,01%. Aquesta diferència es troba explicada essencialment per l'elevada proporció de persones nascudes fora de la UE, molt més elevada dins aquest col·lectiu i en menor mesura per la proporció de persones nascudes dins de la UE.

<sup>10</sup> Per a dur a terme aquest càlcul, es consideren les persones amb 15 anys o més.

Respecte a la nacionalitat de les persones en risc de pobresa, un 77,01% té nacionalitat d'algun país membre de la UE, la qual cosa contrasta amb el 97,39% de les persones amb renda per sobre la mediana. Dins del col·lectiu de persones en risc de pobresa severa, la proporció de persones amb nacionalitat d'algun país de la UE és 10 punts percentuals més baixa que dins del col·lectiu de persones en risc de pobresa.

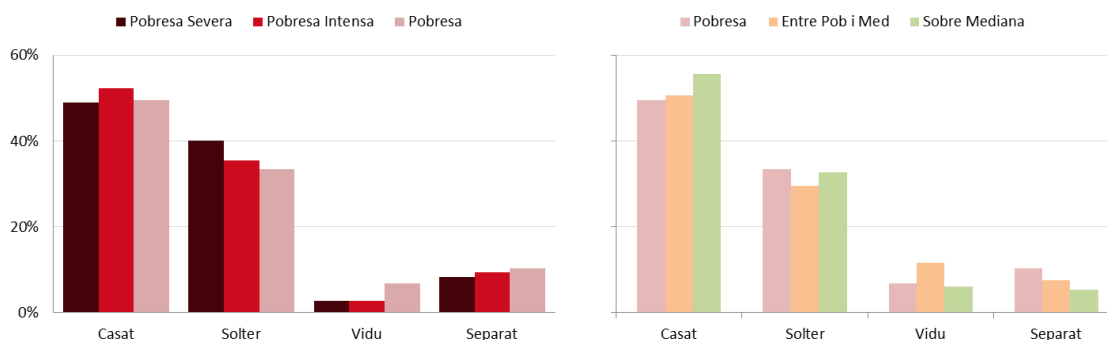
**Gràfic 5 - País de naixement i nacionalitat europea (en percentatge)**



### Estad Civil

Respecte a l'estat civil de les persones en risc de pobresa, un 49,52% està casada, un 33,38% està soltera i un 10,24% està separada o divorciada (gràfic 6). Dins d'aquest col·lectiu, s'aprecia que les categories amb menors ingressos, compten amb una proporció superior de persones solteres.

**Gràfic 6 - Estat civil de las persones segons renda (en percentatge)**

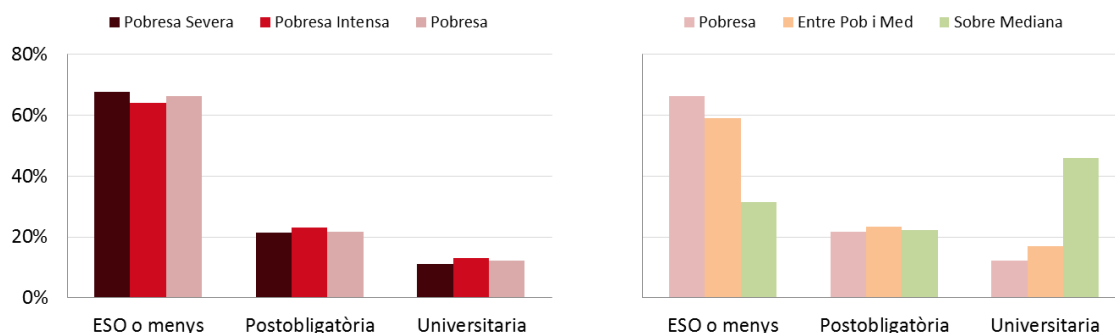




### Nivell d'Estudis

Respecte al nivell d'estudis de les persones en risc de pobresa, el 66,16% compta amb estudis equivalents a la ESO o inferiors (gràfic 7); cal destacar el fet que un percentatge relativament elevat de persones en risc de pobresa han completat l'educació post secundària (21,58%) i que el 12,25% compta amb estudis universitaris finalitzats. Les diferències per intensitat de pobresa en aquest cas no són gaire significatives. Amb relació als grups de renda més alts, dins d'aquest col·lectiu és força més baixa la proporció de persones que com a màxim han acabat l'ESO i més alta la proporció de persones amb educació universitària, sobre tot en el grup de persones per sobre la renda mediana disponible equivalent.

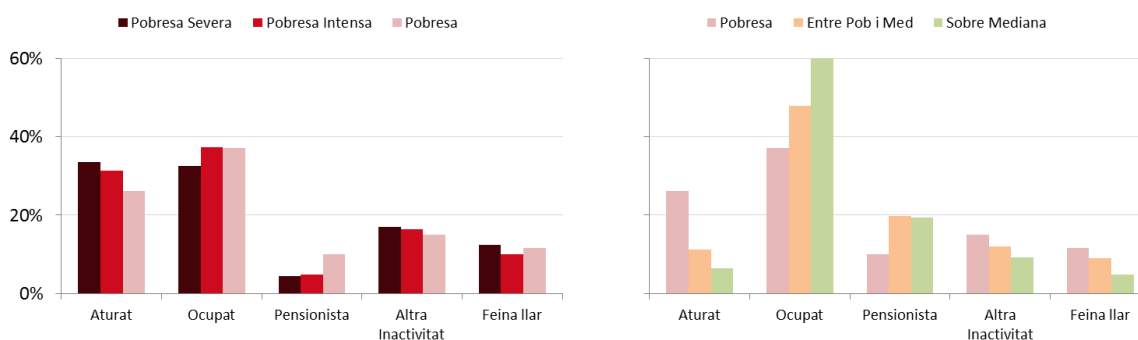
Gràfic 7 - Nivell d'estudis assolit segons nivell de renda (en percentatge)



### Situació Laboral

En relació a la situació laboral actual, el 26,25% de les persones en risc de pobresa es troba en situació d'atur i el 37,03% treballa (gràfic 8). Dins dels col·lectius analitzats amb rendes més elevades, la proporció de persones ocupades és significativament superior, sent també inferior la proporció de persones aturades.

Gràfic 8 – Situació laboral actual segons nivells de renda (en percentatge)

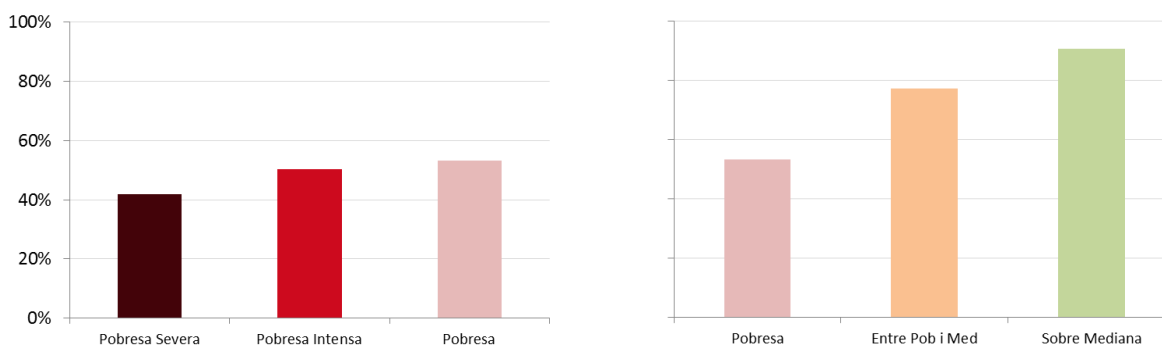


Tenint en compte que l'any de referència que s'utilitza a la ECV2015 per determinar la renda disponible és 2014, una comparació més acurada per entendre la incidència de la feina en la pobresa seria utilitzant la situació laboral en relació a aquest any<sup>11</sup>. El gràfic 9 visualitza la

<sup>11</sup> En aquest cas podria succeir que una persona que estava en risc de pobresa el 2014 perquè no tenia feina, ja no ho sigui al 2015 justament per haver trobat feina, o fins i tot que una persona que no ho era pas al 2014 hagi perdut la feina al 2015.

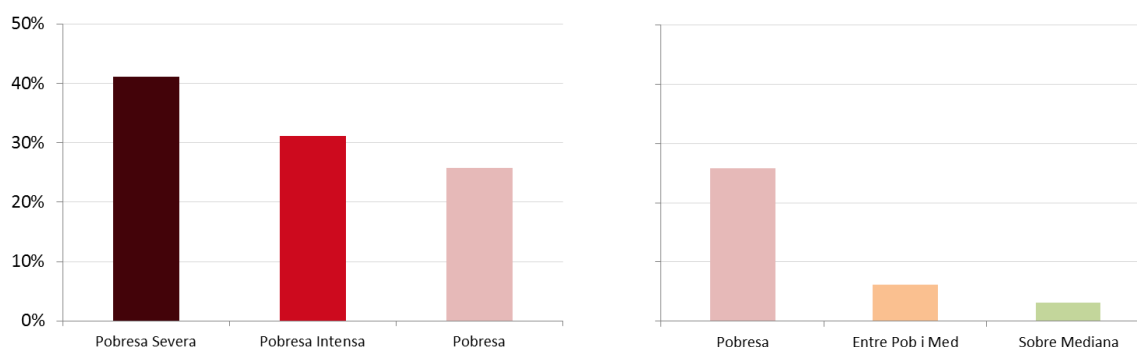
intensitat de l'ocupació durant el 2014 entesa com el percentatge dels mesos al llarg de l'any en que les persones en risc de pobresa van treballar per categories de renda. Com es pot veure, tot i que la proporció de mesos treballats és més baixa entre la població en risc de pobresa en relació a la població amb rendes més elevades, un 53,31% de la gent que es troba per sota del llindar de pobresa va treballar més de la meitat del temps possible durant el 2014.

**Gràfic 9 - Intensitat del treball durant el 2014 (en percentatge)**



El gràfic 10 visualitza la proporció de persones que viuen a una llar de baixa intensitat laboral<sup>12</sup>. El 25,81% de les persones en risc de pobresa viuen en llars de baixa intensitat laboral mentre que per a les persones en risc de pobresa severa aquest percentatge assolix el 41,19%. En el cas de les persones amb una renda per sobre la mediana, aquesta proporció és del 3,08%.

**Gràfic 10 - Proporció de persones vivint a una llar amb baixa intensitat laboral (en percentatge)**



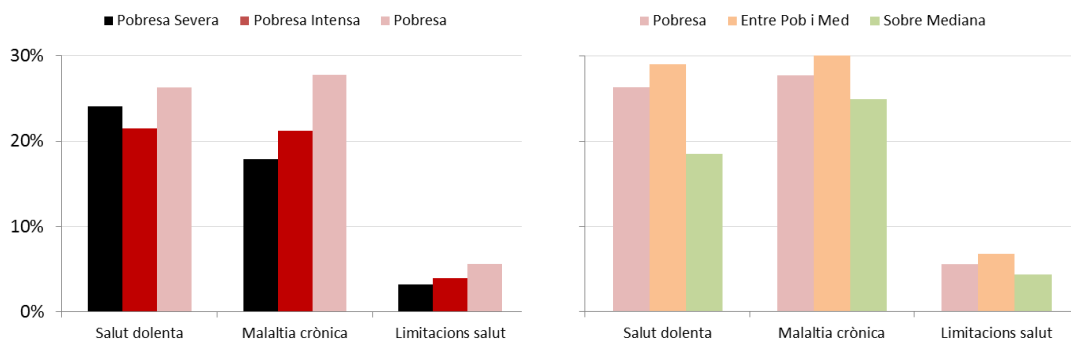
## Salut

El 26,31% de les persones en risc de pobresa declara que el seu estat de salut és regular, dolent o molt dolent, una xifra similar a la que declaren les persones en risc de pobresa severa (gràfic 11). En canvi, la proporció de persones que declaren trobar-se en aquest estat de salut és significativament més baixa entre les persones que tenen una renda superior a la mediana.

<sup>12</sup> Son les persones que formen part de llars en els que els seus membres en edat de treballar ho han fet menys d'un 20% del seu potencial total de feina durant el 2014. Es calcula d'una banda el número de mesos en els que el membre de la llar ha estat treballant durant l'any de referència i, de l'altra, el total de mesos en els que teòricament aquestes persones podrien haver treballat. Si aquesta ràtio és inferior al 20% es considera que la persona viu a una llar de baixa intensitat laboral. No aplica a persones de 60 anys o més

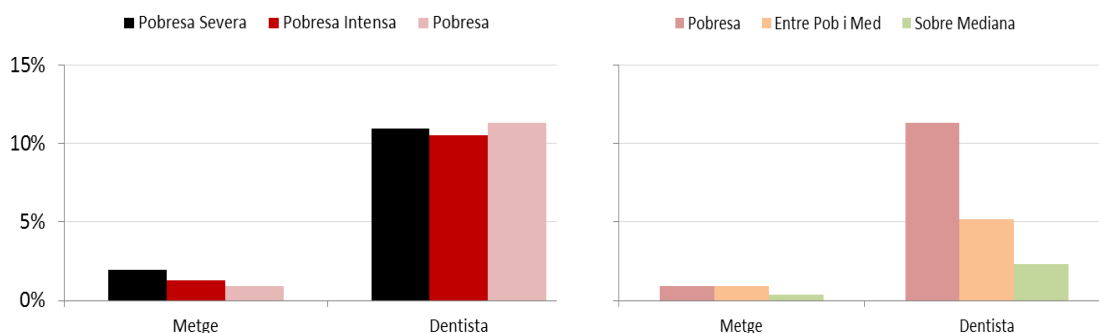
En relació a la presència de malalties cròniques i limitacions de mobilitat causades per problemes de salut la conclusió és similar.

**Gràfic 11 - Estat de salut per nivell de renda (en percentatge)**



El gràfic 12 descriu la proporció de persones en risc de pobresa que havien de visitar un metge però que no ho han fet. Aquest percentatge és del 0,90%, molt similar que en el cas de persones amb rendes més elevades; en canvi, la proporció que havia de visitar un dentista i no ho va fer és del 11,35%, substancialment més alta entre les persones en risc de pobresa que entre persones amb una renda disponible equivalent per sobre la mediana.

**Gràfic 12 - Impossibilitat de visita al metge o dentista (en percentatge)**

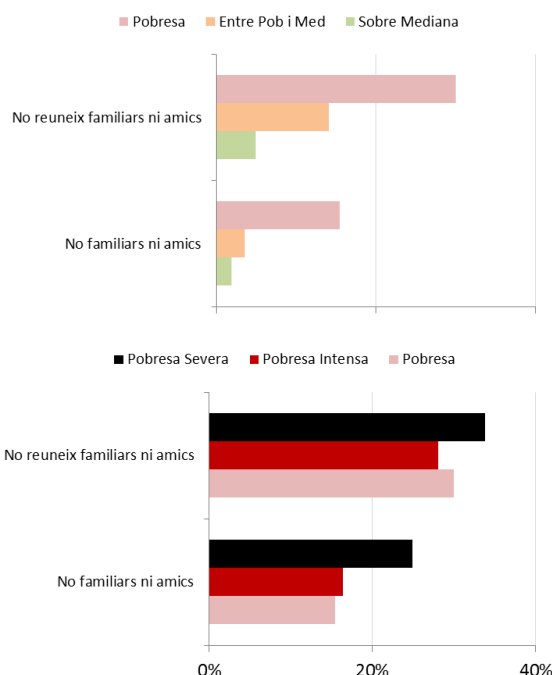


### Xarxa

El gràfic 13 mostra la proporció de persones en risc de pobresa que declara no comptar amb una xarxa de familiars o amics a qui demanar ajut. Aquesta és significativament més elevada en les persones en situació de pobresa que entre les persones de rendes superiors essent també més elevada dins del conjunt de persones en risc de pobresa. En concret, la proporció de persones que no compten amb una xarxa de persones a qui recórrer és del 15,41% en el cas de persones en risc de pobresa i del 24,89% en el cas de les persones en risc de pobresa severa.

D'altra banda, la proporció de persones en risc de pobresa que declaren no fer trobades amb amics o familiars és del 29,97% i és només el 1,91% entre persones amb una renda superior a la mediana.

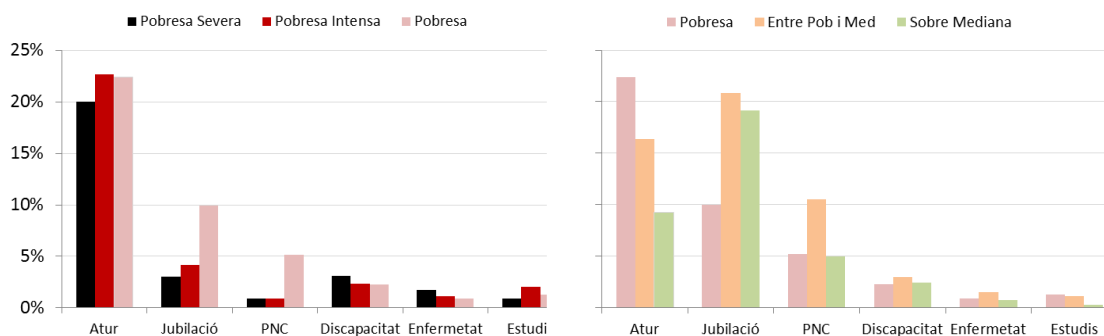
**Gràfic 13 - Xarxa de familiars i amics per nivells de renda (en percentatge)**



### Prestacions socials

El gràfic 14 visualitza la proporció d'individus en risc de pobresa que reben alguna prestació social: prestació de supervivència o PNC, prestació per discapacitat, prestació per malaltia, ajuts d'estudis, prestació d'atur i prestació per jubilació. El 22,41% de la gent en risc de pobresa percep la prestació d'atur, mentre que en el cas de les persones en risc de pobresa severa aquesta xifra és del 19,97%. En canvi, dins de la població amb una renda per sobre de la mediana, la proporció és significativament més baixa (9,21%). En el cas de la prestació de jubilació, la proporció és del 9,94% entre la gent en risc de pobresa i del 19,18% entre la gent amb rendes més elevades. És a dir, mentre que s'observa una incidència més alta de la prestació d'atur entre la població en risc de pobresa, el contrari succeeix amb la prestació de jubilació. La resta de prestacions socials no mostra gaires diferències per nivells de renda.

**Gràfic 14 - Prestacions socials segons nivell de renda (en percentatge)**

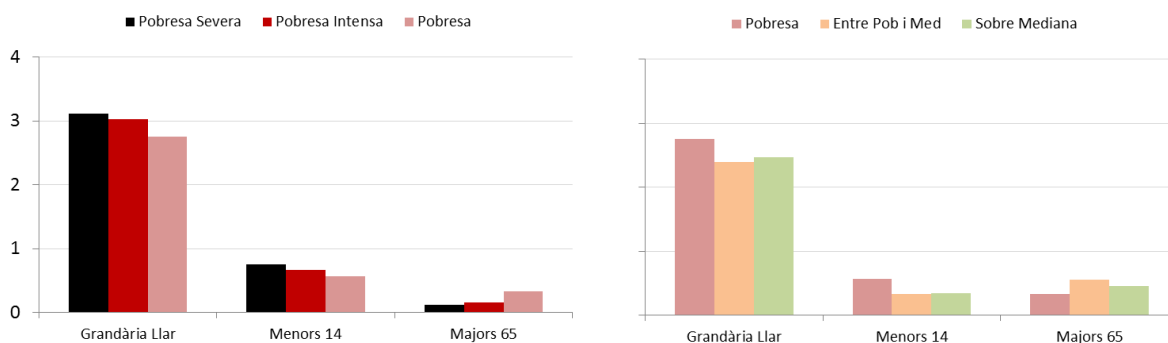


## Característiques de les llars

### Tipus de llar i grandària

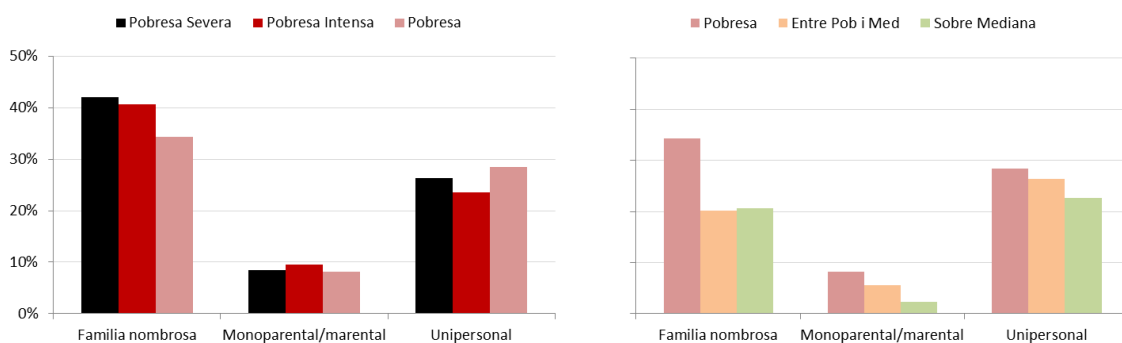
Les llars considerades en risc de pobresa a Catalunya es componen de 2,74 persones de mitjana i tenen 0,56 persones de menys de 14 anys de mitjana; en el cas de les llars en risc de pobresa severa aquestes xifren esdevenen 3,11 i 0,75 respectivament (gràfic 15).

Gràfic 15 - Grandària de la llar segons nivells de renda (en persones)



El gràfic 16 caracteritza les llars segons la seva tipologia per a diferents nivells de renda. El 34,28% de les llars en risc de pobresa són llars nombroses -amb 4 membres o més- el 8,21% són llars monoparentals o monomarentals i el 28,44% són llars unipersonals.

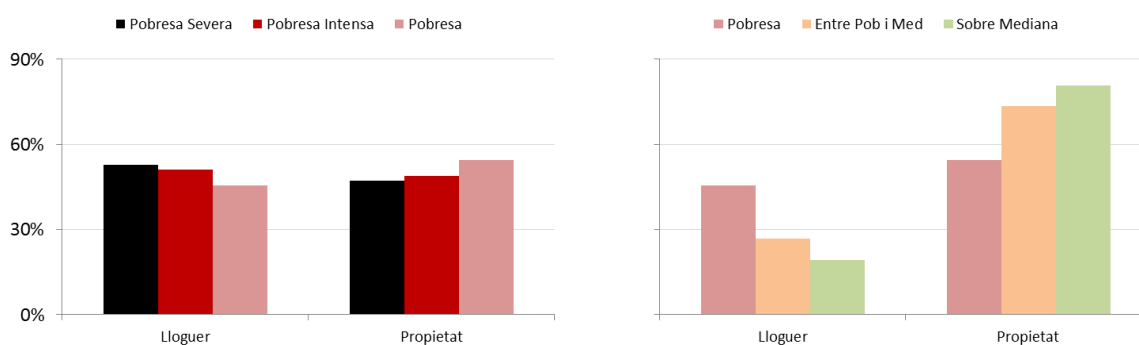
Gràfic 16 - Tipus de llar segons nivells de renda (en percentatge)



### Habitatge

El 54,37% de les llars en situació en risc de pobresa és propietària del seu habitatge, l'hagi pagat en la seva totalitat o ho estigui fent mitjançant un crèdit hipotecari (gràfic 17). La proporció de llars propietàries del seu habitatge és significativament més elevada en el cas de les llars amb rendes per sobre la mediana o per sota la mediana però per sobre el llindar de pobresa. Respecte a la població en risc de pobresa que és arrendatària, el percentatge que lloga el seu habitatge a un preu de mercat és del 81,23%, mentre que un 14,21% viuen en un habitatge cedit. Curiosament, la proporció de llars amb rendes per sobre la mediana que lloguen i viuen en un habitatge cedit és superior (20,1%) .

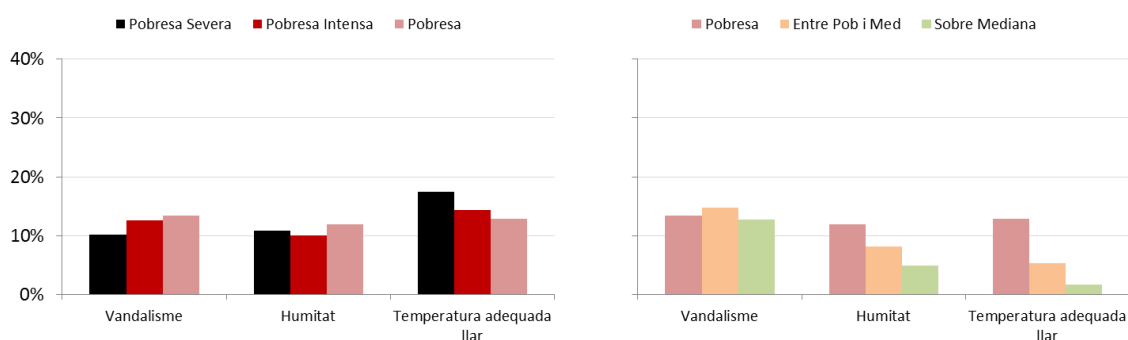
**Gràfic 17 - Situació respecte a l'habitatge principal (en percentatge)**



A banda de la titularitat de l'habitatge, les llars en risc de pobresa presenten unes condicions d'infraestructura pitjors que en el cas de les rendes més altes (gràfic 18). Per exemple, la proporció de llars que presenten problemes d'humitat dins del conjunt de llars en risc de pobresa és del 11,88%, més del doble que les llars amb rendes per sobre la mediana. En la mateixa línia, mentre que un 8,7% del total de les llars a Catalunya es troben en risc de vulnerabilitat energètica, mesurada aquesta com la impossibilitat de mantenir una temperatura adequada a l'hivern, en el cas de les llars en risc de pobresa la xifra arriba fins el 25,25%, assolint el 38,08% en el cas de les llars en risc de pobresa severa; aquesta proporció és del 15,33% en les llars que tenen una renda entre el 60% de la mediana i la mediana i de tant sols el 1,73% en el cas de llars amb rendes disponible equivalent per sobre la mediana<sup>13</sup>.

Del total de llars a Catalunya en situació de pobresa energètica tal i com s'ha definit abans, un 11,80% es troba a zones no urbanes i un 7,20% a zones urbanes. Tenint en compte que un 37% de les llars pobres viuen a zones no urbanes i que la proporció de llars en risc de pobresa que a més a més pateixen pobresa energètica a zones no urbanes es situa en un 50%, la problemàtica de la pobresa energètica es troba marcadament associada a les zones no urbanes.

**Gràfic 18 - Característiques de l'habitatge (en percentatge)**

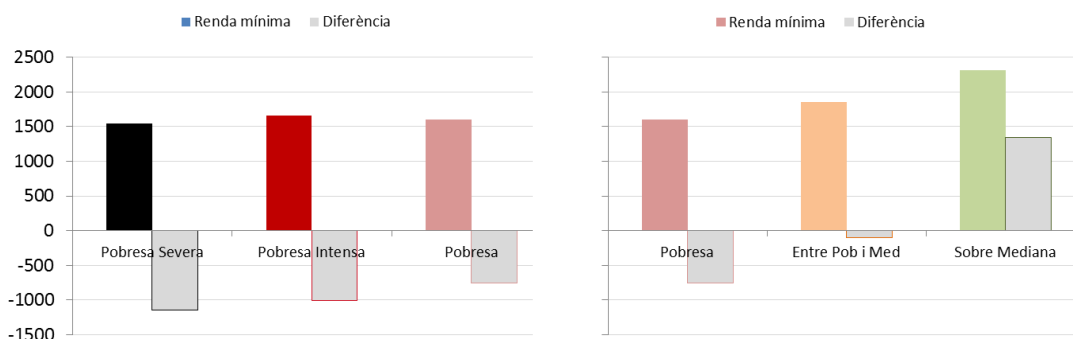


<sup>13</sup> El concepte de temperatura adequada és subjectiu i és molt factible que les llars de renda més baixa considerin que la 'temperatura adequada' és més baixa que la de les llars amb rendes més elevades i per tant aquesta proporció estigui subestimant la vulnerabilitat energètica.

### Renda, privacions i endarreriments

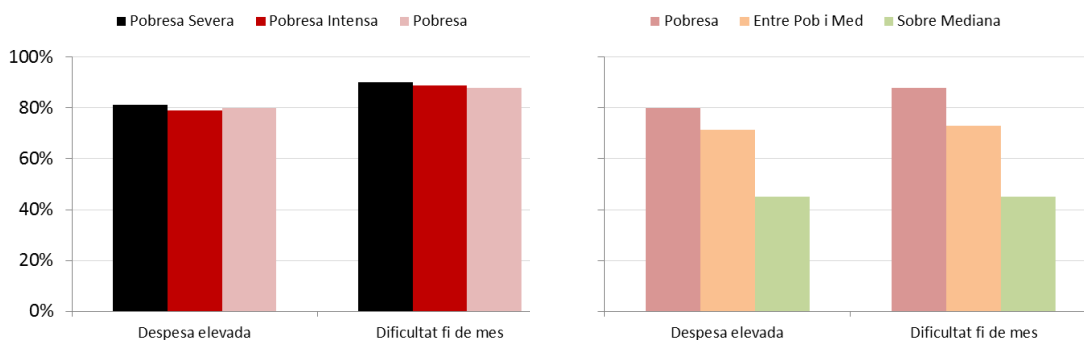
Pel que fa a la renda mínima que les llars consideren que necessiten per arribar a fi de mes, aquesta és molt semblant entre les llars en risc de pobresa i les llars que es troben en risc de pobresa severa, fet que es tradueix en una diferència superior entre la renda actual i aquesta renda mínima per a les llars de renda més baixa (gràfic 19). En canvi, en la resta de categories analitzades, ja sigui les llars que tenen una renda per sobre del llindar de pobresa però per sota la mediana com en les que tenen una renda per sobre la mediana, la renda mínima és creixent en la renda disponible. Una possible interpretació d'això és que les llars en risc de pobresa fan una despesa que té molt poc marge de reducció, i per això la renda mínima per arribar a fi de mes no varia amb la renda dins d'aquest col·lectiu.

**Gràfic 19 - Renda mínima per arribar a fi de mes i diferència amb la renda disponible actual (en euros)**



El 80,01% de les llars en risc de pobresa considera que les despeses de la llar suposen una càrrega molt elevada i un 87,91% declara presentar “dificultats” per arribar a fi de mes mentre que en el cas de “molta dificultat” per arribar a fi de mes, la xifra suposa el 30,05% (gràfic 20). En el cas de les llars amb rendes més altes, la proporció és considerablement inferior de forma que el 45,12% de les llars amb una renda disponible equivalent per sobre la mediana consideren que la despesa de la llar és una càrrega molt pesada i tenen “dificultats” per arribar a fi de mes. De fet, la proporció que considera que té “moltes dificultats” per arribar a fi de mes és del 4,51%.

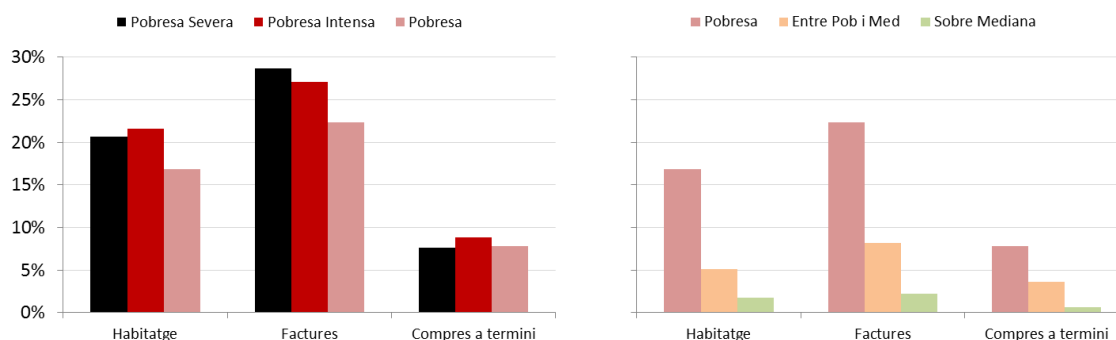
**Gràfic 20 - Dificultats per arribar a fi de mes (en percentatge)**



Una proporció important de les llars en risc de pobresa ha endarrerit com a mínim un cop els pagaments habituals durant el darrer any (gràfic 21). La proporció que ha endarrerit pagaments en qüestions vinculades a l’habitatge (lloguer o hipoteca) és del 16,85% i les que

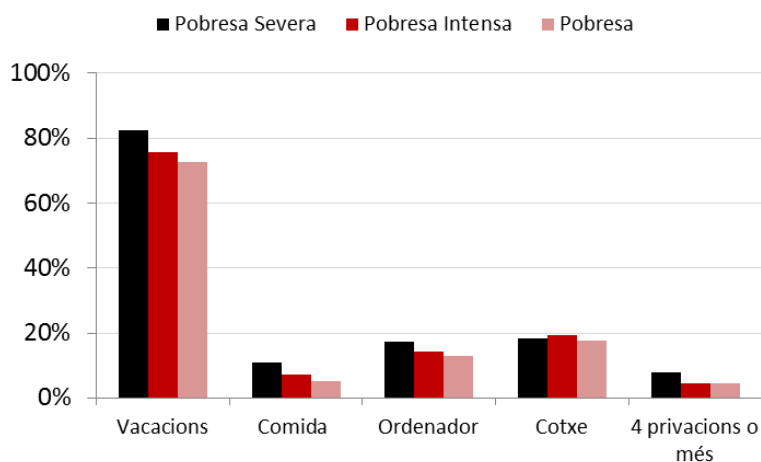
han endarrerit el pagament de la factura de la llum, gas o aigua és del 22,34%, en el cas de llars en risc de pobresa; en el cas de les llars en risc de pobresa severa, les xifres són 20,67% en i 28,65% respectivament. Aquesta situació és radicalment diferent en el cas de les llars amb rendes per sobre el llindar de pobresa, on tant sols un 1,73% s'ha endarrerit en el pagament de qüestions relacionades amb l'habitatge o amb els subministraments bàsics. D'altra banda, el 75,80% de les llars en risc de pobresa declaren que no podrien fer front a una despesa imprevista.

**Gràfic 21 - Endarreriments en el pagament de habitatge, factures de serveis i compres a termini (en percentatge)**



Amb relació a les privacions (gràfic 22) i pel que fa a les llars en risc de pobresa, el 72,69% declara que no pot marxar de vacances, el 17,79% de les llars no es pot permetre tenir un cotxe un 12,88% no té un ordinador i el 5,14% no es pot permetre un menjar amb carn, pollastre o peix al menys un cop cada dos dies<sup>14</sup>.

**Gràfic 22 - Privacions a la llar (en percentatge)**



### Intensitat de la feina a la llar

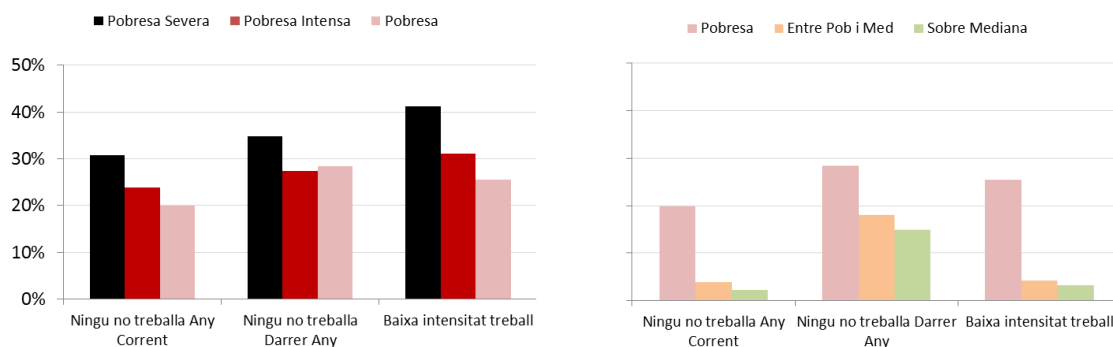
El gràfic 23 presenta la intensitat laboral a nivell de la llar. Com es pot veure la proporció de llars en risc de pobresa on durant el 2015 cap dels seus membres va treballar (o era beneficiari de jubilació) és del 19,91% mentre que per a les llars en risc de pobresa severa és del 30,81%.

<sup>14</sup> Les restants tres categories incloses a l'enquesta són televisió, telèfon i rentadora; tenint en compte que la proporció de llars que han declarat que no s'ho pot permetre és molt baixa, no s'ha incorporat la seva anàlisi en l'explicació.



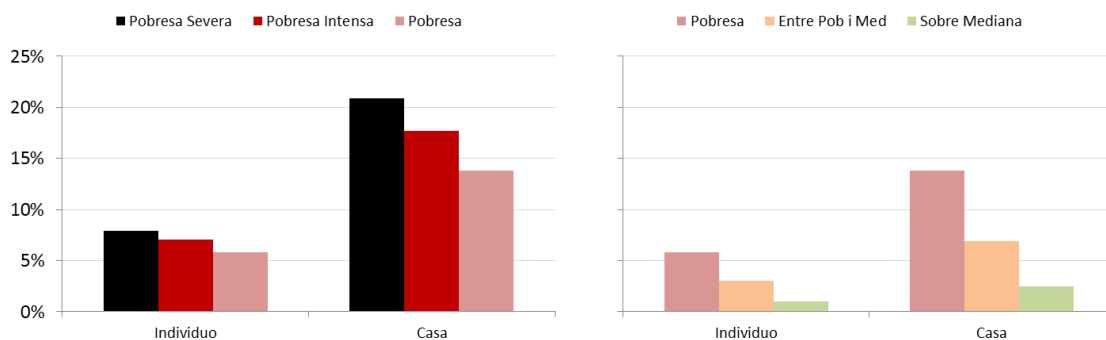
Al contrari, en aquelles llars on la renda és superior a la mediana, la proporció de llars on cap dels seus membres treballa és el 2,88%. Tal i com ja s'ha avançat en aquelles llars en les que els integrants en edat de treballar ho han fet amb un percentatge inferior al 20% del seu potencial en un any<sup>15</sup> és del 25,49% en el cas de les llars en risc de pobresa i del 40,19% per a les llars en risc de pobresa severa, i tant sols del 3,16% per a les llars amb una renda disponible equivalent per sobre la mitjana.

**Gràfic 23 - Intensitat laboral a la llar (en percentatge)**



Pel que fa a la presència de joves NOEFS, és a dir, persones d'entre 16 i 29 anys d'edat que no estudien, ni es formen ni treballen (gràfic 24), un 5,81% de les persones en risc de pobresa responen a aquesta categoria, mentre que per a les persones amb rendes per sobre la mediana aquesta xifra és del 1,01%. El 13,77% de les llars en risc de pobresa compten amb un membre de la família que és NOEF, xifra que puja fins al 20,87% en el cas de les llars en risc de pobresa severa, mentre que en el cas de les llars amb una renda per sobre la mediana aquesta xifra és de tant sols 2,50%.

**Gràfic 24 – Proporció de NOEF i proporció de llars amb al menys un NOEF (en percentatge)**

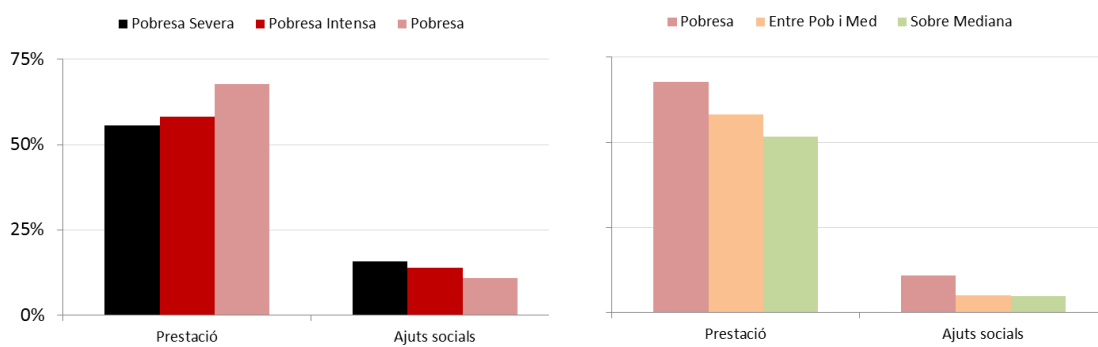


## Ajuts

Finalment, pel que fa a ajuts a nivell de llar, al gràfic 25 podem veure la proporció de llars on al menys un dels seus membres percep una prestació (atur, jubilació, supervivència, malaltia, discapacitat o estudis) i la proporció de llars que reben ajuts socials (habitatge, assistència social o família).

<sup>15</sup> Dades relatives a l'any 2014

Gràfic 25 - Prestacions i ajuts socials (en percentatge)



## **Observacions respecte als trets principals dels individus i llars en risc de pobresa a Catalunya i amb respecte a la població en risc de pobresa severa i la població amb renda per sobre la mediana.**

### **Característiques de la població en risc de pobresa**

Pel que fa a les característiques dels individus i llars en risc de pobresa:

#### Individus

- El 50,97% són dones.
- L'edat mitjana és de 43,8 anys.
- El 67% de les persones en risc de pobresa va néixer a l'estat espanyol i un 77,01% té nacionalitat d'algun país de la UE.
- Un 49,52% de les persones està casada, un 33,38% soltera i un 10,24% separada o divorciada.
- Un 66,16% té estudis inferiors o equivalents a l'ESO, un 21,58% ha completat l'educació post-secundària i un 12,25% compta amb estudis universitaris finalitzats.
- Un 30,03% de les persones en risc de pobresa treballa durant l'any en curs; en altres paraules, tenir una feina no garanteix la sortida de la pobresa.
- El 26,31% declara que el seu estat de salut és regular, dolent o molt dolent.
- El 11,35% afirma no poder-se permetre visitar al dentista.
- El 15,41% no compta amb una xarxa de gent a qui demanar ajuda i el 29,97% no es reuneix amb familiars ni amb amics.
- El 22,41% percep la prestació d'atur, el 9,94% percep una prestació de jubilació, el 5,17% una prestació de supervivència, el 2,24% una prestació de discapacitat, el 0,87% una prestació de malaltia i el 1,28% ajuts a l'estudi.
- Del conjunt de persones (pobres o no) que reben almenys una d'aquestes prestacions, un 17,68% està en risc de pobresa.
- Un 42,59% del col·lectiu de persones aturades el 2015 i en risc de pobresa d'acord amb la renda de la llar al 2014, percep la prestació d'atur.
- El 5,81% de les persones en risc de pobresa són NOEF (ni treballen, ni estudien, ni es formen); entre els joves de 16 a 29 anys, la proporció és de 30,90%.

#### Llars

- La grandària mitjana de les llars en risc de pobresa és de 2,74 persones. Tenen una mitjana de 0,56 persones amb menys de 14 anys.
- Un 34,28% són llars amb famílies nombroses, un 8,21% són monoparentals i un 28,44% són unipersonals. El 33,93% de les llars en risc de pobresa són llars amb individus menors de 14 anys.
- Un 54,37% de les llars es corresponen amb habitatges en propietat. D'aquelles que són arrendatàries, un 81,23% corresponen a lloguers a preu de mercat.
- Un 11,88% presenta problemes d'humitat i en un 25,05% de les llars no s'aconsegueix mantenir una temperatura adequada a l'hivern.

- La mitjana de la renda mínima per arribar a fi de mes que declaren les llars en risc de pobresa és de 1.597,37 euros, és a dir, 755,68 euros més del que ingressen de mitjana.
- Un 80,01% considera que les despeses de la llar suposen una càrrega molt elevada i un 87,91% presenten dificultats per arribar a fi de mes. Aquestes dues variables presenten una correlació molt elevada.
- El 75,80% d'aquestes llars declara que no podrien fer front a una despesa imprevista, la qual cosa posa de manifest l'escassa capacitat d'estalvi amb la que compten aquestes llars.
- Un 16,85% ha endarrerit almenys un cop durant el darrer any el pagament de despeses vinculades a l'habitatge (lloguer, hipoteca, etc.), un 22,34% en factures (llum, gas, aigua, etc.) i un 7,80% en compres a termini. El 29,61% de les llars en aquesta condició ha endarrerit el pagament en almenys una d'aquestes tres categories, un 15,37% s'ha endarrerit en dues o més i l'1,93% s'ha endarrerit en totes tres.
- Un 19,91% de les llars en risc de pobresa no tenien cap membre treballant o beneficiari d'una prestació de jubilació l'any 2015 i un 25,49% són llars considerades de baixa intensitat laboral.
- El 13,77% de les llars tenen almenys un membre de la família en situació NOEF.
- El 10,90% de les llars van rebre un ajut social el 2014.
- Del total de famílies que van percebre un ajut social l'any 2014, un 30% eren llars en risc de pobresa.
- Dins de les llars pobres, aquelles que viuen en zones no urbanes es troben sobre representades.

## Principals diferències entre la població en risc de pobresa severa i la població en risc de pobresa

Pel que fa a les principals diferències entre els individus i llars en risc de pobresa severa en relació a als individus i llars en risc de pobresa:

### Individus

- Les persones en risc de pobresa severa són de mitjana 5,8 anys més grans. En aquest sentit, la intensitat de la pobresa es troba correlacionada inversament amb l'edat.
- La proporció de persones en risc de pobresa severa nascudes a l'Estat espanyol és 13,83 punts percentuals (pp) inferior i la de persones provinent d'algun país de la UE, 9,83 pp inferior.
- Les proporció de persones solteres en risc de pobresa severa és 6,62 pp superior.
- La proporció de persones en risc de pobresa severa que es troben a l'atur és 7,33 pp superior.
- La proporció de persones en risc de pobresa severa amb malalties cròniques és 9,87 pp inferior.
- La proporció de persones en risc de pobresa severa sense familiars o amics a qui acudir en cas de necessitat és 9,48 pp superior.
- La proporció de persones en risc de pobresa severa que reben la prestació d'atur és 2,43 pp inferior; la proporció que reben una prestació de jubilació o una prestació de supervivència és 6,92 pp inferior i 4,30 pp inferior, respectivament.

### Llars

- Les llars en risc de pobresa severa tenen de mitjana 0,36 membres més. La proporció de llars en risc de pobresa severa que són famílies nombroses és 7,75 pp més alta i la proporció amb menors de 14 anys, 11,27 pp superior.
- La proporció de llars en risc de pobresa severa amb un habitatge de lloguer és 7,13 pp superior.
- La proporció de llars en risc de pobresa severa que pateixen vulnerabilitat energètica és 12,83 pp superior.
- La proporció de llars en risc de pobresa severa que arriben a fi de més amb moltes dificultats és 8,53 pp superior, mentre que la proporció que s'ha endarrerit almenys un cop en el darrer any en les factures de llum, gas o aigua és 6,31 pp superior i 3,82 pp superior en el cas d'endarreriments en el pagament de despeses vinculades amb l'habitatge com el lloguer o la hipoteca.
- La proporció de llars en risc de pobresa severa que tenen una intensitat de la feina baixa és 15,69 pp superior. La proporció de llars en risc de pobresa severa on cap dels membres treballa en l'actualitat és 10,89 pp superior.
- La proporció de llars en risc de pobresa severa amb almenys un NOEF a la llar és 7,09 pp superior.

## Principals diferències entre la població amb renda per sobre de la mediana i la població en risc de pobresa

Pel que fa a les principals diferències entre els individus i llars en risc de pobresa en relació als individus i llars amb renda per sobre la mediana:

### Individus

- Els individus en risc de pobresa són més joves. L'edat mitjana és 5 anys superior en el cas de les persones amb renda per sobre de la mediana.
- La proporció d'individus provinents de països estrangers de la UE és significativament més baixa entre les llars en risc de pobresa. La proporció de persones amb nacionalitat d'algun país de la UE és 20,38 pp superior en el cas de la població amb renda per sobre de la mediana.
- La proporció de persones casades és 6,02 pp més alta entre els individus amb renda per sobre de la mediana.
- La proporció de persones amb estudis universitaris finalitzats és 33,69 pp més alta entre les persones amb renda per sobre de la mediana. La proporció de persones amb un nivell educatiu equivalent a l'ESO o inferior és 34,77 pp més baix en el cas de les persones amb renda per sobre de la mediana.
- Hi ha una diferència de 23,11 pp entre la població amb renda per sobre de la mediana i la població en risc de pobresa pel que fa a la proporció de persones ocupades. En el cas de persones a l'atur, la diferència és de 19,88 pp.
- La proporció de persones que declaren un estat de salut regular, dolent o molt dolent és 7,8 pp superior entre les persones en risc de pobresa que entre la població amb renda per sobre de la mediana.
- Els individus en risc de pobresa compten amb una xarxa social molt més reduïda. La proporció d'aquests individus que no es reuneixen amb familiars o amics és 25,02 pp superior que entre la població amb renda per sobre de la mediana, i la proporció de persones en risc de pobresa que no tindrien a qui acudir en cas d'emergència 13,49 pp superior a la de la població amb major renda. És a dir, la xarxa de contenció que tenen les persones en risc de pobresa és més reduïda que la de col·lectius amb rendes més altes.
- La diferència entre la proporció de persones cobrant la prestació d'atur entre les persones amb renda per sobre de la mediana i la població en risc de pobresa és de 13,19 pp.

### Llars

- Les llars en risc de pobresa són més grans i tenen més persones de menys de 14 anys. La proporció de llars en risc de pobresa amb menors de 14 anys és 21,91 pp superior a la corresponent a les llars amb renda per sobre de la mediana.
- La probabilitat de patir una situació de vulnerabilitat energètica és 22 pp superior entre les llars en risc de pobresa que a les llars amb renda per sobre de la mediana.

- La probabilitat de ser una família monoparental dins les llars en risc de pobresa és del 8,2%, mentre que en les llars amb una renda per sobre de la mediana aquest percentatge és del 2,33%.
- La diferència en la proporció de persones vivint a una llar de baixa intensitat laboral entre les persones amb renda per sobre de la mediana i la població en risc de pobresa és de 22,75 pp.
- La proporció de llars en risc de pobresa que no són propietàries de l'habitatge és molt inferior a la de les llars amb una renda per sobre de la mediana. Aquest segurament és un dels motius pel qual presenten un habitatge amb pitjors condicions materials i també d'aïllament. Tanmateix, la proporció de llars que tenen l'habitatge en propietat sense cap càrrega és superior a la de les llars amb renda per sobre de la mediana.
- La proporció de llars en risc de pobresa amb una persona jove NOEF és 11,28 pp superior amb respecte a les llars amb una renda per sobre la mediana.

## Apèndix 1

### Taules amb les valors absoluts de pobresa segons categoria

Taula A1 – Nombre de persones i llars per categoria de renda

	Individus	Llars
Pobresa Severa ( $< 0,3 * \text{Renda mediana}$ )	535.839	172.021
Pobresa Intensa ( $< 0,45 * \text{Renda mediana}$ )	916.800	302.597
Pobresa ( $< 0,6 * \text{Renda mediana}$ )	1.400.000	509.163
Per sobre la línia de la pobresa ( $\geq 0,6 * \text{Renda mediana}$ )	5.979.811	2.447.857
Entre la línia de la pobresa i la mediana ( $\geq 0,6 * \text{Renda mediana}$ i $< \text{Renda Mediana}$ )	2.298.528	958.922
Per sobre la mediana ( $\geq \text{Renda mediana}$ )	3.681.283	1.488.935



**Taula A2 – Nombre de persones en risc de pobresa, en risc de pobresa intensa i en risc de pobresa severa segons les seves característiques sociodemogràfiques.**

	<b>Pobresa Severa</b>	<b>Pobresa Intensa</b>	<b>Pobresa</b>
<b>Sexe</b>			
Dones	255.493	448.983	713.621
Home	280.345	467.817	686.378
<b>Menors 14 anys</b>	129.481	203.484	287.322
Menors 16 anys	146.076	234.108	321.620
Menors 18 anys	176.463	280.478	384.888
Menors 21 anys	212.141	337.091	455.111
<b>Majors 16 anys</b>	389.762	682.691	1.078.379
Majors 65 anys	21.766	47.554	167.878
Majors 18 anys	359.376	636.321	1.015.111
<b>Nacionalitat</b>			
Nascuts a Espanya	284.026	555.040	935.795
Nascuts en altres països de la UE	41.567	47.257	53.466
Nascuts fora UE	210.246	314.502	410.739
Amb nacionalitat Europea	359.963	671.492	1.078.173
<b>Estat civil</b>			
Casat	262.572	479.512	693.268
Solter	214.414	325.949	467.448
Vidu	14.340	25.798	95.894
Separat o divorciats	44.513	85.541	143.390
<b>Nivell educatiu</b>			
ESO o menys	361.642	587.308	926.241
Post obligatòria	114.109	210.682	302.193
Universitària	60.088	118.809	171.566
<b>Situació laboral actual</b>			
Aturat	179.976	286.887	367.544
Ocupat	174.032	342.838	518.508
Pensionista	23.719	45.424	139.723
Altra Inactivitat	91.594	150.259	210.516
Feina llar	66.517	91.391	163.709
<b>Situació laboral passada</b>			
Total Mesos Treballats	1.775.681	3.754.369	5.575.930
Intensitat treball	223.776	461.838	746.436
Intensitat atur	312.063	454.962	653.564
Intensitat inactivitat	181.483	292.306	525.634
<b>NOEF</b>			

NOEF	13.629	21.213	28.853
<b>Estat de salut</b>			
Salut dolenta	129.244	197.439	368.451
Malaltia crònica	95.621	194.570	388.148
Limitacions salut	17.187	36.207	77.908
No visita doctor	10.476	11.633	12.691
No visita dentista	58.788	96.617	158.954
<b>Xarxa social</b>			
No familiars ni amics	133.383	149.841	215.729
No reuneix familiars ni amics	181.254	256.997	419.626
<b>Ajudes econòmiques</b>			
PNC	4.684	8.177	72.443
Discapacitat	16.817	21.291	31.432
Malaltia	9.458	10.644	12.291
Estudis	4.649	18.705	17.957
Atur	107.047	207.997	313.775
Jubilació	16.212	38.518	139.260

Nota: els totals dins d'una categoria poden no sumar el 100% de les persones o llars degut a que algunes observacions no tenen informació relativa a la categoria en concret

**Taula A3 - Nombre de llars en risc de pobresa, en risc de pobresa intensa i en risc de pobresa severa segons les seves característiques sociodemogràfiques.**

	Pobresa Severa	Pobresa Intensa	Pobresa
<b>Tipus de llar</b>			
Grandària Llar (en persones per llar)	3,11	3,03	2,75
Família nombrosa	72.319	122.905	174.578
Monoparental o monomarental	14.649	28.933	41.803
Monomarental	14.649	28.933	35.761
Unipersonal	45.166	71.039	144.832
Amb menors de 14 anys	77.763	126.165	172.775
<b>Endarreriments</b>			
Habitatge	35.567	65.233	85.801
Factures	49.288	82.096	113.773
Compres terminis	13.134	26.763	39.735
Sense capacitat de fer front a imprevistos	135.986	236.864	385.946
Dificultat per arribar a fi de mes	154.974	268.495	447.655
Molta dificultat per arribar a fi de mes	66.364	100.649	153.000
<b>Negatives</b>			
Vacacions	142.027	229.155	370.137
Menjar	18.742	21.627	26.213
TV	2.435	2.435	2.435
Telèfon	1.268	1.268	1.268
Ordinador	29.712	43.629	65.612
Rentadora	2.435	2.435	2.435
Cotxe	31.543	58.122	90.588
Llar temperatura adequada	65.519	92.588	128.587
4 privacions o més	13.372	13.372	22.473
<b>Habitatge</b>			
Lloguer	90.744	154.647	232.289
Propietat	81.277	147.949	276.874
Despesa habitatge (en euros)	411,0	441,6	431,1
Despesa llar (en euros)	376,8	392,9	362,7
Vandalisme	17.463	38.052	68.513
Humitat	18.676	30.391	60.501
<i>Condicionat a propietat</i>			
Sense càrrega	41.475	80.292	178.964
Amb Hipoteca	39.802	67.657	97.911
<i>Condicionat a llogar</i>			
Lloguer mercat	78.262	130.609	188.905

Lloguer social	0	0	10.369
Cessió	12.482	24.039	33.015
<b>Ajudes</b>			
Família	7.169	14.333	19.132
Assist Social	19.501	24.027	30.008
Habitatge	3.918	7.979	7.979
Al menys una prestació social	95.646	176.125	343.838
Al menys una ajuda	27.209	42.959	53.740
<b>Renda</b>			
Renda mínima (en euros)	1.545,0	1.654,8	1597,4
Diferència amb renda actual (en euros)	-1.144,7	-1.013,2	-755,7
Despesa elevada	139.925	238.880	407.394
Dificultat fi de mes	154.974	268.495	447.655
<b>Intensitat laboral</b>			
Viu llar de baixa intensitat laboral	70.863	94.454	131.416
Ningú dels membres ha treballat any corrent	53.006	72.937	101.900
Ningú dels membres va treballar darrer any	59.777	82.370	144.638
Llars amb al menys un NOEF	35.914	53.498	70.158

Nota: els totals dins d'una categoria poden no sumar el 100% de les persones o llars degut a que algunes observacions no tenen informació relativa a la categoria en concret

## **Apèndix 2**

### **Algunes consideracions respecte la informació continguda a la “Encuesta de Condiciones de Vida”**

#### **Representativitat geogràfica de l'enquesta**

La ECV2015 és representativa a nivell d'Espanya i de les CCAA i per tant no permet fer una anàlisi a un nivell territorial més desagregat que permeti saber, per exemple, on hi ha més proporció de llars pobres.

#### **Nacionalitat i residència de les persones**

Les variables de l'enquesta relacionades amb la nacionalitat són

- a. País de nacimiento,
- b. Nacionalidad

És a dir, podem saber on va néixer i la seva nacionalitat però més enllà del que es pot inferir a partir d'això no podem saber si està en situació de residència legal o no ni els anys de residència legal a Catalunya.

#### **Ingressos**

A nivell de llar, les variables relacionades amb l'ingrés de la llar són:

- a. Renta disponible total del hogar,
- b. Renta disponible total del hogar antes de transferencias sociales excepto prestaciones por jubilación y por supervivencia,
- c. Renta disponible total del hogar antes de transferencias sociales incluidas prestaciones por jubilación y por supervivencia,
- d. Renta procedente del alquiler de una propiedad o terreno,
- e. Ayuda por familia/hijos,
- f. Ingresos por asistencia social,
- g. Ayuda para vivienda,
- h. Transferencias periódicas monetarias percibidas de otros hogares,
- i. Transferencias periódicas monetarias percibidas de otros hogares (pensiones alimenticias a hijos o compensatorias a cónyuges),
- j. Intereses, dividendos y ganancias netos de inversiones de capital en empresas no constituidas en sociedad,
- k. Intereses pagados del préstamo para la compra de la vivienda principal,
- l. Renta neta percibida por los menores de 16 años,
- m. Impuesto sobre el patrimonio,
- n. Transferencias periódicas monetarias abonadas a otros hogares,
- o. Transferencias periódicas monetarias abonadas a otros hogares (pensiones alimenticias a hijos o compensatorias a cónyuges)

A nivell individual, les variables relacionades amb l'ingrés són:

- a. Renta monetaria o cuasi monetaria del asalariado,
- b. Renta no monetaria del asalariado, Renta no monetaria del asalariado (coche de empresa),
- c. Aportaciones a planes de pensiones privados individuales,
- d. Beneficios o pérdidas monetarios de trabajadores por cuenta propia (incluidos derechos de propiedad intelectual),
- e. Prestaciones por desempleo,
- f. Prestaciones por jubilación,
- g. Prestaciones por supervivencia,
- h. Prestaciones por enfermedad,
- i. Prestaciones por invalidez,
- j. Ayuda para estudios.

D'aquesta manera, a nivell individual podem conèixer si la persona és perceptor de la prestació d'atur o d'altres prestacions com ara una jubilació. A nivell de la llar podem conèixer si per exemple estan rebent ajudes per habitatge o ajuda d'assistència social. Tanmateix, no podem distingir prestacions com ara la PIRMI o la LAPAD d'altres prestacions que estiguin englobades sota el mateix concepte.

## **Acrònims utilitzats (en ordre lexicogràfic)**

ECV: Encuesta de Condiciones de Vida

ECV2015: Encuesta de Condiciones de Vida 2015

ESO: Educació Secundària Obligatòria

LAPAD: Llei de Promoció de l'Autonomia Personal i Atenció a la Dependència

NOEF: persona d'entre 16 i 29 anys d'edat que no treballa, ni estudia, ni es forma

PIRMI: Programa Interdepartamental de Renda Mínima d'Inserció

PNC: Prestació No Contributiva

UC: Unitat de Consum

UE: Unió Europea

pp: punts percentuals