



Avaluació de l'impacte dels Serveis d'Orientació i Recerca de Feina de Barcelona Activa

Versió definitiva

Març de 2015

Equip de Treball: Miquel Àngel Alegre
Federico Todeschini
Marina Rodés

Índex general

RESUM EXECUTIU	i
1. Introducció	4
2. Les activitats d'orientació i recerca de feina de Barcelona Activa	6
2.1 El Servei d'Orientació i Recerca de Feina: descripció d'activitats	6
2.2 Les activitats d'O&R de Barcelona Activa en perspectiva comparada	7
3. L'efectivitat dels programes d'O&R: com s'avalua i què en sabem	10
3.1 Què implica avaluar l'impacte?.....	10
3.2 Com es poden avaluar els impactes dels programes d'O&R?	11
3.3 Què sabem de l'efectivitat dels programes d'O&R?.....	12
4. L'impacte de les activitats d'O&R de BA	14
4.1 La inserció laboral dels usuaris del SORF	14
4.2 Aproximació metodològica.....	15
4.3 Els impactes de les activitats del SORF	22
4.4 Els impactes del SORF en el marc d'altres efectes	30
4.5 Limitacions de l'anàlisi	34
5. Accés i participació en el SORF: una descripció quantitativa	36
5.1 Una aproximació general a les característiques dels inscrits	36
5.2 Participants i no participants del SORF: semblances i diferències.....	40
5.3 Patrons de participació en les activitats del SORF	43
6. Conclusions i recomanacions	48
Efectes diferencials i col·lectius diana	48
Intensitat de la participació en les activitats	50
La velocitat i la durada dels impactes.....	51
Perspectives de futur: experimentar i continuar avaluant	52
Referències	55
ANNEX	57

Índex de Taules

Taula 1. Impactes laborals de les activitats sobre la inserció laboral general als 3, 6 i 9 mesos. Coeficients no estandarditzats	24
Taula 2. Impactes laborals de les activitats sobre la inserció laboral indefinida als 3, 6 i 9 mesos. Coeficients no estandarditzats	25
Taula 3. Característiques dels individus inscrits a les activitats del SORF	39
Taula 4. Característiques dels participants i no participants en les activitats del SORF	42
Taula A1. Variables utilitzades en l'anàlisi	57
Taula A2. Impactes laborals de les activitats sobre la inserció laboral general als 3, 6 i 9 mesos. Coeficients estandarditzats	59
Taula A3. Impactes laborals de les activitats sobre la inserció laboral indefinida als 3, 6 i 9 mesos. Coeficients estandarditzats	60
Taula A4. Model de regressió amb variables instrumentals. Conjunt de població aturada. Participació en una activitat o més. Inserció laboral als tres mesos.....	61
Taula A5. Model de regressió amb variables instrumentals. Conjunt de població aturada. Participació en una activitat o més. Inserció laboral als sis mesos	62
Taula A6. Model de regressió amb variables instrumentals. Conjunt de població aturada. Participació en una activitat o més. Inserció laboral als nou mesos.....	63
Taula A7. Model de regressió amb variables instrumentals. Conjunt de població aturada. Participació en una o dues activitats. Inserció laboral als tres mesos	64
Taula A8. Model de regressió amb variables instrumentals. Conjunt de població aturada. Participació en una o dues activitats. Inserció laboral als sis mesos.....	65
Taula A9. Model de regressió amb variables instrumentals. Conjunt de població aturada. Participació en una o dues activitats. Inserció laboral als nou mesos	66
Taula A10. Model de regressió amb variables instrumentals. Conjunt de població aturada. Participació almenys tres activitats. Inserció laboral als tres mesos	67
Taula A11. Model de regressió amb variables instrumentals. Conjunt de població aturada. Participació almenys tres activitats. Inserció laboral als sis mesos	68
Taula A12. Model de regressió amb variables instrumentals. Conjunt de població aturada. Participació almenys tres activitats. Inserció laboral als nou mesos	69
Taula A13. Identificació de les activitats del SORF, segon trimestre de 2014	70

Índex de Gràfics

Gràfic 1. Inserció laboral als sis mesos dels participants del SORF (%). Tercer i quart trimestre de 2013 i primer trimestre de 2014	15
Gràfic 2. Impactes laborals sobre inserció laboral general. Coeficients no estandarditzats	26
Gràfic 3. Impactes laborals sobre inserció laboral indefinida. Coeficients no estandarditzats	26
Gràfic 4. Determinants de la inserció laboral als sis mesos. Conjunt d'inscrits en les activitats del SORF (aturats i ocupats). Participar en almenys una activitat	33
Gràfic 5. Distribució dels individus inscrits al SORF segon número de participacions.....	37
Gràfic 6. Patrons de participació en les activitats del SORF. Correlació al 0.10	46
Gràfic 7. Patrons de participació en les activitats del SORF. Correlació al 0.15	46
Gràfic 8. Patrons de participació en les activitats del SORF. Correlació al 0.20	47
Gràfic 9. Patrons de participació en les activitats del SORF. Correlació al 0.25	47
Gràfic A1. Impactes laborals sobre inserció laboral general (aturats + ocupats). Coeficients no estandarditzats	75
Gràfic A2. Impactes laborals sobre inserció laboral indefinida (aturats + ocupats). Coeficients no estandarditzats	76

RESUM EXECUTIU

Antecedents i objectiu

L'any 2013, Ivàlua, per encàrrec de Barcelona Activa, va dur a terme una revisió de la literatura internacional amb la finalitat de recollir les conclusions dels principals estudis avaluatius sobre l'efectivitat dels programes d'orientació i recerca de feina.

El present estudi dóna continuïtat a aquesta línia de treball, tot situant el focus en l'efectivitat de les activitats del Servei d'Orientació i Recerca de Feina (SORF) de Barcelona Activa, això és, en els seus impactes. L'avaluació centra l'atenció en la mesura en què les activitats en qüestió aconsegueixen el seu propòsit d'incrementar les perspectives d'inserció laboral de les persones aturades que hi participen.

Aproximació metodològica

Població. La població objecte d'aquest estudi la componen les persones inscrites en les activitats del SORF en el període de gener de 2013 a juny de 2014. Els inscrits que efectivament assistiren a les activitats (o a algunes de les activitats) a les quals es van inscriure conformen els grups d'individus "tractats", això és, els considerats participants en el programa d'activitats en qüestió. A l'altra banda, el grup utilitzat per construir el contrafactual, els considerats no participants, el componen els individus que es van inscriure en alguna activitat del SORF però que no van arribar a assistir-hi.

Mètode. El mètode desenvolupat per avaluar l'impacte de les activitats del SORF es basa en l'ús de dues "variables instrumentals": i) la distància geogràfica entre la residència i la seu de BA on tenen lloc les activitats (mesurada en minuts estimats de desplaçament); ii) el temps transcorregut entre el moment d'inscriure's en l'activitat i el calendari de la seva realització, això és, l'antelació de la inscripció (mesurada en dies).

Outcomes i seguiment. Els impactes de les activitats s'avaluen contra dos conjunts d'outcomes: a) participació laboral general els tres, sis i nou mesos posteriors a haver utilitzat el servei –haver tingut alguna alta contractual al llarg de cadascun d'aquests tres períodes; b) participació laboral mitjançant contractació indefinida els tres, sis i nou mesos posteriors a la darrera participació en el programa. Ambdós conjunts d'outcomes són resseguits fins a setembre de 2014.

Fonts d'informació. a) Bases de dades de participants i activitats del SORF, Barcelona Activa; b) registre d'afiliacions a la Seguretat Social; c) registre de contractes Contrat@.

Resultats

En conjunt, el programa d'activitats del SORF de Barcelona Activa té un impacte positiu significatiu sobre les perspectives laborals de la població aturada que hi participa. En concret:

- Per a la població aturada, participar en almenys una activitat del SORF fa incrementar el nivell general d'inserció laboral en 12 punts percentuals als tres mesos i al voltant de 20 punts als sis i als nou mesos posteriors a la participació. Els impactes de la participació són menys rellevants quan es posa el focus en la inserció via contractació indefinida, per bé que també en aquest cas tendeixen a ser positius.
- Pel que fa al tipus de participació, no s'aprecia relació entre el nivell d'intensitat de la participació (nombre d'activitats a les quals s'assisteix) i la seva efectivitat. En altres paraules, participar en tres activitats o més no reporta cap benefici afegit al fet de participar en una o dues activitats.
- Pel que fa a la velocitat i durada dels impactes, s'observa una certa tendència dels efectes de la participació a millorar més enllà del curt termini. Per a diferents col·lectius d'aturats, els efectes més potents de les activitats s'observen quan ens fixem en la inserció laboral als sis i als nou mesos posteriors a la participació; aquest és el cas de les dones, els majors de 35 anys i els participants amb no més que estudis secundaris.
- Val a dir que no tots els perfils d'aturats tenen la mateixa probabilitat de beneficiar-se de les activitats en igual mesura. En concret, el programa sembla mostrar-se més efectiu i tenir impactes més immediats entre els homes, entre els menors de 35 anys, entre els participants amb estudis superiors i entre els qui han tingut alguna experiència laboral recent.
- Càlculs complementaris indiquen que l'efectivitat del programa es redueix notablement quan s'inclouen en l'anàlisi els participants que s'inscriuen a les activitats estant ja ocupats. En aquest cas, els efectes de la participació sobre bona part dels outcomes considerats deixen de ser significatius o es tornen negatius.

Recomanacions

- Situar al col·lectiu aturat (o inactiu) com el públic prioritari del SORF, i reforçar l'estratègia de captació d'aquells perfils d'aturats per als quals el programa d'activitats del SORF es mostra més efectiu.
- Innovar i testar nous formats i continguts pensant en aquells col·lectius per als quals el programa actual està tenint impactes més limitats, començant per aquells que parteixen de situacions d'especial desavantatge.
- Configurar itineraris d'activitats de caràcter tancat i autocontingut, que impliquin un tipus de participació més intensa (en dedicació i en durada), i tinguin com a públic prioritari els col·lectius d'aturats que presenten un perfil de major desavantatge.
- Potenciar el rol de les figures d'acompanyament individual, fent que aquestes actuïn de forma estable i sistemàtica. Aquestes figures poden ser de diversa índole – orientadors, case-managers, mentors, siguin professionals, para-professionals o voluntaris.
- Promoure l'avaluació d'impacte d'eventuals reformes de l'estructura d'activitats del SORF; en particular, endegar proves pilot experimentals adreçades a testar-ne l'efectivitat.



1. Introducció

En un moment de crisi de l'ocupació com el que a dia d'avui viuen tant Catalunya com Espanya, esdevé prioritari comptar amb polítiques efectives susceptibles de millorar a curt i mig termini les perspectives laborals tant de les persones desocupades com de les ocupades. Més encara, en un context de crisi econòmica i de reducció de la despesa pública, s'incrementa la pressió per determinar en quina mesura les polítiques laborals, en el seu conjunt, són efectives (generen impactes positius) i cost-efectives (aconsegueixen amb pocs recursos allò que altres no aconsegueixen o aconsegueixen només amb molts recursos). Aquest requeriment implica a les polítiques actives d'ocupació.

Dins de les polítiques actives, podem entendre que les intervencions de monitorització, orientació i assistència al procés de cerca de feina ocupen una posició estratègica. D'una banda, no són pocs els estudis que mostren evidències prometedores de la seva efectivitat com a instrument d'inserció laboral; d'altra banda, el format de baixa intensitat que caracteritza les polítiques d'orientació i recerca, les fa força menys costoses que altres intervencions de caràcter més intensiu (per exemple, programes de capacitació o experienciació laboral).

L'any 2013, Ivàlua, per encàrrec de Barcelona Activa, va dur a terme una revisió de la literatura internacional amb la finalitat de recollir les conclusions dels principals estudis avaluatius sobre l'efectivitat dels programes d'orientació i recerca de feina (Ivàlua, 2014). L'estudi que aquí presentem dóna continuïtat a aquesta línia de treball, tot situant el focus en l'efectivitat de les activitats del Servei d'Orientació i Recerca de Feina de Barcelona Activa, això és, en els seus impactes. Més específicament, i en tant que centrem l'interès en el component d'activació dels programes d'orientació i recerca de feina, posem l'accent en la mesura en què les activitats en qüestió aconsegueixen el seu propòsit d'incrementar les perspectives d'inserció laboral dels seus participants.

El present informe s'estructura de la següent manera. En el proper apartat (apartat 2) s'ofereix un breu descripció del programa d'activitats del Servei d'Orientació i Recerca de Feina de Barcelona Activa, i es classifica aquest programa dins el mapa d'esquemes i formats d'intervenció que, a nivell internacional, acostumen a encabir-se dins la tipologia de programes d'orientació i recerca de feina. L'apartat 3 s'inicia recordant què vol dir i què implica avaluar els impactes d'un programa o política, per després passar a resumir allò que ens diu la literatura internacional sobre l'efectivitat dels programes d'orientació i recerca



així com sobre els mètodes habitualment utilitzats per avaluar-la (es recullen aquí les principals conclusions de la revisió de la literatura abans mencionada). És en l'apartat 4 on es detallen els impactes de les activitats del Servei d'Orientació i Recerca sobre els outcomes laborals establerts i amb relació als diferents col·lectius de participants inscrits en les activitats del Servei entre gener de 2013 i juny de 2014. L'apartat 5 s'ocupa de descriure les característiques de la població objecte d'aquest estudi i dels seus patrons de participació en el marc d'aquest programa. Com a cloenda, l'apartat 6 resumeix les principals conclusions de l'avaluació i concreta un conjunt de recomanacions adreçades a reforçar la capacitat d'impacte del Servei d'Orientació i Recerca de Feina de Barcelona Activa.



2. Les activitats d'orientació i recerca de feina de Barcelona Activa

2.1 El Servei d'Orientació i Recerca de Feina: descripció d'activitats

Barcelona Activa (en endavant, BA) ofereix una oferta àmplia i diversa d'activitats d'orientació professional, adreçades a incrementar les opcions dels individus en el procés de cerca de feina. Des del segon semestre de l'any 2012, aquesta cartera d'activitats d'orientació i recerca (en endavant O&R) constitueix un servei estable i específic. Les activitats que comprèn el programa del Servei d'Orientació i Recerca de Feina (SORF) s'organitzen entorn dels següents blocs:

1. **Assessorament personalitzat.** Inclou la possibilitat de mantenir una entrevista individual, de caràcter anònim i s'estableix sense cita prèvia, amb un/a dels professionals de l'equip d'orientació de BA. L'objectiu d'aquesta entrevista és recollir els interessos i perspectives de la persona interessada, i realitzar una primera orientació que l'ajudi a establir un pla d'acció d'acord amb els objectius professionals establerts. Alhora, es contempla la programació de sessions de tutorització individual, amb caràcter puntual, a demanda dels participants en altres sessions formatives.
2. **Sessions informatives grupals.** Es realitzen a diferents espais de la ciutat i tenen una durada aproximada de 3 hores. El seu principal propòsit és informar i treballar sobre les oportunitats d'ocupació que ofereix la ciutat. Els participants en aquestes sessions són registrats a les bases de dades de BA.
3. **Orientació i canvi professional.** Aquestes activitats, de caràcter grupal, s'estructuren en càpsules de curta durada (majoritàriament de 3 hores) i es duen a terme en diferents dates i franges horàries. El seu objectiu és oferir eines d'anàlisi i reflexió sobre les condicions d'ocupabilitat de les persones que hi participen. El quart trimestre de 2014, s'han programat 19 càpsules d'aquest tipus.
4. **Recerca de feina.** Aquestes càpsules, de 3 hores de durada de mitjana, s'adrecen a treballar, de forma més específica, aspectes concrets relacionats amb el procés de cerca de feina, amb el propòsit de fer-lo més eficient (elaboració del CV, l'entrevista de feina, aprofitament de xarxes socials, ocupabilitat en sectors estratègics, etc.). Es



realitzen en dates i franges horàries diverses. 4t trimestre de 2014: 49 càpsules programades.

5. **Mercat de treball.** Aplega un conjunt de càpsules formatives, també de curta durada, dirigides a conèixer les tendències i oportunitats del mercat de treball a la ciutat, en especial els seus sectors emergents. 4t trimestre de 2014: 16 càpsules programades.
6. **Barcelona Treball Joves.** En aquest bloc s'apleguen activitats d'orientació i recerca de feina específicament adreçades al col·lectiu juvenil (joves entre 16 i 25 anys) i desplegades arreu del territori, a través dels Punts d'Informació Juvenil i Espais Joves dels diferents districtes de la ciutat. 4t trimestre de 2014: 57 càpsules programades.

2.2 Les activitats d'O&R de Barcelona Activa en perspectiva comparada

En el pla internacional, els programes d'O&R acostumen a considerar-se part integrant del sistema de PAO dels diferents països, al costat d'altres mesures com la formació professionalitzadora, la contractació pública o la subsidiació de la contractació en el sector privat (D. Card, Kluve, & Weber, 2010; Kluve, 2010). I no obstant això, quan, de forma general, parlem de programes d'O&R, el primer que cal dir és que ens estem referint a un conjunt complex i heterogeni de possibles intervencions (Ivàlua, gener 2014).

En efecte, els programes O&R poden diferir a diversos nivells, de manera que són també diversos els eixos que poden emprar-se per a la seva classificació (Klerman, Koralek, Miller, & Wen, 2012; Meyer, 1995; Murray, 2010). Molt breument:

- **En el nivell substantiu,** considerariem activitat d'O&R distintes fórmules de tutorització individuals, clubs de feina, intermediació amb empreses, sessions formatives, control i monitorització de la cerca de feina, etc.
- **En el nivell operatiu,** diferenciariem els programes d'O&R segons la seva durada i intensitat (això és, el nivell de dedicació que requereix al participant), segons el seu caràcter voluntari o obligatori (en referència a si la participació s'estableix, o no, com a condició per ser beneficiari de determinades prestacions socials o d'atur), i segons la seva vinculació amb altres PAO (vol dir, si es plantegen de forma independent i autocontinguda, o com a component d'estratègies més àmplies d'activació laboral).



- **En el nivell estratègic**, atendríem al mecanisme de canvi que prioritzen els programes: mecanisme d'assistència (per millorar l'adequació i l'eficiència en la cerca de feina); mecanisme de formació (per millorar habilitats requerides pel mercat de treball), o mecanisme d'*enforcement* o d'amenaça i sanció (per reduir incentius a l'atur "voluntari").

En el marc d'aquesta heterogeneïtat, les activitats d'O&R de BA s'identificarien per reunir els seus trets diferencials:

- **Caràcter no focalitzat.** A excepció dels programes específicament adreçats a joves, la participació en la resta d'activitats d'orientació és totalment oberta, això és, no s'estableixen requisits ni d'edat ni de situació laboral que en restringeixin o en prioritzin l'accés. És, en tot cas, el contingut de les activitats el que acaba condicionant el perfil de les persones que hi participen.
- **Baixa intensitat.** El nivell de dedicació i exigència que reclama la participació en les activitats del SORF és més aviat baix. Les sessions d'orientació (grupals o individuals), així com les càpsules formatives que componen la programació d'O&R poden realitzar-se de forma aïllada o independent. Les activitats que més dedicació demanen poden estendre's fins a un màxim de 9 hores repartides en tres sessions en dies diferents. Alhora, la programació de totes les activitats contempla diferents opcions horàries.
- **Naturalesa voluntària.** D'una banda, la realització de les activitats es troba deslligada de qualsevol requeriment relacionat amb la situació d'atur o desocupació dels participants (p.e. pel fet de ser perceptor de prestacions/subsidis d'atur o rendes d'inserció); d'altra banda, cap de les activitats esmentades es planteja com a requisit previ per poder accedir a d'altres serveis de BA (o del mateix SOC). A excepció de l'assessorament personalitzat, la inscripció en la resta d'activitats d'O&R acostuma a realitzar-se a través del web de BA.
- **Plantejament autocontingut.** En primer lloc, ho acabem de dir, l'oferta de serveis i càpsules d'orientació professional no s'estableix com a porta d'entrada a cap altre servei de BA (o d'altres institucions), ni com a component concret de cap programa de PAO de caràcter més ampli (que, per exemple, contemplés també formació



professional o experienciació laboral). En segon lloc, no es predefineixen itineraris o paquets relativament amplis d'activitats més o menys integrats; com a màxim, dèiem abans, algunes activitats de major durada es despleguen en diverses sessions. Des d'aquest punt de vista, hem d'entendre que la definició de cadascuna de les activitats és autocontinguda i que la realització d'unes o altres activitats depèn principalment dels interessos i motivacions de les persones interessades.

- **Mecanisme d'assistència.** La “teoria del canvi”¹ subjacent en el plantejament de les activitats parteix de la hipòtesi que es pot incrementar la inserció laboral de determinats col·lectius si s'aconsegueix una millor adequació i d'una major eficiència en el seu procés de cerca de feina. D'aquesta forma, es confia que activitats de baixa intensitat adreçades a identificar oportunitats o sectors estratègics, o a treballar aspectes concrets relacionats amb la cerca de feina, poden ser suficients per propiciar la inserció laboral esperada.

¹ “Teoria del canvi”, “teoria del programa” o “model lògic de la intervenció” són expressions habitualment utilitzades per donar compte de les hipòtesis i arguments que fonamenten les expectatives de transformació associades a les actuacions que incorpora un programa; això és, la identificació dels mecanismes mitjançant els quals s'espera que la política provoqui els canvis a què aspira.



3. L'efectivitat dels programes d'O&R: com s'avalua i què en sabem

3.1 Què implica avaluar l'impacte?

Avaluar l'impacte o l'efectivitat d'un programa (un servei, un dispositiu, una regulació...) vol dir identificar fins a quin punt aconsegueix modificar aquella problemàtica sobre la qual pretén incidir. Aquesta no és una tasca senzilla.

D'entrada, l'avaluació de l'impacte (per exemple, d'un programa d'O&R) topa amb una dificultat metodològica molt evident, i és que la dimensió sobre la qual pretenen induir un impacte (en aquest cas, l'ocupació) està sotmesa a la influència de molts altres factors (altres polítiques o la mateixa evolució del mercat de treball), a més del mateix programa que es vol avaluar. Així, allò que els succeeix als participants després de rebre el programa no té perquè ser necessàriament efecte de la mateixa intervenció.

L'estimació de l'impacte tampoc es pot basar en la comparació simple i directa dels outcomes (per exemple, nivell d'inserció laboral) dels participants en el programa amb la dels que no hi han participat. La raó és que pot perfectament donar-se el cas que participants i no participants siguin diferents en certes característiques que podrien ser rellevants a l'hora de trobar feina (més enllà del fet d'haver participat o no en el programa). Aquestes diferències són conseqüència d'allò que es coneix com el "biaix de selecció" en l'accés al programa: o bé els participants són seleccionats activament en base a determinats requisits objectius i/o valoracions subjectives; o bé són els mateixos participants que s'autoseleccionen –aquests podrien ser els qui estan més motivats per trobar feina, o els qui creguin que tenen més opcions de trobar feina si participen en el programa. Per tant, una comparació directa entre els outcomes de participants i els dels no participants sol resultar en una estimació esbiaixada de l'impacte de la intervenció.

En definitiva, tota avaluació d'impacte que aspi a ser rigorosa necessita identificar un grup de comparació, no participants en el programa, el més semblant possible al grup que hi participa. Idealment, participants i no participants haurien de ser idèntics en totes aquelles característiques que poden tenir relació amb la probabilitat d'èxit del programa. Es tracta d'eliminar, o de limitar tant com sigui possible, el biaix de selecció. D'aquesta manera, podrem afirmar que les diferències que arribem a observar una vegada finalitzada la intervenció entre un i altre grup representen el seu impacte.



Entre les diverses metodologies que poden utilitzar-se per construir un grup de comparació, destaca l'anomenat disseny experimental, que té com a principal característica el fet que els grups de participants i no participants s'estableixen mitjançant un procediment d'assignació aleatòria. Quan l'accés al programa no es produeix per la via de l'aleatorització, entren aleshores en joc altres mètodes d'avaluació no experimental, com ara el *matching*, les *dobles diferències* o la *regressió discontinua*. La robustesa de les estimacions no experimentals depenen de com de creïble sigui l'estratègia emprada per identificar el grup de comparació en qüestió².

3.2 Com es poden avaluar els impactes dels programes d'O&R?

Si bé en el terreny dels programes d'O&R es detecta una incidència del disseny experimental superior a la que trobem en les avaluacions d'altres PAO (programes de contractació pública o d'incentivació a la contractació privada, esquemes de formació professional, o experienciació laboral...), també en aquest camp prevalen els mètodes no experimentals com a instruments d'avaluació dels impactes (Ivàlua, gener 2014)³.

Per exemple, en aquells països on existeixen bons registres longitudinals de dades individuals, aquests són aprofitats per a la identificació de grups de tractament (participants en el programa d'O&R) i control (no participants), i per al seguiment d'*outcomes* al llarg del temps. Típicament, aquests estudis tenen en compte dades relatives a la història laboral dels participants prèvia la seva entrada al programa. Aquestes i altres característiques observables són considerades a l'hora d'emparellar (mitjançant tècniques diverses de *matching*) aquests participants amb els corresponents controls. Els impactes de la intervenció acostumen a mesurar-se en referència a la probabilitat d'abandonar la desocupació i d'inserir-se laboralment un cop finalitzada la participació en el programa o després d'un cert temps d'haver-ho fet⁴.

² Veure Casado i Todeschini (2013) per a una descripció més completa dels dissenys i mètodes d'avaluació d'impactes en l'àmbit de les PAO.

³ En concret, dels 32 estudis identificats en el citat estudi, 10 es basaven en un disseny experimental (sis dels quals en països escandinaus).

⁴ Veure, per exemple, Centeno et al. (2009; 2005) a Portugal; Van Reenen (2003) i Blundell et al. (2004) al Regne Unit, Biewen et al. (2007) i Wunsch i Lechter (2008) a Alemanya, o McGuinness et al. (2011) a Irlanda.



Una alternativa d'avaluació no experimental també freqüent es basa en els denominats “models de durada” (*duration models*), adreçats a capturar la manera com es distribueixen al llarg del temps els fluxos d'entrada i sortida de la situació d'atur. En aquests models la dimensió temporal és clau, i l'impacte dels programes és mesurat comparant la durada de la sortida de l'atur dels que hi participaren en un determinat moment amb els fluxos de sortida d'altres aturats amb característiques individuals i una història laboral comparables. En alguns d'aquests estudis l'*outcome* fa referència al temps transcorregut entre l'inici del programa i la sortida de l'atur (sigui quin sigui el motiu: inserció laboral, transició a la inactivitat...); en altres casos, l'atenció es fixa en el temps transcorregut fins a inserir-se laboralment⁵.

Menys freqüents que les anteriors, són algunes avaluacions basades en un disseny de regressió discontinua (Cockx y Dejemeppe 2012; Heyma, Muller, y van der Klaauw 2013). Aquest mètode s'aplica quan la participació en el programa que es pretén avaluar depèn del fet que una variable prengui un conjunt de valors determinats; això és, quan la possibilitat d'accedir a la intervenció s'estableix a partir d'un tall en una variable numèrica (per exemple, un determinar l'edat o de durada de l'atur).

3.3 Què sabem de l'efectivitat dels programes d'O&R?

Resultat d'avaluacions com les abans referides, en els darrers anys s'ha pogut acumulat força evidència sobre l'efectivitat dels programes d'O&R. Quines són les principals conclusions que en podem extreure?⁶

- Les intervencions d'O&R acostumen a ser **més cost-efectives que altres PAO** com ara determinats programes de formació i pràctica laboral intensius o la promoció de l'ocupació pública. Això és, els programes d'O&R tendeixen a aconseguir efectes equivalents o superiors als d'altres PAO a un cost inferior.
- Els programes d'O&R, sobretot quan es comparen amb els programes intensius de formació o de capacitació laboral, acostumen a generar un **fenomen *lock-in* força**

⁵ Veure Weber i Hofer (2003) a Àustria; Lalive et al. (2005) a Suïssa; Crépon et al. (2005) i Fougère et al. (2005) a França, o van den Berg et al. (2004) i Abbring et al. (2005) a Holanda.

⁶ Veure en la taula A1 de l'informe d'Ivàlua (Ivàlua, desembre 2014) el detall de les avaluacions i referències bibliogràfiques utilitzades, així com les principals conclusions a què arriben.



més reduït⁷. Aquest és sobretot el cas d'aquells programes d'O&R que prioritzen instruments de monitorització, “amenança” i sanció.

- **L'abast dels impactes que aquests programes assoleixen tendeix a ser limitat en el temps.** És a dir, els seus efectes acostumen a esvaïr-se al cap de pocs mesos després de finalitzar la intervenció.
- **Quant al mecanisme d'efectivitat,** les intervencions que inclouen mecanismes de monitorització, “amenança” i sanció –p.ex. prestacions condicionades a la participació en determinades activitats d'O&R– acostumen a produir impactes més immediats en termes d'abandonament de la situació d'atur que els programes d'O&R de caràcter únicament voluntari.
- **Quant a la intensitat de les activitats,** es constata que una major durada i un major nivell de dedicació requerida no són, per sí sols, garantia d'èxit dels programes; això implica que programes poc intensos poden arribar a ser tan efectius com programes comparables però de major intensitat.

⁷ Aquest fenomen implica que els participants en els programes veuen disminuïdes les seves possibilitats de trobar feina, no només durant la seva participació en el programa, sinó també en el període més immediat després de la seva finalització. Aquesta última possibilitat pot ser fruit bé de la inèrcia que arrossega la interrupció de la cerca de feina atribuïble a la participació en el programa, bé conseqüència que els participants augmenten la seva selectivitat en el tipus de feina que cerquen.



4. L'impacte de les activitats d'O&R de BA

En aquest apartat es presenta l'estimació dels impactes laborals de les activitats del SORF. Abans, però, començarem situant les dades globals d'inserció laboral de diferents cohorts d'usuaris de SORF, per tot seguit justificar l'interès d'una avaluació d'impacte com la que aquí es desenvolupa i descriure l'aproximació metodològica que aquesta ha resseguit.

4.1 La inserció laboral dels usuaris del SORF

El gràfic 1 mostra la inserció laboral dels participants en diferents edicions (trimestres) del programa del SORF al llarg dels sis mesos posteriors a la finalització del trimestre en qüestió. En concret, es recull la proporció d'aquests participants que van disposar d'almenys una inserció laboral en aquest període. D'acord amb aquestes dades, del conjunt d'individus que participaren en les activitats del SORF programades el tercer trimestre de 2013, un 54,5% havien tingut almenys una participació laboral en el decurs dels sis mesos posteriors al tancament del trimestre. Aquest percentatge es redueix fins a un 53% en el cas de les persones que assistiren a les activitats el quart trimestre de 2013; però augmenta de forma notable, fins al 59%, entre els participants del primer trimestre de 2014.

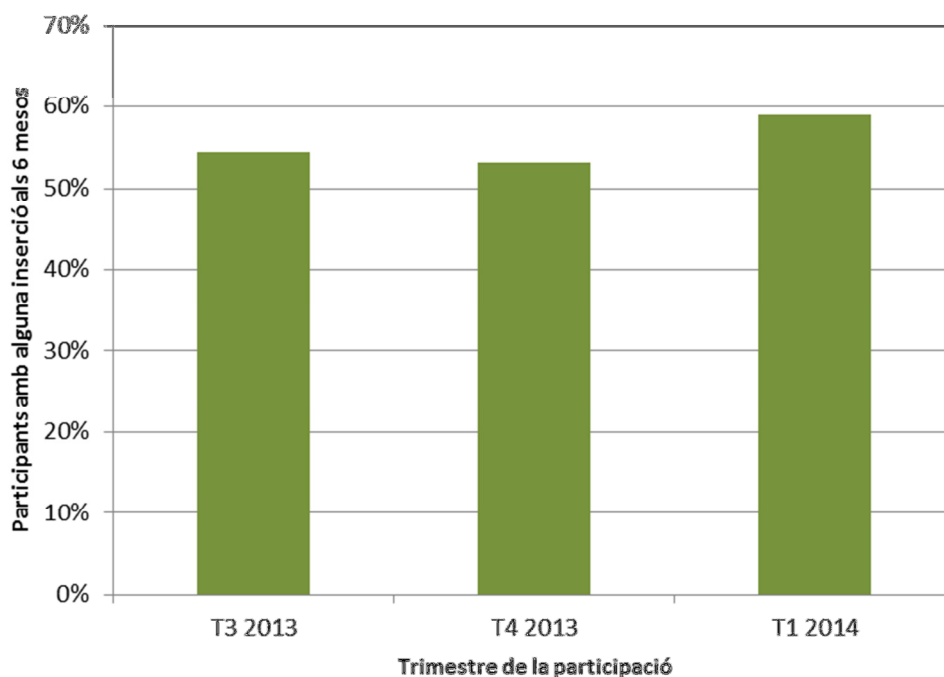
Aquestes dades ens parlen d'allò que els va succeir als participants en el programa d'activitats del SORF, no pas de l'impacte del servei. En altres paraules, les diferències en els nivells d'inserció laboral dels participants en unes i altres edicions del programa no assenyalen necessàriament diferències d'efectivitat entre les programacions d'aquestes edicions; això és, que els participants el primer trimestre de 2014 aconseguixin millors resultats d'inserció que els participants el darrer trimestre de 2013 no té perquè voler dir que el programa hagi millorat en igual mesura la seva efectivitat entre l'un i l'altre trimestre. Segons insistíem en el punt 3.1, les oscil·lacions entre els outcomes laborals al llarg del temps podrien ser conseqüència d'altres factors externs que ocorren en paral·lel al programa i que poden també variar en un sentit o un altre. En el cas que ens ocupa, caldria fer especial esment a la incidència de factors contemporanis com l'estacionalitat de l'ocupació o el cicle econòmic; bé podria ser que, en termes d'ocupació, el semestre posterior al mes de març (situació dels participants el primer trimestre de 2014) sigui més propici que el consegüent al mes de desembre (corresponent als participants el quart



trimestre de 2013); o que, de forma general, les perspectives d'ocupació hagin millorat en el seu conjunt al llarg de 2014.

Sigui com sigui, és justament amb l'ànim de desentrellar quina part de les variacions en els outcomes laborals dels usuaris del SORF es deu estrictament al fet de participar en les seves activitats que requerim una avaluació d'impacte amb contrafactual com la que aquí presentem.

Gràfic 1. Inserció laboral als sis mesos dels participants del SORF (%). Tercer i quart trimestre de 2013 i primer trimestre de 2014



4.2 Aproximació metodològica

Hem fet abans referència al problema que planteja el biaix de selecció en l'accés als programes quan el que hi ha en joc és l'avaluació dels seus impactes. En el cas de les activitats d'O&R de BA, podria ser que les persones que decideixen inscriure-s'hi tendeixin a ser aquelles que més dificultats reuneixen a l'hora de trobar feina; o per contra, siguin precisament aquelles més preparades i motivades per a aconseguir-ho.



A més, recordem que les activitats del SORF són de caràcter obert i voluntari, i que se'n poden realitzar tantes com es vulgui. En altres paraules, la inscripció i participació en aquestes activitats és únicament fruit de decisions individuals, situació que acostuma a incrementar el biaix d'inobservables entre participants i aquelles persones que, havent pogut participar, no ho fan.

Seguidament descrivim l'estratègia metodològica resseguida de cara a minimitzar aquesta limitació –biaix d'inobservables– i construir un contrafactual creïble.

4.2.1 La distància i l'antelació en la inscripció com a variables instrumentals

El mètode desenvolupat per avaluar l'impacte de les activitats d'O&R de BA es basa en l'ús de dues “variables instrumentals”: i) la distància geogràfica entre la residència i la seu de BA on tenen lloc les activitats (mesurada en minuts estimats de desplaçament); ii) el temps transcorregut entre el moment d'inscriure's en l'activitat i el calendari de la seva realització, això és, l'antelació de la inscripció (mesurada en dies). Però què és una variable instrumental, o instrument? I per què entenem que la distància geogràfica i l'antelació en la inscripció poden ser instruments vàlids en l'avaluació d'impacte de les activitats del SORF de BA?

En el marc d'una avaluació d'impacte, un instrument és una variable que es troba clarament correlacionada amb la probabilitat de participar en el programa, però que no manté cap associació directa amb l'outcome d'interès (ni amb altres variables omeses que poden influir en la relació entre el factor explicatiu i l'outcome); en altres paraules, la variable instrumental és quelcom exogen al model explicatiu en qüestió (Imbens, 2014; Porter, 2012). Són diverses les variables instrumentals que han estat utilitzades per avaluar l'impacte de polítiques i programes.

La **distància geogràfica** al lloc on es proveeix el recurs o servei ha estat utilitzada en diferents estudis avaluatius. Per exemple, McClellan i Newhouse (1994) i Baiocchi et al. (2010) han utilitzat la distància a hospitals amb determinades especialitats com a variable instrumental de la recepció de determinats tractament i de la seva efectivitat; mentre que Card (1993, 2001) ha avaluat l'efecte dels anys d'escolarització sobre els salaris futurs considerant la distància dels individus als centres universitaris com a instrument; així



mateix, Oosterbeek et al. (2008) analitzen l'efectivitat d'un programa holandès de foment de l'emprenedoria entre els estudiants de formació professional superior utilitzant la seva distància al lloc de provisió del programa. Així doncs, sota determinades circumstàncies, la distància geogràfica a la seu de realització dels programes pot representar un instrument vàlid de la probabilitat dels individus a participar-hi. Entenem que aquestes circumstàncies concorren també en l'àmbit d'intervenció que aquí ens ocupa –programes d'O&R– i, en particular, en el cas de la proposta d'activitats específica de BA⁸.

La hipòtesi de partida és que, a igual distància entre residència i localització de les activitats d'O&R, el fet que uns individus s'hi enregistren i uns altres d'iguals característiques (observables) no ho facin no és aleatori. Probablement, més quan estem davant de programes voluntaris, aquest fet ens parla de diferències en els atributs d'uns i altres individus difícils d'objectivar (motivació, disponibilitat, iniciativa, etc.) i, tanmateix vinculats a la probabilitat d'acabar trobant feina. En canvi, assumim que a iguals característiques sociodemogràfiques i motivacionals, els individus que viuen a prop de la seu (o seus) de realització de les activitats d'O&R de BA tindran una probabilitat més alta d'assistir-hi que no pas aquells que hi viuen lluny. No en va, la distància geogràfica pot implicar dificultats objectives manifestes d'accés al recurs.

Pel que fa al segon instrument utilitzat en aquest estudi, el **nivell d'antelació amb què es realitza la inscripció en les activitats**, partim de dos supòsits: per un costat, que com més dies transcorren entre inscripció i data de l'activitat més augmenta la probabilitat de no assistir-hi (a igualtat d'altres característiques observables); per un altre costat, que el nivell d'antelació en la realització de la inscripció no segueix cap patró de relació sistemàtica amb els outcomes laborals aquí considerats. És cert que en alguns casos, l'anticipació de la inscripció pot estar reflectint actituds d'una especial motivació. Al costat d'això, però, esperaríem que el moment en què té lloc la inscripció es trobi principalment condicionat pel mateix calendari de difusió i programació d'activitats.

Val a dir que el conjunt de comprovacions realitzades recolza la robustesa dels instruments utilitzats⁹.

⁸ I no obstant això, cal dir que, a dia d'avui, no coneixem exemples de l'ús de la distància geogràfica com a instrument en l'avaluació d'impactes de programes d'O&R.

⁹ En efecte, el conjunt de regressions realitzades als efectes de valorar els impactes de les activitats, inclouen estimacions dels factors determinants de la participació, entre ells les variables



4.2.2 Població de referència: inscrits, participants i no participants

La població objecte d'aquest estudi parteix del conjunt de persones inscrites en les activitats del SORF en el període de gener de 2013 a juny de 2014; un total de 22.349 persones. D'aquest total, l'avaluació d'impacte es concentra en els inscrits que es trobaven desocupats en el moment de les activitats (prop del 70% del conjunt d'inscrits; veure taules 3 i 4), residents a Barcelona ciutat (prop del 75% dels inscrits) i que s'inscriviren en almenys alguna activitat a la Porta22 de Barcelona Activa (gairebé el 90% de les activitats del SORF tenen lloc en aquesta seu).

La primera d'aquestes restriccions –trobar-se a l'atur– es justifica atenent al propòsit de fons d'aquest estudi, el qual aposta per la valoració de les intervencions del SORF en tant que política activa d'ocupació. Per tant, ens interessa aquí la capacitat que aquestes activitats tenen de generar ocupació entre individus que inicialment no la tenen i que, presumiblement, s'hi inscriuen amb l'ànim que això els ajudi a trobar-ne una. Les motivacions que poden conduir persones ja ocupades a inscriure's en les activitats del SORF segurament són més diverses, i perfectament poden incloure la voluntat de preparar-se per a un eventual canvi de feina en el curt termini (situació que afavoriria que el programa acabés tenint impactes negatius). Aquesta diversitat afegeix “soroll” a l'anàlisi i treu sentit a l'estratègia d'identificació considerada¹⁰.

Les restriccions referides al fet de residir a Barcelona ciutat i haver-se inscrit en almenys alguna activitat a la Porta22 es deriven dels requeriments d'una de les variables instrumentals utilitzades, la distància entre la residència i el lloc on es realitzen les activitats. L'aplicació d'aquest instrument obliga a establir els patrons de distància respecte d'un mateix punt fix, acotant alhora un marc raonable quant als possibles punts de procedència dels inscrits.

Partint d'aquestes restriccions, els inscrits que efectivament assistiren a les activitats (o a algunes de les activitats) a les quals es van inscriure conformen els grups d'individus

instrumentals considerades. Aquestes estimacions s'acompanyen del càlcul dels paràmetres de robustesa d'ambdós instruments considerats conjuntament –en concret, els testos de sobreidentificació de Anderson-Rubin i de Basmann. Els resultats d'aquests testos són sempre favorables a la credibilitat dels instruments (veure Taules A4 a A12 de l'annex).

¹⁰ Els gràfics A1 i A2 de l'annex il·lustren els impactes de la participació per al conjunt d'inscrits, incloent els ocupats. Els resultats que aquests gràfics mostren són comentats en l'apartat de conclusions i recomanacions de l'informe.



“tractats”, això és, els considerats participants en el programa d’activitats en qüestió. Comptem aquí amb una mostra de 4.996 persones.

A l’altra banda, el grup utilitzat per construir el contrafactual, els considerats no participants, el componen els individus que es van inscriure en alguna activitat del SORF però que no van arribar a assistir-hi. Considerant les restriccions abans esmentades, aquestes són 1.748 persones. Entenem que la utilització dels inscrits no participants com a grup de comparació representa un pas endavant respecte d’altres estratègies que cerquessin identificar el contrafactual més enllà de Barcelona Activa.

- En primer lloc, assumim que d’aquesta manera neutralitzem aquell biaix entre participants i no participants que reflectiria possibles diferències en el coneixement de l’oferta d’activitats de BA (en particular, l’oferta del SORF) i en el fet d’haver-se sentit interessat i motivat a participar-hi. En el nostre cas, la sola formalització de la inscripció assegura que tant participants com no participants coneixen l’oferta del SORF i s’hi han sentit atrets en algun moment del temps.
- En segon lloc, la possibilitat de comptar amb els inscrits no participants en activitats del SORF permet aprofitar la informació continguda en la base de dades de BA, un conjunt de variables rellevants recollides d’igual forma per a participants i no participants.

Aquests dos avantatges, al costat de l’ús de les variables instrumentals abans descrites, entenem que donen solidesa a l’estimació d’impactes que aquí es realitza.

4.2.3 Outcomes, seguiment i anàlisi

L’objectiu dels programes d’O&R (en general, de totes les PAO) és incrementar les opcions de participació dels beneficiaris en el mercat laboral, en quantitat, estabilitat i qualitat. La selecció d’outcomes laborals amb relació als quals hem estimat l’efectivitat del programa d’activitats del SORF tracta de reflectir aquests objectius, alhora que es planteja en sintonia amb els indicadors laborals habitualment utilitzats per Barcelona Activa. Així, en aquest estudi ens fixem en:



- Participació laboral general durant els tres, sis i nou mesos posteriors a haver utilitzat el servei; això és, haver tingut alguna alta contractual al llarg de cadascun d'aquests tres períodes, comptant des de la darrera participació en alguna activitat del SORF.
- Participació laboral mitjançant contractació indefinida durant els tres, sis i nou mesos posteriors a la darrera participació en el programa.

Tant per als participants com per als no participants, ambdós conjunts d'outcomes són resseguits fins a setembre de 2014, moment en què podem disposar de les dades d'afiliacions a la Seguretat Social corresponents al tercer trimestre de l'any. Per tant, cal advertir que els outcomes laborals als nou mesos no poden ser estimats per al total d'inscrits inclosos en la base de dades; considerant el període d'observació esmentat, quedaran fora d'aquesta anàlisi els inscrits en el SORF que finalitzaren la seva participació amb posterioritat a gener de 2014.

Així mateix, l'anàlisi realitzada tracta de contrastar l'existència d'efectes diferencials de les activitats segons el sexe dels participants, la seva edat, el seu nivell d'estudis, i el seu precedent laboral. Impactes generals (sobre el conjunt dels participants aturats) i heterogenis (per a cadascun dels col·lectius esmentats) són estimats considerant diversos tipus de participació, això és, diversos tractaments:

- a) Haver participats en almenys una activitat del SORF (inclou, per tant, el conjunt de participacions);
- b) Haver participat en una o dues activitats;
- c) Haver participat en almenys tres activitats.

D'aquesta manera, podem atendre al valor diferencial atribuïble a la intensitat en la participació en les activitats que ofereix el SORF.

4.2.4 Les fonts d'informació

Per a la **caracterització dels individus inscrits en les activitats del SORF** (participants i no participants) disposem de:



- Base de dades de persones registrades al SORF entre gener de 2013 i juny de 2014. Aquesta font inclou informació sociodemogràfica sobre inscrits participants i no participants (edat, sexe, nivell d'estudis, situació laboral, nacionalitat, adreça), així com sobre el tipus d'activitats a les quals s'inscriuen (àrea, itinerari, número d'activitats que ha realitzat o en què s'ha inscrit, dates de la primera i darrera assistència o inscripció).
- Base de dades d'activitats del SORF. Inclou informació específica de cadascuna de les activitats en què s'inscriuen els individus objecte d'aquest estudi durant el període 1/2013 a 6/2014: nom de l'activitat, calendari, inscripció online o presencial, i si l'activitat ha estat finalment realitzada o no.

La informació continguda en ambdues bases de dades és vinculada mitjançant el DNI dels individus registrats.

Per a la **construcció dels outcomes** (i d'algunes variables de control), es compta amb la combinació de dues bases de dades:

- La base de dades d'afiliacions a la Seguretat Social (AFI), estructurada en talls trimestrals i que indica si les persones estan treballant (per compte propi o aliè) en el darrer dia laborable de cada trimestre (no inclou per tant informació sobre participacions laborals de curta durada que s'hagin pogut produir entre aquests talls trimestrals).
- El registre de contractes (Contrat@), estructurat en talls mensuals, i que indica l'existència de contractes laborals per a una determinada persona i la data d'inici (i en els contractes temporals, la de finalització). No inclou informació sobre els treballadors autònoms.

La utilització d'aquests registres es fruit de l'acord de Barcelona Activa amb el Departament d'Empresa i Ocupació per a l'accés i tractament de dades administratives laborals.



L'aplicatiu "Inser_Data", elaborat per Ivàlua, permet integrar la informació provinent d'aquestes dues fonts i vincular-la als registres de participants i inscrits en activitats d'O&R de Barcelona Activa¹¹.

4.3 Els impactes de les activitats del SORF

Ens fixem en aquest punt en els impactes atribuïbles a les activitats del SORF sobre els individus aturats que hi participen. La taula 1 conté els resultats corresponents als impactes sobre els outcomes d'inserció laboral general als tres, sis i nou mesos un cop finalitzada la participació. La taula 2 recull, per als mateixos intervals de temps, els impactes de les activitats sobre la inserció laboral mitjançant contractació indefinida. Totes dues taules especifiquen els impactes comparant tres tipus diferents de participació –haver participat en una o dues activitats, haver participat en almenys tres activitats, haver participat en almenys una activitat (tindríem aquí el conjunt de participants considerats)– i per a diferents col·lectius d'assistents, dividits segons les variables sexe, edat, nivell d'estudis i precedent d'història laboral.

Per al conjunt de desagregacions previstes i per a cadascun dels outcomes analitzats, les taules aporten dos nivells d'informació:

- 1) Significativitat i direcció de l'impacte. En color verd s'indiquen els impactes positius: verd intens quan l'impacte és estadísticament significatiu, verd clar quan no ho és (en aquests casos es manté el signe positiu de l'efecte, però no podem rebutjar que sigui espuri). En color taronja s'assenyalen els impactes negatius no significatius; per tant, casos en què el seu efecte tendeix a ser negatiu, per bé que no ho podem afirmar amb prou confiança. No s'han trobat combinacions (entre outcomes, tipus de participació i col·lectius de participants) per a les quals les activitats demostrin tenir impactes negatius significatius.
- 2) Coeficients no estandarditzats d'aquells impactes descrits com a significatius. El valor del coeficient equival a la diferència entre la inserció laboral de participants i no participants que és producte de la participació en el programa, mesurada en punts percentuals (per exemple, un 12,1 significa que, de mitjana, els participants tenen una

¹¹ Vegeu l'informe "Inser_Data: Aplicatiu per al seguiment de la inserció laboral" (Ivàlua, 2013).



participació laboral 12,1 punts per sobre de la dels no participants). Al costat del coeficient s'afegeix un “*” quan el valor de l'efecte és mitjà, i “***” quan és gran. Cap dels efectes significatius detectats són qualificables de petits¹².

Per la seva banda, els gràfics 2 i 3 il·lustren el valor dels coeficients corresponents als efectes dels diferents tipus de participació sobre el conjunt de col·lectius considerats (sempre aturats) i amb relació als diferents outcomes contemplats¹³.

L'anàlisi ha estat realitzat mitjançant regressions lineals multivariades (OLS) i models de regressió amb aplicació de les variables instrumentals. Els valors de significativitat i els coeficients que aquí es reporten corresponen als resultats dels models de regressió amb les variables instrumentades. Recordem que és mitjançant l'estratègia d'instrumentació utilitzada que aspirem a minimitzar el biaix d'inobservables entre participants i no participants¹⁴.

En tot cas, les regressions que hem realitzat (lineals/OLS i amb variables instrumentals) estimen l'impacte específic de la participació tot controlant per l'efecte d'altres variables rellevants, principalment: nivell d'estudis, edat, sexe, nacionalitat, història laboral (mesos treballats en el passat), nivell d'atur en el districte de residència, mes en què es programa l'activitat i variables instrumentals (minuts de distància a BA i dies d'antelació en la inscripció)¹⁵.

¹² La classificació de la mida dels efectes pren com a referència el valor dels seus coeficients estandarditzats (Cohen, 1988). Les taules A2 i A3 de l'annex recullen aquests coeficients per als diferents outcomes i col·lectius considerats.

¹³ Els gràfics A1 i A2 de l'annex mostren aquesta mateixa informació per al conjunt de participants, incloent els qui es trobaven ocupats en el moment d'iniciar-se les activitats.


¹⁴ Val a dir que, per a un mateix efecte, els resultats de les regressions OLS no són sempre coincidents amb els de les regressions instrumentades. Dues són les diferències més habituals: a) un resultat d'efecte negatiu no significatiu en les OLS que es torna positiu no significatiu en les regressions instrumentades; b) un resultat d'efecte positiu no significatiu que es converteix en positiu significatiu amb la instrumentació. Ambdós moviments semblen indicar que, a igualtat d'altres característiques observables, els participants en les activitats del SORF acumulen trets no observables que, d'entrada, els situen en una posició més desfavorable en termes d'ocupabilitat.


¹⁵ En el punt 5.2 es descriu la composició de les mostres de participants i no participants en base a aquestes i altres variables. Per a més detalls sobre les particularitats del conjunt de variables incloses en l'anàlisi, veure taula A1 de l'annex.





Taula 1. Impactes laborals de les activitats sobre la inserció laboral general als 3, 6 i 9 mesos. Coeficients no estandarditzats

TIPUS DE PARTICIPACIÓ	OUTCOMES	COL·LECTIUS								
		TOTS	Sexe		Edat		Nivell d'estudis		Precedent laboral (6 mesos previs)	
			Homes	Dones	Menys 35 a.	35 a. o més	Secundaris o menys	Superiors	Cap ocupació	Almenys 1 mes ocupat
Almenys 1 activitat	Inserció als tres mesos	12,1 p.*	12,6 p.*		22,0 p.*			20,3 p.*	13,0 p.*	11,6 p.*
	Inserció als sis mesos	20,1 p.*	18,4 p.*	23,1 p.*	30,1 p.**			33,1 p.**	17,1 p.*	22,2 p.*
	Inserció als nou mesos	21,7 p.*	25,1 p.*	18,5 p.*	22,4 p.*			18,3 p.*	17,1 p.*	24,5 p.*
1 o 2 activitats	Inserció als tres mesos	12,9 p.*	14,1 p.*		23,2 p.*				13,8 p.*	12,6 p.*
	Inserció als sis mesos	20,6 p.*	18,9 p.*	23,6 p.*	31,5 p.**			31,6 p.**	15,1 p.*	24,3 p.*
	Inserció als nou mesos	21,8 p.*	27,6 p.*	16,9 p.*	26,3 p.*			16,9 p.*	17,3 p.*	24,8 p.*
Almenys 3 activitats	Inserció als tres mesos									
	Inserció als sis mesos									
	Inserció als nou mesos									

 Efecte + significatiu

 Efecte + no significatiu

 Efecte - no significatiu

 Efecte - significatiu



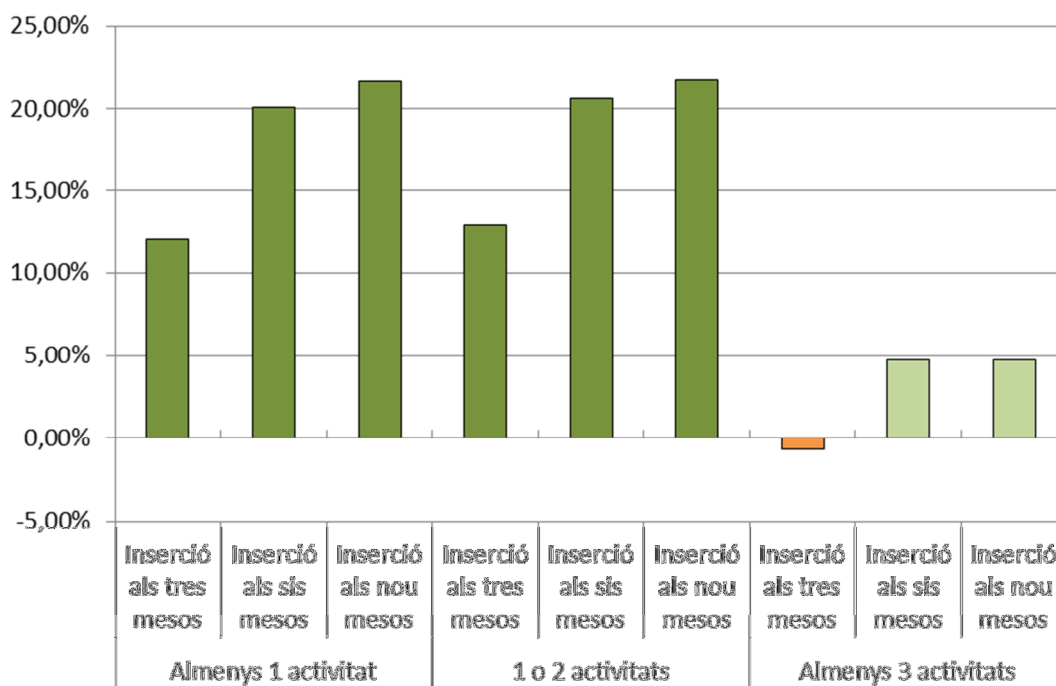
Taula 2. Impactes laborals de les activitats sobre la inserció laboral indefinida als 3, 6 i 9 mesos. Coeficients no estandarditzats

TIPUS DE PARTICIPACIÓ	OUTCOMES	COL·LECTIUS								
		TOTS	Sexe		Edat		Nivell d'estudis		Precedent laboral (6 mesos previs)	
			Homes	Dones	Menys 35 a.	35 a. o més	Secundaris o menys	Superiors	Cap ocupació	Almenys 1 mes ocupat
Almenys 1 activitat	Inserció indefinida 3m									4,5 p.*
	Inserció indefinida 6m	7,8 p.*	8,4 p.*		10,1 p.*			14,1 p.*		11,1 p.*
	Inserció indefinida 9m		7,8 p.*							7,4 p.*
1 o 2 activitats	Inserció indefinida 3m									
	Inserció indefinida 6m	7,9 p.*	9,4 p.*		9,3 p.*			12,7 p.*		12,4 p.*
	Inserció indefinida 9m		9,7 p.*							9,4 p.*
Almenys 3 activitats	Inserció indefinida 3m									10,3 p.*
	Inserció indefinida 6m	8,1 p.*				8,3 p.*		12,1 p.*		11,7 p.*
	Inserció indefinida 9m					8,9 p.*				

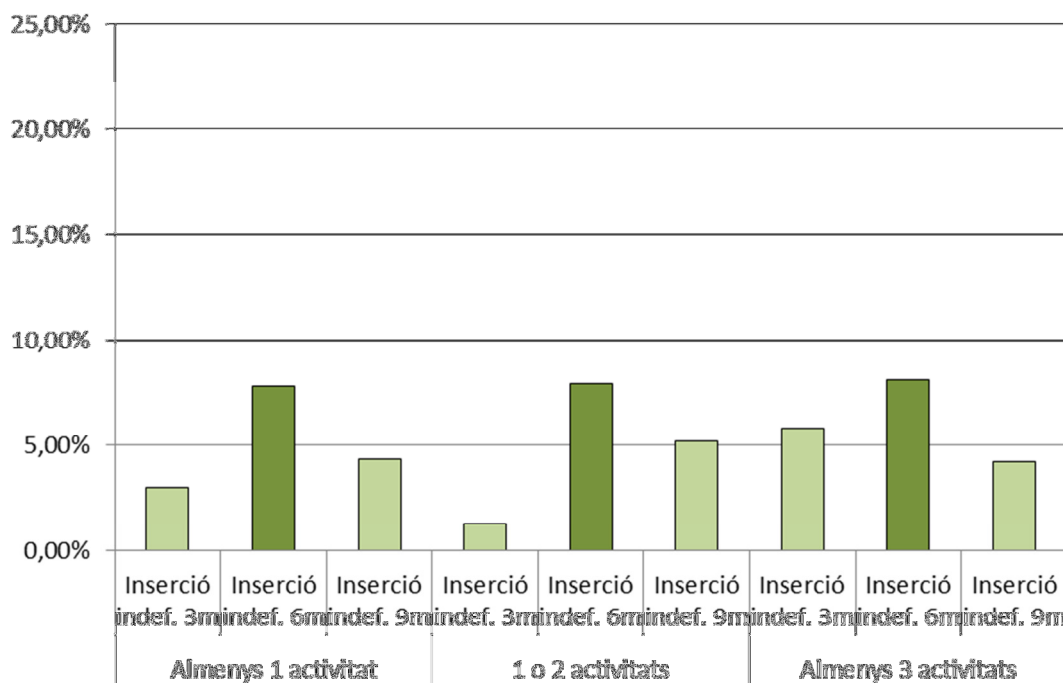
Efecte + significatiu
 Efecte + no significatiu
 Efecte - no significatiu
 Efecte - significatiu



Gràfic 2. Impactes laborals sobre inserció laboral general. Coeficients no estandarditzats



Gràfic 3. Impactes laborals sobre inserció laboral indefinida. Coeficients no estandarditzats



■ Efecte + significatiu ■ Efecte + no significatiu ■ Efecte - no significatiu ■ Efecte - significatiu



Així doncs, prenent en consideració la informació que recullen les taules 1 i 2 i els gràfics 2 i 3, destaquem els punts següents:

- **Observació general.** Una ullada global a aquestes taules i gràfics trasllada la imatge que ens trobem davant d'un programa d'activitats efectiu en la millora de les perspectives laborals de la població aturada que hi participa. En efecte, tant quan ens fixem en la inserció laboral "genèrica" dels participants com quan ens centrem en la seva inserció via contractació indefinida, són molts més els impactes positius que es detecten (significatius o no) que els negatius (en cap cas significatius). De fet, si parem atenció al total de participants aturats, els efectes són sempre positius, amb una única excepció –als tres mesos d'haver participat en almenys tres activitats del SORF, els efectes es mostren negatius no significatius. Més concretament, podríem afirmar que participar en almenys una activitat del SORF fa incrementar el nivell d'inserció laboral de la població aturada en 12 punts percentuals als tres mesos i al voltant de 20 punts als sis i als nou mesos posteriors a la participació.
- **Pel que fa a la contractació indefinida.** Els impactes de la participació són més rellevants quan es considera el global de la inserció laboral que quan es posa el focus en la inserció via contractació indefinida (per bé que, també en aquest segon cas, els efectes tendeixen a ser positius).
- **Pel que fa al tipus de participació.** No s'aprecia relació entre el nivell d'intensitat de la participació (nombre d'activitats a les quals s'assisteix) i la seva efectivitat. En altres paraules, participar en tres activitats o més no reporta cap benefici afegit al fet de participar en una o dues activitats, si de cas al contrari: si ens fixem en l'outcome general d'inserció laboral (taula 1, gràfic 2), semblaria que una participació més intensa tendeix a reduir la positivitats i la significativitat dels efectes del programa¹⁶. Cal recordar que la gran majoria d'usuaris del SORF participen en una o dues activitats, fet que explica la semblança en els resultats d'impacte reportats per al cas de

¹⁶ Cal tenir en compte la possibilitat que aquest resultat es trobi afectat per diferències en el volum de les mostres que, en els càlculs de regressions, es consideren per a uns i altres tipus de participació. En concret, la mostra d'individus aturats amb què avaluem la participació en almenys tres activitats (2.834 persones) és força més reduïda que les mostres d'individus aturats amb què s'avalua la participació en almenys una activitat (6.744) o en una o dues activitats (5.136). Per regla general, a mesura que disminueix el volum de la mostra es requereix més força als efectes per tal que aquests siguin estadísticament significatius.



participar en almenys una activitat i per al cas de fer-ho en no més de dues activitats. Sigui com sigui, sembla confirmar-se que, des de la baixa intensitat, les tasques d'orientació i recerca de feina poden resultar certament efectives.

- **Pel que fa al període dels outcomes laborals.** No s'observa un patró nítid en el dibuix de la velocitat i durada dels impactes de les activitats. En el millor dels casos, semblaria que els efectes de la participació tendeixen a millorar més enllà del curt termini, a mesura que es consideren períodes temporals més amplis. Si atenem a l'outcome general d'inserció laboral, aquest fet es reflectiria: en el cas de la participació menys intensa (en una o dues activitats), en l'increment global dels coeficients de regressió superats els tres mesos de la participació; en la participació més intensa (en almenys tres activitats), en el canvi del signe (de negatiu a positiu) en la direcció dels efectes després dels tres mesos. En el cas de la inserció laboral indefinida (taula 2, gràfic 3), assenyalaríem l'impacte positiu significatiu que, per als participants presos en conjunt i per als diferents tipus de participació, tenen les activitats quan es consideren els sis mesos posteriors a la participació (no pas quan es consideren els períodes de tres i nou mesos).
- **Pel que fa als efectes diferencials per col·lectius,** distingiríem:
 - Quant al sexe. El programa del SORF sembla un xic més efectiu per als homes que per a les dones. Amb relació al global de la inserció laboral, el sol fet de participar en almenys una activitat comporta un benefici significatiu per al homes ja als tres mesos posteriors, cosa que entre les dones no succeeix fins als sis mesos. Amb relació a la contractació indefinida, els impactes d'aquesta participació no són mai significatius entre les dones, no així entre els homes (que incrementen significativament la seva probabilitat d'aconseguir un contracte indefinit als sis i als nou mesos).
 - Quant a l'edat. Les activitats, en el seu conjunt, es mostren més efectives entre els menors de 35 anys que no pas entre els que superen aquesta edat. En concret, participar en almenys una activitat beneficia significativament la probabilitat d'inserció laboral global dels més joves, cosa que no succeeix entre els majors de 35 anys, per als qui la participació semblaria tenir efectes negatius a



curt termini¹⁷. Un patró similar apareix si ens fixem en la contractació indefinida, amb una excepció: els majors de 35 anys que participen en alguna activitat augmenten significativament la seva probabilitat d'aconseguir un contracte indefinit als sis i nou mesos.

- Quant al nivell d'estudis. En aquest cas, els patrons dels efectes de les activitats són poc clars. En el cas de la inserció laboral global, podria apuntar-se una certa tendència de la participació en almenys una activitat a ser més efectiva en el curt i mig termini (tres i sis mesos) per als individus amb estudis superiors, i més efectiva en el llarg termini (nou mesos) per a les persones amb no més que estudis secundaris. Pel que fa a la contractació indefinida, només s'observen guanys significatius als sis mesos entre els participants amb estudis superiors.
- Quant al precedent laboral. Es constata que l'absència d'experiència laboral tendeix a fer disminuir els impactes positius de la participació en les activitats del SORF. En el cas de la inserció laboral general, els coeficients que mesuren l'efecte als sis i als nou mesos de la participació són inferiors entre els individus que havien romàs a l'atur durant els sis mesos previs que entre els individus que en aquest temps havien tingut alguna experiència laboral (per bé que uns i altres coeficients es mantenen significatius). De forma semblant, bona part dels impactes sobre la contractació indefinida que entre els qui portaven almenys sis mesos aturats es mostren no significatius (positius o negatius) es converteixen en guanys significatius per als individus que participen en les activitats del SORF havent tingut alguna experiència laboral prèvia.

¹⁷ La mateixa tendència es reproduïx quan fixem el tall d'edat a 45 anys. A partir d'aquesta edat, el programa perd bona part de la seva efectivitat (veure en l'annex el gràfic A1).



4.4 Els impactes del SORF en el marc d'altres efectes

En el punt anterior ens hem referit els efectes nets de la participació en les activitats del SORF sobre diferents outcomes laborals i per a diferents col·lectius de participants, controlant per l'efecte de les variables instrumentals i de tot un seguit de factors sociodemogràfiques i laborals. Val a dir que aquests factors, alguns d'ells, juguen un paper determinant en el condicionament de la inserció laboral dels participants, un paper igual d'important o més que el que pot arribar a tenir el mateix programa. Considerem, per tant, d'interès donar un cop d'ull al pes específic d'aquestes variables sociodemogràfiques en el marc del model explicatiu de la inserció laboral dels usuaris del SORF.

Plantegem aquest exercici fent servir com a exemple el model de regressió que utilitzaríem per aïllar l'efecte de participar en almenys una activitat del SORF sobre la probabilitat d'haver trobat feina en el decurs dels sis mesos posteriors. Ens fixem en l'outcome global d'inserció laboral i incloem el conjunt d'inscrits en les activitats, es trobin o no desocupats en el moment de realització de l'activitat (mantenim les restriccions referides al fet de residir a Barcelona ciutat i haver-se inscrit en almenys una activitat a la Porta22 de BA). Cal dir que la força explicativa de les distintes variables sociodemogràfiques i laborals aquí considerades esdevé constant als diversos tipus de participació en qüestió i per als diferents outcomes que aquí s'han treballat¹⁸.

El gràfic 4 mostra el pes específic del conjunt de variables considerades en les anàlisis, incloses les variables instrumentals i la variable de participació en les activitats del SORF. En concret, els valors que hi apareixen representen l'efecte mitjà que té modificar el valor de cadascuna de les variables sobre la probabilitat que un participant en les activitats hagi trobat feina als sis mesos de finalitzada la participació. En el cas de les variables categòriques, l'efecte mitjà s'ha d'entendre sempre respecte una categoria de referència, que és la que no apareix al gràfic. Per exemple, un valor de +9 de la variable "Estudis superiors" significa que, de mitjana i a igualtat en la resta de característiques, els participants en almenys una activitat que tenen aquest nivell formatiu augmenten la seva probabilitat de trobar feina als sis mesos en 9 punts percentuals en comparació amb els

¹⁸ A tall d'exemple, el gràfic A4 de l'annex mostra els resultats de la regressió per als efectes de la participació en una o dues activitats als nou mesos.



participants amb no més que estudis obligatoris (categoria de referència)¹⁹. En el cas de les variables contínues –mesos treballats abans de la participació, minuts de distància a BA i dies d’antelació en la inscripció–, l’efecte mitjà és el producte de la modificació marginal de la variable (per exemple, l’efecte d’incrementar en un mes el període d’experiència laboral prèvia del participant). Finalment, l’anàlisi ha considerat el mes de realització de l’activitat en qüestió com a variable dummy, per tal de controlar per eventuais efectes associats a l’estacionalitat de la contractació.

D’acord amb la informació que ofereix el gràfic, es fa evident que algunes de les variables de control considerades són predictors significatius de la inserció laboral dels inscrits al SORF. En concret, la probabilitat d’haver trobat feina sis mesos després de la participació augmenta, de forma estadísticament significativa, entre els següents col·lectius:

- Persones amb més nivell formatiu: persones amb estudis superiors, guany de 9,7 p.p. respecte persones amb estudis obligatoris o menys; persones amb estudis secundaris postobligatoris, 5,4 p.p. sobre la mateixa categoria.
- Persones amb més experiència laboral prèvia: guany de 6,5 p.p. per cada mes addicional treballat els sis mesos previs a la participació, i de 1 p.p per cada mes addicional en el conjunt del període considerat previ a la participació.
- Persones entre 25 i 34 anys: guany de 5,5 p.p. sobre persones menors de 25 anys.

Inversament, la probabilitat de trobar feina als sis mesos de la participació disminueix significativament entre els següent grups:

- Persones majors de 35 anys: entre 35 i 44 anys, pèrdua de 4,1 p.p. sobre persones menors de 25 anys; majors de 45 anys, pèrdua de 12,3 p.p. sobre la mateixa categoria.

¹⁹ Les categories de referència de les variables categòriques incloses en l’anàlisi són: pel que fa al sexe – ser dona; edat – tenir menys de 25 anys; nivell d’estudis – tenir estudis obligatoris o menys; nacionalitat – espanyola; almenys una contractació prèvia com a autònom – cap contractació prèvia com a autònom; almenys una contractació prèvia indefinida – cap contractació prèvia indefinida; estudiant – aturat o desocupats; participació en el servei (una activitat o més) – inscripció sense cap participació en el servei.

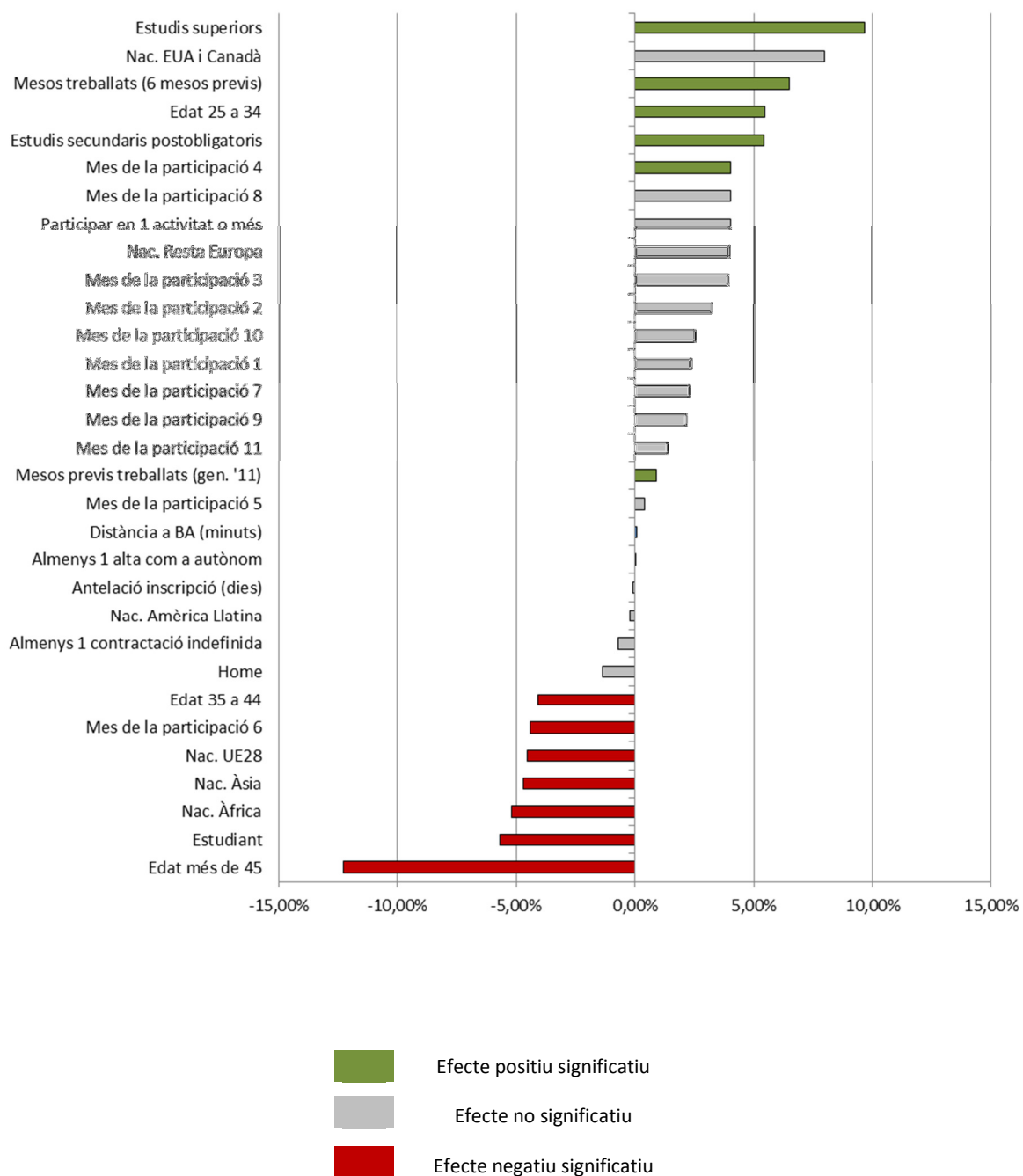


- Estudiants: pèrdua de 5,7 p.p. sobre persones no estudiants (aturades o ocupades).
- Persones d'origen estranger: procedents de l'Àfrica, pèrdua de 5,2 p.p. sobre individus de nacionalitat espanyola; procedents de la UE28, pèrdua de 4,5 p.p. sobre la mateixa categoria; procedents de l'Àsia, pèrdua de 4,7 p.p.

En definitiva, són diverses les variables sociodemogràfiques que prenen partit en l'explicació de la probabilitat d'inserir-se laboralment els participants de les activitats del SORF. És en el marc d'aquests determinants que el programa en qüestió tracta d'obtenir –i ben sovint aconsegueix– els seus impactes laborals. D'altra banda, com era d'esperar, es confirma la manca de relació entre les variables instrumentals utilitzades en l'avaluació d'impacte (distància a Barcelona Activa i dies d'antelació de la inscripció) i l'outcome laboral considerat.



Gràfic 4. Determinants de la inserció laboral als sis mesos. Conjunt d'inscrits en les activitats del SORF (aturats i ocupats). Participar en almenys una activitat





4.5 Limitacions de l'anàlisi

La validesa de les estimacions d'impacte obtingudes depèn bàsicament de la credibilitat de les variables instrumentals utilitzades, és a dir, de la seva capacitat per minimitzar el biaix de selecció en l'accés al programa d'activitats aquí avaluat. Tractant-se aquest d'un conjunt d'activitats d'accés voluntari, el principal repte el situem en el biaix d'inobservables entre participants (inscrits que assisteixen a les activitats) i no participants (inscrits que no hi assisteixen).

En primer lloc, es tracta que cadascuna de les variables instrumentals considerades – minuts de distància a BA i dies d'antelació en la inscripció– acompleixin la doble condició requerida a tot instrument, això és, que influeixi significativament en la probabilitat de participar en les activitats corresponents i que no tingui vincle directe amb els outcomes d'interès (inserció laboral posterior a la participació). Segons hem indicat amb anterioritat, les proves de robustesa realitzades corroboren, en conjunt, la validesa d'aquests instruments. Tanmateix, cal especificar que els resultats d'aquestes proves (testos d'Anderson-Rubin i de Basman), tot i superar sempre els valors mínims requerits per acceptar la validesa de l'instrument, indiquen nivells de confiança desiguals entre els diferents efectes estimats. En particular, sembla apreciar-se l'existència d'una relació inversa entre la magnitud dels coeficients de regressió (estandarditzats i sense estandarditzar) i el nivell de confiança de les proves de robustesa; així, és allà on els impactes es mostren més rellevants, amb coeficients no estandarditzats superiors a 30 p.p., on la validesa dels instruments apareix més dèbil (per bé que significativa). Més específicament, quan es produeix aquesta situació, sol ser conseqüència de la pèrdua de robustesa de la variable instrumental referida al nivell d'antelació en la inscripció, la qual veu reduïda la seva desvinculació respecte els outcomes laborals en qüestió.

Aquest fet no invalida els resultats de les estimacions d'impacte aquí presentades; el que obliga és a introduir certa cautela en la interpretació de la mida dels impactes del programa, en particular, en la d'aquells efectes que apareixen amb més abast.

En segon lloc, fins i tot quan la validesa dels resultats no es troba en absolut amenaçada, això no esdevé garantia absoluta que l'estratègia instrumental aconsegueixi efectivament contrarestar totes les diferències no observables (nivells de motivació, apostes, aspiracions, àdhuc habilitats i competències individuals) amb què participants i no



participants s'inscriuen al SORF. Insistim que aquestes diferències adquireixen especial rellevància en el marc d'aquells programes l'accés als quals és totalment obert i voluntari. I malgrat tot, entenem (i les dades així ho certifiquen) que el disseny d'avaluació aquí desenvolupat aconsegueix minimitzar, que no eliminar completament, aquests possibles biaixos; en tot cas, entenem que ho aconsegueix en major mesura que no pas ho aconseguirien altres mètodes d'avaluació no experimental dels impactes d'aquestes activitats.



5. Accés i participació en el SORF: una descripció quantitativa

En aquest apartat parem atenció als principals atributs de la població objecte d'estudi. Començarem fixant-nos en els trets generals d'aquesta població, per després comparar les característiques dels individus que es van inscriure i van participar en les activitats amb les d'aquells que s'hi van inscriure però no van arribar a participar. Finalment, en el darrer punt d'aquest epígraf, ens fixarem en els patrons de participació dels usuaris del SORF. En concret, tractarem d'identificar el nivell de correlació entre l'assistència a unes i altres activitats, és a dir, si existeixen conjunts d'activitats que els participants tendeixen a realitzar plegades.

La que aquí s'ofereix és, per tant, una aproximació eminentment descriptiva que, en darrera instància, ens ofereix un retrat de les particularitats dels usuaris del SORF i de les seves participacions.

5.1 Una aproximació general a les característiques dels inscrits

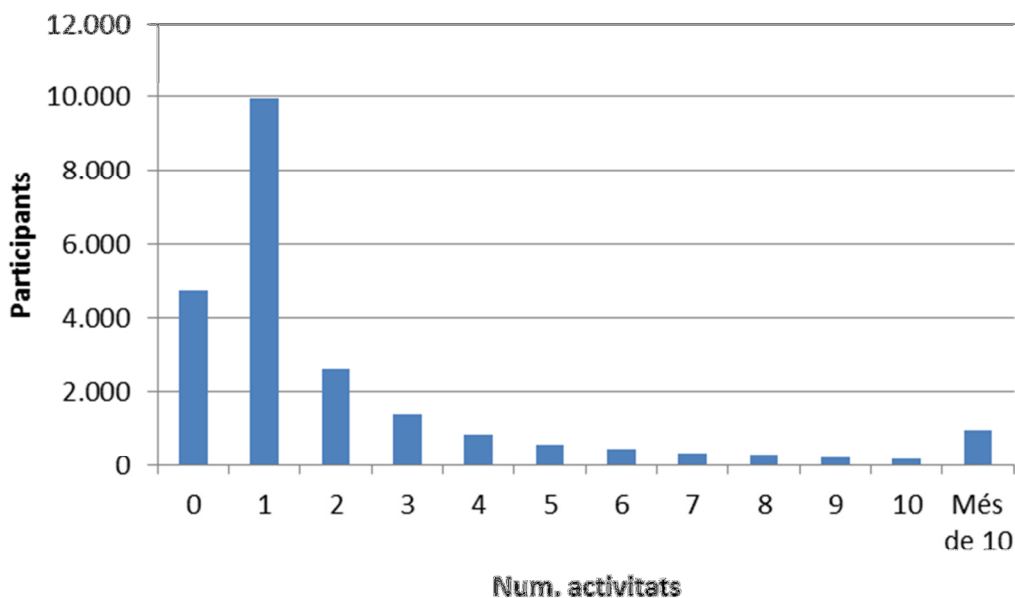
Comencem fent una ullada a la distribució dels inscrits al SORF segons el seu nivell de participació en les activitats en què es van registrar (gràfic 5). Ens referim aquí a les 22.349 persones (aturades i no aturades) inscrites en les activitats del SORF entre gener de 2013 i juny de 2014.

El primer que cal destacar és el volum no menyspreable de persones que es van inscriure en alguna activitat del SORF, però que no hi van arribar a anar mai (4.721 individus, això és, un 21% del total d'inscrits).

En segon lloc, ja entre els assistents, remarcaríem l'elevat percentatge de participants que realitzen una única activitat; un 44,5% del total de la mostra (56% del total de participants), prop de 10.000 persones. A força distància, tenim els individus que participen en dues activitats (2.600 persones; 15% dels participants) seguits dels que ho fan en tres (1.370 persones; 7,8% dels participants). En conjunt, són 5.066 les persones que assisteixen a tres o més activitats, un 28,7% sobre la suma de participants.



Gràfic 5. Distribució dels individus inscrits al SORF segon número de participacions



La informació que ofereix la taula 3 permet afinar la caracterització de la població objecte d'atenció. Concentrem ara l'atenció en els individus que es van inscriure en activitats localitzades a la Porta22 de Barcelona Activa, les quals, recordem, representen gairebé un 90% del total d'activitats programades pel SORF.

Destacaríem aquí els punts següents:

- **Sexe.** S'observa un cert equilibri en la composició per sexe de la població que s'inscriu al SORF (hi acabi o no participant en les seves activitats): 45,4% homes / 54,6% dones.
- **Edat.** El pes de la població de més de 35 anys és clarament superior al dels individus per sota d'aquesta edat (64,6% versus 35,4%).
- **Nivell d'estudis.** Destaca la presència de persones amb estudis superiors completats (45,8%), molt per sobre de la d'individus amb, com a màxim, estudis secundaris obligatoris (19,3%).



- **Situació laboral.** Són majoria les persones que s'inscriuen al SORF trobant-se en situació d'atur (70,8%), seguides de lluny dels individus que ho fan estan ocupats per compte d'altres (10,7%).
- **Història laboral.** Des de gener de 2011 i fins al moment de l'activitat, la població objecte d'estudi ha treballat una mitjana de 12 mesos i mig, la meitat dels quals mitjançant contractació indefinida. En termes percentuals, aproximadament un 37% dels individus ha gaudit d'alguna contracte indefinit al llarg d'aquest període. Si ens situem més a prop del moment de la participació en l'activitat corresponent, observem que gairebé el 60% dels inscrits duia almenys sis mesos desocupats; percentatge que s'enfila al 73% quan ens fixem en els inscrits que abans de l'activitat portaven almenys tres mesos en aquesta situació.
- **Nacionalitat.** La gran majoria dels inscrits al SORF són de nacionalitat espanyola (84%). Pel que fa a la població estrangera, apareix en primera posició el col·lectiu llatinoamericà, que representa un 7,8% del total d'inscrits.
- **Districte de residència.** Encapçala el rànquing la població resident al districte de Sant Martí (18,5%), seguida de les persones procedents de l'Eixample (13,5%), Nou Barris (12,5%) i Horta-Guinardó (11,9%). L'indicador global d'atur per districte (aturats registrats sobre població total del districte en edat activa) se situa en una mitjana del 7,1% per al conjunt d'inscrits.
- **Característiques de les inscripcions.** Destaquem aquí que un 93% dels inscrits formalitza sempre la seva inscripció mitjançant el web de BA.
- **Temps mitjà requerit per al desplaçament al lloc de realització de les activitats** (recordem, Porta22 de Barcelona Activa). Aquest temps, incloent el cas de les persones que es desplacen des de fora de Barcelona ciutat, se situa entorn dels 15 minuts.
- **Dies d'antelació en la inscripció.** Com a mitjana, els inscrits en les activitats del SORF, acabin o no participant-hi, formalitzen la seva inscripció 10 dies abans del moment previst per a la realització de l'activitat.



Taula 3. Característiques dels individus inscrits a les activitats del SORF

Variables		Valors
Sexe	Home	45,40%
	Dona	54,60%
Edat primera assistència/inscripció	Menys de 25 anys	18,81%
	25 - 34 anys	26,91%
	35 - 44 anys	29,90%
	Més de 45 anys	24,38%
Nivell d'estudis	ESO o menys	19,32%
	Secundaris postobligatòria	34,04%
	Estudis superiors	45,85%
Situació laboral	Altres	0,91%
	Aturat	70,84%
	Compte d'altres	10,72%
	Compte propi	3,69%
	Estudiant	13,84%
Història laboral	Mesos treballats (gener '11)	12,59
	Mesos treballats com a indefinit (gener '11)	6,90
	Mesos treballats com a autònom (gener '11)	0,94
	Almenys una contractació indefinida (gener '11)	37,56%
	Almenys una alta com a autònom (gener '11)	5,89%
	Aturat 6 mesos previs	59,74%
	Aturat 3 mesos previs	73,33%
Nacionalitat	Espanya	84,01%
	Unió Europea	3,22%
	Resta d'Europa	1,04%
	Amèrica Llatina	7,76%
	EUA i Canadà	0,08%
	Àfrica	2,68%
	Àsia	0,30%
Districte de residència	Ciutat Vella	6,26%
	Eixample	13,51%
	Gràcia	8,24%
	Horta-Guinardó	11,87%
	Les Corts	7,64%
	Nou Barris	12,47%
	Sant Andreu	8,80%
	Sant Martí	18,45%
	Sants Montjuïc	8,37%
	Sarrià Sant Gervasi	4,39%
Atur en el districte de residència		7,11%
Inscripcions sempre online		93,18%
Distància a BA - temps mitjà en minuts		15,01
Dies d'antelació en la inscripció		9,94



5.2 Participants i no participants del SORF: semblances i diferències

Feta una primera descripció dels atributs principals dels inscrits al SORF en el seu conjunt, la taula 4 es deté en la comparació de les característiques de participants i no participants en les activitats del SORF. Per la banda dels participants, ens fixem aquí en les persones residents a Barcelona ciutat que van assistir a almenys una activitat a la Porta22; pel que fa als no participants, parem atenció al conjunt de residents a la ciutat que es van inscriure en una o més activitats a la mateixa seu, però que en cap cas van acabar assistint-hi.

La darrera columna de la taula conté el resultat del test de diferència de mitjanes per a cadascuna de les variables considerades: si la diferència resulta estadísticament significativa a favor dels participants (això és, la característica en qüestió té una incidència superior entre els participants que entre els no participants) hi apareix un signe "+"; si la diferència resulta estadísticament significativa a favor dels no participants hi apareix un signe "-"; un "0" indica que la diferència no és estadísticament significativa.

Destaquem els següents resultats:

- **Sexe.** No s'aprecia cap diferència significativa quant a la composició per sexe de participants (45,3% d'homes) i no participants (47,6% d'homes).
- **Edat.** Es mostren uns percentatges significativament més elevats d'individus de més edat entre els participants: únicament el 8,6% dels participants són joves menors de 25 anys (contra el 18,5% dels no participants); el 64,6% dels participants són individus de més de 35 anys (contra el 51,9% dels no participants).
- **Nivell d'estudis.** Es constata que els participants constitueixen un grup significativament més instruït que el dels no participants: un 15,6% dels participants no tenen més que estudis obligatoris (contra el 31,5% dels no participants); a l'altre extrem, un 50,7% dels participants té estudis superiors (contra el 33,9% dels no participants).
- **Situació laboral.** Destaca el pes que tenen, tant en l'un grup com en l'altre, les persones que es declaren aturades en el moment d'inscriure's en les activitats, amb una proporció entorn el 75% en ambdós casos. S'observa entre els participants un



percentatge significativament inferior d'estudiants (7,7% versus 11,5% entre els no participants).

- **Història laboral.** Els participants conformen un grup amb més experiència laboral que els no participants. Això es constata si ens fixem en la mitjana de mesos treballats des de gener de 2011 (14 entre participants versus 10,5 entre no participants), i es tradueix en el pes que presenta la contractació indefinida dins l'historial de l'un i l'altre grup (42% dels participants ha tingut almenys un contracte indefinit, contra el 29% dels no participants). Tanmateix, cal recordar el pes que en tots dos grups té el col·lectiu de persones que, en el moment de realització de les activitats, portaven almenys tres mesos desocupats –al voltant del 70% en ambdós casos–, àdhuc dels qui portaven sis mesos o menys en aquesta situació –al voltant del 58%.
- **Nacionalitat.** Convindria destacar la menor presència d'individus estrangers entre els participants: un 84,3% dels participants són persones de nacionalitat espanyola (en oposició al 74,5% dels no participants). Més concretament, assenyalaríem el pes relatiu del col·lectiu llatinoamericà entre els no assistents (un 14,3%, versus el 6,8% dels participants).
- **Districte de residència.** Segons es feia evident en la taula 3, destaca el pes del districte de Sant Martí, tant entre els participants com entre els inscrits no assistents a les activitats. Tanmateix, la proporció d'individus residents en aquest districte és significativament superior entre els participants (21,6%) que entre no participants (18,5%). Segueix en importància el districte de l'Eixample (d'on prové el 14,2% dels participants i el 12,1% dels no participants) i el districte d'Horta-Guinardó (11,5% versus 10,9%). De forma global, es constata que l'indicador d'atur per districte presenta una xifra lleugerament inferior entre els participants que entre els no participants; en ambdós casos, però l'indicador ronda el 7%.
- **Característiques de les inscripcions.** En aquest punt destacaríem: un 77,5% dels participants s'ha inscrit sempre online, contra el 98% dels inscrits no participants.
- **Temps mitjà requerit per al desplaçament al lloc de realització de les activitats** (Porta22 de Barcelona Activa). Tant entre participants com entre no participants, aquest temps se situa entorn dels 11 minuts i mig.



- **Dies d'antelació en la inscripció.** Es fa evident que els participants tendeixen a inscriure's amb menys dies d'antelació a les activitats: de mitjana formalitzen la seva inscripció 8 dies abans que tingui lloc l'activitat. Entre els inscrits que acaben no assistint a l'activitat en qüestió, el període d'antelació en la inscripció s'eixampla als 13 dies.

Taula 4. Característiques dels participants i no participants en les activitats del SORF

Variables		Participants	No participants	Sig.
Sexe	Home	45,73%	47,56%	0
	Dona	54,27%	52,44%	0
Edat primera assistència/inscripció	Menys de 25 anys	8,56%	18,51%	-
	25 - 34 anys	26,82%	29,53%	-
	35 - 44 anys	33,95%	28,85%	+
	Més de 45 anys	30,68%	23,11%	+
Nivell d'estudis	ESO o menys	15,58%	31,15%	-
	Secundària postobligatòria	32,41%	34,21%	0
	Estudis superiors	50,75%	33,93%	+
Situació laboral	Altres	1,28%	0,71%	+
	Aturat	74,60%	74,47%	0
	Compte d'altres	12,15%	9,99%	+
	Compte propi	4,29%	3,29%	+
	Estudiant	7,67%	11,53%	-
Història laboral	Mesos treballats (gener '11)	14,05	10,46	+
	Mesos treballats com a indefinit (gener '11)	8,18	4,29	+
	Mesos treballats com a autònom (gener '11)	1,12	0,79	+
	Almenys una contractació indefinida (gener '11)	42,03%	28,81%	+
	Almenys una alta com a autònom (gener '11)	6,71%	6,18%	0
	Aturats els 6 mesos previs	57,49%	58,94%	0
	Aturats els 3 mesos previs	71,99%	69,28%	0
Nacionalitat	Espanya	84,29%	74,47%	+
	Unió Europea	4,18%	3,77%	0
	Resta d'Europa	1,18%	0,99%	0
	Amèrica Llatina	6,80%	14,27%	-
	EUA i Canadà	0,12%	0,12%	0
	Àfrica	2,44%	4,00%	-
	Àsia	0,94%	2,22%	-



Variables		Participants	No participants	Sig.
Districte de residència	Ciutat Vella	5,95%	8,64%	-
	Eixample	14,47%	12,13%	+
	Gràcia	8,26%	8,13%	0
	Horta-Guinardó	11,54%	10,94%	0
	Les Corts	7,10%	6,46%	0
	Nou Barris	9,96%	15,22%	-
	Sant Andreu	8,67%	7,57%	+
	Sant Martí	21,60%	18,55%	+
	Sants Montjuïc	7,97%	8,56%	0
	Sarrià Sant Gervasi	4,48%	3,80%	0
Atur en el districte de residència		7,06%	7,25%	-
Inscripcions sempre online		77,55%	98,06%	-
Distància a BA - temps mitjà en MINUTS		11,60	11,77	0
Dies d'antelació en la inscripció		8,48	13,45	-

5.3 Patrons de participació en les activitats del SORF

Ens preocupem aquí d'identificar l'existència de paquets d'activitats amb tendència a realitzar-se plegades. D'aquesta manera podem disposar d'una certa aproximació als patrons o itineraris de participació que a la pràctica dibuixen els usuaris del SORF. Per tal d'assegurar que ens fixem en una oferta estable i autocontinguda d'activitats (això és, que no considerem com a diferents activitats que són de fet la mateixa, però que reberen noms diversos en successives edicions del programa d'activitats del SORF), focalitzem l'atenció en les 201 activitats que es van oferir el segon trimestre de 2014.

L'exercici que aquí plantegem consisteix en dos passos: primer, establim una matriu de correlacions de les activitats realitzades; segon, observem les agrupacions d'activitats que emergeixen en aplicar diferents llindars de coeficient de correlació. Els gràfics 6 a 9 il·lustren les agrupacions d'activitats que afluïren i romanen "vives" per als llindars de correlació 0.10, 0.15, 0.20 i 0.25, respectivament. Cada activitat es troba representada per un nòdul vermell amb un número en el seu interior. En la taula A13 de l'annex s'identifica el nom de l'activitat corresponent a cada número.

El primer que s'observa és que a mesura que l'anàlisi demana concentrar-se en activitats més correlacionades disminueix el nombre d'activitats representades. Així, el gràfic 6, que es concentra en les activitats que es realitzen amb una correlació mínima de 0.10 amb



altres activitats, inclou 157 activitats. A l'altre extrem, el gràfic 9, que posa el llindar en el 0.25 de correlació, fa aparèixer únicament 42 activitats. A partir d'aquí, remarcaríem els següents elements:

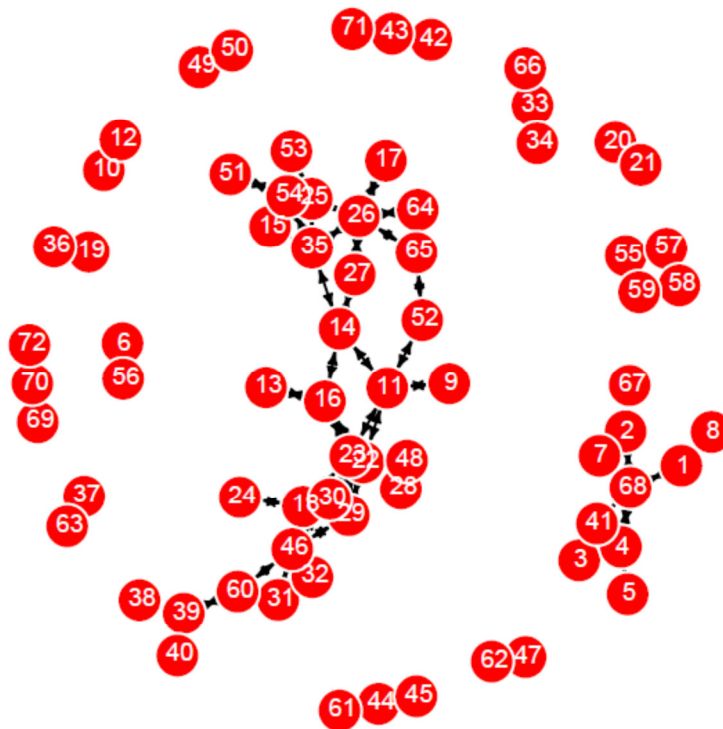
- Activitats correlacionades al 0.10 (gràfic 6) (157 activitats). Es conformen dos grans paquets d'activitats amb tendència a realitzar-se de forma conjunta. Per una banda, el grup de major volum inclou la participació en activitats com "Vine a veure diferents models de currículum i escull el que més et convingui", "Busques feina? Posa en valor les teves competències com a candidat!", "Oportunitats laborals en el sector Smarts Cities", "Ofertes de feina: descobreix tots els canals per trobar-les!" o "Procés de selecció: experimenta les dinàmiques de grup", entre moltes altres. El segon grup més voluminós inclou la participació conjunta en activitats com "Objectiu professional: el primer que has de tenir per trobar feina!", "InfoJobs i Feina Activa: aprèn nous trucs per trobar feina", "Grup a mida: entrevista entrenament" o "Com fer un portafoli professional?", entre d'altres. Sense associació aparent amb cap d'aquests dos grups, apareixen dues parelles d'activitats internament associades però independents l'una de l'altra: la parella "Tu, la millor opció pel lloc de treball" i "Quines possibilitats tens de ser contractat?", i la parella "Redescobreix-te a tu mateix: el primer pas cap a l'èxit professional" i "Grup a mida : PEO".
- Activitats correlacionades al 0.15 (gràfic 7) (121 activitats). Es dibuixa en aquest cas un mapa format per un gran grup d'activitats amb altres agrupacions satèl·lit de menor grandària. Aquest grup principal aplega la participació en activitats com ara "Avalua't i millora l'impacte de la teva candidatura", "Experimenta l'entrevista d'incidents crítics", "Augmenta els teus contactes professionals mitjançant linkedin" o "Quin es el meu valor afegit a la recerca de feina". D'entre els grups satèl·lits destacaríem dos. El primer el trobem relativament connectat amb l'agrupació central. El conformen 12 activitats amb tendència a fer-se plegades, entre d'altres: "La teva candidatura vista per l'empresa de selecció: CV tradicional i 2.0", "Estas a l'atur? Motiva't per actuar!" o "Tinc linkedin, com l'utilitzo en la recerca de feina?". El segon grup és més voluminós i es desvincula clarament de les participacions en el paquet d'activitats central. Aquest grup satèl·lit incorpora activitats com: "Els teus punts forts, la teva millor eina", "Vols trobar feina? Coneix els passos que cal fer" o "Xarxa de contactes: pràctica twitter"



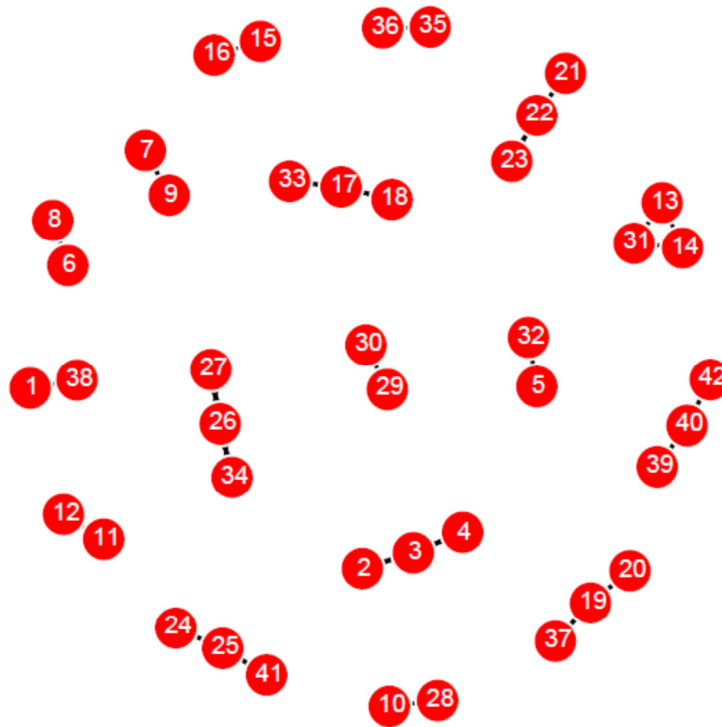
- Activitats correlacionades al 0.20 (gràfic 8) (72 activitats). El dibuix general dels patrons de participació que aquí afloren manté certa semblança amb el del mapa anterior. Es manté la presència d'un grup central de participacions i d'altres conjunts satèl·lit de grandària reduïda, en aquest cas, poc vinculats al grup principal. Pel que fa a l'agrupació central, aquesta la formen activitats del tipus "Sempre deixes per demà la recerca de feina?", "T'escoltem: comparteix dubtes i inquietuds amb el teu orientador", "Concreta de què vols treballar i desenvolupa un pla d'acció" o "Ja tens clars els teus objectius laborals?". El grup satèl·lit més voluminós i internament més cohesionat el componen 10 activitats, entre elles: "Xarxa de contactes: coneix", "Defineix el teu objectiu professional i cerca estratègies per fer-lo realitat" o "On són les oportunitats laborals a Barcelona?".
- Activitats correlacionades al 0.25 (gràfic 9) (42 activitats). Aquest mapa redueix notablement el nombre d'activitats representades. Podem entendre que les que aquí es mostren són, doncs, activitats la participació en les quals molt freqüentment s'acompanya de la participació en altres activitats. Així, apareixen nou tríades (grups de tres activitats) i nou díades (parelles) amb una forta correlació interna, però aparentment desconnectades les unes de les altres. Entre les tríades destacaríem: "Treballar a l'estiu", "Concreta de què vols treballar i desenvolupa un pla d'acció" i "Ets el producte: estratègies de presentació de candidatures exitoses"; o "Marca personal i identitat digital a la recerca de feina", "El currículum creatiu: marca la diferència" i "Quina vols que sigui la teva marca personal?". Entre les díades trobem: "La feina de cercar feina" i "Quina vols que sigui la teva marca personal?"; "Les claus per treballar a Europa" i "La recepta del currículum creatiu"; o "Visita espai de recerca de feina P22" i "Barcelona en Mobiment: situa't en el sector Mobile".



Gràfic 8. Patrons de participació en les activitats del SORF. Correlació al 0.20



Gràfic 9. Patrons de participació en les activitats del SORF. Correlació al 0.25





6. Conclusions i recomanacions

Les línies que segueixen sintetitzen els resultats de l'avaluació portada a terme, i contenen un seguit de recomanacions que considerem contribuirien a potenciar la capacitat d'impacte del programa d'activitats del Servei d'Orientació i Recerca de Feina de Barcelona Activa.

Efectes diferencials i col·lectius diana

Partim de l'observació general que ens trobem davant d'un programa d'activitats que, en conjunt, tendeix a mostrar-se efectiu en la millora de les perspectives laborals de la població aturada que hi participa. Tanmateix, l'anàlisi detallada dels impactes del SORF ha pogut constatar l'existència d'efectes diferencials segons el sexe dels participants, la seva edat, el seu nivell d'estudis, i el seu precedent laboral. En altres paraules, no tots els perfils de participants tenen la mateixa probabilitat de beneficiar-se de la seva participació en igual mesura.

Per començar, hem indicat que el programa funciona particularment bé per al col·lectiu d'aturats. De fet, és entre aquest col·lectiu que hem concentrat la major part de l'anàlisi d'impactes, partint com partíem de l'èmfasi en el component d'activació de les intervencions objecte d'estudi. En canvi, quan s'inclouen en l'anàlisi els participants ja ocupats en el moment d'iniciar-se les activitats, aleshores els efectes de la participació sobre bona part dels outcomes considerats deixen de ser significatius o es tornen negatius (veure gràfics A2 i A3 de l'annex). Les explicacions d'aquesta circumstància poden ser múltiples; per exemple, es podria conjecturar que els individus que s'inscriuen i assisteixen a aquestes activitats estant ja treballant ho fan justament davant d'una expectativa de canvi laboral, cosa arribaria a visualitzar-se en un descens de la seva participació laboral un cop finalitzada la seva participació.

Per evitar aquestes possibles dissonàncies, hem estudiat l'abast dels efectes diferencials de les intervencions considerant únicament el cas dels participants aturats. Aquest estudi ens ha permès afirmar que la participació en les activitats del SORF esdevé especialment beneficiosa per als menors de 35 anys (per a la majoria d'outcomes); per als participants amb estudis superiors en el curt-mitjà termini i per als participants amb estudis secundaris en el llarg termini; per als homes i per a les persones amb experiència laboral prèvia quan es valoren els impactes sobre la inserció mitjançant contractació indefinida.



Recomanacions

La caracterització d'aquests efectes diferencials aporta una informació rellevant a l'hora de plantejar-se estratègies de targeting –això és, la definició dels públics diana de les actuacions– susceptibles de reforçar l'abast dels impactes de les activitats en qüestió. Sense necessitat de laminar el caràcter obert de l'accés a les intervencions del SORF, tanmateix podrien recomanar-se les següents accions:

- Situar al col·lectiu aturat (o inactiu) com el públic prioritari del SORF. Això implicaria reforçar el missatge d'utilitat de les activitats per a aquest col·lectiu, tot ajustant els canals de difusió i comunicació del programa del SORF per manera que arribi a aquest sector de població. Per exemple, les sessions informatives grupals i les tutoritzacions individuals inicials podrien tenir un paper clau en aquesta funció. Eventualment, i en un extrem, les persones ocupades que s'adrecin al SORF podrien ser reconduïdes a d'altres serveis específics de Barcelona Activa.
- Reforçar l'estratègia de captació d'aquells perfils d'aturats per als quals el programa d'activitats del SORF es mostra més efectiu. Com en el cas anterior, l'organització dels canals de difusió/comunicació de l'oferta d'activitats del SORF (incloses les sessions informatives grupals i entrevistes individuals) haurien de ser claus en aquest sentit. De forma particular, caldria redirigir les accions de comunicació i captació cap al col·lectiu d'aturats menors de 35 anys. Recordem que aquest col·lectiu d'edat es troba a dia d'avui infrarepresentat entre els participants del SORF.
- Innovar i testar nous formats i continguts pensant en aquells col·lectius per als quals el programa actual està tenint impactes més limitats, començant per aquells que parteixen de situacions d'especial desavantatge (ho vèiem en el punt 4.4): aturats amb no més que estudis secundaris i aturats sense experiència laboral recent. Per bé que no hem tingut ocasió de valorar-hi impactes específics, segurament caldria afegir aquí els col·lectius d'aturats d'origen estranger. Per exemple, per a conjunt de situacions de desavantatge es podrien pilotar paquets o itineraris d'activitats formatives més intensos i amb continguts especialment adaptats (veure punt següent).



Intensitat de la participació en les activitats

Segons hem indicat més amunt, no s'observa l'existència de cap relació entre el nivell d'intensitat de la participació (nombre d'activitats a les quals s'assisteix) i la seva efectivitat. Més concretament, participar en tres activitats o més no reporta cap benefici afegit al fet de participar en una o dues activitats. Aquesta constatació ens duia a afirmar que, també des de la baixa intensitat, les intervenció d'orientació i recerca de feina poden arribar a ser efectives. Val a dir que aquesta conclusió es troba en sintonia amb allò que ens diu la literatura internacional sobre les configuracions efectives dels programes d'orientació i recerca de feina (Ivàlua, gener 2014).

Ahora, remarcaríem que aquesta constatació no treu validesa a la possibilitat que paquets adaptats de major durada i intensitat puguin resultar especialment efectius per a determinats col·lectius d'aturats: aquells més desafavorits i per als quals l'atomització actual de l'oferta d'activitats no sembla beneficiar de forma significativa.

Com assenyalàvem anteriorment, aquest estudi ha partit de dues limitacions a l'hora de valorar els impactes d'intervencions d'orientació i recerca de feina de major intensitat. D'una banda, són relativament poques les persones que participen en més de tres activitats del SORF (en concret, un 28% del total d'inscrits). D'altra banda, els patrons de participació que segueixen aquells que realitzen més d'una activitat dibuixa un mapa bastant dispers i bastant mòbil; com vèiem en el punt 5.3, es fa difícil identificar agrupacions estables d'activitats amb tendència a realitzar-se conjuntament.

Recomanacions

El nivell d'atomització de les activitats que conformen el programa del SORF és elevat. Per bé que algunes activitats es despleguen en dues o tres sessions, el mapa general és d'una gran diversitat i dispersió. En aquest context, la participació tendeix a ser esporàdica i poc intensa. De forma general, aquest tipus d'estructuració sembla funcionar prou bé per al conjunt de participants, però presenta algunes limitacions quan es tracta de cobrir –i d'impactar sobre perfils– amb més necessitats. En línia amb la darrera de les propostes formulades en el subpunt anterior, apuntaríem:



- Al costat de l'actual oferta d'activitats, oberta i diversa, es podrien configurar itineraris d'activitats de caràcter tancat i autocontingut. Al seu torn, aquests itineraris podrien vincular-se a altres activitats i serveis de BA, de les Oficines de Treball del SOC o de determinats serveis municipals (per exemple, serveis socials o joventut). Aquests itineraris implicarien un tipus de participació més intensa (en dedicació i en durada), i tindrien com a públic prioritari els col·lectius d'aturats que presenten un perfil de major desavantatge.

Tant aquesta proposta com la darrera de les formulades en el punt anterior, conviden a plantejar una reflexió de fons sobre els continguts prioritaris de les activitats així com sobre la manera com dotar-los d'uns o altres marcs de coherència.

La velocitat i la durada dels impactes

Hem abundat també en la manca d'un patró general pel que fa a la major o menor immediatesa dels impactes de les activitats del SORF. Si de cas, semblaria observar-se una certa tendència dels efectes de la participació a millorar més enllà del curt termini. Per exemple, si ens fixem en l'outcome general d'inserció laboral, aquest patró s'observaria entre les dones, els majors de 35 anys i els participants amb no més que estudis secundaris.

Aquesta constatació discrepa d'allò que ens diu la literatura internacional sobre aquesta qüestió, això és, que l'impacte de les intervencions d'orientació i recerca de feina tendeix a esvaïr-se als pocs mesos després de finalitzada la participació. En el cas del SORF, en canvi, els efectes més potents de la participació s'observen quan ens fixem en la participació laboral sis mesos i nou mesos després.

Recomanacions

Les majors dificultats que el SORF sembla tenir per generar impactes significatius en el curt termini entre alguns col·lectius, siguin o no fruit d'un fenomen "lock-in", podrien encarar-se mitjançant la:



- Potenciació de l'acompanyament individual. Cal dir que els estudis avaluatius sobre l'efectivitat de les polítiques actives que incorporen components formatius (de major o menor intensitat) i d'assistència acostumen a concloure que aquestes incrementen la seva capacitat d'impacte quan incorporen figures d'orientació i supervisió personalitzades, persones que acompanyen els participants des del seu ingrés al programa fins després de la seva finalització (etapa post-programa). I particularment rellevant és aquest darrer aspecte: la monitorització dels participants un cop finalitzen les activitats, justament en el moment en què es diluciden les seves opcions més immediates d'inserció laboral.

En l'actualitat, el SORF inclou dins la seva oferta d'activitats la possibilitat de mantenir entrevistes puntuals amb professionals de l'equip d'orientació de Barcelona Activa. Es tractaria de potenciar aquesta tasca mitjançant l'establiment de figures d'acompanyament que actuïn de forma més pròxima, estable i sistemàtica. Aquestes figures poden ser de diversa índole –orientadors, case-managers, mentors, siguin professionals, para-professionals o voluntaris.

Perspectives de futur: experimentar i continuar avaluant

En els punts anteriors hem suggerit algunes recomanacions que poden contribuir a reforçar l'efectivitat del programa d'activitats del SORF. Tanmateix, aquest conjunt de propostes, malgrat puguin recolzar-se en l'evidència internacional, no deixen de ser idees i hipòtesis de millora que requereixen contrast; per tant, noves avaluacions del seu impacte, però també de la seva implementació.

Recomanacions

Considerant l'anterior, proposaríem:

- De forma general, introduir l'avaluació des de l'inici del disseny de les innovacions i dotar-les d'un caràcter prospectiu. Les avaluacions que aporten evidències més rigoroses sobre els impactes d'una política acostumen a ser aquelles que es planifiquen ex-ante, és a dir, abans que s'implementi la nova política.



- En un sentit més específic, endegar proves pilot experimentals adreçades a testar l'efectivitat de diferents formats d'activitats d'orientació i recerca.

L'avaluació d'impacte no ha d'estimar, necessàriament, l'impacte net de participar en un programa (en oposició a no participar-hi de cap manera), sinó que sovint se centra en estimar l'impacte relatiu de diferents versions del programa. En aquest sentit, i com hem constatat en els punts anterior, tres qüestions semblen especialment rellevants per a la programació de les activitats de SORF:

- a) Es podria esbrinar si les activitats “més intenses” (en dedicació i durada) generen impactes addicionals respecte les “menys intenses”. Es podria així analitzar si es preferible oferir activitats poc intenses per a molts aturats (model actual), o activitats més intenses per a menys aturats, mirant d'establir per a quins col·lectius i fins a quin llinar d'intensitat *més és millor*.
- b) Es podria determinar si certs continguts o formats són més efectius que altres, i per a qui ho són més; per exemple, si l'oferta “atomitzada” de càpsules de contingut divers, que la persona aturada triada segons els seus interessos és més o menys efectiva que una eventual organització integrada de “paquets” de càpsules, d'itineraris d'activitats definits amb un cert criteri.
- c) Es podria avaluar fins a quin punt la intensificació de les accions d'acompanyament individual generen un guany afegit a la participació “convencional” en unes i altres activitats (o conjunts d'activitat). Hi cabria fins i tot la possibilitat d'assajar quines fórmules o figures d'acompanyament resulten més efectives.

Per poder fer aquest tipus d'estimació d'impacte és necessari que, durant un temps, l'assignació a un o altre format del programa sigui aleatòria, és a dir, que entre tots els candidats interessats i adequats per participar en activitats del SORF, la decisió de participar en un o altre format del programa depengui d'un sorteig. D'aquesta manera s'assegura que els grups de participants d'un i altre format són idèntics en totes les característiques excepte en el tipus de programa en què han participat, talment que les diferències posteriors en comportament, increment de l'ocupabilitat i inserció laboral podran ser atribuïdes únicament a l'impacte del programa.



Una aproximació experimental d'aquest estil reclama, doncs, intervenir tant sobre els mecanismes d'accés als programes com sobre la seva organització substantiva.

- Ampliar els outcomes d'interès, més enllà de la inserció laboral. Es podria avançar, per exemple, en la construcció i disponibilitat d'indicadors d'ocupabilitat, que intenten capturar si s'ha produït una millora en els atributs del participant (capital humà, hàbits bàsics, disponibilitat per al treball, etc.) que facin més probable que arribi a trobar i mantenir una feina. És un precursor de l'ocupació més difícil de mesurar (ja que cal modelitzar quins factors són rellevants per a l'ocupació), però menys sensible a factors no controlables, com la situació del mercat laboral.

Encara més, podria valorar-se la conveniència d'interessar-se per outcomes de tipus motivacional, per als quals disposem d'escales específiques internacionalment validades com ara: indicadors d'auto-eficàcia, de resiliència, o d'aspiracions de futur.



Referències

- Abbring, J. H., Berg, G. J., & Ours, J. C. (2005). The effect of unemployment insurance sanctions on the transition rate from unemployment to employment. *The Economic Journal*, 115(505), 602-630.
- Baiocchi, M., Small, D. S., Lorch, S., & Rosenbaum, P. R. (2010). Building a Stronger Instrument in an Observational Study of Perinatal Care for Premature Infants. *Journal of the American Statistical Association*, 105(492), 1285-1296. doi:10.1198/jasa.2010.ap09490
- Biewen, M., Fitzenberger, B., Osikominu, A., & Waller, M. (2007). *Which program for whom? Evidence on the comparative effectiveness of public sponsored training programs in Germany*. ZEW Discussion Papers. Recuperado a partir de <http://www.econstor.eu/handle/10419/24609>
- Blundell, R., Dias, M. C., Meghir, C., & van Reenen, J. (2004). Evaluating the employment impact of a mandatory job search program. *Journal of the European Economic Association*, 2(4), 569-606.
- Card, D. (1993). Using Geographic Variation in College Proximity to Estimate the Return to Schooling. NBER Working Paper No. 4483. Recuperado a partir de <http://www.nber.org/papers/w4483.pdf>
- Card, D. (2001). Estimating the return to schooling: Progress on some persistent econometric problems. *Econometrica*, 69(5), 1127-1160.
- Card, D., Kluve, J., & Weber, A. (2010). Active Labour Market Policy Evaluations: A Meta-Analysis. *The Economic Journal*, 120(548), F452-F477.
- Casado, D., & Todeschini, F. A. (2013). *Guia pràctica 10 - Avaluar l'impacte de les polítiques actives d'ocupació*. Barcelona: Ivalua. Recuperado a partir de http://www.ivalua.cat/documents/1/17_12_2013_11_58_01_Guia10_PAO_cat.pdf
- Centeno, L., Centeno, M., & Novo, A. A. (2005). *Evaluating the impact of a mandatory job search program: evidence from a large longitudinal data set*. mimeo. Recuperado a partir de http://www.aiel.it/bacheca/MODENA/PAPERS/Centeno_Centeno_Novi.pdf
- Centeno, L., Centeno, M., & Novo, A. A. (2009). Evaluating job-search programs for old and young individuals: Heterogeneous impact on unemployment duration. *Labour Economics*, 16(1), 12-25.
- Cockx, B., & Dejemeppe, M. (2012). Monitoring job search effort: An evaluation based on a regression discontinuity design. *Labour Economics*, 19(5), 729-737. doi:10.1016/j.labeco.2012.05.017
- Crépon, B., Dejemeppe, M., & Gurgand, M. (2005). Counseling the unemployed: does it lower unemployment duration and recurrence?
- Fougère, D., Pradel, J., & Roger, M. (2005). Does job-search assistance affect search effort and outcomes? A microeconomic analysis of public versus private search methods. Recuperado a partir de http://papers.ssrn.com/sol3/papers.cfm?abstract_id=851184
- Heyma, A., Muller, P., & van der Klaauw, B. (2013). Comparing methods to evaluate the effects of job search assistance (Preliminary). Recuperado a partir de http://www.eale.nl/Conference2013/program/Poster%20session%20V/PV_Muller_revised.pdf
- Imbens, G. W. (2014). *Instrumental Variables: An Econometrician's Perspective*. National Bureau of Economic Research. Recuperado a partir de <http://www.nber.org/papers/w19983>
- Ivalua. (2013). *Inser_Data: Aplicatiu per al seguiment de la inserció laboral* (Informe d'Avaluació). Barcelona.



- Ivàlua. (2014). *Programes d'orientació i recerca de feina: quins impactes tenen i com podem avaluar-los. Una revisió sistemàtica de la literatura* (Informe d'Avaluació). Barcelona.
- Klerman, J., Koralek, R., Miller, A., & Wen, K. (2012). *Job Search Assistance Programs –A Review of the Literature. Design Options of the Search for Employment* (No. 2012 - 39). Washington: OPRE. Recuperado a partir de http://www.acf.hhs.gov/sites/default/files/opre/job_search.pdf
- Kluve, J. (2010). The effectiveness of European active labor market programs. *Labour Economics*, 17(6), 904-918. doi:10.1016/j.labeco.2010.02.004
- Lalive, R., Ours, J. C., & Zweimüller, J. (2005). The effect of benefit sanctions on the duration of unemployment. *Journal of the European Economic Association*, 3(6), 1386-1417.
- McClellan, M., & Newhouse, J. P. (1994). Does More Intensive Treatment of Acute Myocardial Infarction in the Elderly Reduce Mortality. *Journal of the American Medical Association*, 272(11), 859-866.
- McGuinness, S., O'Connell, P. J., & Kelly, E. (2011). Carrots without Sticks: The Impacts of Job Search Assistance in a Regime with Minimal Monitoring and Sanctions. ESRI _ Trinity College.
- Meyer, B. D. (1995). Lessons from the US unemployment insurance experiments. *Journal of Economic Literature*, 33(1), 91-131.
- Murray, A. (2010). *The State of Knowledge on the Role and Impact of Labour Market Information: A Survey of the International Evidence*. Centre for the Study of Living Standards.
- Oosterbeek, H., Van Praag, M., & IJsselstein, A. (2008). The impact of entrepreneurship education on entrepreneurship competencies and intentions: An evaluation of the Junior Achievement Student Mini-Company Program. Recuperado a partir de http://papers.ssrn.com/sol3/papers.cfm?abstract_id=1230828
- Porter, S. R. (2012). Using Instrumental Variables Properly to Account for Selection Effects. *Online Submission*. Recuperado a partir de <http://eric.ed.gov/?id=ED531905>
- Schlotter, M., Schwerdt, G., & Woessmann, L. (2010). Econometric Methods for Causal Evaluation of Education Policies and Practices: A Non-Technical Guide. IZA DP No. 4725. Recuperado a partir de http://www.eeenee.de/portal/page/portal/EENEEContent/_IMPORT_TELECENTRUM/DOCS/EENEE_AR5.pdf
- Van den Berg, G. J., Van der Klaauw, B., & Van Ours, J. C. (2004). Punitive sanctions and the transition rate from welfare to work. *Journal of Labor Economics*, 22(1), 211-241.
- Van Reenen, J. (2003). *Active labour market policies and the British New Deal for the young unemployed in context*. National Bureau of Economic Research. Recuperado a partir de <http://www.nber.org/papers/w9576>
- Weber, A., & Hofer, H. (2003). *Active job-search programs a promising tool? A microeconomic evaluation for Austria*. Reihe Ökonomie/Economics Series, Institut für Höhere Studien (IHS).
- Wunsch, C., & Lechner, M. (2008). What did all the money do? On the general ineffectiveness of recent West German labour market programmes. *Kyklos*, 61(1), 134-174.

ANNEX

Taula A1. Variables utilitzades en l'anàlisi

Variables	Valors / descripció	Font
Sexe	Home / Dona	Base de dades del SORF, Barcelona Activa
Edat	Agrupacions diverses, segons edat en el moment de la primera assistència/inscripció	Base de dades del SORF, Barcelona Activa
Nivell d'estudis	Agrupacions diverses, d'acord amb titulacions finalitzades	Base de dades del SORF, Barcelona Activa
Situació laboral	Aturat / Ocupat compte d'altres / Ocupat compte propi / Estudiant / Altres	Base de dades del SORF, Barcelona Activa
Història laboral		
Mesos treballats (gener '11)	Número de mesos ocupat des de gener de 2011 fins al moment d'inici de l'activitat	Registre d'afiliacions a la Seguretat Social, base de dades de Contrat@. Vinculació mitjançant Inser_Data
Mesos treballats com a indefinit (gener '11)	Número de mesos ocupat amb contractació indefinida des de gener de 2011 fins al moment d'inici de l'activitat	Registre d'afiliacions a la Seguretat Social, base de dades de Contrat@. Vinculació mitjançant Inser_Data
Mesos treballats com a autònom (gener '11)	Número de mesos ocupat com a autònom des de gener de 2011 fins al moment d'inici de l'activitat	Registre d'afiliacions a la Seguretat Social, base de dades de Contrat@. Vinculació mitjançant Inser_Data
Almenys una contractació indefinida (gener '11)	Haver disposat d'almenys un contracte indefinit des de gener de 2011 fins al moment d'inici de l'activitat	Registre d'afiliacions a la Seguretat Social, base de dades de Contrat@. Vinculació mitjançant Inser_Data
Almenys una alta com a autònom (gener '11)	Haver disposat d'almenys una alta com a treballador autònom des de gener de 2011 fins al moment d'inici de l'activitat	Registre d'afiliacions a la Seguretat Social, base de dades de Contrat@. Vinculació mitjançant Inser_Data
Aturat 6 mesos previs	Haver estat en situació d'atur els sis mesos previs a l'inici de l'activitat	Registre d'afiliacions a la Seguretat Social, base de dades de Contrat@. Vinculació mitjançant Inser_Data
Aturat 3 mesos previs	Haver estat en situació d'atur els tres mesos previs a l'inici de l'activitat	Registre d'afiliacions a la Seguretat Social, base de dades de Contrat@. Vinculació mitjançant Inser_Data
Nacionalitat	Agrupacions diverses, segons país de nacionalitat	Base de dades del SORF, Barcelona Activa
Districte de residència	Cadascun dels 10 districtes de Barcelona	Base de dades del SORF, Barcelona Activa
Atur en el districte de residència	Persones registrades com a aturades sobre població total en edat activa, a cadascun dels districtes de Barcelona	Departament d'Estadística de l'Ajuntament de Barcelona, http://www.bcn.cat/estadistica/catala/index.htm
Mes de la participació	Variable dummy	Base de dades del SORF, Barcelona Activa
Inscripcions sempre online	Haver formalitzat totes les inscripcions a les activitats mitjançant e web de Barcelona Activa	Base de dades del SORF, Barcelona Activa



Variables	Valors / descripció	Font
Distància a BA - temps mitjà en minuts	Temps mitjà estimat (en minuts) per a cobrir la distància entre el lloc de residència i el lloc de realització de les activitats	Base de dades del SORF, Barcelona Activa / API de Google Maps
Dies d'antelació en la inscripció	Dies transcorreguts entre el dia en què es formalitza la inscripció i el dia en què té lloc l'activitat	Base de dades del SORF, Barcelona Activa
Inserció laboral als tres mesos	Haver tingut alguna alta contractual al llarg dels tres mesos posteriors a la darrera participació en alguna activitat	Registre d'afiliacions a la Seguretat Social, base de dades de Contrat@. Vinculació mitjançant Inser_Data
Inserció laboral als sis mesos	Haver tingut alguna alta contractual al llarg dels sis mesos posteriors a la darrera participació en alguna activitat	Registre d'afiliacions a la Seguretat Social, base de dades de Contrat@. Vinculació mitjançant Inser_Data
Inserció laboral als nou mesos	Haver tingut alguna alta contractual al llarg dels nou mesos posteriors a la darrera participació en alguna activitat	Registre d'afiliacions a la Seguretat Social, base de dades de Contrat@. Vinculació mitjançant Inser_Data
Inserció laboral indefinida als tres mesos	Haver tingut alguna contractació indefinida al llarg dels tres mesos posteriors a la darrera participació en alguna activitat	Registre d'afiliacions a la Seguretat Social, base de dades de Contrat@. Vinculació mitjançant Inser_Data
Inserció laboral indefinida als sis mesos	Haver tingut alguna contractació indefinida al llarg dels sis mesos posteriors a la darrera participació en alguna activitat	Registre d'afiliacions a la Seguretat Social, base de dades de Contrat@. Vinculació mitjançant Inser_Data
Inserció laboral indefinida als nou mesos	Haver tingut alguna contractació indefinida al llarg dels nou mesos posteriors a la darrera participació en alguna activitat	Registre d'afiliacions a la Seguretat Social, base de dades de Contrat@. Vinculació mitjançant Inser_Data



Taula A2. Impactes laborals de les activitats sobre la inserció laboral general als 3, 6 i 9 mesos. Coeficients estandarditzats

TIPUS DE PARTICIPACIÓ	OUTCOMES	COL-LECTIUS								
		TOTS	Sexe		Edat		Nivell d'estudis		Precedent laboral (6 mesos previs)	
			Homes	Dones	Menys 35 a.	35 a. o més	Secundaris o menys	Superiors	Cap ocupació	Almenys 1 mes ocupat
Almenys 1 activitat	Inserció als tres mesos	0.29 *	0.31 *		0.52 *			0.45 *	0.31 *	0.28 *
	Inserció als sis mesos	0.43 *	0.39 *	0.48 *	0.64 **			0.67 **	0.36 *	0.47 *
	Inserció als nou mesos	0.44 *	0.52 *	0.38 *	0.49 *		0.38 *		0.35 *	0.50 *
1 o 2 activitats	Inserció als tres mesos	0.31 *	0.35 *		0.54 *				0.33 *	0.30 *
	Inserció als sis mesos	0.44 *	0.41 *	0.49 *	0.65 **			0.64 **	0.32 *	0.51 *
	Inserció als nou mesos	0.45 *	0.57 *	0.34 *	0.53 *		0.35 *		0.35 *	0.51 *
Almenys 3 activitats	Inserció als tres mesos									
	Inserció als sis mesos									
	Inserció als nou mesos									

Efecte + significatiu

Efecte + no significatiu

Efecte - no significatiu

Efecte - significatiu



Taula A3. Impactes laborals de les activitats sobre la inserció laboral indefinida als 3, 6 i 9 mesos. Coeficients estandarditzats

TIPUS DE PARTICIPACIÓ	OUTCOMES	COL-LECTIUS								
		TOTS	Sexe		Edat		Nivell d'estudis		Precedent laboral (6 mesos previs)	
			Homes	Dones	Menys 35 a.	35 a. o més	Secundaris o menys	Superiors	Cap ocupació	Almenys 1 mes ocupat
Almenys 1 activitat	Inserció indefinida 3m									0.25 *
	Inserció indefinida 6m	0.35 *	0.36 *		0.48 *			0.57 *		0.49 *
	Inserció indefinida 9m		0.31 *							0.29 *
1 o 2 activitats	Inserció indefinida 3m									
	Inserció indefinida 6m	0.35 *	0.40 *		0.44 *			0.52 *		0.55 *
	Inserció indefinida 9m		0.39 *							0.37 *
Almenys 3 activitats	Inserció indefinida 3m									0.56 *
	Inserció indefinida 6m	0.36 *				0.35 *		0.49 *		0.52 *
	Inserció indefinida 9m					0.35 *				

Efecte + significatiu
 Efecte + no significatiu
 Efecte - no significatiu
 Efecte - significatiu



Taula A4. Model de regressió amb variables instrumentals. Conjunt de població aturada. Participació en una activitat o més. Inserció laboral als tres mesos

Variables instrumentades: 1) Distància a BA; 2) Antelació de la inscripció (dies)

Variables	Coefficient	Error estàndard	Z	P> z	Interval de confiança (95%)	
Participació en 1 activitat o més	0,121	0,052	2,310	0,021	0,019	0,223
Mesos previs treballats (gen. '11)	0,009	0,001	9,260	0,000	0,007	0,011
Mesos treballats (6 mesos previs)	0,035	0,008	4,290	0,000	0,019	0,051
Almenys 1 contractació indefinida	-0,009	0,001	-8,930	0,000	-0,011	-0,007
Almenys 1 alta com a autònom	-0,002	0,002	-1,260	0,208	-0,006	0,001
Estudiant	-0,030	0,019	-1,550	0,120	-0,067	0,008
Estudis secundaris postobligatoris	0,025	0,014	1,780	0,075	-0,003	0,053
Estudis superiors	0,036	0,017	2,160	0,031	0,003	0,069
Home	-0,016	0,010	-1,530	0,125	-0,036	0,004
Edat de 25 a 34	0,021	0,020	1,030	0,301	-0,019	0,060
Edat de 35 a 44	-0,047	0,021	-2,260	0,024	-0,088	-0,006
Edat més de 45	-0,112	0,021	-5,360	0,000	-0,153	-0,071
Nac. UE28	-0,010	0,026	-0,380	0,705	-0,061	0,041
Nac. Resta Europa	0,018	0,050	0,370	0,711	-0,079	0,116
Nac. Amèrica Llatina	0,026	0,020	1,340	0,180	-0,012	0,064
Nac. EUA i Canadà	0,210	0,176	1,190	0,232	-0,135	0,556
Nac. Àfrica	-0,023	0,025	-0,910	0,362	-0,072	0,026
Nac. Àsia	0,015	0,050	0,300	0,761	-0,083	0,114
Atur al districte	1,464	0,407	3,600	0,000	0,666	2,263
Mes de la participació 1	0,014	0,026	0,550	0,580	-0,037	0,066
Mes de la participació 2	-0,004	0,024	-0,170	0,862	-0,051	0,042
Mes de la participació 3	0,049	0,024	2,070	0,038	0,003	0,095
Mes de la participació 4	0,054	0,025	2,180	0,029	0,006	0,103
Mes de la participació 5	0,037	0,023	1,600	0,109	-0,008	0,083
Mes de la participació 6	-0,009	0,024	-0,370	0,709	-0,057	0,039
Mes de la participació 7	-0,015	0,034	-0,450	0,655	-0,082	0,051
Mes de la participació 8	0,034	0,051	0,680	0,498	-0,065	0,134
Mes de la participació 9	0,037	0,037	1,020	0,309	-0,035	0,109
Mes de la participació 10	0,037	0,030	1,230	0,217	-0,022	0,095
Mes de la participació 11	0,007	0,023	0,310	0,754	-0,038	0,052
Any	0,016	0,016	1,030	0,305	-0,015	0,046
constant	-0,033	0,049	-0,670	0,500	-0,129	0,063

Tests de sobreidentificació (instruments):

Anderson-Rubin $\chi^2(1) = 2.88625$ ($p = 0.0893$)

Basman F(1, 6610) = 2.87148 ($p = 0.0902$)



Taula A5. Model de regressió amb variables instrumentals. Conjunt de població aturada. Participació en una activitat o més. Inserció laboral als sis mesos

Variables instrumentades: 1) Distància a BA; 2) Antelació de la inscripció (dies)

Variables	Coefficient	Error estàndard	Z	P> z	Inverval de confiança (95%)	
Participació en 1 activitat o més	0,202	0,062	3,270	0,001	0,081	0,323
Mesos previs treballats (gen. '11)	0,012	0,001	11,760	0,000	0,010	0,015
Mesos treballats (6 mesos previs)	0,036	0,009	4,090	0,000	0,019	0,054
Almenys 1 contractació indefinida	-0,010	0,001	-8,970	0,000	-0,012	-0,008
Almenys 1 alta com a autònom	-0,002	0,002	-0,840	0,403	-0,006	0,002
Estudiant	-0,059	0,022	-2,700	0,007	-0,103	-0,016
Estudis secundaris postobligatoris	0,042	0,017	2,480	0,013	0,009	0,075
Estudis superiors	0,066	0,020	3,330	0,001	0,027	0,104
Home	-0,017	0,012	-1,440	0,149	-0,041	0,006
Edat de 25 a 34	0,034	0,023	1,470	0,140	-0,011	0,080
Edat de 35 a 44	-0,076	0,024	-3,130	0,002	-0,124	-0,028
Edat més de 45	-0,161	0,025	-6,530	0,000	-0,209	-0,112
Nac. UE28	-0,039	0,031	-1,260	0,207	-0,099	0,021
Nac. Resta Europa	0,002	0,057	0,040	0,969	-0,109	0,113
Nac. Amèrica Llatina	0,027	0,022	1,200	0,230	-0,017	0,070
Nac. EUA i Canadà	0,258	0,158	1,630	0,102	-0,051	0,568
Nac. Àfrica	-0,011	0,032	-0,350	0,724	-0,074	0,052
Nac. Àsia	-0,052	0,110	-0,470	0,635	-0,268	0,164
Atur al districte	1,350	0,476	2,830	0,005	0,416	2,283
Mes de la participació 1	0,056	0,031	1,810	0,070	-0,005	0,117
Mes de la participació 2	0,059	0,029	2,080	0,037	0,003	0,115
Mes de la participació 3	0,085	0,028	3,080	0,002	0,031	0,140
Mes de la participació 4	0,060	0,029	2,090	0,036	0,004	0,116
Mes de la participació 5	0,017	0,027	0,640	0,525	-0,036	0,071
Mes de la participació 6	-0,028	0,029	-0,960	0,335	-0,084	0,028
Mes de la participació 7	-0,024	0,041	-0,600	0,552	-0,104	0,056
Mes de la participació 8	-0,038	0,057	-0,670	0,501	-0,150	0,073
Mes de la participació 9	0,040	0,042	0,950	0,344	-0,043	0,123
Mes de la participació 10	0,036	0,035	1,050	0,292	-0,031	0,104
Mes de la participació 11	0,019	0,027	0,700	0,481	-0,034	0,072
Any	0,055	0,018	3,030	0,002	0,020	0,091
constant	0,013	0,058	0,230	0,817	-0,100	0,126

Tests de sobreidentificació (instruments)

Anderson-Rubin $\chi^2(1) = 2.98653$ ($p = 0.0840$)

Basman $F(1, 6610) = 2.97125$ ($p = 0.0848$)



Taula A6. Model de regressió amb variables instrumentals. Conjunt de població aturada. Participació en una activitat o més. Inserció laboral als nou mesos

Variables instrumentades: 1) Distància a BA; 2) Antelació de la inscripció (dies)

Variables	Coeficient	Error estàndard	Z	P> z	Inverval de confiança (95%)	
Participació en 1 activitat o més	0,217	0,064	3,410	0,001	0,092	0,342
Mesos previs treballats (gen. '11)	0,014	0,001	13,150	0,000	0,012	0,016
Mesos treballats (6 mesos previs)	0,034	0,009	3,870	0,000	0,017	0,051
Almenys 1 contractació indefinida	-0,010	0,001	-9,360	0,000	-0,013	-0,008
Almenys 1 alta com a autònom	-0,001	0,002	-0,510	0,609	-0,005	0,003
Estudiant	-0,050	0,022	-2,210	0,027	-0,093	-0,006
Estudis secundaris postobligatoris	0,051	0,017	2,910	0,004	0,017	0,085
Estudis superiors	0,074	0,020	3,650	0,000	0,034	0,114
Home	-0,001	0,012	-0,080	0,937	-0,025	0,023
Edat de 25 a 34	0,038	0,024	1,610	0,107	-0,008	0,084
Edat de 35 a 44	-0,071	0,025	-2,870	0,004	-0,120	-0,023
Edat més de 45	-0,166	0,025	-6,570	0,000	-0,215	-0,116
Nac. UE28	-0,037	0,032	-1,160	0,247	-0,098	0,025
Nac. Resta Europa	0,012	0,057	0,210	0,836	-0,100	0,124
Nac. Amèrica Llatina	0,016	0,023	0,720	0,474	-0,028	0,061
Nac. EUA i Canadà	0,199	0,162	1,230	0,220	-0,119	0,517
Nac. Àfrica	-0,015	0,033	-0,450	0,653	-0,080	0,050
Nac. Àsia	0,011	0,110	0,100	0,924	-0,205	0,226
Atur al districte	0,912	0,492	1,850	0,064	-0,052	1,877
Mes de la participació 1	0,124	0,032	3,880	0,000	0,061	0,187
Mes de la participació 2	0,061	0,030	2,050	0,040	0,003	0,119
Mes de la participació 3	0,105	0,029	3,660	0,000	0,049	0,162
Mes de la participació 4	0,040	0,030	1,370	0,171	-0,017	0,098
Mes de la participació 5	-0,001	0,028	-0,020	0,981	-0,056	0,055
Mes de la participació 6	-0,050	0,029	-1,680	0,093	-0,107	0,008
Mes de la participació 7	-0,002	0,043	-0,040	0,965	-0,086	0,082
Mes de la participació 8	-0,053	0,061	-0,880	0,377	-0,172	0,065
Mes de la participació 9	0,053	0,043	1,230	0,218	-0,031	0,138
Mes de la participació 10	0,062	0,036	1,730	0,083	-0,008	0,132
Mes de la participació 11	0,012	0,028	0,420	0,674	-0,043	0,067
Any	0,120	0,019	6,410	0,000	0,083	0,157
constant	0,048	0,060	0,800	0,423	-0,069	0,165

Tests de sobreidentificació (instruments)

Anderson-Rubin $\chi^2(1) = 1.08874$ ($p = 0.2968$)

Basman F(1, 6610) = 1.08317 ($p = 0.2980$)



Taula A7. Model de regressió amb variables instrumentals. Conjunt de població aturada. Participació en una o dues activitats. Inserció laboral als tres mesos

Variables instrumentades: 1) Distància a BA; 2) Antelació de la inscripció (dies)

Variables	Coefficient	Error estàndard	Z	P> z	Interval de confiança (95%)	
Participar en 1 o 2 activitats	0,129	0,057	2,260	0,024	0,017	0,242
Mesos previs treballats (gen. '11)	0,010	0,001	8,690	0,000	0,008	0,012
Mesos treballats (6 mesos previs)	0,043	0,010	4,400	0,000	0,024	0,062
Almenys 1 contractació indefinida	-0,009	0,001	-7,350	0,000	-0,011	-0,007
Almenys 1 alta com a autònom	-0,003	0,002	-1,460	0,145	-0,007	0,001
Estudiant	-0,020	0,021	-0,970	0,331	-0,061	0,020
Estudis secundaris postobligatoris	0,019	0,015	1,210	0,227	-0,012	0,049
Estudis superiors	0,039	0,018	2,140	0,032	0,003	0,076
Home	-0,022	0,012	-1,890	0,059	-0,045	0,001
Edat de 25 a 34	0,045	0,021	2,120	0,034	0,003	0,086
Edat de 35 a 44	-0,030	0,022	-1,390	0,166	-0,073	0,013
Edat més de 45	-0,102	0,022	-4,620	0,000	-0,145	-0,059
Nac. UE28	-0,016	0,031	-0,500	0,615	-0,076	0,045
Nac. Resta Europa	0,037	0,059	0,630	0,528	-0,078	0,152
Nac. Amèrica Llatina	0,022	0,022	0,990	0,322	-0,021	0,065
Nac. EUA i Canadà	0,093	0,172	0,540	0,589	-0,245	0,430
Nac. Àfrica	-0,022	0,027	-0,820	0,414	-0,076	0,031
Nac. Àsia	-0,129	0,076	-1,680	0,092	-0,278	0,021
Atur al districte	1,815	0,460	3,950	0,000	0,914	2,716
Mes de la participació 1	0,007	0,028	0,240	0,810	-0,049	0,063
Mes de la participació 2	-0,027	0,026	-1,050	0,294	-0,078	0,024
Mes de la participació 3	0,040	0,026	1,530	0,125	-0,011	0,091
Mes de la participació 4	0,045	0,028	1,620	0,105	-0,009	0,100
Mes de la participació 5	0,034	0,026	1,290	0,197	-0,018	0,086
Mes de la participació 6	-0,014	0,029	-0,500	0,620	-0,070	0,042
Mes de la participació 7	-0,009	0,039	-0,230	0,818	-0,086	0,068
Mes de la participació 8	0,028	0,060	0,470	0,641	-0,090	0,146
Mes de la participació 9	0,036	0,042	0,850	0,397	-0,047	0,119
Mes de la participació 10	0,050	0,034	1,470	0,141	-0,017	0,117
Mes de la participació 11	-0,014	0,026	-0,540	0,590	-0,064	0,036
Any	-0,004	0,017	-0,250	0,804	-0,038	0,030
constant	-0,050	0,053	-0,930	0,351	-0,154	0,055

Tests de sobreidentificació (instruments)

Anderson-Rubin $\chi^2(1) = .117215$ ($p = 0.7321$)

Basman $F(1, 5102) = .116439$ ($p = 0.7329$)



Taula A8. Model de regressió amb variables instrumentals. Conjunt de població aturada. Participació en una o dues activitats. Inserció laboral als sis mesos

Variables instrumentades: 1) Distància a BA; 2) Antelació de la inscripció (dies)

Variables	Coefficient	Error estàndard	Z	P> z	Inverval de confiança (95%)	
Participar en 1 o 2 activitats	0,206	0,067	3,060	0,002	0,074	0,338
Mesos previs treballats (gen. '11)	0,014	0,001	11,510	0,000	0,012	0,017
Mesos treballats (6 mesos previs)	0,043	0,010	4,080	0,000	0,022	0,063
Almenys 1 contractació indefinida	-0,012	0,001	-8,630	0,000	-0,014	-0,009
Almenys 1 alta com a autònom	-0,003	0,002	-1,380	0,168	-0,008	0,001
Estudiant	-0,052	0,024	-2,200	0,028	-0,099	-0,006
Estudis secundaris postobligatoris	0,044	0,018	2,460	0,014	0,009	0,079
Estudis superiors	0,082	0,021	3,860	0,000	0,040	0,124
Home	-0,014	0,014	-1,010	0,312	-0,040	0,013
Edat de 25 a 34	0,045	0,024	1,840	0,065	-0,003	0,092
Edat de 35 a 44	-0,060	0,025	-2,350	0,019	-0,109	-0,010
Edat més de 45	-0,148	0,026	-5,690	0,000	-0,199	-0,097
Nac. UE28	-0,060	0,035	-1,680	0,093	-0,129	0,010
Nac. Resta Europa	0,013	0,067	0,190	0,849	-0,119	0,145
Nac. Amèrica Llatina	0,036	0,025	1,460	0,143	-0,012	0,085
Nac. EUA i Canadà	0,188	0,173	1,080	0,279	-0,152	0,527
Nac. Àfrica	-0,015	0,034	-0,440	0,658	-0,082	0,052
Nac. Àsia	-0,063	0,133	-0,480	0,634	-0,325	0,198
Atur al districte	1,679	0,532	3,150	0,002	0,636	2,723
Mes de la participació 1	0,044	0,034	1,300	0,194	-0,022	0,110
Mes de la participació 2	0,042	0,031	1,350	0,178	-0,019	0,102
Mes de la participació 3	0,081	0,031	2,650	0,008	0,021	0,141
Mes de la participació 4	0,054	0,032	1,690	0,090	-0,009	0,117
Mes de la participació 5	0,009	0,030	0,290	0,773	-0,051	0,068
Mes de la participació 6	-0,035	0,033	-1,060	0,289	-0,101	0,030
Mes de la participació 7	-0,019	0,046	-0,400	0,687	-0,109	0,072
Mes de la participació 8	-0,042	0,067	-0,640	0,525	-0,173	0,088
Mes de la participació 9	0,037	0,049	0,760	0,450	-0,059	0,132
Mes de la participació 10	0,073	0,039	1,900	0,058	-0,002	0,149
Mes de la participació 11	-0,019	0,030	-0,620	0,535	-0,078	0,040
Any	0,034	0,020	1,660	0,098	-0,006	0,074
constant	-0,013	0,062	-0,210	0,832	-0,135	0,109

Tests de sobreidentificació (instruments)

Anderson-Rubin $\chi^2(1) = .075106$ ($p = 0.7840$)

Basman $F(1, 5102) = .074609$ ($p = 0.7848$)



Taula A9. Model de regressió amb variables instrumentals. Conjunt de població aturada. Participació en una o dues activitats. Inserció laboral als nou mesos

Variables instrumentades: 1) Distància a BA; 2) Antelació de la inscripció (dies)

Variables	Coefficient	Error estàndard	Z	P> z	Interval de confiança (95%)	
Participar en 1 o 2 activitats	0,218	0,070	3,130	0,002	0,081	0,354
Mesos previs treballats (gen. '11)	0,016	0,001	12,720	0,000	0,013	0,018
Mesos treballats (6 mesos previs)	0,040	0,010	3,830	0,000	0,019	0,060
Almenys 1 contractació indefinida	-0,012	0,001	-9,060	0,000	-0,015	-0,010
Almenys 1 alta com a autònom	-0,003	0,002	-1,450	0,147	-0,008	0,001
Estudiant	-0,050	0,024	-2,080	0,038	-0,098	-0,003
Estudis secundaris postobligatoris	0,050	0,019	2,710	0,007	0,014	0,086
Estudis superiors	0,089	0,022	4,030	0,000	0,046	0,132
Home	0,000	0,014	-0,010	0,991	-0,027	0,027
Edat de 25 a 34	0,034	0,025	1,380	0,168	-0,014	0,082
Edat de 35 a 44	-0,063	0,026	-2,420	0,015	-0,113	-0,012
Edat més de 45	-0,166	0,027	-6,210	0,000	-0,218	-0,114
Nac. UE28	-0,055	0,037	-1,480	0,139	-0,129	0,018
Nac. Resta Europa	0,043	0,067	0,640	0,523	-0,088	0,174
Nac. Amèrica Llatina	0,038	0,026	1,470	0,140	-0,013	0,089
Nac. EUA i Canadà	0,146	0,181	0,800	0,421	-0,209	0,501
Nac. Àfrica	-0,021	0,036	-0,580	0,562	-0,090	0,049
Nac. Àsia	0,065	0,130	0,500	0,619	-0,191	0,320
Atur al districte	1,315	0,552	2,380	0,017	0,233	2,396
Mes de la participació 1	0,111	0,035	3,160	0,002	0,042	0,180
Mes de la participació 2	0,055	0,032	1,690	0,090	-0,009	0,118
Mes de la participació 3	0,102	0,032	3,220	0,001	0,040	0,165
Mes de la participació 4	0,032	0,033	0,960	0,339	-0,033	0,097
Mes de la participació 5	-0,006	0,032	-0,200	0,842	-0,069	0,056
Mes de la participació 6	-0,051	0,035	-1,480	0,140	-0,119	0,017
Mes de la participació 7	0,010	0,049	0,220	0,829	-0,085	0,106
Mes de la participació 8	-0,064	0,071	-0,910	0,363	-0,203	0,074
Mes de la participació 9	0,087	0,049	1,780	0,075	-0,009	0,183
Mes de la participació 10	0,102	0,040	2,590	0,010	0,025	0,180
Mes de la participació 11	-0,018	0,031	-0,580	0,565	-0,080	0,043
Any	0,108	0,021	5,140	0,000	0,067	0,149
constant	0,017	0,065	0,260	0,793	-0,110	0,144

Tests de sobreidentificació (instruments)

Anderson-Rubin $\chi^2(1) = .015327$ ($p = 0.9015$)

Basman $F(1, 5102) = .015226$ ($p = 0.9018$)



Taula A10. Model de regressió amb variables instrumentals. Conjunt de població aturada. Participació almenys tres activitats. Inserció laboral als tres mesos

Variables instrumentades: 1) Distància a BA; 2) Antelació de la inscripció (dies)

Variables	Coefficient	Error estàndard	Z	P> z	Interval de confiança (95%)	
Participar en 3 activitats o més	-0,007	0,080	-0,090	0,932	-0,164	0,150
Mesos previs treballats (gen. '11)	0,010	0,001	6,510	0,000	0,007	0,013
Mesos treballats (6 mesos previs)	0,028	0,012	2,230	0,026	0,003	0,052
Almenys 1 contractació indefinida	-0,009	0,002	-5,750	0,000	-0,012	-0,006
Almenys 1 alta com a autònom	0,003	0,004	0,810	0,415	-0,004	0,010
Estudiant	-0,023	0,028	-0,820	0,413	-0,078	0,032
Estudis secundaris postobligatoris	0,014	0,022	0,620	0,535	-0,029	0,057
Estudis superiors	0,043	0,030	1,460	0,145	-0,015	0,102
Home	0,000	0,015	-0,030	0,978	-0,031	0,030
Edat de 25 a 34	0,028	0,031	0,880	0,379	-0,034	0,089
Edat de 35 a 44	-0,016	0,034	-0,470	0,640	-0,082	0,050
Edat més de 45	-0,074	0,033	-2,270	0,023	-0,138	-0,010
Nac. UE28	-0,035	0,040	-0,870	0,386	-0,114	0,044
Nac. Resta Europa	0,056	0,077	0,730	0,465	-0,094	0,206
Nac. Amèrica Llatina	0,036	0,027	1,320	0,187	-0,017	0,089
Nac. EUA i Canadà	0,161	0,248	0,650	0,517	-0,325	0,646
Nac. Àfrica	-0,037	0,039	-0,960	0,339	-0,113	0,039
Nac. Àsia	-0,185	0,023	-8,110	0,000	-0,229	-0,140
Atur al districte	0,773	0,633	1,220	0,223	-0,469	2,014
Mes de la participació 1	-0,001	0,042	-0,030	0,977	-0,084	0,081
Mes de la participació 2	-0,004	0,039	-0,090	0,927	-0,079	0,072
Mes de la participació 3	0,033	0,037	0,890	0,373	-0,039	0,104
Mes de la participació 4	0,080	0,040	2,030	0,043	0,003	0,158
Mes de la participació 5	0,044	0,037	1,180	0,238	-0,029	0,116
Mes de la participació 6	-0,002	0,041	-0,050	0,964	-0,081	0,078
Mes de la participació 7	-0,014	0,053	-0,250	0,800	-0,118	0,091
Mes de la participació 8	0,056	0,082	0,690	0,493	-0,104	0,216
Mes de la participació 9	0,078	0,061	1,270	0,203	-0,042	0,197
Mes de la participació 10	0,016	0,044	0,350	0,725	-0,071	0,102
Mes de la participació 11	0,024	0,036	0,670	0,502	-0,047	0,096
Any	0,028	0,028	1,020	0,307	-0,026	0,082
constant	0,062	0,065	0,950	0,343	-0,066	0,190

Tests de sobreidentificació (instruments)

Anderson-Rubin $\chi^2(1) = 1.82729$ ($p = 0.1764$)

Basman $F(1, 2800) = 1.80537$ ($p = 0.1792$)



Taula A11. Model de regressió amb variables instrumentals. Conjunt de població aturada. Participació almenys tres activitats. Inserció laboral als sis mesos

Variables instrumentades: 1) Distància a BA; 2) Antelació de la inscripció (dies)

Variables	Coefficient	Error estàndard	Z	P> z	Interval de confiança (95%)	
Participar en 3 activitats o més	0,048	0,095	0,500	0,617	-0,139	0,234
Mesos previs treballats (gen. '11)	0,014	0,002	8,530	0,000	0,011	0,017
Mesos treballats (6 mesos previs)	0,030	0,014	2,170	0,030	0,003	0,057
Almenys 1 contractació indefinida	-0,010	0,002	-5,720	0,000	-0,013	-0,007
Almenys 1 alta com a autònom	0,003	0,004	0,760	0,444	-0,004	0,010
Estudiant	-0,061	0,031	-1,940	0,053	-0,123	0,001
Estudis secundaris postobligatoris	0,031	0,025	1,230	0,220	-0,019	0,081
Estudis superiors	0,059	0,035	1,700	0,089	-0,009	0,127
Home	-0,013	0,018	-0,700	0,483	-0,048	0,023
Edat de 25 a 34	0,053	0,035	1,490	0,135	-0,016	0,122
Edat de 35 a 44	-0,039	0,039	-1,010	0,314	-0,115	0,037
Edat més de 45	-0,106	0,038	-2,800	0,005	-0,179	-0,032
Nac. UE28	0,012	0,049	0,240	0,813	-0,085	0,108
Nac. Resta Europa	0,120	0,086	1,400	0,163	-0,048	0,287
Nac. Amèrica Llatina	0,014	0,030	0,470	0,635	-0,044	0,073
Nac. EUA i Canadà	0,036	0,221	0,160	0,871	-0,397	0,468
Nac. Àfrica	-0,030	0,050	-0,600	0,551	-0,127	0,067
Nac. Àsia	-0,137	0,141	-0,970	0,330	-0,413	0,139
Atur al districte	1,217	0,726	1,680	0,094	-0,206	2,640
Mes de la participació 1	0,052	0,050	1,050	0,292	-0,045	0,149
Mes de la participació 2	0,073	0,045	1,620	0,106	-0,016	0,162
Mes de la participació 3	0,079	0,043	1,870	0,062	-0,004	0,163
Mes de la participació 4	0,099	0,044	2,240	0,025	0,013	0,186
Mes de la participació 5	0,044	0,042	1,060	0,290	-0,038	0,127
Mes de la participació 6	0,006	0,047	0,130	0,898	-0,087	0,099
Mes de la participació 7	-0,061	0,064	-0,950	0,342	-0,187	0,065
Mes de la participació 8	0,042	0,094	0,440	0,659	-0,143	0,226
Mes de la participació 9	0,097	0,069	1,410	0,159	-0,038	0,232
Mes de la participació 10	0,023	0,051	0,440	0,659	-0,078	0,123
Mes de la participació 11	0,044	0,042	1,030	0,301	-0,039	0,126
Any	0,091	0,032	2,820	0,005	0,028	0,155
constant	0,073	0,075	0,980	0,329	-0,074	0,220

Tests de sobreidentificació (instruments)

Anderson-Rubin $\chi^2(1) = 4.09099$ ($p = 0.0431$)

Basman $F(1, 2800) = 4.04191$ ($p = 0.0445$)



Taula A12. Model de regressió amb variables instrumentals. Conjunt de població aturada. Participació almenys tres activitats. Inserció laboral als nou mesos

Variables instrumentades: 1) Distància a BA; 2) Antelació de la inscripció (dies)

Variables	Coefficient	Error estàndard	Z	P> z	Inverval de confiança (95%)	
Participar en 3 activitats o més	0,048	0,098	0,490	0,627	-0,145	0,241
Mesos previs treballats (gen. '11)	0,016	0,002	9,690	0,000	0,013	0,019
Mesos treballats (6 mesos previs)	0,024	0,014	1,780	0,076	-0,003	0,051
Almenys 1 contractació indefinida	-0,011	0,002	-6,190	0,000	-0,014	-0,007
Almenys 1 alta com a autònom	0,003	0,003	0,890	0,374	-0,004	0,010
Estudiant	-0,036	0,032	-1,120	0,263	-0,099	0,027
Estudis secundaris postobligatoris	0,053	0,026	2,010	0,044	0,001	0,104
Estudis superiors	0,095	0,036	2,630	0,008	0,024	0,165
Home	0,013	0,018	0,680	0,494	-0,024	0,049
Edat de 25 a 34	0,065	0,036	1,800	0,072	-0,006	0,135
Edat de 35 a 44	-0,025	0,040	-0,610	0,541	-0,103	0,054
Edat més de 45	-0,099	0,039	-2,530	0,012	-0,175	-0,022
Nac. UE28	-0,017	0,050	-0,350	0,725	-0,115	0,080
Nac. Resta Europa	0,040	0,087	0,460	0,642	-0,130	0,210
Nac. Amèrica Llatina	-0,011	0,031	-0,370	0,713	-0,071	0,049
Nac. EUA i Canadà	-0,080	0,220	-0,360	0,715	-0,511	0,351
Nac. Àfrica	-0,044	0,050	-0,870	0,384	-0,143	0,055
Nac. Àsia	-0,227	0,137	-1,660	0,097	-0,495	0,041
Atur al districte	0,812	0,759	1,070	0,285	-0,676	2,300
Mes de la participació 1	0,097	0,051	1,900	0,057	-0,003	0,197
Mes de la participació 2	0,043	0,047	0,910	0,360	-0,049	0,135
Mes de la participació 3	0,074	0,044	1,700	0,090	-0,012	0,160
Mes de la participació 4	0,053	0,046	1,160	0,247	-0,037	0,142
Mes de la participació 5	0,017	0,043	0,390	0,697	-0,068	0,102
Mes de la participació 6	-0,040	0,049	-0,820	0,410	-0,136	0,056
Mes de la participació 7	-0,053	0,069	-0,760	0,445	-0,189	0,083
Mes de la participació 8	0,093	0,096	0,970	0,330	-0,095	0,282
Mes de la participació 9	0,072	0,067	1,070	0,284	-0,060	0,204
Mes de la participació 10	0,055	0,053	1,040	0,299	-0,049	0,159
Mes de la participació 11	0,002	0,044	0,040	0,970	-0,084	0,087
Any	0,130	0,033	3,920	0,000	0,065	0,195
constant	0,128	0,077	1,660	0,097	-0,023	0,280

Tests de sobreidentificació (instruments)

Anderson-Rubin $\chi^2(1) = 2.55147$ ($p = 0.1102$)

Basman $F(1, 2800) = 2.52086$ ($p = 0.1125$)



Taula A13. Identificació de les activitats del SORF, segon trimestre de 2014

Num.	Nom de l'activitat
1	EL CURRÍCULUM I LA CARTA: PREPARA LA TEVA MILLOR PRESENTACIÓ
2	ELS TEUS PUNTS FORTS, LA TEVA MILLOR EINA
3	ELS SECRETS PER SUPERAR AMB ÈXIT UNA ENTREVISTA DE FEINA
4	ON SÓN LES OPORTUNITATS LABORALS A BARCELONA?
5	VOLS TROBAR FEINA? CONEIX ELS PASSOS QUE CAL FER
6	LES CLAUS PER TREBALLAR A EUROPA
7	ENVIAR CURRÍCULUMS A LES EMPRESES, PERÒ COM?
8	LA RECEPTE DEL CURRÍCULUM CREATIU
9	OBJECTIU PROFESSIONAL: EL PRIMER QUE HAS DE TENIR PER TROBAR FEINA!
10	BUSQUES FEINA? SIGUES CANDIDAT DE LES NOSTRES OFERTES DE FEINA
11	VISITA ESPAI DE RECERCA DE FEINA P22
12	BARCELONA EN MOBIMENT: SITUA'T EN EL SECTOR MOBILE
13	SEMPRE DEIXES PER DEMÀ LA RECERCA DE FEINA?
14	INFOJOBS I FEINA ACTIVA: APRÈN NOUS TRUCS PER TROBAR FEINA
15	NO ESPERIS L'OFERTA DE FEINA, VES A BUSCAR-LA!
16	T'ESCOLTEM: COMPARTEIX DUBTES I INQUIETUDS AMB EL TEU ORIENTADOR
17	AUGMENTA ELS TEUS CONTACTES PROFESSIONALS MITJANÇANT LINKED IN.
18	E54 - QUE FER DESPRÉS DE L'ENTREVISTA DE FEINA
19	RF42-MARCA PERSONAL I IDENTITAT DIGITAL A LA RECERCA DE FEINA
20	RF03-EL CURRÍCULUM CREATIU: MARCA LA DIFERÈNCIA
21	RF06-EL TEU CURRÍCULUM S'ADAPTA AL QUE ESTÀS BUSCANT? VINE I MILLORA'L
22	RF07-VINE A VEURE DIFERENTS MODELS DE CURRÍCULUM I ESCULL EL QUE MÉS ET CONVINGUI
23	RF20-BUSQUES FEINA? POSA EN VALOR LES TEVES COMPETÈNCIES COM A CANDIDAT!
24	MT07- COMPETÈNCIES DE L'EMPRENEDOR VS EL TREBALLADOR PER COMPTE ALIENA
25	RF19-BUSQUES FEINA?DEIXA QUE ET TROBEM!
26	MT03- TREBALLAR A L'ESTIU
27	OC14- CONCRETA DE QUÈ VOLS TREBALLAR I DESENVOLUPA UN PLA D'ACCIÓ 2/2
28	OC14- CONCRETA DE QUÈ VOLS TREBALLAR I DESENVOLUPA UN PLA D'ACCIÓ 1/2
29	OC13-JA TENS CLARS ELS TEUS OBJECTIUS LABORALS?
30	OC10-PRESA DE DECISIONS: VULL REORIENTAR-ME LABORALMENT
31	OC15- LA GESTIÓ DEL CANVI PROFESSIONAL COM A OPORTUNITAT 2/2
32	RF05-COMUNICA'T DE MANERA EFICAÇ A TRAVÉS DE LA CARTA DE PRESENTACIÓ
33	OC15 - LA GESTIÓ DEL CANVI PROFESSIONAL COM A OPORTUNITAT 1/2
34	RF16-TU ETS EL PRODUCTE :ESTRATÈGIES DE PRESENTACIÓ DE CANDIDATURES EXITOSES
35	RF12-ELEVATOR PITCH DEL CV 1/1
36	RF23-LA FEINA DE CERCAR FEINA
37	RF51-QUINA VOLS QUE SIGUI LA TEVA MARCA PERSONAL?
38	RF04-SAPS COM FER UN CURRÍCULUM PER COMPETÈNCIES?
39	RF44 -XARXA DE CONTACTES: PRÀCTICA LINKEDIN
40	RF11-OPTIMITZA EL TEU CV EN FUNCIÓ DE COM PENSA EL SELECCIONADOR



Num.	Nom de l'activitat
41	RF14-XARXA DE CONTACTES: CONEIX
42	RF12-ELEVATOR PITCH DEL CV 2/2
43	RF18-EL NETWORKING EN LA RECERCA ACTIVA DE FEINA
44	RF10-PRINCIPALS WEBS ON ALLOTJAR EL TEU CV
45	RF35-COMUNICACIÓ VERBAL I NO VERBAL A L'ENTREVISTA DE FEINA
46	BARCELONA ACTIVA A LA CIUTAT (SANT MARTÍ)
47	MT02- TREBALLAR A EUROPA
48	CANVIA LA MANERA DE BUSCAR FEINA!
49	XARXA EURES: OPORTUNITATS PERMANENTS I TEMPORALS PER TREBALLAR A EUROPA
50	TREBALLAR COM A CONTROLADOR D'ACCÉS EN ESDEVENIMENTS ESPORTIUS I CULTURALS: BARNÀ PORTERS
51	ON POTS BUSCAR FEINA A L'ESTIU?
52	RF47-PLA ESTRATÈGIC PER AL DISSENY DEL NOSTRE MÀRQUETING PERSONAL (1/2)
53	OC04-AVALUA'T I MILLORA L'IMPACTE DE LA TEVA CANDIDATURA
54	RF47- PLA ESTRATÈGIC PER AL DISSENY DEL NOSTRE MÀRQUETING PERSONAL (2/2)
55	ELS TEUS ESTUDIS NO TENEN SORTIDA LABORAL? REORIENTA'T!
56	COACHING GRUPAL PER A LA RECERCA DE FEINA (+45)
57	BARCELONA ACTIVA A LA CIUTAT (SANTS)
58	BARCELONA ACTIVA A LA CIUTAT (GRÀCIA)
59	RF27-L'ENTREVISTA: CONEIX ELS SECRETS I PARTICIPA EN UN ROLE PLAYING (2/2)
60	RF27-L'ENTREVISTA: CONEIX ELS SECRETS I PARTICIPA EN UN ROLE PLAYING (1/2)
61	RF01- VINE A FER EL TEU CURRÍCULUM A BARCELONA ACTIVA (1/2)
62	RF01- VINE A FER EL TEU CURRÍCULUM A BARCELONA ACTIVA (2/2)
63	BARCELONA ACTIVA A LA CIUTAT (L'EIXAMPLE)
64	RF36- LA IMPORTÀNCIA DE LA IMATGE PERSONAL EN EL PROCÉS DE RECERCA DE FEINA
65	RF46-TRAÇA LA TEVA ESTRATÈGIA A LES XARXES SOCIALS PER ATRAURE LES OPORTUNITATS PROFESSIONALS
66	RF50 TINC TWITTER , COM L'UTILITZO EN LA RECERCA DE FEINA'
67	OC07-QUIN ES EL MEU VALOR AFEGIT A LA RECERCA DE FEINA
68	OC11- DEFINEIX EL TEU OBJECTIU PROFESSIONAL I CERCA ESTRATÈGIES PER FER-LO REALITAT (1/2)
69	OC11-DEFINEIX EL TEU OBJECTIU PROFESSIONAL I CERTA ESTRATÈGIES PER FER-LO REALITAT (2/2)
70	RF45-XARXA DE CONTACTES: PRÀCTICA TWITTER
71	MT13 - OPORTUNITATS LABORALS EN EL SECTOR DE LA LOGÍSTICA
72	RF26-ELS PSICOTÈCNICS
73	RF24- PARTICIPA EN UN PROCÉS DE SELECCIÓ - 2/2
74	RF24- PARTICIPA EN UN PROCÉS DE SELECCIÓ -1/2
75	BARCELONA ACTIVA A LA CIUTAT (NOU BARRIS)
76	RF32-17 TIPUS DE PREGUNTES QUE POTS FER EN UNA ENTREVISTA DE FEINA - 2/2
77	RF32-17 TIPUS DE PREGUNTES QUE POTS FER EN UNA ENTREVISTA DE FEINA -1/2
78	RF43-LA TEVA CANDIDATURA VISTA PER L'EMPRESA DE SELECCIÓ: CV TRADICIONAL I 2.0-2/2
79	RF43-LA TEVA CANDIDATURA VISTA PER L'EMPRESA DE SELECCIÓ: CV TRADICIONAL I 2.0-1/2



Num.	Nom de l'activitat
80	RF28-ASSESSMENT CENTER: EXPERIMENTA'L
81	RF49- TINC LINKEDIN, COM L'UTILITZO EN LA RECERCA DE FEINA?
82	BARCELONA ACTIVA A LA CIUTAT (HORTA-GUINARDO)
83	MT04-EXPERIÈNCIES PROFESSIONALS A L'ESTRANGER
84	RF52-INTRODUCCIÓ A LA RECERCA DE FEINA 2.0
85	RESTAURANTS VIENA I EL SEU PROCÉS DE SELECCIÓ
86	BOTIGUES FNAC I EL SEU PROCÉS DE SELECCIÓ
87	SESSIÓ INFORMATIVA MOBILITZA'T
88	TREBALLAR EN LA RECOLLIDA DE FRUITA A EUROPA
89	NH HOTELS I EL SEU PROCÉS DE SELECCIÓ
90	GRUP A MIDA: PEO (FORMACIÓ I GESTIÓ)
91	RF30- TU, L'ACTOR PRINCIPAL DE LES ENTREVISTES DE FEINA (1/2)
92	RF30- TU, L'ACTOR PRINCIPAL DE LES ENTREVISTES DE FEINA (2/2)
93	RF49- TINC LIKEDIN, COM L'UTILITZO EN LA RECERCA DE FEINA?
94	TREBALL A FIRA BARCELONA
95	MT05- CREAR LA FEINA QUE VULL
96	TUTORIALS: FES EL TEU CV
97	RF21-DISSENYA LA TEVA ESTRATÈGIA D'AUTOCANDIDATURA PER APROPAR-TE A LES EMPRESES
98	RF39- MOSTRA'T COM UN CANDIDAT EXCEPCIONAL, UNIVERSAL I AUTÈNTIC 2/3
99	RF30- TU, L'ACTOR PRINCIPAL DE LES ENTREVISTES DE FEINA (1/2)
100	RF39- MOSTRA'T COM UN CANDIDAT EXCEPCIONAL, UNIVERSAL I AUTÈNTIC 3/3
101	RF39-MOSTRA'T COM UN CANDIDAT EXCEPCIONAL, UNIVERSAL I AUTÈNTIC 1/3
102	OFERTES DE FEINA: DESCOBREIX TOTS ELS CANALS PER TROBAR-LES!
103	OC01-AUTOCONEIXEMENT: DESCOBREIX ELS TEUS INTERESSOS PROFESSIONALS
104	OC08-REDESCUBREIX-TE A TU MATEIX: EL PRIMER PAS CAP A L'ÈXIT PROFESSIONAL (2/3)
105	OC08-REDESCUBREIX-TE A TU MATEIX: EL PRIMER PAS CAP A L'ÈXIT PROFESSIONAL (1/3)
106	OC08-REDESCUBREIX-TE A TU MATEIX: EL PRIMER PAS CAP A L'ÈXIT PROFESSIONAL (3/3)
107	RF41-PRESUASIÓ, INFLUÈNCIA I SEDUCCIÓ EN LA RECERCA DE FEINA
108	RF29 - EXPERIMENTA L'ENTREVISTA D'INCIDENTS CRÍTICS 1/2
109	RF29 - EXPERIMENTA L'ENTREVISTA D'INCIDENTS CRÍTICS 2/2
110	RF37 - TU, LA MILLOR OPCió PEL LLOC DE TREBALL 1/3
111	OC06-QUINES POSSIBILITATS TENS DE SER CONTRACTAT?
112	RF40-SOBREVIURE A 1001 PROCESOS DE SELECCIÓ
113	OC18- ON ESTÀS ARA I ON VOLS ANAR (1/2)
114	RF17-SPEED NETWORKING TALENT TEORIA 1/2
115	RF37 - TU, LA MILLOR OPCió PEL LLOC DE TREBALL 2/3
116	RF17-SPEED NETWORKING TALENT PRÀCTICA
117	OC18- CERCA EL TEU MERCAT I EXECUTA EL TEU PLA (2/2)
118	RF31-APLICA LES TÈCNiques COMERCIALS EN EL TEU PROCÉS DE RECERCA DE FEINA
119	OC02-ESTAS A L'ATUR? MOTIVA'T PER ACTUAR!
120	RF37- TU, LA MILLOR OPCió PEL LLOC DE TREBALL 3/3
121	GRUP A MIDA: ENTREVISTA ENTRENAMENT (OFIBARNA)



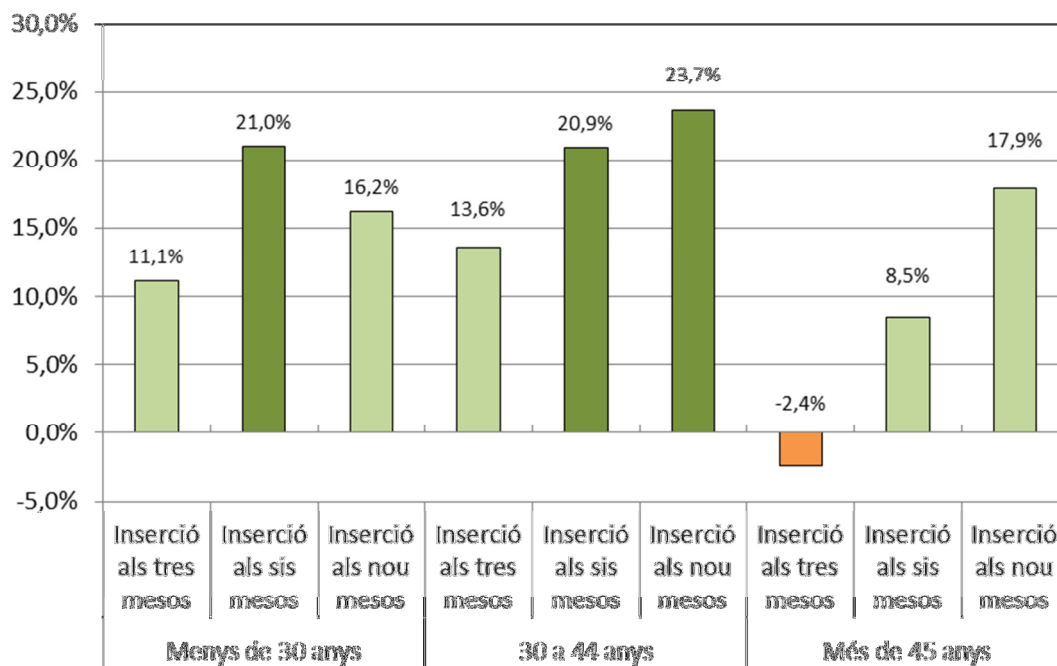
Num.	Nom de l'activitat
122	ESTIGUES AL DIA DE LES CONDICIONS I ELS CONTRACTES LABORALS ACTUALS
123	O17 - COM POSAR EN VALOR LES MEVES COMPETÈNCIES 2/2
124	MT11-OPORTUNITATS LABORALS EN EL SECTOR DEL TURISME I L'HOSTELERIA
125	BARCELONA ACTIVA A LA CIUTAT (SANT ANDREU)
126	RF25-PROCÉS DE SELECCIÓ: EXPERIMENTA LES DINÀMIQUES DE GRUP
127	OC05-BON DIA ENS CONEIXEM?
128	MT01-FER-SE AUTÒNOM: UNA SORTIDA A LA CRISI? QUÉ HE DE TENIR EN COMPTE SI M'HO PROPOSEN?
129	INAUGURACIÓ: TREBALLAR A PIRINEUS I COSTA BRAVA
130	BARCELONA ACTIVA A LA CIUTAT (LES CORTS)
131	GRUP A MIDA : PEO (OFIBARNA)
132	GRUP A MIDA: L'ENTREVISTA DE FEINA (OFIBARNA)
133	TUTORIAL: PLATAFORMA EMPRESA OCUPACIÓ
134	GRUP A MIDA: SIO- BARCELONA TREBALL (AJ. SABADELL)
135	GRUP A MIDA: SIO-CANALS I RECURSOS (FEMAREC)
136	RF09-COM FER UN PORTAFOLI PROFESSIONAL?
137	RF08 - LA CARTA DE PRESENTACIÓ: INNOVA'T I DIFERENCIA'T
138	RF13-DONA'T D'ALTA ALS PORTALS D'OCUPACIÓ
139	RF33-LA TRUCADA EFECTIVA PER ACONSEGUIR FEINA
140	OC03 -EM VULL REORIENTAR:GENERACIÓ DE NOVES OPCIONS LABORALS
141	RF53-MARQUETING LABORAL 2.0:POSICIONAMENT -MARCA-REPUTACIÓ
142	ACTIVITAT PRO:TINC LINKEDIN: COM L'UTILITZO PER LA RECERCA DE FEINA? (COAC)
143	RF48-COM OPTIMITZAR LA TEVA IMATGE DIGITAL I VERIFICAR LA SEVA VISIBILITAT AL WEB?
144	RF38-PREPARA'T PER UNA ENTREVISTA DE FEINA VIRTUAL EN SKYPE/HANGOUT
145	OC17 - TRANSFORMA LA TEVA EXPERIÈNCIA I FORMACIÓ EN UN PRODUCTE COMERCIALITZABLE
146	ELS TEUS PUNTS FORTS, LA TEVA MILLOR EINA DE RECERCA DE FEINA!
147	RF02- VIDEOCURRÍCULUM : POSA IMATGES AL QUE SAPS FER(1/2)
148	RF08 - LA CARTA DE PRESENTACIÓ: INNOVA'T I DIFERENCIA'T
149	RF02-VIDEOCURRÍCULUM: POSA IMATGES AL QUE SAPS FER(2/2)
150	GRUP A MIDA: ENTREVISTA DE FEINA (OFIBARNA)
151	MT10-OPORTUNITATS LABORALS EN EL SECTOR SMARTS CITIES
152	RF32-17 TIPUS DE PREGUNTES QUE POTS FER EN UNA ENTREVISTA DE FEINA -1/2
153	ACTIVITAT PRO: TINC LINKEDIN: COM L'UTILITZO PER LA RECERCA DE FEINA (PUBLICITARIS I RELACIONS PÚBL)
154	MT06- COM VENDRE EL MEU PROJECTE
155	OC18- CERCA EL TEU MERCAT I EXECUTA EL TEU PLA (2/2)
156	TREBALLAR A L'ESTIU A BALEARS
157	TREBALLAR EN EL SECTOR DEL LLEURE: ACELLEC
158	TREBALLAR D' ANIMADOR TURÍSTIC A L'ESTIU: ACTIV
159	BARCELONA ACTIVA A LA CIUTAT (CIUTAT VELLA)
160	GRUP A MIDA: SIO-BARCELONA TREBALL (CREU ROJA)
161	GRUP A MIDA: SIO- BARCELONA TREBALL (QUATRE CAMINS)
162	TREBALLAR EN CREUERS: BARCELONA CREW



Num.	Nom de l'activitat
163	ACTIVITAT PRO: TINC LINKEDIN: COM L'UTILITZO PER LA RECERCA DE FEINA? (JOBSUPPORT UB)
164	PRACTICA LA COMUNICACIÓ PER SUPERAR ELS PROCESSOS DE SELECCIÓ
165	MT08-OPORTUNITATS LABORALS EN EL SECTOR TELECOMUNICACIONS I TIC
166	RF15-LA MEVA HISTÒRIA EN 2 MINUTS
167	TREBALLAR EN PARCS D'ATRACCIONS: EL TIBIDABO
168	GRUP A MIDA: PEO (FORMACIÓ I GESTIÓ)
169	GRUP A MIDA: CANALS DE RECERCA DE FEINA I PORTALS D'OCUPACIÓ (EAL)
170	ACTIVITAT PRO:AMPLIA LA XARXA DE CONTACTES I POTENCIA EL NETWORKING PROFESSIONAL (LINKEDIN) (COAC)
171	EMPRESA ON-LINE: MAMMOTH HUNTERS
172	RF22- COM DEFINIR LA TEVA ESTRATÈGIA DE RECERCA DE FEINA? (1/2)
173	RF22- COM DEFINIR LA TEVA ESTRATÈGIA DE RECERCA DE FEINA? (2/2)
174	RF02- VIDEOCURRÍCULUM: POSA IMATGES AL QUE SAPS FER(1/2)
175	RF02-VIDEOCURRÍCULUM: POSA IMATGES AL QUE SAPS FER(2/2)
176	RF43-LA TEVA CANDIDATURA VISTA PER L'EMPRESA DE SELECCIÓ: CV TRADICIONAL I 2.0 - 1/2
177	MT09-OPORTUNITATS LABORALS EN EL SECTOR DE LA BANCA I LES FINANCES
178	TALLER PRÀCTIC: VINE AMB NOSALTRES A DONAR-TE D'ALTA ALS PORTALS D'OCUPACIÓ
179	COM FER-SE AUTÒNOM?
180	GRUP A MIDA: XARXES SOCIALS 2.0 (FUNDACIÓ TRES TURONS)
181	VOLUNTARIAT I ALTRES OPCIONS PER ADQUIRIR EXPERIÈNCIA PROFESSIONAL
182	GRUP A MIDA: ENTREVISTA (OFIBARNA)
183	OC16-LA MEVA FORMACIÓ ESTÀ DESACTUALITZADA..QUÈ PUC FER?
184	GRUP A MIDA: PEO - (UFE)
185	FES DELS TEUS HOBBIES UNA FONT D'INGRESSOS
186	COM PREPARAR UNA ENTREVISTA DE FEINA?
187	TALLER PRÀCTIC: VINE AMB NOSALTRES A FER EL TEU CURRÍCULUM I LA CARTA
188	GRUP A MIDA: PEO (UFE CATALOGNE)
189	VOLS EMPRENDRE UN NEGOCI? ENTRENA LES TEVES COMPETÈNCIES
190	GRUP A MIDA: PEO (PESPM)
191	BARCELONA ACTIVA A LA CIUTAT (SARRIÀ-SANT GERVAZI)
192	MARQUETING PERSONAL: APRÈN A VENDRE'ET EN ELS PROCESSOS DE SELECCIÓ
193	TREBALLAR D'AU-PAIR
194	GRUP A MIDA: PEO (FORMACIÓ I GESTIÓ)
195	MT12- OPORTUNITATS LABORALS EN EL SECTOR DE COMERÇ
196	OC19- EL PROCÉS DE CANVI (2/2)
197	OC19- TIPUS DE CANVI (1/2)
198	RF29- EXPERIMENTA L'ENTREVISTA D'INCIDENTS CRÍTICS 1/2
199	OC19- EL PROCÉS DE CANVI (2/2)
200	RF02- VIDEOCURRÍCULUM: POSA IMATGES AL QUE SAPS FER(2/2)
201	RF02- VIDEOCURRÍCULUM: POSA IMATGES AL QUE SAPS FER (1/2)



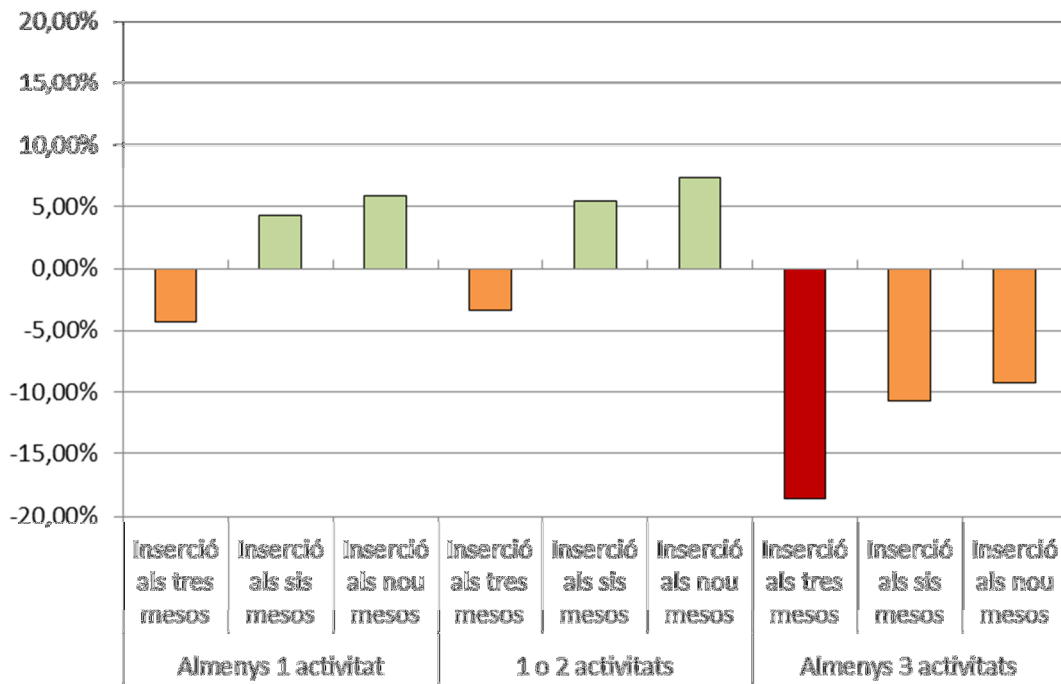
Gràfic A1. Impactes sobre inserció laboral general, segons grups d'edat. Coeficients no estandarditzats



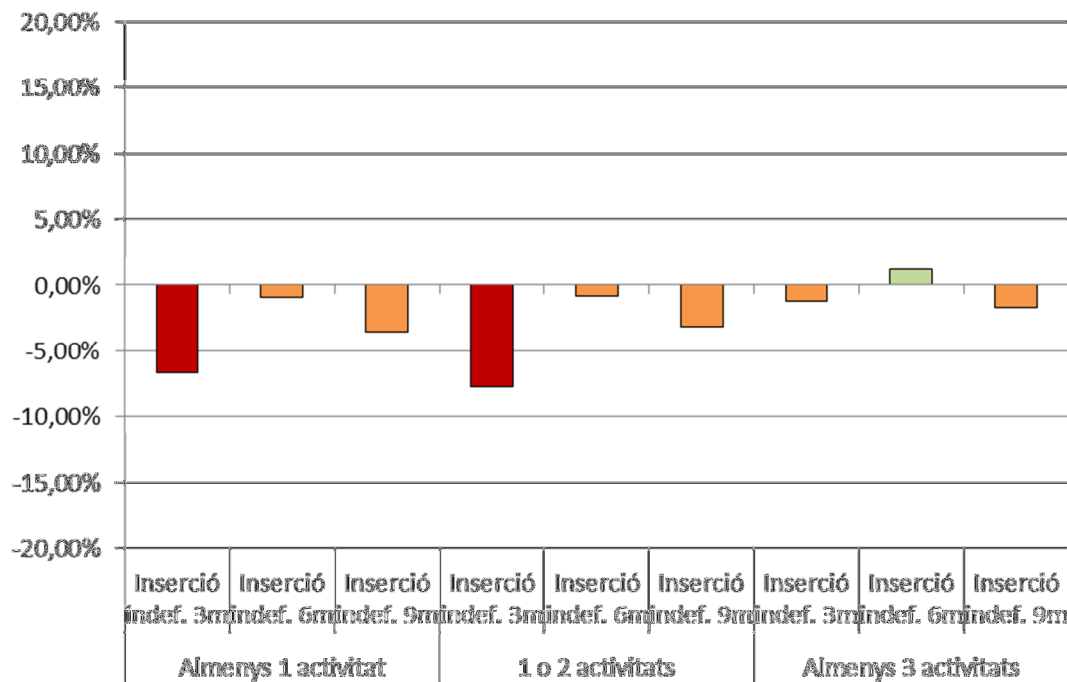
 Efecte + significatiu  Efecte + no significatiu  Efecte - no significatiu  Efecte - significatiu



Gràfic A2. Impactes laborals sobre inserció laboral general (aturats + ocupats). Coeficients no estandarditzats



Gràfic A3. Impactes laborals sobre inserció laboral indefinida (aturats + ocupats). Coeficients no estandarditzats



■ Efecte + significatiu
 ■ Efecte + no significatiu
 ■ Efecte - no significatiu
 ■ Efecte - significatiu



Gràfic A4. Determinants de la inserció laboral als nou mesos. Conjunt d'inscrits en les activitats del SORF (aturats i ocupats). Participar en una o dues activitats

