



Avaluació del programa Èxit Estiu 2015

- Seguiment dels alumnes participants**
- Anàlisi de l'enquesta de valoracions i característiques dels alumnes**
- Experimentació d'un protocol de SMS**

Gener de 2016

Equip de Treball: Miquel Àngel Alegre
David Casado
Federico Todeschini

Índex general

Resum executiu	i
1. Objecte i marc conceptual de l'informe	1
1.1 Breu descripció del programa Èxit Estiu	1
1.2 Problemàtica: abandonament educatiu, repeticions i "summer loss"	3
1.3 L'efectivitat dels programes extraescolars i d'estiu	4
1.4 Estratègies "nudge" d'implicació de les famílies	5
1.5 Continguts i fonts d'informació de l'informe	8
2. Dades de participació	9
3. Els resultats dels alumnes d'Èxit Estiu 2015	11
3.1 Resultats dels alumnes abans i després d'Èxit Estiu	11
3.2 Resultats segons característiques de l'alumnat	23
4. El qüestionari online als alumnes d'Èxit Estiu: anàlisi de les respostes	36
4.1 Característiques familiars i de la llar	36
4.2 Situació i pràctiques a l'institut	41
4.3 Temps de lleure i oci	44
4.4 Valoració del programa Èxit Estiu 2015	45
4.5 Activitats vinculades al programa	46
4.6 Valoració de les activitats esportives	47
5. Avaluació experimental d'uns protocols d'enviament de SMS a famílies	50
5.1 Què vol dir avaluar l'impacte d'un programa	50
5.2 Què implica avaluar l'impacte seguint un disseny experimental	51
5.3 Enviament de SMS a les famílies dels alumnes Èxit Estiu: disseny de l'experiment	52
5.4 Enviament de SMS a les famílies dels alumnes Èxit Estiu: resultats de l'experiment	55
6. Recomanacions	66
6.1 Propostes relatives al programa general, Èxit Estiu	66
6.2 Propostes relatives als protocols d'enviaments de SMS	69
Referències	71
Annex 1. Dades de participació	73
Annex 2. Experiments "nudge" afins: exemples	81
Annex 3. Resultats per districte	82
Annex 4: Protocols SMS	86
Annex 5. Resultats d'impacte (considerant total d'assignatures pendents)	87

Índex de Taules

Taula 1. Alumnes participants a Èxit Estiu 2015, segons nivell i titularitat del centre	9
Taula 2. Centre participants a Èxit Estiu 2015 i mitjana d'alumnes per centre, segons titularitat	9
Taula 3. Proporció d'alumnes segons nombre d'assignatures suspeses al juny, per cursos. Centres públics	12
Taula 4. Taxa de recuperació de totes les assignatures, segons assignatures suspeses al juny, per cursos. Centres públics	13
Taula 5. Taxa de promoció/graduació, segons assignatures suspeses al juny, per cursos. Centres públics	14
Taula 6. Ràtio d'assignatures recuperades, segons assignatures suspeses al juny, per cursos. Centres públics	15
Taula 7. Les 10 assignatures més suspeses. Centres públics	16
Taula 8. Proporció d'alumnes segons nombre d'assignatures suspeses al juny, per cursos. Centres concertats	17
Taula 9. Taxa de recuperació de totes les assignatures, segons assignatures suspeses al juny, per cursos. Centres concertats	18
Taula 10. Taxa de promoció/graduació, segons assignatures suspeses al juny, per cursos. Centres concertats	19
Taula 11. Ràtio d'assignatures recuperades, segons assignatures suspeses al juny, per cursos. Centres concertats	20
Taula 12. Les 10 assignatures més suspeses. Centres concertats	21
Taula 13. Taxa de promoció (1r, 2n i 3r ESO), segons nivell educatiu familiar. Total ESO. Centres públics	24
Taula 14. Taxa de graduació (4t ESO), segons nivell educatiu familiar. Total ESO. Centres públics	25
Taula 15. Interval de recuperació segons nivell educatiu familiar. Total ESO. Centres públics	26
Taula 16. Interval de promoció segons ocupació de pare i mare. Total ESO. Centres públics	27
Taula 17. Interval de promoció segons llengua d'ús domèstic. Total ESO. Centres públics	28
Taula 18. Interval de promoció segons expectativa d'acabar l'ESO. Total ESO. Centres públics ..	29
Taula 19. Interval de promoció segons preferències en cas d'aprovar l'ESO. Total ESO. Centres públics	30
Taula 20. Interval de promoció segons temps dedicat a aprenentatges extraescolars. Total ESO. Centres públics	31
Taula 21. Interval de promoció segons disponibilitat de taula de treball. Total ESO. Centres públics	32
Taula 22. Interval de promoció segons disponibilitat d'accés a internet. Total ESO. Centres públics	33
Taula 23. Interval de promoció segons segons participació en el mòdul d'esports. Total ESO. Centres públics	34
Taula 24. Nombre d'alumnes per cursos, segons qüestionari i segons dades de participació	36
Taula 25. Percentatge d'alumnes segons ocupació de pare i mare	38

Taula 26. Percentatge d'alumnes segons nivell d'estudis de pare i mare	39
Taula 27. Lloc de naixement d'alumnes, pares i mares.....	39
Taula 28. Estructura de la llar	40
Taula 29. Disponibilitat de taula de treball i accés a internet (àmbit domèstic)	40
Taula 30. Incidència de determinades conductes a l'aula	41
Taula 31. Expectatives d'acabar l'ESO	42
Taula 32. Preferències en cas d'aprovar l'ESO	43
Taula 33. Incidència de repeticions en l'etapa d'educació primària.....	43
Taula 34. Temps dedicat a activitats més enllà de l'horari escolar.....	44
Taula 35. Valoració dels diferents elements d'Èxit Estiu 2015	45
Taula 36. Disposició dels materials.....	46
Taula 37. Valoració dels diferents elements de les activitats esportives	47
Taula 38. Comparació característiques grups SMS-Sens o SMS-Inf amb grup control.....	56
Taula 39. Comparació característiques grup SMS-Sens amb grup control.....	56
Taula 40. Comparació característiques grup SMS-Inf amb grup control	57
Taula 41. Impactes dels protocols de SMS sobre els outcomes considerats.....	61
Taula 42. Impactes diferencials dels protocols de SMS segons diferents col·lectius d'alumnes i assignatures, per outcomes d'interès	63
Taula A1. Alumnes d'Èxit Estiu 2015, per centre i curs. Centres públics	73
Taula A2. Alumnes d'Èxit Estiu 2015, per centre i curs. Centres concertats.....	80
Taula A3. Característiques bàsiques d'experiments amb noves formes de comunicació escola - famílies	81
Taula A4. Proporció d'alumnes segons nombre d'assignatures suspeses al juny, per districte. Centres públics.....	82
Taula A5. Taxa de recuperació de totes les assignatures, segons assignatures suspeses al juny, per districte. Centres públics	83
Taula A6. Taxa de promoció/graduació, segons assignatures suspeses al juny, per districte. Centres públics.....	84
Taula A7. Ràtio d'assignatures recuperades, segons assignatures suspeses al juny, per districte. Centres públics.....	85

Índex de Gràfics

Gràfic 1. Alumnes participants a Èxit Estiu 2015, segons nivell i titularitat del centre	9
Gràfic 2. Proporció d'alumnes segons nombre d'assignatures suspeses al juny, total ESO. Centres públics	12
Gràfic 3. Taxa de recuperació de totes les assignatures, segons assignatures suspeses al juny. Total ESO. Centres públics	13
Gràfic 4. Taxa de promoció/graduació, segons assignatures suspeses al juny. Total ESO. Centres públics	14
Gràfic 5. Ràtio d'assignatures recuperades, segons assignatures suspeses al juny. Total ESO. Centres públics	15
Gràfic 6. Proporció d'alumnes segons nombre d'assignatures suspeses al juny, total ESO. Centres concertats	17
Gràfic 7. Taxa de recuperació de totes les assignatures, segons assignatures suspeses al juny. Total ESO. Centres concertats	18
Gràfic 8. Taxa de promoció/graduació, segons assignatures suspeses al juny. Total ESO. Centres concertats	19
Gràfic 9. Ràtio d'assignatures recuperades, segons assignatures suspeses al juny. Total ESO. Centres concertats	20
Gràfic 10. Taxa de promoció (1r, 2n i 3r ESO), segons nivell educatiu familiar. Total ESO. Centres públics	24
Gràfic 11. Taxa de graduació (4t ESO), segons nivell educatiu familiar. Total ESO. Centres públics	25
Gràfic 12. Interval de recuperació segons nivell educatiu familiar. Total ESO. Centres públics	26
Gràfic 13. Interval de recuperació segons ocupació de pare i mare. Total ESO. Centres públics ..	27
Gràfic 14. Interval de recuperació segons llengua d'ús domèstic. Total ESO. Centres públics	28
Gràfic 15. Interval de recuperació segons expectativa d'acabar l'ESO. Total ESO. Centres públics	29
Gràfic 16. Interval de recuperació segons preferències en cas d'aprovar l'ESO. Total ESO. Centres públics	30
Gràfic 17. Interval de recuperació segons temps dedicat a aprenentatges extraescolars. Total ESO. Centres públics	31
Gràfic 18. Interval de recuperació segons disponibilitat de taula de treball. Total ESO. Centres públics	32
Gràfic 19. Interval de recuperació segons disponibilitat d'accés a internet. Total ESO. Centres públics	33
Gràfic 20. Interval de recuperació segons participació en el mòdul d'esports. Total ESO. Centres públics	34
Gràfic 21. Percentatge d'alumnes segons sexe	37
Gràfic 22. Percentatge d'alumnes segons llengua d'ús domèstic	37
Gràfic 23. Percentatge d'alumnes segons ocupació de pare i mare	38

Gràfic 24. Percentatge d'alumnes segons nivell d'estudis de pare i mare	39
Gràfic 25. Disponibilitat de taula de treball i accés a internet (àmbit domèstic)	40
Gràfic 26. Incidència de determinades conductes a l'aula.....	41
Gràfic 27. Expectatives d'acabar l'ESO	42
Gràfic 28. Preferències en cas d'aprovar l'ESO.....	43
Gràfic 29. Temps dedicat a activitats més enllà de l'horari escolar	44
Gràfic 30. Valoració dels diferents elements d'Èxit Estiu 2015.....	45
Gràfic 31. Assistència de pares/mares a la reunió inicial del programa	46
Gràfic 32. Previsió d'anar a la biblioteca.....	46
Gràfic 33. Valoració dels diferents elements de les activitats esportives	47
Gràfic 34. Impacte dels protocols de SMS sobre el nombre d'assignatures recuperades (del nivell cursat).....	59
Gràfic 35. Impacte dels protocols de SMS sobre la probabilitat de recuperar totes les assignatures (del nivell cursat)	60
Gràfic 36. Impacte dels protocols de SMS sobre la probabilitat de promocionar de curs o obtenir el graduat	60
Gràfic 37. Efecte mitjà i sobre els alumnes amb 3 a 5 assignatures suspeses del protocol SMS-Inf: nombre d'assignatures recuperades (del nivell cursat)	64
Gràfic 38. Efecte mitjà i sobre els alumnes amb 3 a 5 assignatures suspeses del protocol SMS-Inf: probabilitat de recuperar totes les assignatures (del nivell cursat).	64
Gràfic A1. Impacte dels protocols de SMS sobre el nombre d'assignatures recuperades (nivell en curs i de cursos anteriors)	87
Gràfic A2. Impacte dels protocols de SMS sobre la probabilitat de recuperar totes les assignatures (nivell en curs i de cursos anteriors)	87
Gràfic A3. Efecte mitjà i sobre els alumnes amb 3 a 5 assignatures suspeses del protocol SMS-Inf: nombre d'assignatures recuperades (nivell en curs i de cursos anteriors).....	88
Gràfic A4. Efecte mitjà i sobre els alumnes amb 3 a 5 assignatures suspeses del protocol SMS-Inf: probabilitat de recuperar totes les assignatures (nivell en curs i de cursos anteriors).	88

Resum executiu

El programa Èxit Estiu

El programa Èxit Estiu s'inicià l'estiu de 2013 a 45 centres de secundària (34 centres públics i 11 concertats) de Barcelona, actuant sobre un total de 2.131 alumnes de 1r a 4t d'ESO. L'estiu de 2015 el programa aplega 50 instituts i 14 centres concertats de la ciutat, amb un total de 2.259 alumnes participants.

El programa, responsabilitat del Consorci d'Educació de Barcelona, es planteja com una continuïtat a les activitats de reforç escolar del programa Èxit 1. Si aquest últim s'adreça als alumnes de baix rendiment del darrer cicle de primària (5è i 6è d'EP) i primer cicle de secundària (1r i 2n d'ESO) i es desenvolupa en horari extraescolar tot al llarg del curs acadèmic, Èxit Estiu ofereix un acompanyament educatiu en període de vacances d'estiu a l'alumnat de 1r a 4t d'ESO que hagi de recuperar al setembre assignatures suspeses en la convocatòria ordinària de juny.

Els objectius d'Èxit Estiu són: a) evitar la mesura de repetició de curs com a alternativa als mals resultats; b) millorar el rendiment acadèmic dels alumnes d'ESO i augmentar les taxes de graduació; c) prevenir l'abandonament prematur dels alumnes.

L'ingredient principal del programa el constitueixen les tutories de reforç escolar. Les tutories es desenvolupen en grups reduïts (s'intenta no superar la ràtio de 10 alumnes per monitor), generalment al mateix institut de referència, durant dues hores diàries al llarg de tres setmanes, completant un total de 30 hores de reforç escolar. Les edicions 2014 i 2015 d'Èxit Estiu han incorporat dues activitats complementàries de caràcter voluntari: un mòdul d'esports (dues hores diàries, gestionat per l'Institut Barcelona Esports) i un conjunt de xerrades adreçades a les famílies dels alumnes dels instituts participants a Èxit Estiu (iniciativa gestionada per l'IMEB).

Típicament, un institut que compti amb 40 alumnes participants i que ofereixi el mòdul d'activitats esportives disposarà d'un coordinador/a de centre, quatre "amics@grans" i de dos a tres monitors esportius. El programa compta amb el suport de coordinadors de zona (cinc en l'edició de 2015), que es distribueixen el seguiment de diferents conjunts de centres.

L'avaluació d'Èxit Estiu 2015

L'estudi del programa Èxit Estiu que es presenta en aquest informe conté tres exercicis d'anàlisi diferents: 1) seguiment dels resultats obtinguts pels alumnes participants en les avaluacions finals de curs (juny i setembre), 2) anàlisi de les respostes dels alumnes en una enquesta online (qüestionari Google), 3) estudi d'impacte d'una intervenció consistent en l'enviament de SMS a les famílies dels alumnes (pilot experimental).

Pel que fa a les fonts d'informació, s'han combinat les següents bases de dades: i) registre d'inscrits a Èxit Estiu (inclou dades personals i de contacte); ii) Informes de participació (inclou dades personals i d'aprofitament de les activitats); iii) enquesta online administrada als alumnes d'Èxit Estiu 2015 (inclou informació familiar i valoracions sobre el procés escolar i el programa) i SAGA (inclou informació acadèmica).

Els resultats dels alumnes d'Èxit Estiu 2015

Participació

- 1.916 alumnes de 50 centres públics i 343 alumnes de 14 centres concertats han participat en l'edició 2015 del programa Èxit Estiu
- Això representa una mitjana de 38,3 alumnes per centre públic i 24,5 alumnes per centre concertat

Resultats en els centres públics

- El 39,6% dels alumnes d'Èxit Estiu té entre dues i quatre assignatures pendents de recuperar al setembre. Un 9,4% té menys de dues assignatures pendents i un 35,1% entre cinc i set.
- La taxa de recuperació total d'assignatures (alumnes que recuperen totes les matèries pendents) se situa en el 63% quan es té una assignatura pendent de setembre i cau al 40% i al 28% quan es tenen dues i tres assignatures pendents, respectivament.
- La taxa de promoció de curs (graduació en el cas de 4t d'ESO) és del 100% quan es tenen dues o menys assignatures pendents de setembre, i a cau per sota del 60% a partir de les vuit assignatures pendents.
- Ràtio d'assignatures recuperades (assignatures recuperades per nombre d'assignatures a recuperar): de mitjana, els alumnes que van a setembre amb tres

assignatures pendents en recuperen 2, els qui van amb cinc, 2,8, i els qui van amb set, 4.

- Entre les deu assignatures amb més freqüència de suspensos, destaquen: matemàtiques, llengua catalana, llengua castellana i anglès.

Resultats en els centres concertats

- El 56,8% dels alumnes d'Èxit Estiu té entre dues i quatre assignatures pendents de recuperar al setembre. Un 10,4% té menys de dues assignatures pendents i un 25,3% entre cinc i set.
- La taxa de recuperació total d'assignatures se situa en el 31% quan es té una assignatura pendent de setembre i cau al 15% quan es tenen tres assignatures pendents
- La taxa de promoció de curs (graduació en el cas de 4t d'ESO) és del 100% quan es tenen dues o menys assignatures pendents de setembre, i a cau per sota del 40% quan es tenen tres o més assignatures pendents
- Ràtio d'assignatures recuperades: de mitjana, els alumnes que van a setembre amb tres assignatures pendents en recuperen 0,8, els qui van amb cinc, 1,6, i els qui van amb set, 1,5.
- Entre les deu assignatures amb més freqüència de suspensos, destaquen: biologia, llatí, llengua catalana i matemàtiques.

Resultats segons característiques de l'alumnat (centres públics)

Variables relacionades amb recuperar totes les assignatures:

- Nivell educatiu familiar (es considera el nivell superior entre pare i mare): el 21% dels alumnes de famílies amb estudis postobligatoris ho recupera tot al setembre, contra el 7,5% dels alumnes de famílies sense estudis. En conseqüència, el fet de procedir de famílies sense estudis s'associa a no promocionar de curs o no obtenir el graduat.

- Llengua d'ús domèstic: el 22,5% dels alumnes que tenen només el català com a llengua d'ús domèstic ho recupera tot al setembre, contra el 15,6% dels alumnes que parlen una llengua estrangera a la llar.
- Expectatives d'acabar l'ESO: el 20,3% dels alumnes que creuen que obtindran el graduat ho recupera tot al setembre, contra el 5,5% dels alumnes que creuen que no l'obtindran.
- Preferències en cas d'aprovar l'ESO: el 20,7% dels alumnes que volen cursar un batxillerat per arribar a fer un CFGS ho recupera tot al setembre, contra el 10,9% dels alumnes que es plantegen buscar feina.
- Accés a internet: el 18,2% dels alumnes que tenen accés a internet a casa ho recupera tot al setembre, contra el 6,7% dels alumnes que no en tenen.
- Participació en el mòdul d'esports: el 19% dels alumnes que no participen en les activitats esportives del programa ho recupera tot al setembre, contra el 14% dels alumnes que sí hi participen.

Variables poc o gens relacionades amb recuperar totes les assignatures:

- Estar el pare o la mare ocupats
- Tenir o no tenir taula de treball a casa
- Hores dedicades a activitats d'aprenentatge extraescolar

Qüestionari online als alumnes d'Èxit Estiu: resultats destacats

1.583 alumnes dels centres públics responen l'enquesta Google de característiques sociodemogràfiques i valoració del programa

Perfil sociodemogràfic dels alumnes i les seves llars

- El 62,4%, dels alumnes són nois, contra el 37,6% de noies.
- El 64,2% dels alumnes tenen el castellà (exclusivament) com a llengua d'ús habitual en l'àmbit domèstic, contra el 10,1% només català o el 16,4% català i castellà. El 6,1% parlen llengües estrangeres a la llar.

- El 43,6% dels alumnes són nascuts a l'estranger (29,1% a països d'Amèrica del Sud i Central). Pel que als pares i mares dels alumnes, el 57% són de procedència estrangera.
- El 75,4% de les mares dels alumnes estan ocupades, contra un 24,6% desocupades. Pel que fa als pares, el 81,3% tenen feina i el 18,7% estan desocupats.
- El 38,4% de les mares dels alumnes tenen estudis obligatoris o menys, contra un 61,6% amb estudis postobligatoris. Pel que fa als pares, el 41,7% tenen estudis obligatoris o menys i el 58,3% estudis postobligatoris. Un bon nombre d'alumnes desconeixen el nivell educatiu de la mare (26,7%) i del pare (34,6%).
- El 31% dels alumnes viuen en llars monoparentals, la meitat de les quals amb germans.
- El 92,2% dels alumnes tenen accés a internet a casa i el 87,9% una taula o espai de treball adequat per fer-hi els deures.

Situació i pràctiques a l'institut

- El 83,8% dels alumnes no s'ha saltat mai cap classe o ho ha fet poques vegades, el 86,4% no s'ha discutit mai amb el professor o ho ha fet poques vegades, el 83,8% no ha estat castigat mai o ho ha estat poques vegades.
- El 75,2% dels alumnes creu que obtindrà el graduat un cop superada l'avaluació extraordinària. El 17,5% NS/NC.
- El 54,1% dels alumnes, en cas d'aprovar l'ESO, voldria cursar un batxillerat (38,9% amb voluntat d'arribar a la universitat). El 24,1% esperen fer un CFGM i el 18,4% NS/NC.

Temps de lleure i oci

- El 79% dels alumnes no ha dedicat cap hora a la setmana durant el darrer trimestre a activitats associatives i el 55,4% no ho ha fet a cap activitat d'aprenentatge extraescolar. El 20,8% dels alumnes ha ocupat més de 6 hores setmanals a les xarxes socials.

Valoració d'Èxit Estiu 2015

- Tots els components del programa presenten percentatges de bona o molt bona valoració per sobre del 64,5%.
- Els components millor valorats són els amics@grans (93,5% dels alumnes en fan una valoració força bona o molt bona), l'horari (90,7%) i la mateixa estona de reforç (92,5%). Entre els components menys valorats destaca l'ambient a l'aula (el 35,4% el considera poc o gens adequat).

Valoració de les activitats esportives

- Tots els components del mòdul d'esports presenten percentatges de bona o molt bona valoració per sobre del 65,5%.
- Els components millor valorats són els monitors (94,9% valoració força bona o molt bona) i el fet que el mòdul s'inclogui dins d'Èxit Estiu (92,1%). Es valora menys positivament la capacitat de les activitats esportives d'ajudar a la concentració (el 34,5% considera que hi ajuda poc o gens).

Avaluació experimental d'uns protocols d'enviament de SMS a famílies

Disseny

Hem plantejat un pilot experimental consistent en l'enviament de diferents missatges de text (SMS) a les famílies dels alumnes participants a Èxit Estiu. El pilotatge d'aquesta actuació s'ha dissenyat amb l'objectiu de testar l'impacte de dos tipus diferents de missatges:

- *Protocol de sensibilització*: el componen cinc missatges SMS que cerquen conscienciar les famílies sobre la importància d'allò que hi ha en joc en la recuperació de setembre.
- *Protocol informatiu*: el componen cinc missatges SMS que cerquen proporcionar informació bàsica sobre el progrés del programa i l'avaluació extraordinària del mes de setembre.

En concret, 1.605 famílies d'alumnes participants a Èxit Estiu van ser assignades aleatòriament a tres grups diferents: a) grup "SMS-Sens", reben els cinc SMS del protocol de sensibilització (536 famílies); b) grup "SMS-Inf", reben els cinc SMS del protocol informatiu (538); c) grup control, no reben cap SMS (531).

Els impactes d'aquests protocols són analitzats en base als outcomes següents:

- a) Nombre d'assignatures recuperades en l'avaluació extraordinària (setembre).
- b) Percentatge d'alumnes que recuperen la totalitat d'assignatures pendents de recuperar.
- c) Percentatge d'alumnes que promocionen de curs (quan es troben a 1r, 2n o 3r d'ESO) o que obtenen el graduat (4t d'ESO).

Resultats

Els **efectes mitjans** dels protocols de SMS sobre els outcomes educatius considerats tendeixen a ser reduïts, si bé alguns d'ells es mostren estadísticament significatius. Aquesta conclusió és particularment rellevant si atenem al caràcter poc costós (en termes logístics i econòmics) de la intervenció.

- Rebre el protocol SMS-Sens o el protocol SMS-Inf s'associa a:
 - Un impacte estadísticament significatiu sobre el nombre mitjà d'assignatures que es recuperen al setembre. De mitjana, els alumnes les famílies dels quals reben un o altre tipus de SMS recuperen 0,15 assignatures. Vol dir que un alumne que dugui 7 assignatures a setembre, en recuperarà 1.
 - Uns impactes positius no significatius sobre la probabilitat dels alumnes de: a) recuperar al setembre totes les assignatures pendents, b) promocionar de curs (1r, 2n i 3r d'ESO) o obtenir el graduat (4t d'ESO).
- Rebre el protocol SMS-Sens s'associa a:
 - Un impacte estadísticament significatiu sobre el nombre mitjà d'assignatures del nivell en curs que es recuperen al setembre (no es compten matèries pendents d'altres cursos). De mitjana, els alumnes les famílies dels quals reben un SMS-

Sens recuperen 0,18 assignatures. Això és, un alumne que dugui 7 assignatures a setembre, en recuperarà 1,26.

- Un impacte estadísticament significatiu sobre la probabilitat dels alumnes de recuperar al setembre totes les assignatures pendents del nivell en curs. De mitjana, els alumnes les famílies dels quals reben un SMS-Sens incrementen en 3,2 punts percentuals la seva probabilitat de recuperar al setembre el conjunt d'assignatures pendents.
- Un impacte positiu no significatiu sobre la probabilitat de promocionar de curs (1r, 2n i 3r d'ESO) o obtenir el graduat (4t d'ESO).
- Rebre el protocol SMS-Inf s'associa a:
 - Uns impactes positius no significatius sobre el nombre mitjà d'assignatures que es recuperen al setembre i sobre la probabilitat de, a) recuperar al setembre totes les assignatures pendents, b) promocionar de curs (1r, 2n i 3r d'ESO) o obtenir el graduat (4t d'ESO).

L'anàlisi dels **efectes diferencials** de la intervenció determina que el protocol SMS-Inf sí pot resultar efectiu per als alumnes amb 3 a 5 assignatures suspeses (en comparació amb aquells que es troben per sobre o per sota d'aquest interval).

Pel que fa a la resta de característiques acadèmiques i d'extracció social dels alumnes – nivell/curs de l'estudiant, tipus de matèries a recuperar (matemàtiques, llengua catalana o llengua castellana), sexe, procedència familiar (d'origen estranger o no) i nivell formatiu de pare o mare–, cap d'elles sembla incrementar o reduir la capacitat d'impacte de cap dels protocols de SMS.

Recomanacions

Propostes relatives al programa general, Èxit Estiu

Pel que fa a l'accés al programa

En les dues primeres edicions del programa (2013 i 2014) s'assignà a cada centre, públic o concertat, un màxim de 40 places de 1r a 4t d'ESO per a alumnes del programa. L'any

2015 aquest límit s'ha flexibilitzat, de manera que alguns instituts han arribat a superar la cinquantena d'alumnes participants a Èxit Estiu. En tot cas, correspon al professorat seleccionar els alumnes que participaran en el programa, considerant el nombre de matèries suspeses al juny i les actituds i motivacions percebudes en l'alumne.

En els seus orígens, el programa tractà de prioritzar l'accés d'alumnes amb 2 a 4 assignatures suspeses en la convocatòria ordinària de juny. Actualment, aquest criteri és lluny d'aplicar-se estrictament.

Tot plegat fa que, probablement, la cobertura del programa no sigui la més equitativa i equilibrada possible, alhora que dificulta planificar bé l'ajust entre els continguts de les activitats i les necessitats finalment ateses.

Tenint això en compte, convindria considerar:

- Establir un sistema general d'accés al programa que redistribuís el nombre de places als instituts sol·licitants d'acord amb un llindar de necessitats comú. D'aquesta manera, les places corresponents a cada institut es determinarien considerant el nombre d'alumnes que, en cada cas, es troben per sobre d'aquest llindar. El llindar hauria de fer referència a un barem de resultats educatius, i es podria derivar de fonts diverses (qualificacions numèriques dels alumnes en avaluacions finals, proves de competències, proves diagnòstiques, etc.).
- No incloure en el programa alumnes amb dues o menys assignatures pendents d'examinar al setembre. Aquests alumnes tenen garantit la promoció de curs o l'obtenció del graduat d'ESO i probablement els seus incentius a aprofitar el programa siguin inferiors als d'alumnes amb més assignatures suspeses.
- El plantejament de les dues mesures anteriors tindria sobretot sentit en cas de restriccions en l'oferta de places d'Èxit Estiu i de demanda desatesa en determinats instituts.

Pel que fa als continguts

Els monitors encarregats de les activitats de reforç contemplades en el programa atenen una diversitat d'alumnes molt elevada. En el terreny estrictament acadèmic, es troben participant en el programa alumnes amb més i amb menys assignatures a recuperar,

matèries de continguts diversos, del curs present i pendents de cursos anteriors, etc. De nou, aquesta situació pot dificultar una correcta planificació de l'ajust entre l'estructura de continguts de les activitats i les necessitats acadèmiques a què es pretén fer front.

Considerant l'anterior, es podria plantejar:

- Una especialització curricular de les activitats del programa. Tenint a més en compte que les assignatures amb més prevalença entre les suspeses són les matemàtiques i la llengua catalana, es podria pensar en una divisió de l'estructura del programa en tres modalitats:
 - a) “Èxit Estiu matemàtiques”, que encararia les activitats de reforç a la recuperació de la matèria de matemàtiques de cursos diferents.
 - b) “Èxit Estiu català”, que oferiria un reforç adreçat a la recuperació de l'assignatura de llengua catalana en els diferents cursos.
 - c) “Èxit Estiu general”, que mantindria l'esquema i l'estructuració de continguts actual.

Aquesta especialització afectaria tant a l'estructuració i planificació dels continguts del programa com al perfil de voluntaris als quals s'assignarien les activitats de les seves diferents modalitats.

En tot cas, caldria garantir la incardinació entre els continguts de les tasques de reforç escolar contemplades pel programa (sigui quina sigui la seva modalitat) i els continguts especificats en els dossiers d'estiu elaborats pels mateixos instituts. Aquesta proposta passa forçosament per assegurar que des dels centres educatius s'elaboren aquests dossiers de forma adequada.

Pel que fa al mes d'agost

Èxit Estiu 2015 ha programat les seves activitats al llarg de tres setmanes del mes de juliol. Aquesta programació deixa un llarg parèntesi entre la finalització del programa i els exàmens de setembre, fet que pot reproduir els efectes de l'abans descrit fenomen del “summer loss”. Per tal d'evitar aquesta circumstància, es podria plantejar:

- Estendre a quatre les setmanes del programa, fent coincidir la quarta setmana amb la darrera setmana del mes d'agost, just abans de les dates dels exàmens de setembre. Aquesta possibilitat es podria plantejar al conjunt dels instituts, cursos i alumnes participants en el programa, o a una selecció de participants.

Recursos de suport: el “portal per a l'Èxit”

El Consorci d'Educació de Barcelona és a punt de pilotar la posada en marxa d'un espai web adreçat als alumnes de secundària i dissenyat amb l'objectiu de proporcionar-los suport a l'estudi al llarg del curs, el denominat “portal per a l'Èxit”.

- Convindria assegurar que aquest portal permet també oferir un espai de suport específic per als participants d'Èxit Estiu, amb materials i continguts adequats a les necessitats de recuperació de les diferents matèries. Aquest espai hauria d'estar plenament operatiu mentre durin les vacances d'estiu, incloent el mes d'agost.

Pel que fa a l'avaluació d'Èxit Estiu

Qualsevol exercici d'avaluació que es proposi fer del programa requerirà adequar les fonts d'informació actualment disponibles. Com es descriu en l'apartat 1.5, el sol seguiment dels resultats dels participants d'Èxit Estiu ha demanat la combinació de diferents bases de dades (registres d'inscrits, enquestes, SAGA, graelles de resultats ad-hoc), totes elles amb dèficits i errors de registre importants. A més, l'accés a aquesta informació en la majoria dels casos no ha pogut fer-se de forma centralitzada.

Superar aquesta situació passaria per:

- Disposar d'un autèntic sistema de registres individuals susceptible de permetre completar i integrar aquest conjunt d'informacions al voltant d'un nexa central: l'alumne. Cal, per tant, culminar amb urgència el denominat sistema RALC, actualment impulsat des del Departament d'Ensenyament.
- Facilitar que les diverses administracions educatives tinguin accés directe i centralitzat als registres acadèmics individuals (i a aquells que s'hi vinculin) dels diversos centres educatius.

- De forma més específica, estandarditzar el sistema d'inscripció i registre de participants a Èxit Estiu, sobre la base de llistats d'alumnes autogenerats des del mateix sistema d'informació central.

Aquestes millores en el sistema d'informació haurien de revertir en un millor seguiment i avaluació del programa. Però no n'hi ha prou. En particular, avançar cap a una autèntica avaluació del programa demanaria:

- Pensar en les condicions d'avaluabilitat del programa en el moment de dissenyar la posada en marxa de les seves futures edicions. Aquest requeriment aplica tant a l'aposta per realitzar bones avaluacions de la seva implementació com avaluacions rigoroses del seu impacte. En particular, preveure l'avaluació de l'impacte del programa exigiria preveure la identificació de grups de comparació vàlids, mitjançant dissenys experimentals o quasi-experimentals.

Propostes relatives als protocols d'enviaments de SMS

De forma general, les conclusions de l'avaluació experimental d'impacte de l'actuació basada en l'enviament de SMS a les famílies dels alumnes participants a Èxit Estiu avalarien la seva eventual reedició. Aquesta reedició, però, hauria de considerar:

- Pel que fa als continguts, prioritzar els SMS de tipus sensibilitzador per sobre dels exclusivament informatius. En aquesta mateixa línia, convindria insistir en el valor de la personalització del missatge, incorporant-hi el nom de l'alumne. Així mateix, podria plantejar-se la possibilitat de fer figurar el nom del director/a del centre com a remitent del SMS.
- Pel que fa als col·lectius a prioritzar, semblaria justificat apostar per adreçar els protocols SMS a les famílies d'alumnes amb un rang intermig d'assignatures a recuperar, atès que és en aquest grup on la intervenció s'ha mostrat més efectiva.

Altres innovacions podrien incloure:

- Testar l'efectivitat d'un protocol desplegat al llarg del curs ordinari, amb esquemes diversos pel que fa a la freqüència de SMS programats. Per exemple, un esquema podria incorporar enviaments regulars al llarg del curs, mentre que un altre concentraria els enviaments en els períodes previs a les avaluacions trimestrals i finals.

- Comparar l'efectivitat de SMS de contingut sensibilitzador i informatiu amb la de SMS de contingut curricular, on s'informi les famílies d'alguns progressos acadèmics dels fills.
- Comparar l'efectivitat d'un protocol de SMS amb la d'un protocol d'enviament d'emails, amb continguts i periodicitats equiparables.
- Comparar l'efectivitat dels protocols d'enviament de SMS (i/o emails) a les famílies amb la de protocols d'enviament de SMS (i/o emails) als propis alumnes.

1. Objecte i marc conceptual de l'informe

1.1 Breu descripció del programa Èxit Estiu

El programa aleshores denominat Repesca s'inicià l'estiu de 2013 a 45 centres de secundària (34 centres públics i 11 concertats) de Barcelona, actuant sobre un total de 2.131 alumnes de 1r a 4t d'ESO. Ja amb el nom d'Èxit Estiu, l'estiu de 2015 el programa aplega 50 instituts i 14 centres concertats de la ciutat, amb un total de 2.259 alumnes participants.

El programa, responsabilitat del Consorci d'Educació de Barcelona, es planteja com un intent de donar continuïtat a les activitats de reforç escolar del programa Èxit 1. Si aquest últim s'adreça als alumnes de baix rendiment del darrer cicle de primària (5è i 6è d'EP) i primer cicle de secundària (1r i 2n d'ESO) i es desenvolupa en horari extraescolar tot al llarg del curs acadèmic, Èxit Estiu ofereix un acompanyament educatiu en període de vacances d'estiu a l'alumnat de 1r a 4t d'ESO que hagi de recuperar al setembre assignatures suspeses en la convocatòria ordinària de juny. De forma més detallada, els principals trets característics d'Èxit Estiu són:

Objectius. El programa es planteja: a) evitar la mesura de repetició de curs com a alternativa als mals resultats; b) millorar el rendiment acadèmic dels alumnes d'ESO i augmentar les taxes de graduació; c) prevenir l'abandonament prematur dels alumnes.

Població destinatària. Èxit Estiu s'adreça a alumnes de 1r a 4t d'ESO, prioritzant aquells que tenen entre 2 i 4 assignatures suspeses en la convocatòria de juny. Excepcionalment es permet la participació d'alumnes amb menys de dues o més de cinc assignatures suspeses al juny. Convé recordar que la normativa en vigor des de 2008, estableix la repetició de curs per als alumnes amb tres o més assignatures suspeses en l'avaluació final extraordinària (Ordre EDU/295/2008)¹. Per la seva banda, a partir del curs 2011-2012, l'Ordre ENS/56/2012 modifica el calendari de l'avaluació final extraordinària, restaurant els exàmens de setembre.

¹ Excepcionalment, si l'equip docent així ho considera o si l'alumne ha exhaurit el nombre màxim de repeticions permeses a l'etapa (dues), es podrà eximir de la repetició a alumnes amb tres o més assignatures suspeses.

Accés al programa. En les dues primeres edicions del programa (2013 i 2014) s'assignà a cada centre, públic o concertat, un màxim de 40 places de 1r a 4t d'ESO per a alumnes del programa. L'any 2015 aquest límit s'ha flexibilitzat, de manera que alguns instituts han arribat a superar la cinquantena d'alumnes participants a Èxit Estiu (veure taula A1 de l'annex). En tot cas, correspon al professorat seleccionar els alumnes que participaran en el programa, considerant el nombre de matèries suspeses al juny i les actituds i motivacions percebudes en l'alumne.

Activitats i metodologia. L'ingredient principal del programa el constitueixen les tutories de reforç escolar. Les tutories es desenvolupen en grups reduïts (s'intenta no superar la ràtio de 10 alumnes per monitor) durant dues hores diàries al llarg de tres setmanes, completant un total de 30 hores de reforç escolar. En els centres públics, els encarregats de planificar i dur a terme aquesta activitat són els denominats "amics@grans", estudiants universitaris que desenvolupen aquestes tasques segons un esquema d'"aprenentatge-servei". Bona part d'aquests monitors participen també com a voluntaris en les accions de tutoria de l'Èxit 1.

Les edicions 2014 i 2015 d'Èxit Estiu han incorporat dues activitats complementàries de caràcter voluntari: un mòdul d'esports (dues hores diàries, gestionat per l'Institut Barcelona Esports) i un conjunt de xerrades adreçades a les famílies dels alumnes dels instituts participants a Èxit Estiu (iniciativa gestionada per l'IMEB).

Calendari i espais. Les activitats d'Èxit Estiu es desenvolupen al llarg de tres setmanes, principalment a les aules dels mateixos instituts implicats en el programa.

Equip. Típicament, un institut que compti amb 40 alumnes participants i que ofereixi el mòdul d'activitats esportives disposarà d'un coordinador/a de centre, de quatre "amics@grans" i de dos a tres monitors esportius. El programa compta amb el suport de coordinadors de zona (cinc en l'edició de 2015), que es distribueixen el seguiment de diferents conjunts de centres.

1.2 Problemàtica: abandonament educatiu, repeticions i “summer loss”

L'abandonament educatiu prematur és un problema de gran incidència a casa nostra: l'any 2014, la taxa d'abandonament prematur dels estudis se situava en el 22,2% a Catalunya i en el 21,9% a Espanya, percentatges que dupliquen el corresponent a la UE-28 (11,2%). Alhora, la literatura evidencia la presència d'un gradient socioeconòmic pronunciat en la distribució de les probabilitats d'abandonar prematurament els estudis, fet que òbviament compromet oportunitats de transició cap a la vida adulta (Eurofound, 2012).

Constatem també que el nombre d'alumnes de primària i secundària que repeteixen curs a casa nostra és molt superior al corresponent a la mitjana europea o dels països de la OCDE (Dupriez, Dumay, & Vause, 2008; Goos et al., 2013); superior també al que ens pertocaria tenir atenent als nivells competencials que els nostres alumnes demostren en les proves estandarditzades internacionals (OECD, 2012). I el cas és que l'evidència acumulada sobre aquesta qüestió acostuma a concloure que la decisió de fer repetir un alumne no tan sols és una decisió econòmicament molt costosa, sinó que no té impactes significatius (o, quan se'n detecten, són impactes negatius) ni sobre les actituds ni sobre el progrés educatiu dels alumnes repetidors. Més concretament, revisions sistemàtiques de la literatura (Allen, Chen, Willson, & Hughes, 2009; Holmes, 1989; Jimerson, 2001), així com avaluacions quasi-experimentals rigoroses sobre aquesta qüestió (Jacob & Lefgren, 2009; Manacorda, 2008, 2012), tendeixen a atribuir a la repetició impactes negatius i sostinguts en el temps entre l'alumnat més desafavorit.

Partint d'aquesta problemàtica, la formulació del programa Èxit Estiu es basa en la següent teoria del canvi: la compensació de dèficits instructius que aconseguen les tutories de reforç escolar, juntament amb la reducció de desigualtats en l'aprofitament educatiu de l'estiu (l'anomenada “summer loss”) que el programa facilita², incrementen la probabilitat que els alumnes recuperin assignatures al setembre i, per tant, la probabilitat que promocionin de curs; de retruc, limitar la incidència de la repetició contribueix a reduir l'abast de l'abandonament educatiu prematur.

² Recordem aquí les conclusions de l'estudi de Heyns (1978) a propòsit de l'anomenat “efecte estiu” en el procés d'aprenentatge dels alumnes. Aquest efecte provoca un eixamplament cíclic, acumulat estiu rere estiu, de les desigualtats educatives entre els alumnes procedents de llars socioeconòmicament i culturalment afavorides i els alumnes de llars desafavorides.

1.3 L'efectivitat dels programes extraescolars i d'estiu

L'evidència empírica recollida en altres contextos tendeix a assignar resultats prometedors als programes educatius més enllà de l'escola, sobretot entre l'alumnat més vulnerable, especialment quan el programa conté un component marcadament acadèmic i quan les activitats en qüestió són desenvolupades per professors o personal degudament qualificat (Black, Somers, Doolittle, Unterman, & Grossman, 2009; Linden, Herrera, & Grossman, 2011).

Cas paradigmàtic d'aquest perfil d'intervencions i del tipus de beneficis que poden reportar són els programes intensius d'aprenentatge o reforç escolar durant l'estiu. Val a dir que alguns dels principals programes d'estiu desenvolupats als EUA en les darreres dècades han estat avaluats experimentalment (Chaplin & Capizzano, 2006; Snipes, Huang, Jaquet, & Finkelstein, 2015; Somers, Welbeck, Grossman, & Gooden, 2015; Zvoch & Stevens, 2013).

Fixem-nos, per exemple, en l'avaluació del programa BELL Summer³, iniciat l'any 1992, i actualment en desenvolupament a les ciutats de Boston, New York, Baltimore, i Washington, DC. El programa s'adreça a alumnes de primària i secundària inferior d'entorns desafavorits. Les activitats es programen cinc dies per setmana, entre sis i set hores per dia i s'estenen al llarg de fins a sis setmanes. Inclouen: a) instrucció en llengua i matemàtiques a càrrec de professors qualificats i en grups reduïts; b) activitats recreatives i de mentoria, i c) implicació de les famílies. L'any 2005, Chaplin i Capizzano (2006) avaluaren els impactes d'aquest programa entre l'alumnat de primària a través del següent experiment: 1.000 alumnes sol·licitants d'entrar en el programa (a Nova York i Boston) foren distribuïts de forma aleatòria (per sorteig) entre grup de tractament (alumnes que participen en el programa) i grup de control (no hi participen). Fet això, es tractà de comparar els nivells de lectura, habilitats socials i grau d'implicació de les famílies dels alumnes tractats i dels alumnes control a l'inici del programa i un cop finalitzat, amb l'objectiu de mesurar si els nivells assolits per uns i altres resultaven ser significativament diferents. Els resultats obtinguts permeteren atribuir al programa guanys significatius positius en competència lectora i en implicació de les famílies, no així en habilitats socials i autoestima (Chaplin & Capizzano, 2006). Més recentment, l'any 2012,

³ Building Educated Leaders for Life (BELL) Accelerated Learning Summer Program.

Somers et al. (2015) han avaluat els efectes del programa BELL entre els alumnes de secundària inferior de tres districtes escolars, seguint un disseny també experimental (1.032 alumnes van ser distribuïts aleatòriament entre participants i controls) i arribant a unes conclusions semblants a les de l'estudi de Chaplin i Capizzano. En concret, els efectes del programa es deixen sentir principalment en l'aprenentatge de les matemàtiques, no tant en l'àmbit de la lectura.

Els resultats d'aquests experiments són en gran mesura concordants amb les conclusions a què arriben les principals revisions sobre l'efectivitat d'aquest tipus de programa (Terzian, Moore, & Hamilton, 2009; McCombs et al., 2011; Cooper, Charlton, Valentine, Muhlenbruck, & Borman, 2000): els programes d'estiu són més efectius quan els imparteixen professors qualificats o voluntaris competents en la tasca requerida, quan prioritzen el component acadèmic, quan compten amb tutoritzacions individuals i s'imparteixen en grups reduïts i quan incentiven la implicació de les famílies. D'altra banda, aquests programes tendeixen a tenir més impacte entre els alumnes de primària que entre els de secundària i en l'aprenentatge de les matemàtiques que en el de la lectura.

1.4 Estratègies “nudge” d'implicació de les famílies

Com acabem d'esmentar, la implicació de les famílies pot condicionar de forma significativa la probabilitat d'èxit dels programes de reforç escolar d'estiu. De fet, existeix evidència ben consolidada que les intervencions de diferent tipus que aconsegueixen involucrar les famílies en els processos educatius dels fills tendeixen a tenir impactes positius sobre el seu rendiment i aspiracions (Jeynes, 2005, 2007; Van Voorhis, Maier, Epstein, Lloyd, & Leung, 2013).

Catalunya disposa d'una llarga experiència en el desenvolupament d'actuacions dirigides a fomentar la implicació de les famílies en els processos escolars dels seus fills, actuacions que poden ser, i han estat, força diverses: accions informatives (per tal que les famílies coneguin el funcionament dels centres, l'estructuració del sistema educatiu, determinats recursos d'educació no formal, etc.), de sensibilització (adreçades a conscienciar les famílies sobre la importància de l'educació, i sobre la necessitat de recolzar el progrés escolar dels fills), de capacitació (tractant que pares i mares disposin de les competències necessàries per acompanyar els aprenentatges dels fills), de participació (aproximant pares i mares als canals de participació familiar en la vida

escolar), etc. I són també diversos els agents responsables d'aquestes iniciatives: els mateixos centres escolars, a través dels seus tutors i orientadors; el Departament d'Ensenyament, mitjançant iniciatives informatives i de sensibilització⁴; els ajuntaments, a través dels seus programes i accions família-escola; fundacions i entitats del tercer sector, com a proveïdors d'intervencions públiques o en el marc d'iniciatives filantròpiques, etc. Sigui com sigui, no són poques les veus que, des de la comunitat educativa i des del món acadèmic, insisteixen en la conveniència de continuar apostant per mesures que involucrin les famílies en l'escolarització dels fills, tant en l'àmbit domèstic com en el de la participació escolar (Collet & Tort, 2011; Comas, Escapa, & Abellán, 2014).

Alguns programes d'incentivació de la participació de les famílies en les tasques escolars dels fills han inclòs accions que podríem qualificar de tipus "nudge", això és, "petites empentes" o estímuls que s'espera es converteixin en mecanismes significatius de canvi en el terreny conductual (Thaler & Sunstein, 2008). Aquestes accions poden ser d'índole molt diversa, si bé acostumen a situar-se en l'esfera de la informació, el reconeixement i els incentius que els individus reben per part de les institucions; alhora, són sempre intervencions poc intenses i poc costoses (Lavecchia, Liu, & Oreopoulos, 2014; Levitt, List, Neckermann, & Sadoff, 2012).

En l'àmbit que ens ocupa, un exemple paradigmàtic d'intervenció "nudge" el trobem en el pilotatge de mecanismes innovadors de comunicació entre escola i família⁵. Podríem aquí fer referència al programa "Texting Parents", que es va començar a pilotar experimentalment a finals de 2014 en 34 centres de secundària prop de la ciutat de Bristol (Regne Unit). Aquesta intervenció pretén posar a prova l'efectivitat dels missatges de text (SMS) com a estratègia comunicativa família-escola, anant més enllà de l'ús d'aquest canal com a eina de contacte purament administratiu. Els impactes d'aquesta prova pilot –sobre el progrés educatiu dels alumnes i sobre el lligam família-escola– seran resseguits fins a finals de 2015.

⁴ Veure, per exemple, el programa Família i Escola a <http://familiaiescola.gencat.cat/ca/>.

⁵ Dins l'àmbit educatiu, l'ús de missatges de text (tant de SMS com de correus electrònics) ha estat també testat com a mètode de comunicació entre les institucions educatives i els mateixos alumnes, generalment estudiants de secundària superior o universitaris (Castleman & Page, 2014a; Castleman & Page, 2014b).

Especial menció mereix aquí el pilotatge experimental d'un protocol d'enviament de SMS a pares i mares d'alumnes de secundària participants en un programa d'estiu adreçat a recuperar crèdits no superats en cursos anteriors (Kraft & Rogers, 2015). Aquest programa de recuperació es desenvolupa en un districte escolar situat al nord-est dels Estats Units, i ofereix cursos de llengua, matemàtiques, arts i ciències dues hores diàries, cinc dies per setmana, al llarg de cinc setmanes. Les classes les imparteixen professors qualificats en grups de fins a 30 alumnes per classe. La gran majoria dels alumnes que hi participen provenen de llars amb baix nivell d'ingressos i pertanyen a col·lectius ètnics minoritaris.

El pilot es dugué a terme l'estiu de l'any 2012 i hi participaren 435 famílies candidates, amb fills inscrits en algun dels trenta instituts implicats en el programa d'estiu. Entre aquestes 435 famílies, s'assignà aleatòriament quines rebrien, a) quatre missatges "positius" (un per setmana), en què es destaca allò que l'alumne fa bé i ha de continuar fent, b) quatre missatges de "millora" (un per setmana), en què es dona informació d'allò que l'alumne no acaba de fer bé i, per tant, necessita millorar; c) cap tipus de missatge (grup de control). Els missatges són redactats pels professors i enviats setmanalment, segons els resultats de l'aleatorització, pels recercadors de l'estudi. Els resultats de l'avaluació mostren que la intervenció consistent en l'enviament de missatges incrementa significativament (en 6,5 punts percentuals) la probabilitat de recuperar els crèdits cursats. Els efectes són positius per al conjunt d'alumnes, independentment de les seves característiques sociodemogràfiques i acadèmiques (cal recordar que la gran majoria d'alumnes responen a un perfil de vulnerabilitat). Especialment efectius es mostren els missatges de "millora". El baix cost de la intervenció fa que el seu balanç resulti especialment favorable en termes de cost-efectivitat i cost-benefici.

La taula A3 de l'annex descriu els detalls bàsics d'aquest experiment i de dues avaluacions més de programes afins.

1.5 Continguts i fonts d'informació de l'informe

L'estudi del programa Èxit Estiu que es presenta en aquest informe conté tres exercicis d'anàlisi diferents: 1) el seguiment dels resultats obtinguts pels alumnes participants en les avaluacions finals de curs (juny i setembre), 2) l'anàlisi de les respostes dels alumnes en una enquesta online (qüestionari Google), 3) l'estudi d'impacte d'una intervenció consistent en l'enviament de SMS a les famílies dels alumnes (pilot experimental).

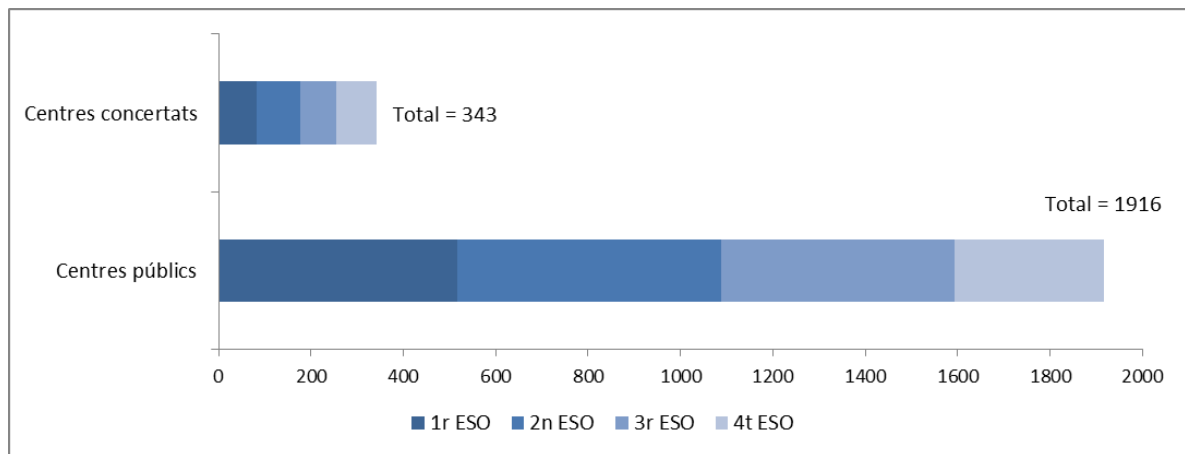
Pel que fa a les fonts d'informació, s'han pogut vincular les següents bases de dades:

- Dades de participació. Es combina informació procedent de: i) registre d'inscrits a Èxit Estiu (inclou dades personals i de contacte); ii) Informes de participació (inclou dades personals i d'aprofitament de les activitats).
- Dades sociodemogràfiques, procedents de l'enquesta online administrada als alumnes d'Èxit Estiu 2015. Inclou informació familiar i valoracions sobre el procés escolar i el programa.
- Dades acadèmiques. La informació principal prové del registre SAGA. En concret, s'han treballat extraccions referides a: i) resultats obtinguts pels alumnes participants en les avaluacions ordinària i extraordinària, matèria per matèria; ii) resultat global, en termes de promoció de curs o graduació final. Excepcionalment, en aquells instituts públics que no disposen del SAGA (tres centres), la informació ha estat recollida a través de graelles d'excel expressament dissenyades per disposar d'aquestes mateixes extraccions.

Abans de presentar els resultats dels tres exercicis esmentats, presentem primer algunes dades generals referides al nivell de participació en el programa.

2. Dades de participació

Gràfic 1. Alumnes participants a Èxit Estiu 2015, segons nivell i titularitat del centre



Taula 1. Alumnes participants a Èxit Estiu 2015, segons nivell i titularitat del centre

Titularitat del centre	1r ESO	2n ESO	3r ESO	4t ESO	Total
Alumnes centres públics	518	571	505	322	1916
Alumnes centres concertats	83	93	80	87	343

Taula 2. Centre participants a Èxit Estiu 2015 i mitjana d'alumnes per centre, segons titularitat

Titularitat del centre	Centres participants	Mitjana d'alumnes per centre
Centres públics	50	38,3
Centres concertats	14	24,5

Les taules A1 i A2 de l'annex presenten el nombre d'alumnes participants, per centre educatiu i nivell de referència. En el cas dels instituts públics s'estableix la diferència entre alumnes inscrits (aquells que formalitzen la inscripció a l'inici del programa) i alumnes assistents (aquells que acaben completant un 50% o més de les hores previstes del programa). Possibles discrepàncies entre aquestes dues variables poden ser degudes a: a) alumnes que inicien però abandonen el programa relativament ràpid, b) alumnes que no formalitzen la inscripció però que s'incorporen al programa durant els primers dies de funcionament.

Destacats

- 1.916 alumnes de 50 centres públics i 343 alumnes de 14 centres concertats han participat en l'edició 2015 del programa Èxit Estiu
- Això representa una mitjana de 38,3 alumnes per centre públic i 24,5 alumnes per centre concertat

3. Els resultats dels alumnes d'Èxit Estiu 2015

3.1 Resultats dels alumnes abans i després d'Èxit Estiu

Les dades que es presenten en aquest apartat permeten comparar els resultats obtinguts pels alumnes d'Èxit Estiu en l'avaluació ordinària de juny amb els seus resultats en l'avaluació extraordinària de setembre; això és, entre els resultats obtinguts pels alumnes abans i després de participar en el programa.

Convé remarcar que aquesta comparativa de resultats, per si sola, no és suficient per pronunciar-se sobre l'efectivitat de l'actuació. Com succeeix en qualsevol exercici d'anàlisi "abans-després", ens trobem que la dimensió sobre la qual es pretén generar un impacte (resultats acadèmics, en el nostre cas) està sotmesa a la influència d'altres factors externs a més de la mateixa intervenció objecte d'avaluació. Així, els resultats que s'observen un cop transcorregut el programa no tenen perquè ser necessàriament efecte de la seva implementació. En el cas d'un programa com Èxit Estiu, podríem pensar que una taxa elevada de recuperació de matèries al setembre hagués estat igualment elevada en absència del programa, conseqüència del mateix esforç dels alumnes i eventual suport de les seves famílies.

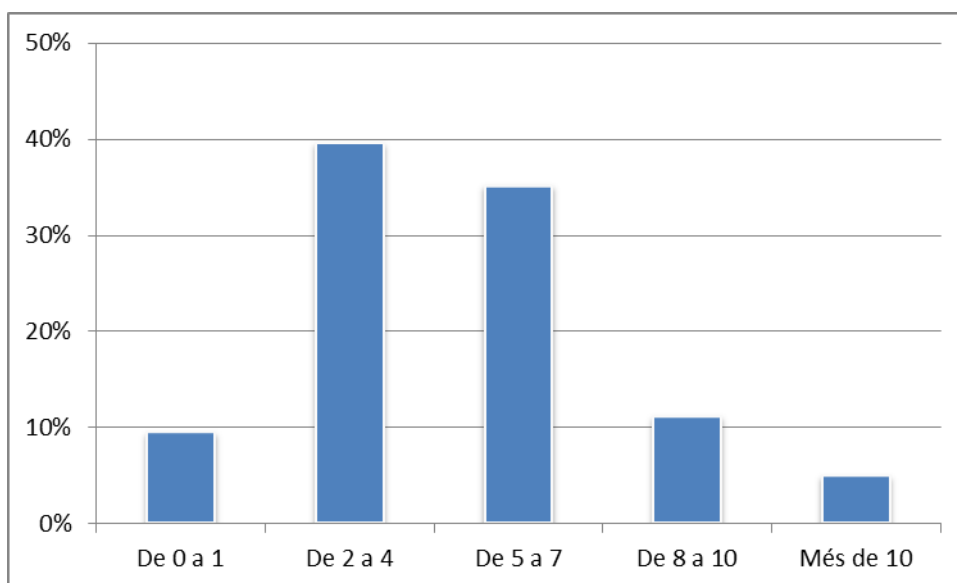
Per tal d'arribar a estimar l'impacte d'Èxit Estiu, seria necessari identificar un grup de control equivalent al grup que hi participa en totes aquelles característiques que poden afectar la probabilitat d'obtenir uns o altres resultats després del programa. Quan s'aconsegueix identificar un grup de control vàlid, aleshores les diferències entre els seus progressos abans i després del programa i els progressos dels participants sí constituïrien l'impacte de la intervenció.

Són diverses les estratègies que permeten avançar en la identificació de grups de control creïbles (Alegre, 2015). En el cas d'Èxit Estiu 2015, l'exercici d'avaluació d'impacte s'ha concentrat en la realització d'un experiment per testar l'efectivitat d'un protocol d'enviament de SMS a les famílies dels alumnes participants (veure apartat 5).

3.1.1 Centres públics

En aquest apartat, per al càlcul de les assignatures suspeses i recuperades considerem el conjunt de matèries que els alumnes tenen pendents de recuperar, siguin del curs actual o de cursos anteriors.

Gràfic 2. Proporció d'alumnes segons nombre d'assignatures suspeses al juny, total ESO. Centres públics

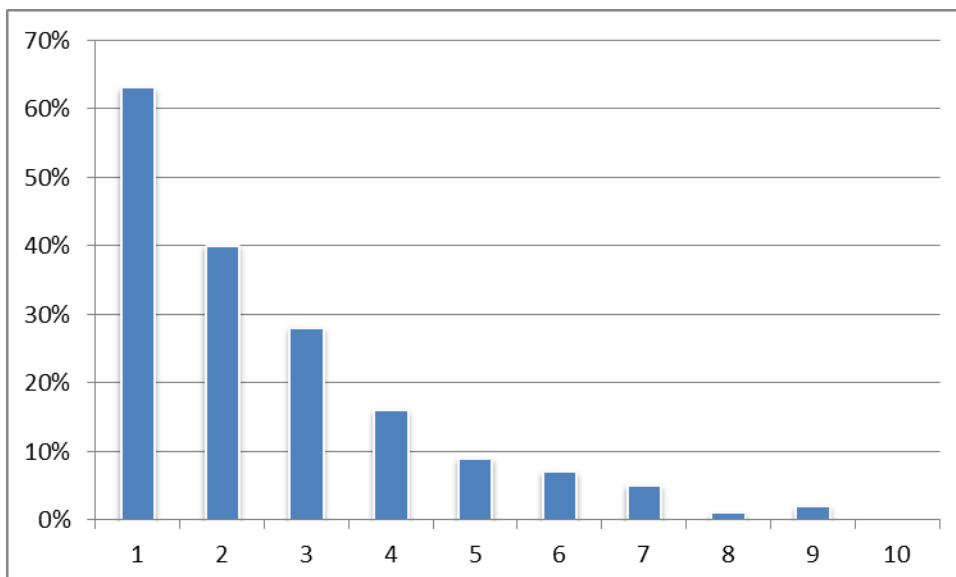


Taula 3. Proporció d'alumnes segons nombre d'assignatures suspeses al juny, per cursos. Centres públics

Num. suspeses	1r ESO	2n ESO	3r ESO	4t ESO	TOTAL
De 0 a 1	17,4%	7,6%	5,8%	4,9%	9,4%
De 2 a 4	45,9%	38,0%	31,8%	44,1%	39,6%
De 5 a 7	30,1%	35,9%	38,1%	37,3%	35,1%
De 8 a 10	5,7%	13,0%	15,9%	9,2%	11,1%
Més de 10	1,0%	5,6%	8,5%	4,6%	4,9%

La proporció d'alumnes segons nombre d'assignatures suspeses al juny, per districtes, pot consultar-se a la taula A4 de l'annex.

Gràfic 3. Taxa de recuperació de totes les assignatures, segons assignatures suspeses al juny. Total ESO. Centres públics

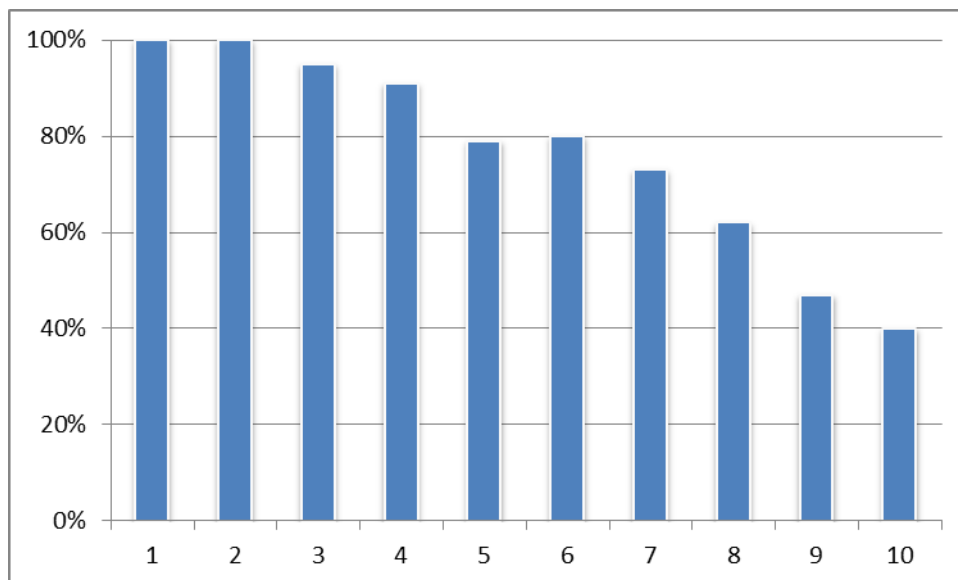


Taula 4. Taxa de recuperació de totes les assignatures, segons assignatures suspeses al juny, per cursos. Centres públics

Num. suspeses	1r ESO	2n ESO	3r ESO	4t ESO	TOTAL
1	62,0%	63,0%	71,0%	54,0%	63,0%
2	33,0%	40,0%	33,0%	71,0%	40,0%
3	27,0%	24,0%	25,0%	39,0%	28,0%
4	2,0%	14,0%	22,0%	30,0%	16,0%
5	5,0%	4,0%	11,0%	20,0%	9,0%
6	2,0%	2,0%	6,0%	26,0%	7,0%
7	3,0%	0,0%	6,0%	16,0%	5,0%
8	0,0%	0,0%	3,0%	0,0%	1,0%
9	0,0%	0,0%	0,0%	17,0%	2,0%
10	0,0%	0,0%	0,0%	0,0%	0,0%

La taxa de recuperació total d'assignatures, segons assignatures suspeses al juny, per districtes, pot consultar-se a la taula A5 de l'annex.

Gràfic 4. Taxa de promoció/graduació, segons assignatures suspeses al juny. Total ESO. Centres públics

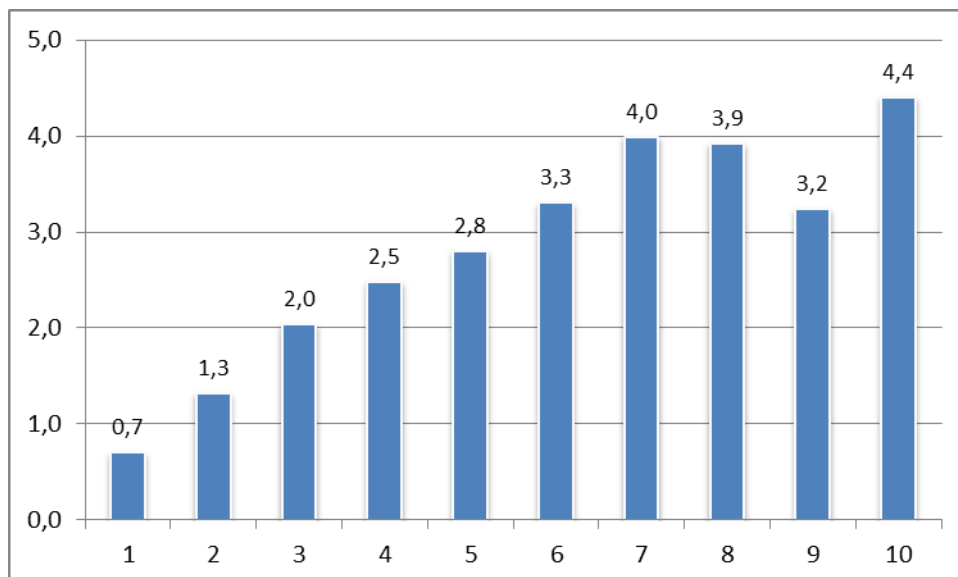


Taula 5. Taxa de promoció/graduació, segons assignatures suspeses al juny, per cursos. Centres públics

Num. suspeses	1r ESO	2n ESO	3r ESO	4t ESO	TOTAL
1	100,0%	100,0%	100,0%	100,0%	100,0%
2	100,0%	100,0%	100,0%	100,0%	100,0%
3	95,0%	94,0%	94,0%	98,0%	95,0%
4	92,0%	92,0%	95,0%	82,0%	91,0%
5	84,0%	86,0%	82,0%	58,0%	79,0%
6	78,0%	72,0%	91,0%	74,0%	80,0%
7	67,0%	80,0%	77,0%	61,0%	73,0%
8	58,0%	71,0%	67,0%	33,0%	62,0%
9	42,0%	61,0%	43,0%	17,0%	47,0%
10	40,0%	45,0%	39,0%	30,0%	40,0%

La taxa de promoció/graduació, segons assignatures suspeses al juny, per districtes, pot consultar-se a la taula A6 de l'annex.

Gràfic 5. Ràtio d'assignatures recuperades, segons assignatures suspeses al juny. Total ESO. Centres públics



Taula 6. Ràtio d'assignatures recuperades, segons assignatures suspeses al juny, per cursos. Centres públics

Num. suspeses	1r ESO	2n ESO	3r ESO	4t ESO	TOTAL
1	0,6	0,6	0,7	1,2	0,7
2	1,0	1,3	1,1	2,5	1,3
3	1,8	1,8	1,8	2,9	2,0
4	1,8	2,4	2,6	3,4	2,5
5	2,3	2,8	3,1	3,2	2,8
6	2,5	2,9	3,7	4,7	3,3
7	2,7	4,1	4,1	5,0	4,0
8	2,2	3,8	4,4	4,2	3,9
9	1,0	3,4	3,9	4,3	3,2
10	3,4	4,2	4,5	5,1	4,4

La ràtio d'assignatures recuperades, segons assignatures suspeses al juny, per districtes, pot consultar-se a la taula A7 de l'annex.

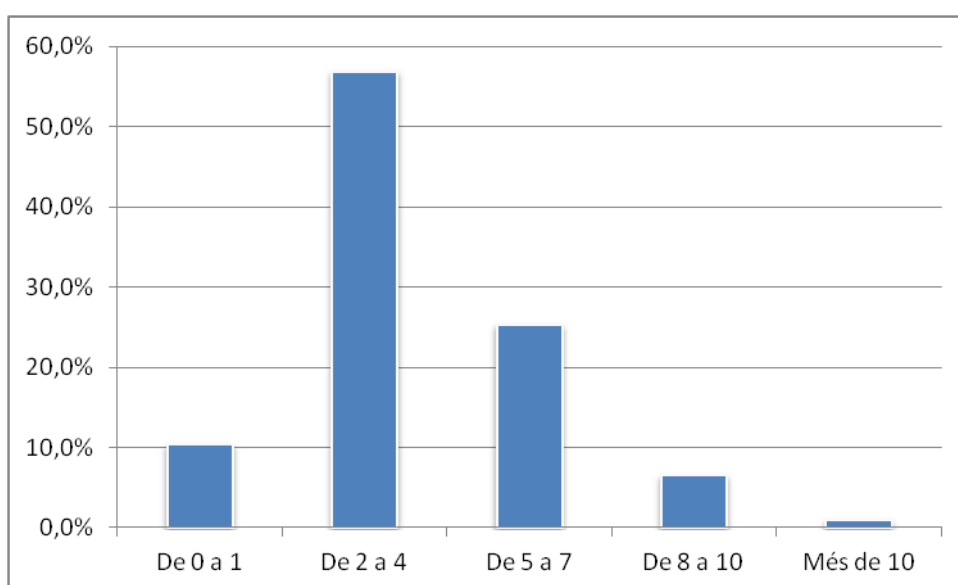
Taula 7. Les 10 assignatures més suspeses. Centres públics

Assignatures	Nombre de suspensos
Matemàtiques	2843
Llengua catalana	2060
Llengua castellana	1954
Llengua estrangera Anglès	1888
Ciències naturals	1785
Ciències socials	1483
Tecnologia	1368
Educació visual i plàstica	687
Música	642
Educació física	522

3.1.2 Centres concertats

Com en el cas dels centres públics, al càlcul de les assignatures suspeses i recuperades pels alumnes de centres concertats es pren en consideració el conjunt de matèries que els alumnes tenen pendents de recuperar, siguin del curs actual o de cursos anteriors.

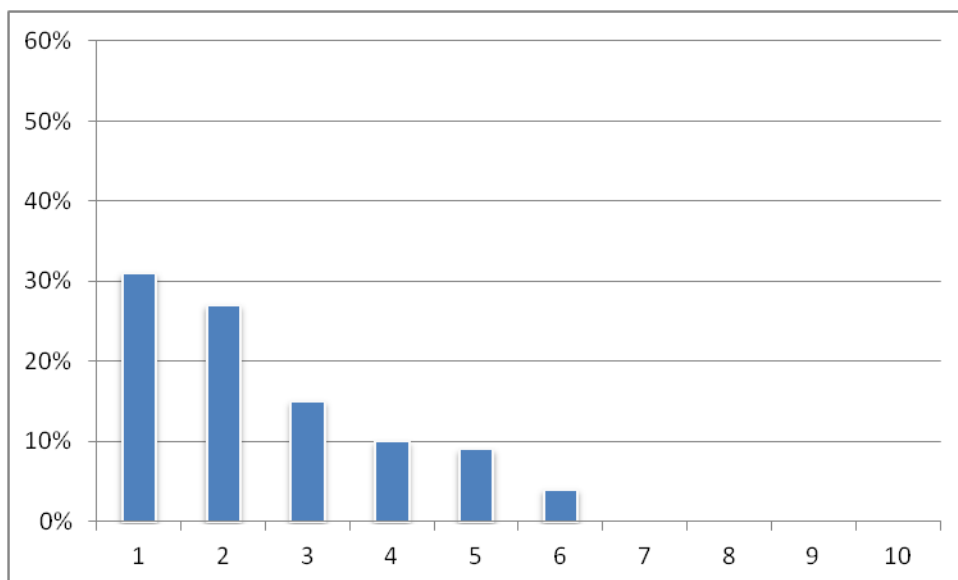
Gràfic 6. Proporció d'alumnes segons nombre d'assignatures suspeses al juny, total ESO. Centres concertats



Taula 8. Proporció d'alumnes segons nombre d'assignatures suspeses al juny, per cursos. Centres concertats

Num. suspeses	1r ESO	2n ESO	3r ESO	4t ESO	Total
De 0 a 1	14,6%	7,7%	9,6%	10,8%	10,4%
De 2 a 4	61,0%	56,0%	52,9%	58,4%	56,8%
De 5 a 7	14,6%	28,6%	28,0%	27,1%	25,3%
De 8 a 10	9,8%	7,1%	7,6%	2,4%	6,5%
Més de 10	0,0%	0,5%	1,9%	1,2%	1,0%

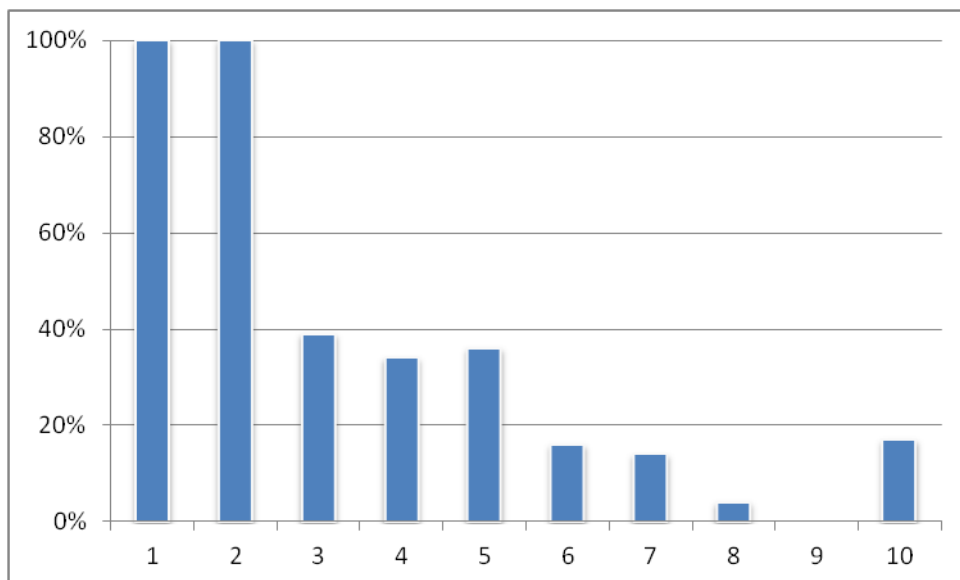
Gràfic 7. Taxa de recuperació de totes les assignatures, segons assignatures suspeses al juny. Total ESO. Centres concertats



Taula 9. Taxa de recuperació de totes les assignatures, segons assignatures suspeses al juny, per cursos. Centres concertats

Num. suspeses	1r ESO	2n ESO	3r ESO	4t ESO	Total
1	39,0%	21,0%	27,0%	33,0%	31,0%
2	32,0%	18,0%	23,0%	37,0%	27,0%
3	18,0%	17,0%	4,0%	18,0%	15,0%
4	5,0%	7,0%	15,0%	17,0%	10,0%
5	0,0%	0,0%	12,0%	22,0%	9,0%
6	0,0%	6,0%	0,0%	8,0%	4,0%
7	0,0%	0,0%	0,0%	0,0%	0,0%
8	0,0%	0,0%	0,0%	0,0%	0,0%
9	0,0%	0,0%	0,0%	0,0%	0,0%
10	0,0%	0,0%	0,0%	0,0%	0,0%

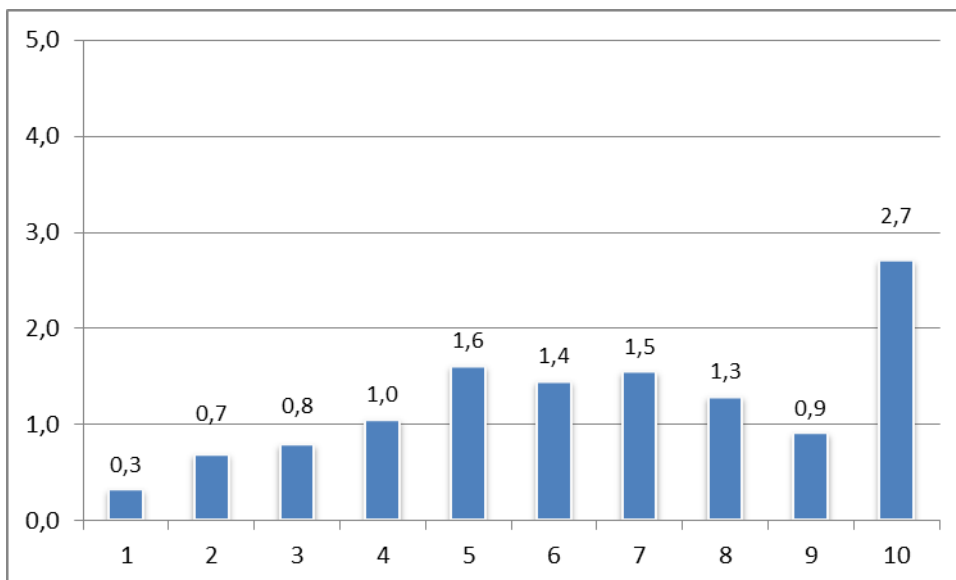
Gràfic 8. Taxa de promoció/graduació, segons assignatures suspeses al juny. Total ESO. Centres concertats



Taula 10. Taxa de promoció/graduació, segons assignatures suspeses al juny, per cursos. Centres concertats

Num. suspeses	1r ESO	2n ESO	3r ESO	4t ESO	Total
1	100,0%	100,0%	100,0%	100,0%	100,0%
2	100,0%	100,0%	100,0%	100,0%	100,0%
3	50,0%	39,0%	31,0%	36,0%	39,0%
4	27,0%	27,0%	31,0%	57,0%	34,0%
5	27,0%	38,0%	48,0%	26,0%	36,0%
6	33,0%	11,0%	25,0%	8,0%	16,0%
7	25,0%	25,0%	14,0%	0,0%	14,0%
8	0,0%	0,0%	13,0%	0,0%	4,0%
9	0,0%	0,0%	0,0%	0,0%	0,0%
10	0,0%	33,0%	0,0%	0,0%	17,0%

Gràfic 9. Ràtio d'assignatures recuperades, segons assignatures suspeses al juny. Total ESO. Centres concertats



Taula 11. Ràtio d'assignatures recuperades, segons assignatures suspeses al juny, per cursos. Centres concertats

Núm. suspeses	1r ESO	2n ESO	3r ESO	4t ESO	TOTAL
1	0,4	0,2	0,3	0,3	0,3
2	0,8	0,5	0,6	0,9	0,7
3	1,1	0,8	0,5	0,8	0,8
4	0,8	0,9	1,0	1,6	1,0
5	1,4	1,4	1,9	1,6	1,6
6	1,7	1,2	1,9	1,1	1,4
7	2,2	2,5	0,8	1,0	1,5
8	0,9	0,9	2,2	1,0	1,3
9	0,0	1,0	2,0	1,0	0,9
10	0,0	4,7	2,0	0,0	2,7

Taula 12. Les 10 assignatures més suspeses. Centres concertats

Assignatures	Alumnes que la suspenen
Biologia	466
Llatí	124
Llengua catalana	123
Matemàtiques	118
Ciències socials	105
Educació per a la ciutadania	80
Tecnologia	58
Física i Química	30
Segona llengua	23
Educació visual i plàstica	18

Destacats

Centres públics

- El 39,6% dels alumnes d'Èxit Estiu té entre dues i quatre assignatures pendents de recuperar al setembre. Un 9,4% té menys de dues assignatures pendents i un 35,1% entre cinc i set.
- La taxa de recuperació total d'assignatures (alumnes que recuperen la totalitat d'assignatures pendents) se situa en el 63% quan es té una assignatura pendent de setembre i cau al 40% i al 28% quan es tenen dues i tres assignatures pendents, respectivament.
- La taxa de promoció de curs (graduació en el cas de 4t d'ESO) és del 100% quan es tenen dues o menys assignatures pendents de setembre, i cau per sota del 60% a partir de les vuit assignatures pendents.
- Ràtio d'assignatures recuperades (assignatures recuperades per nombre d'assignatures a recuperar): de mitjana, els alumnes que van a setembre amb tres assignatures pendents en recuperen 2, els qui van amb cinc, 2,8, i els qui van amb set, 4.
- Entre les deu assignatures amb més freqüència de suspensos, destaquen: matemàtiques, llengua catalana, llengua castellana i anglès.

Centres concertats

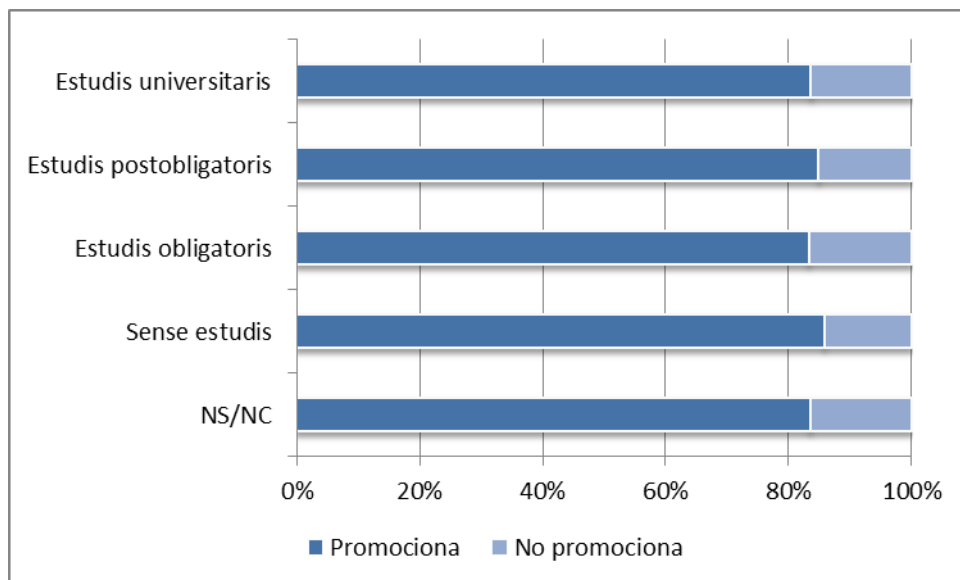
- El 56,8% dels alumnes d'Èxit Estiu té entre dues i quatre assignatures pendents de recuperar al setembre. Un 10,4% té menys de dues assignatures pendents i un 25,3% entre cinc i set.
- La taxa de recuperació total d'assignatures se situa en el 31% quan es té una assignatura pendent de setembre i cau al 15% quan es tenen tres assignatures pendents.
- La taxa de promoció de curs (graduació en el cas de 4t d'ESO) és del 100% quan es tenen dues o menys assignatures pendents de setembre, i a cau per sota del 40% quan es tenen tres o més assignatures pendents.
- Ràtio d'assignatures recuperades: de mitjana, els alumnes que van a setembre amb tres assignatures pendents en recuperen 0,8, els qui van amb cinc, 1,6, i els qui van amb set, 1,5.
- Entre les deu assignatures amb més freqüència de suspensos, destaquen: biologia, llatí, llengua catalana i matemàtiques.

3.2 Resultats segons característiques de l'alumnat

En aquest apartat es presenten els resultats dels alumnes d'Èxit Estiu 2015 en funció d'algunes variables individuals d'especial rellevància. Cal remarcar que la relació entre aquestes variables (característiques sociodemogràfiques, actituds i expectatives) i els resultats obtinguts pels alumnes en l'avaluació extraordinària de setembre (després d'haver passat pel programa) no pot ser entesa com una relació causa-efecte. La possible associació entre determinades característiques individuals i resultats finals pot estar mediada per altres factors no tinguts en compte en l'anàlisi.

La informació necessària per construir aquestes variables ha estat obtinguda de l'enquesta online que respongueren els alumnes dels centres públics participants la darrera setmana del programa, en total 1.583 alumnes.

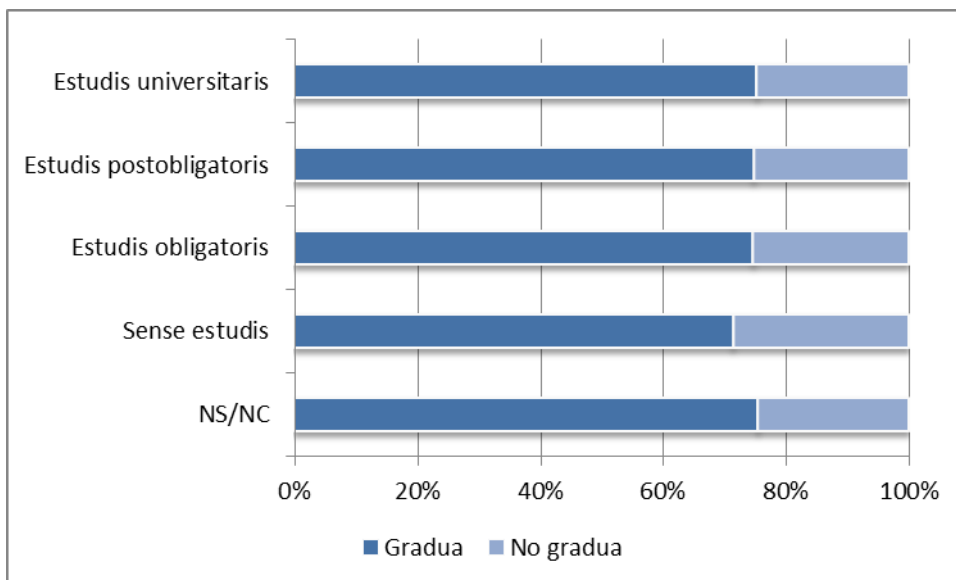
Gràfic 10. Taxa de promoció (1r, 2n i 3r ESO), segons nivell educatiu familiar. Total ESO. Centres públics



Taula 13. Taxa de promoció (1r, 2n i 3r ESO), segons nivell educatiu familiar. Total ESO. Centres públics

Nivell educatiu familiar	Promociona	No promociona
NS/NC	83,5%	16,5%
Sense estudis	85,9%	14,1%
Estudis obligatoris	83,3%	16,7%
Estudis postobligatoris	85,0%	15,0%
Estudis universitaris	83,7%	16,3%

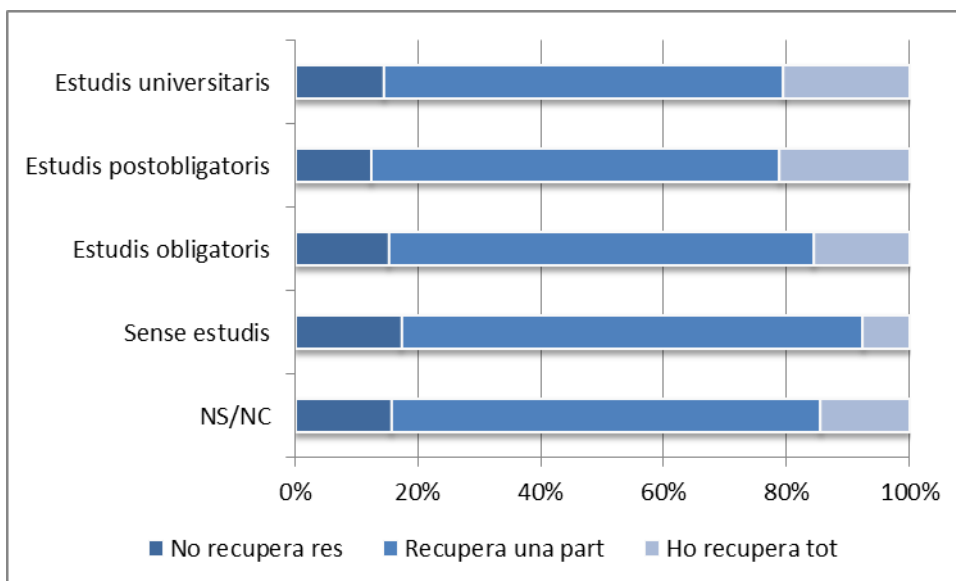
Gràfic 11. Taxa de graduació (4t ESO), segons nivell educatiu familiar. Total ESO. Centres públics



Taula 14. Taxa de graduació (4t ESO), segons nivell educatiu familiar. Total ESO. Centres públics

Nivell educatiu familiar	Gradua	No gradua
NS/NC	75,5%	24,5%
Sense estudis	71,4%	28,6%
Estudis obligatoris	74,7%	25,3%
Estudis postobligatoris	74,8%	25,2%
Estudis universitaris	75,3%	24,7%

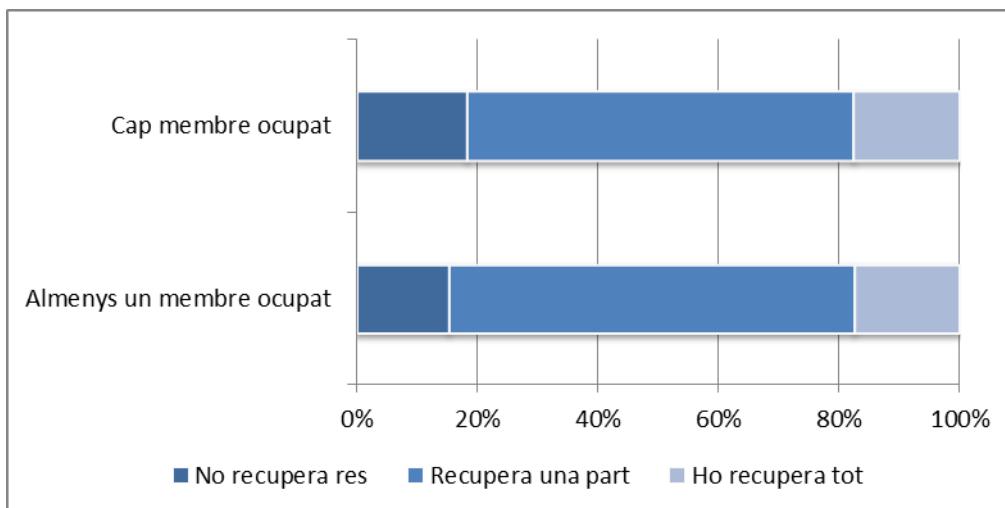
Gràfic 12. Interval de recuperació segons nivell educatiu familiar. Total ESO. Centres públics



Taula 15. Interval de recuperació segons nivell educatiu familiar. Total ESO. Centres públics

Nivell educatiu familiar	No recupera res	Recupera una part	Ho recupera tot
NS/NC	15,6%	69,9%	14,5%
Sense estudis	17,2%	75,3%	7,5%
Estudis obligatoris	15,2%	69,2%	15,6%
Estudis postobligatoris	12,3%	66,6%	21,1%
Estudis universitaris	14,4%	65,1%	20,5%

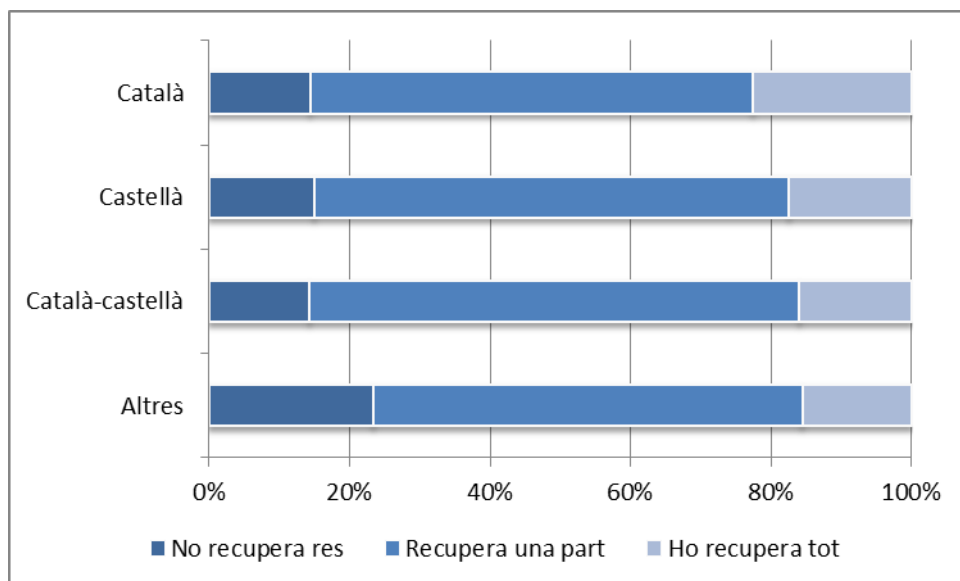
Gràfic 13. Interval de recuperació segons ocupació de pare i mare. Total ESO. Centres públics



Taula 16. Interval de promoció segons ocupació de pare i mare. Total ESO. Centres públics

Ocupació pare/mare	No recupera res	Recupera una part	Ho recupera tot
Almenys un membre ocupat	15,2%	67,4%	17,4%
Cap membre ocupat	18,3%	64,1%	17,6%

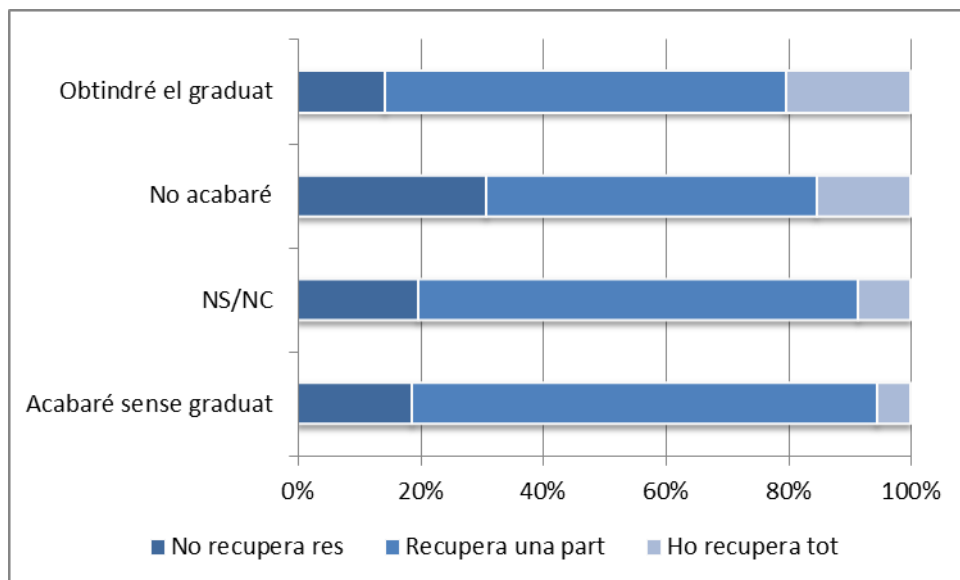
Gràfic 14. Interval de recuperació segons llengua d'ús domèstic. Total ESO. Centres públics



Taula 17. Interval de promoció segons llengua d'ús domèstic. Total ESO. Centres públics

Llengua ús domèstic	No recupera res	Recupera una part	Ho recupera tot
Altres	23,4%	61,0%	15,6%
Català-castellà	14,3%	69,7%	16,0%
Castellà	15,0%	67,6%	17,4%
Català	14,4%	63,0%	22,6%

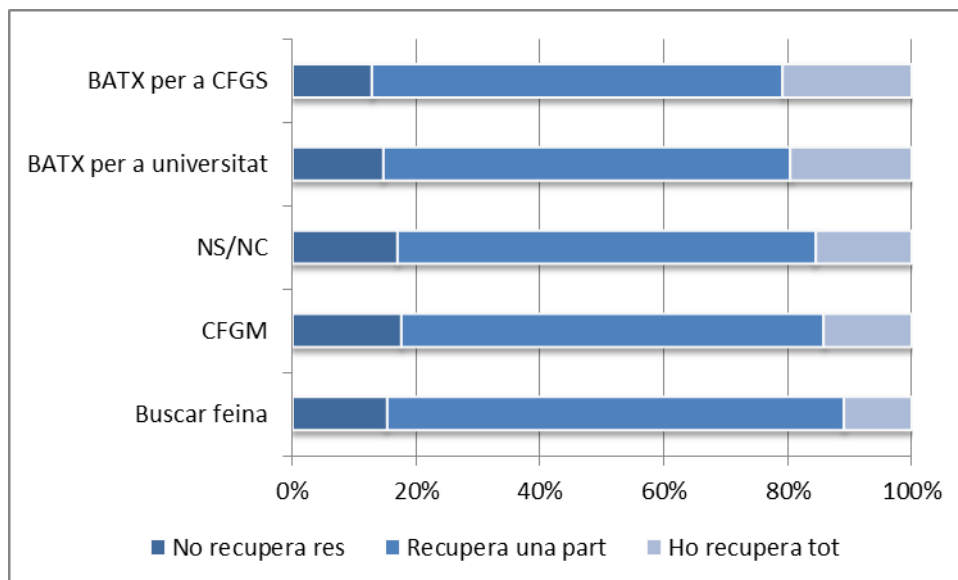
Gràfic 15. Interval de recuperació segons expectativa d'acabar l'ESO. Total ESO. Centres públics



Taula 18. Interval de promoció segons expectativa d'acabar l'ESO. Total ESO. Centres públics

Expectatives	No recupera res	Recupera una part	Ho recupera tot
Acabaré sense graduat	18,7%	75,8%	5,5%
NS/NC	19,7%	71,8%	8,5%
No acabaré	30,8%	53,8%	15,4%
Obtindrà el graduat	14,2%	65,4%	20,3%

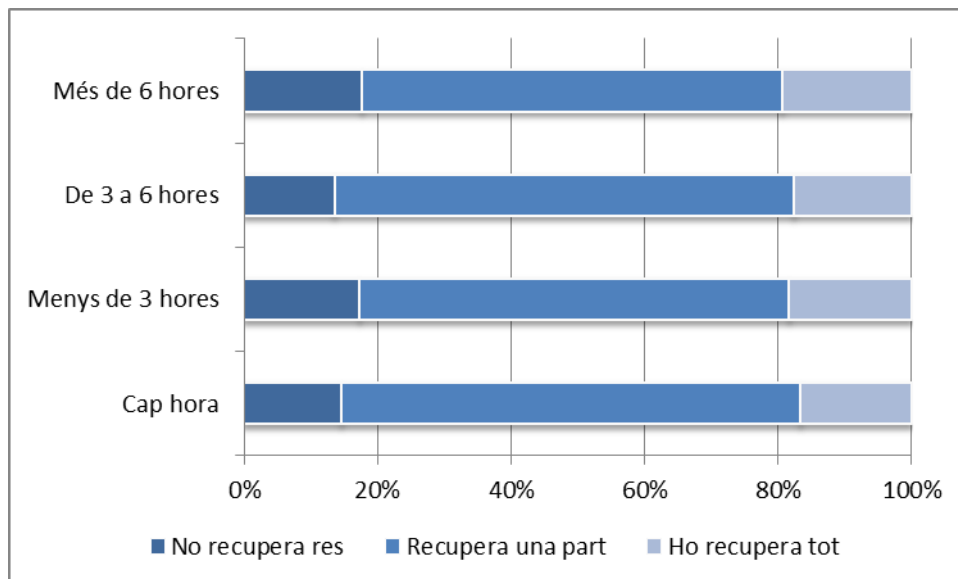
Gràfic 16. Interval de recuperació segons preferències en cas d'aprovar l'ESO. Total ESO. Centres públics



Taula 19. Interval de promoció segons preferències en cas d'aprovar l'ESO. Total ESO. Centres públics

Preferències	No recupera res	Recupera una part	Ho recupera tot
Buscar feina	15,2%	73,9%	10,9%
CFGM	17,7%	68,3%	14,1%
NS/NC	17,1%	67,5%	15,5%
BATX per a universitat	14,7%	65,9%	19,4%
BATX per a CFGS	12,9%	66,4%	20,7%

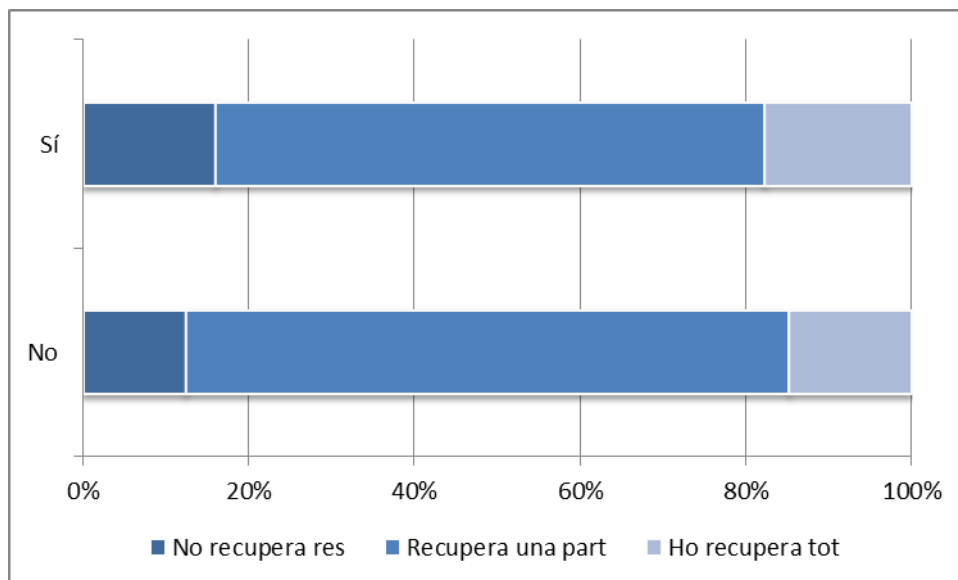
Gràfic 17. Interval de recuperació segons temps dedicat a aprenentatges extraescolars. Total ESO. Centres públics



Taula 20. Interval de promoció segons temps dedicat a aprenentatges extraescolars. Total ESO. Centres públics

Dedicació aprenentatge extraescolar	No recupera res	Recupera una part	Ho recupera tot
Cap hora	14,7%	68,7%	16,6%
Menys de 3 hores	17,4%	64,3%	18,3%
De 3 a 6 hores	13,6%	68,8%	17,6%
Més de 6 hores	17,7%	62,9%	19,4%

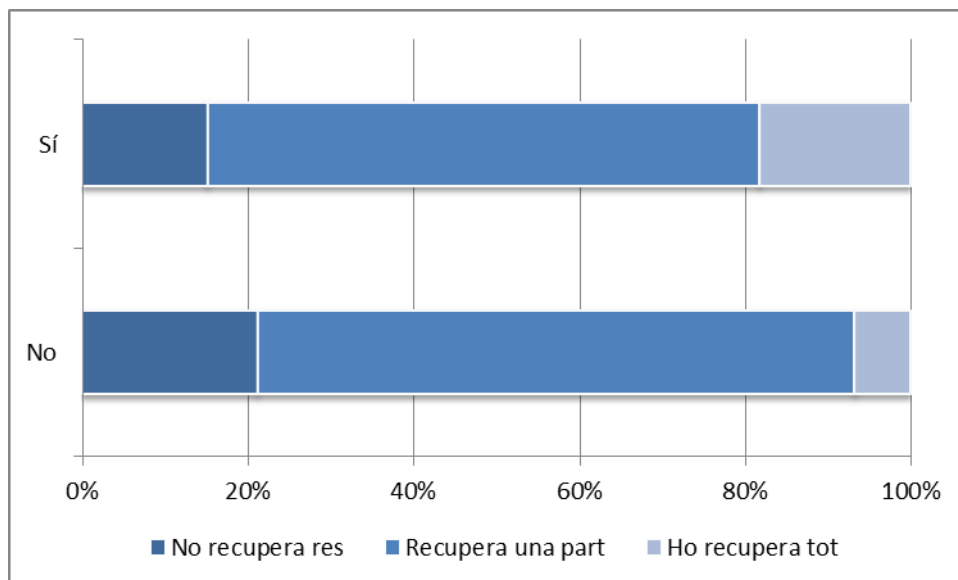
Gràfic 18. Interval de recuperació segons disponibilitat de taula de treball. Total ESO. Centres públics



Taula 21. Interval de promoció segons disponibilitat de taula de treball. Total ESO. Centres públics

Taula de treball	No recupera res	Recupera una part	Ho recupera tot
No	12,4%	72,8%	14,8%
Sí	16,0%	66,3%	17,7%

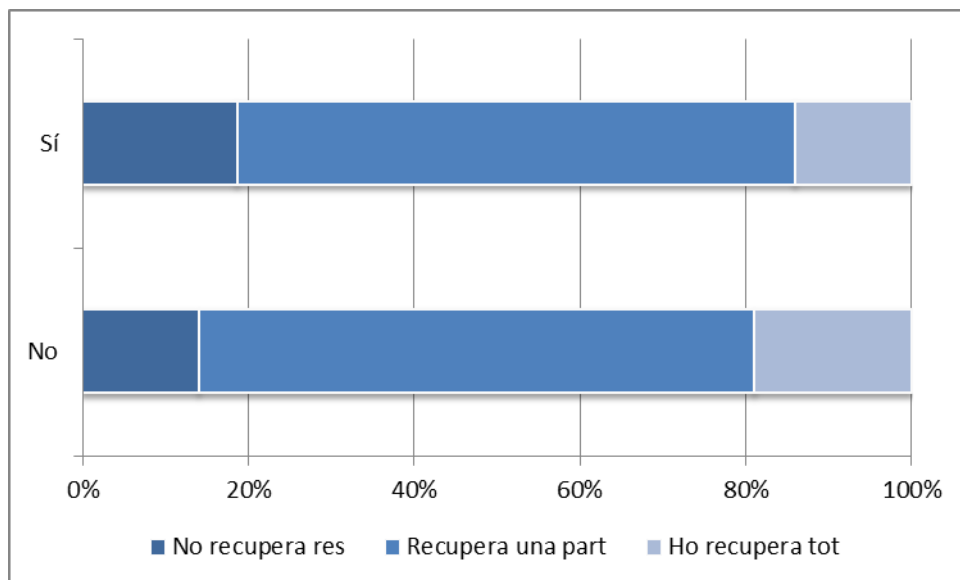
Gràfic 19. Interval de recuperació segons disponibilitat d'accés a internet. Total ESO. Centres públics



Taula 22. Interval de promoció segons disponibilitat d'accés a internet. Total ESO. Centres públics

Internet	No recupera res	Recupera una part	Ho recupera tot
No	21,2%	72,1%	6,7%
Sí	15,1%	66,7%	18,2%

Gràfic 20. Interval de recuperació segons participació en el mòdul d'esports. Total ESO. Centres públics



Taula 23. Interval de promoció segons participació en el mòdul d'esports. Total ESO. Centres públics

Mòdul esports	No recupera res	Recupera una part	Ho recupera tot
No	14,1%	66,9%	19,0%
Sí	18,6%	67,3%	14,0%

Destacats

Variables relacionades amb recuperar totes les assignatures:

- Nivell educatiu familiar (es considera el nivell superior entre pare i mare): el 21% dels alumnes de famílies amb estudis postobligatoris ho recupera tot al setembre, contra el 7,5% dels alumnes de famílies sense estudis. En conseqüència, el fet de procedir de famílies sense estudis s'associa a no promocionar de curs o no obtenir el graduat.
- Llengua d'ús domèstic: el 22,5% dels alumnes que tenen només el català com a llengua d'ús domèstic ho recupera tot al setembre, contra el 15,6% dels alumnes que parlen una llengua estrangera a la llar.
- Expectatives d'acabar l'ESO: el 20,3% dels alumnes que creuen que obtindran el graduat ho recupera tot al setembre, contra el 5,5% dels alumnes que creuen que no l'obtindran.
- Preferències en cas d'aprovar l'ESO: el 20,7% dels alumnes que volen cursar un batxillerat per arribar a fer un CFGS ho recupera tot al setembre, contra el 10,9% dels alumnes que es plantegen buscar feina.
- Accés a internet: el 18,2% dels alumnes que tenen accés a internet a casa ho recupera tot al setembre, contra el 6,7% dels alumnes que no en tenen.
- Participació en el mòdul d'esports: el 19% dels alumnes que no participen en les activitats esportives del programa ho recupera tot al setembre, contra el 14% dels alumnes que sí hi participen.

Variables poc o gens relacionades amb recuperar totes les assignatures:

- Estar el pare o la mare ocupats.
- Tenir o no tenir taula de treball a casa.
- Hores dedicades a activitats d'aprenentatge extraescolar.

4. El qüestionari online als alumnes d'Èxit Estiu: anàlisi de les respostes

En aquest apartat es presenta l'anàlisi de les respostes que els alumnes dels centres públics d'Èxit Estiu 2015 van donar a l'enquesta online la tercera setmana de participació en el programa. Aquesta enquesta es completà mitjançant un qüestionari google amb la supervisió dels amics@grans en cadascun dels instituts involucrats en el programa.

Una part de la informació extreta d'aquest qüestionari ha servit per construir les variables sociodemogràfiques utilitzades en les anàlisis que es presenten en l'apartat 5 de l'informe.

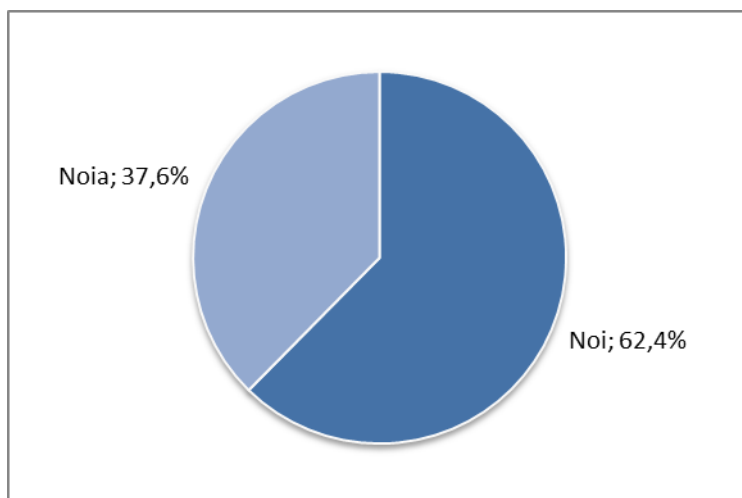
4.1 Característiques familiars i de la llar

Taula 24. Nombre d'alumnes per cursos, segons qüestionari i segons dades de participació

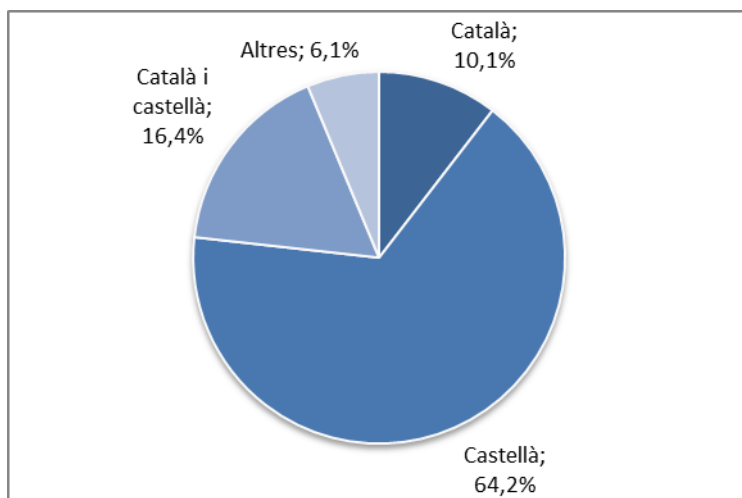
Cursos	Enquesta	Participants*
1r ESO	428	518
2n ESO	472	571
3r ESO	420	505
4t ESO	263	322
Total	1583	1916

*Considerem aquí com a participants aquells alumnes que completaren almenys un 50% de les hores previstes pel programa

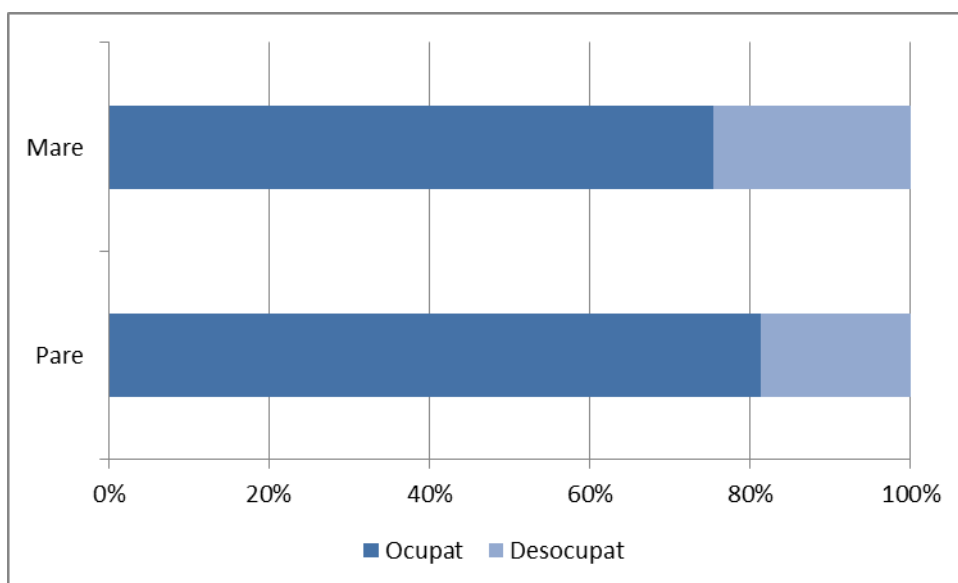
Gràfic 21. Percentatge d'alumnes segons sexe



Gràfic 22. Percentatge d'alumnes segons llengua d'ús domèstic



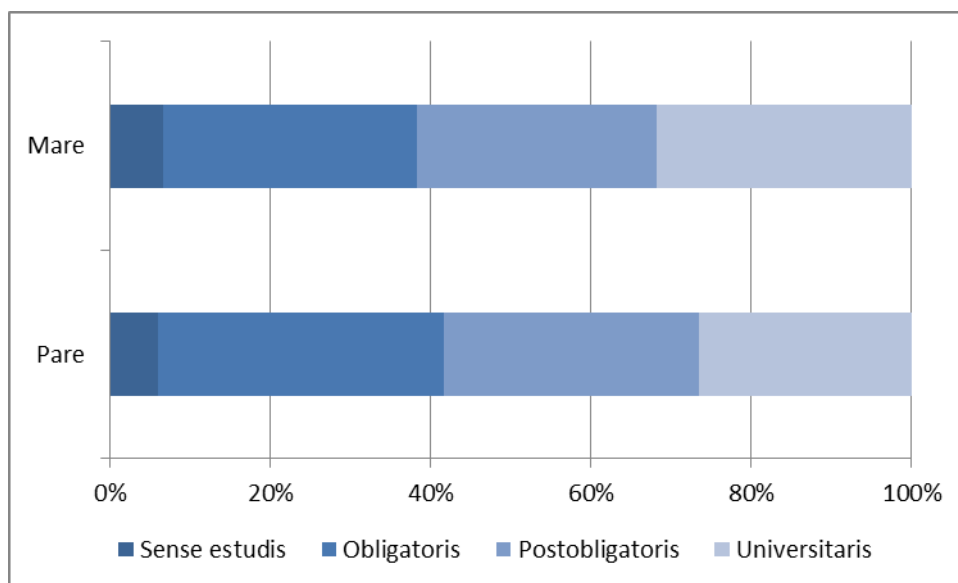
Gràfic 23. Percentatge d'alumnes segons ocupació de pare i mare



Taula 25. Percentatge d'alumnes segons ocupació de pare i mare

Ocupació pare/mare	Ocupat	Desocupat
Pare	81,3%	18,7%
Mare	75,4%	24,6%

Gràfic 24. Percentatge d'alumnes segons nivell d'estudis de pare i mare



Taula 26. Percentatge d'alumnes segons nivell d'estudis de pare i mare

Nivell educatiu familiar	Sense estudis	Estudis obligatoris	Estudis postobligatoris	Estudis universitaris
Pare	6,0%	35,7%	31,8%	26,5%
Mare	6,7%	31,7%	29,9%	31,8%

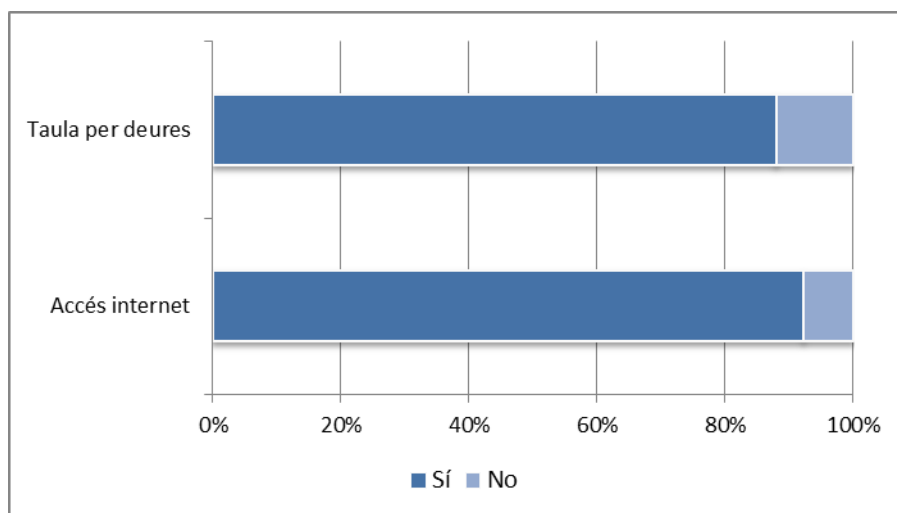
Taula 27. Lloc de naixement d'alumnes, pares i mares

Lloc de naixement	Alumne	Pare	Mare
Espanya	56,4%	43,1%	43,0%
Amèrica Sud i Central	29,1%	34,4%	36,6%
Àsia	8,7%	9,6%	9,6%
UE	1,8%	2,5%	2,5%
Amèrica Nord	1,1%	1,0%	1,3%
Resta Àfrica	1,0%	2,0%	1,6%
Magreb	0,9%	4,0%	3,6%
Resta Europa	0,8%	1,3%	1,7%

Taula 28. Estructura de la llar

Composició de la llar	%
Monoparentals amb germans	15,54%
Monoparentals sense germans	15,67%
Biparentals amb germans	51,23%
Biparentals sense germans	13,77%
Altres	3,79%

Gràfic 25. Disponibilitat de taula de treball i accés a internet (àmbit domèstic)

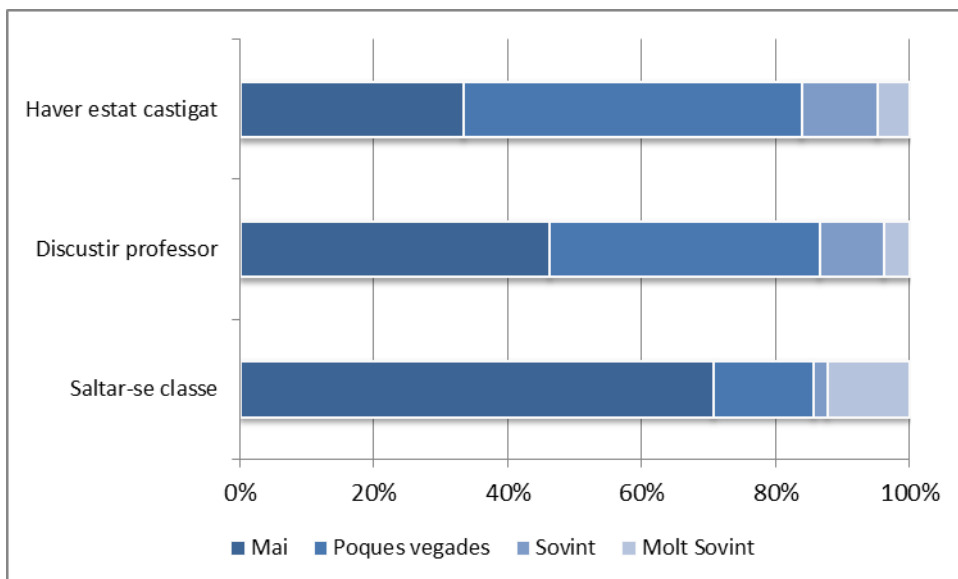


Taula 29. Disponibilitat de taula de treball i accés a internet (àmbit domèstic)

Recursos	Sí	No
Accés internet	92,2%	7,8%
Taula per deures	87,9%	12,1%

4.2 Situació i pràctiques a l'institut

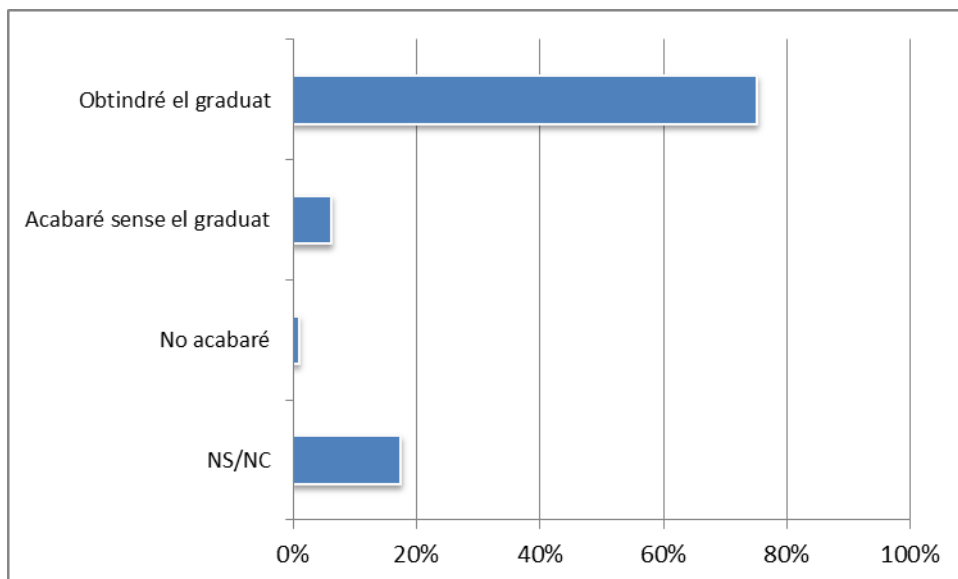
Gràfic 26. Incidència de determinades conductes a l'aula



Taula 30. Incidència de determinades conductes a l'aula

Conductes a l'aula	Mai	Poques vegades	Sovint	Molt Sovint
Saltar-se classe	79,5%	16,8%	2,3%	13,9%
Discutir professor	46,2%	40,2%	9,6%	3,9%
Haver estat castigat	33,3%	50,5%	11,3%	4,9%

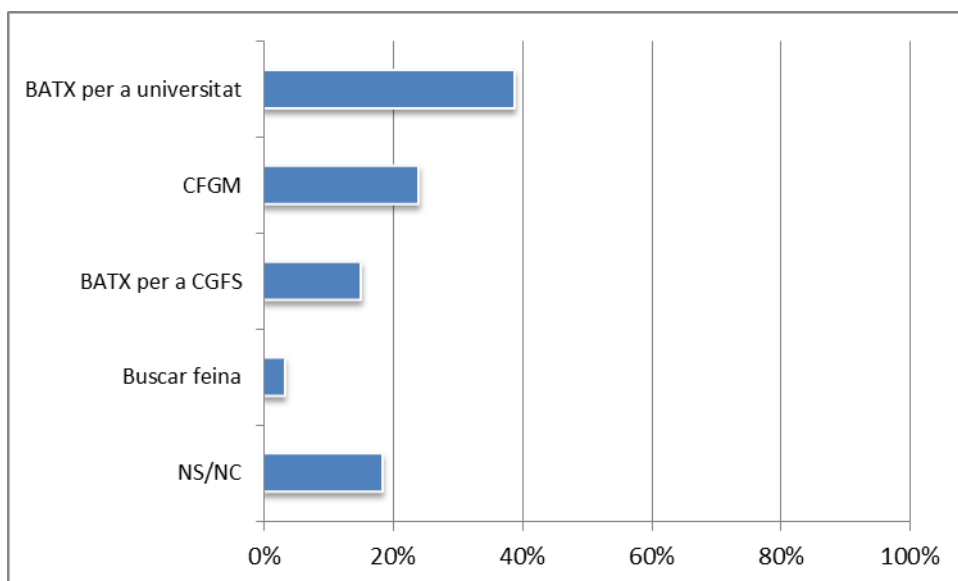
Gràfic 27. Expectatives d'acabar l'ESO



Taula 31. Expectatives d'acabar l'ESO

Opcions en finalitzar ESO	%
NS/NC	17,5%
No acabaré	1,0%
Acabaré sense el graduat	6,3%
Obtindrè el graduat	75,2%

Gràfic 28. Preferències en cas d'aprovar l'ESO



Taula 32. Preferències en cas d'aprovar l'ESO

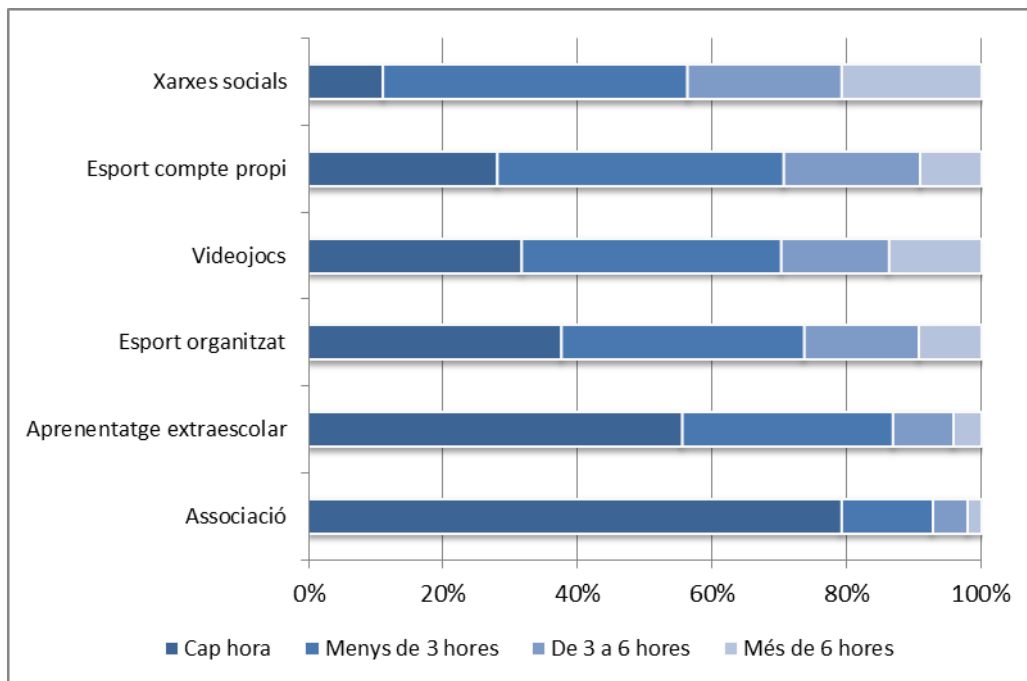
Preferències després de l'ESO	%
NS/NC	18,4%
Buscar feina	3,3%
BATX per a CGFS	15,2%
CFGM	24,1%
BATX per a universitat	38,9%

Taula 33. Incidència de repeticions en l'etapa d'educació primària

Nombre de repeticions a primària	%
0	85,7%
1	13,5%
2	0,8%

4.3 Temps de lleure i oci

Gràfic 29. Temps dedicat a activitats més enllà de l'horari escolar

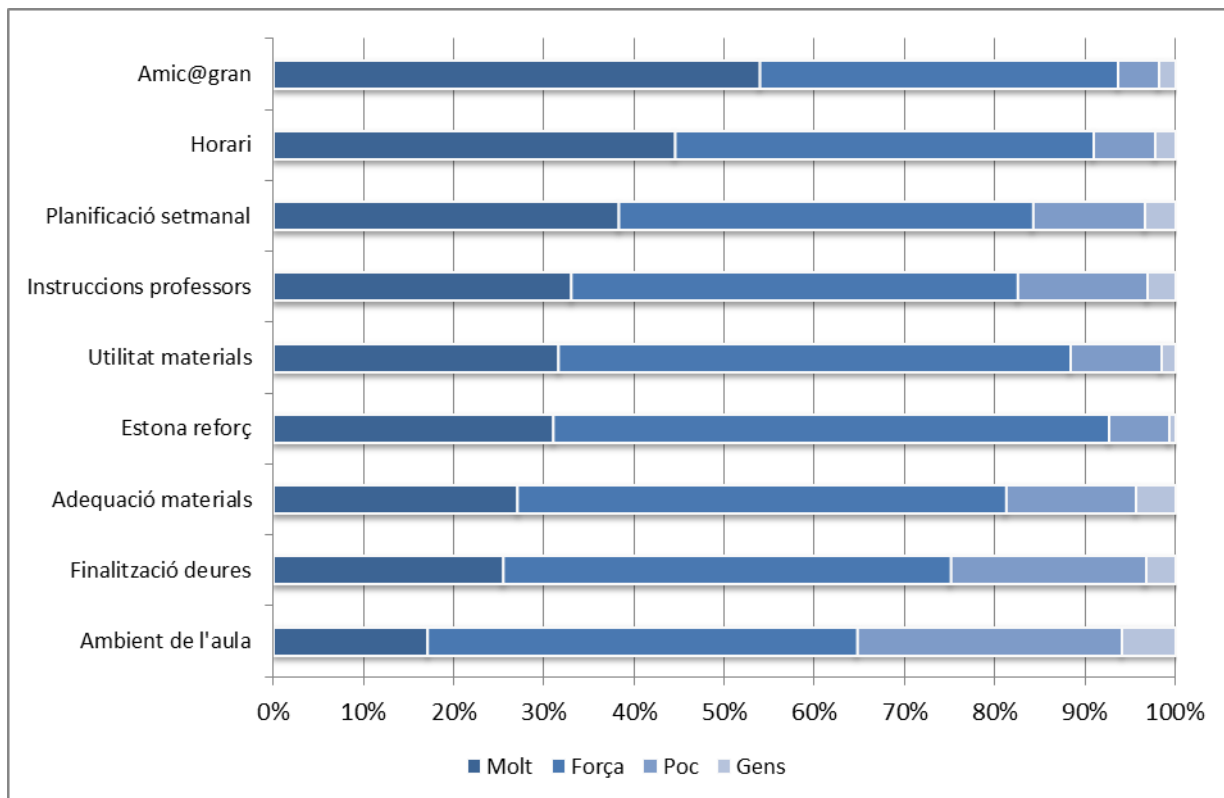


Taula 34. Temps dedicat a activitats més enllà de l'horari escolar

Activitats	Cap hora	Menys de 3 hores	De 3 a 6 hores	Més de 6 hores
Associació	79,0%	13,5%	5,2%	2,1%
Aprenentatge extraescolar	55,4%	31,4%	8,9%	4,2%
Esport organitzat	37,5%	35,9%	17,1%	9,3%
Videojocs	31,7%	38,5%	15,9%	13,8%
Esport compte propi	27,9%	42,6%	20,3%	9,2%
Xarxes socials	11,1%	45,2%	22,9%	20,8%

4.4 Valoració del programa Èxit Estiu 2015

Gràfic 30. Valoració dels diferents elements d'Èxit Estiu 2015



Taula 35. Valoració dels diferents elements d'Èxit Estiu 2015

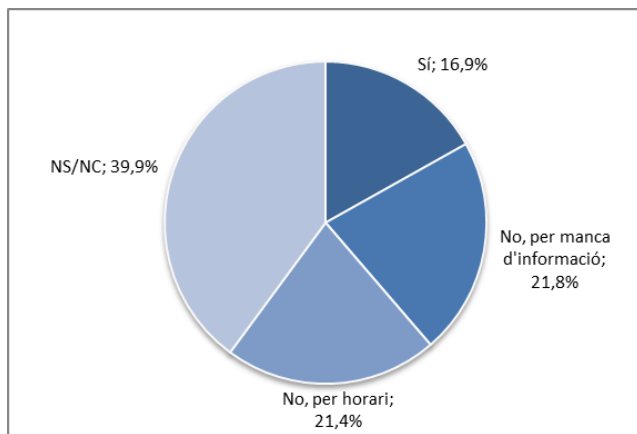
Components Èxit Estiu	Molt	Força	Poc	Gens
Ambient de l'aula	17,1%	47,5%	29,4%	6,0%
Finalització deures	25,4%	49,5%	21,6%	3,4%
Adequació materials	27,0%	54,0%	14,4%	4,5%
Estona reforç	31,0%	61,5%	6,6%	0,8%
Utilitat materials	31,5%	56,7%	10,0%	1,7%
Instruccions professors	33,0%	49,4%	14,3%	3,2%
Planificació setmanal	38,2%	45,8%	12,4%	3,5%
Horari	44,4%	46,3%	6,9%	2,3%
<u>Amic@gran</u>	53,8%	39,7%	4,5%	2,0%

Taula 36. Disposició dels materials

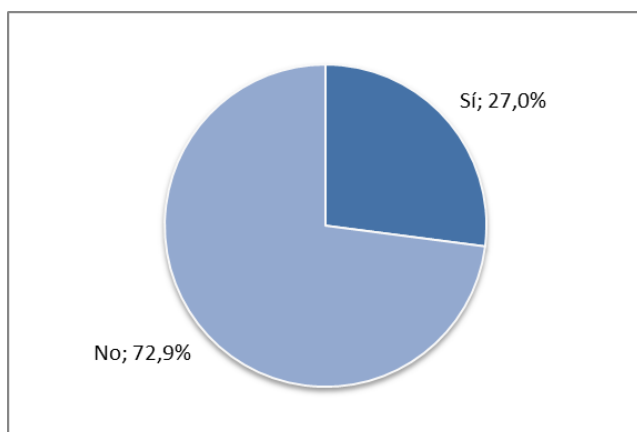
Recepció dels materials del programa	%
Sí, a l'inici	72,0%
Sí, dins 1a setmana	8,8%
Sí, dins 2a setmana	5,6%
Sí, dins 3a setmana	7,3%
No	6,2%

4.5 Activitats vinculades al programa

Gràfic 31. Assistència de pares/mares a la reunió inicial del programa

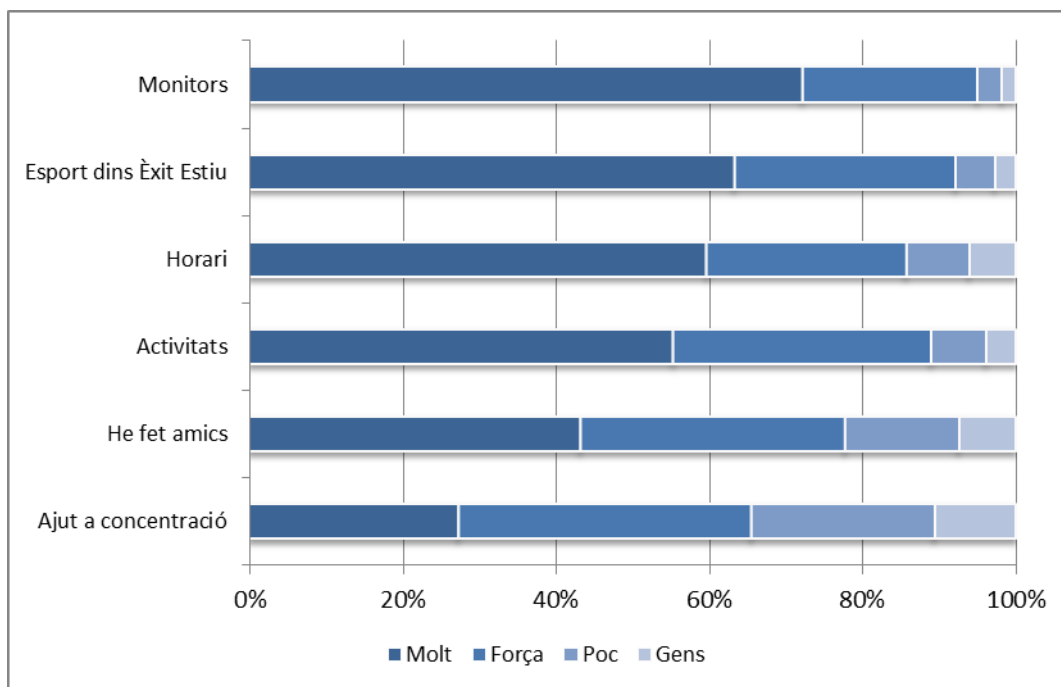


Gràfic 32. Previsió d'anar a la biblioteca



4.6 Valoració de les activitats esportives

Gràfic 33. Valoració dels diferents elements de les activitats esportives



Taula 37. Valoració dels diferents elements de les activitats esportives

Components mòdul esports	Molt	Força	Poc	Gens
Ajut a concentració	27,2%	38,3%	23,8%	10,7%
He fet amics	43,2%	34,5%	14,8%	7,5%
Activitats	55,3%	33,6%	7,1%	3,9%
Horari	59,6%	26,0%	8,2%	6,2%
Esport dins Èxit Estiu	63,2%	28,9%	5,1%	2,8%
Monitors	72,1%	22,8%	3,2%	1,9%

Destacats

1.583 alumnes dels centres públics responen l'enquesta Google de característiques sociodemogràfiques i valoració del programa.

Perfil sociodemogràfic dels alumnes i les seves llars

- El 62,4%, dels alumnes són nois, contra el 37,6% de noies.
- El 64,2% dels alumnes tenen el castellà (exclusivament) com a llengua d'ús habitual en l'àmbit domèstic, contra el 10,1% només català o el 16,4% català i castellà. El 6,1% parlen llengües estrangeres a la llar.
- El 43,6% dels alumnes són nascuts a l'estranger (29,1% a països d'Amèrica del Sud i Central). Pel que als pares i mares dels alumnes, el 57% són de procedència estrangera.
- El 75,4% de les mares dels alumnes estan ocupades, contra un 24,6% desocupades. Pel que fa als pares, el 81,3% tenen feina i el 18,7% estan desocupats.
- El 38,4% de les mares dels alumnes tenen estudis obligatoris o menys, contra un 61,6% amb estudis postobligatoris. Pel que fa als pares, el 41,7% tenen estudis obligatoris o menys i el 58,3% estudis postobligatoris. Un bon nombre d'alumnes desconeixen el nivell educatiu de la mare (26,7%) i del pare (34,6%).
- El 31% dels alumnes viuen en llars monoparentals, la meitat de les quals amb germans.
- El 92,2% dels alumnes tenen accés a internet a casa i el 87,9% una taula o espai de treball adequat per fer-hi els deures.

Situació i pràctiques a l'institut

- El 83,8% dels alumnes no s'ha saltat mai cap classe o ho ha fet poques vegades, el 86,4% no s'ha discutit mai amb el professor o ho ha fet poques vegades, el 83,8% no ha estat castigat mai o ho ha estat poques vegades.
- El 75,2% dels alumnes creu que obtindrà el graduat un cop superada l'avaluació extraordinària. El 17,5% NS/NC.
- El 54,1% dels alumnes, en cas d'aprovar l'ESO, voldria cursar un batxillerat (38,9% amb voluntat d'arribar a la universitat). El 24,1% esperen fer un CFGM i el 18,4% NS/NC.

Temps de lleure i oci

- El 79% dels alumnes no ha dedicat cap hora a la setmana durant el darrer trimestre a activitats associatives i el 55,4% no ho ha fet a cap activitat d'aprenentatge extraescolar. El 20,8% dels alumnes ha ocupat més de 6 hores setmanals a les xarxes socials.

Valoració d'Èxit Estiu 2015

- Tots els components del programa presenten percentatges de bona o molt bona valoració per sobre del 64,5%.
- Els components millor valorats són els amics@grans (93,5% dels alumnes en fan una valoració força bona o molt bona), l'horari (90,7%) i la mateixa estona de reforç (92,5%). Entre els components menys valorats destaca l'ambient a l'aula (el 35,4% el considera poc o gens adequat).

Valoració de les activitats esportives

- Tots els components del mòdul d'esports presenten percentatges de bona o molt bona valoració per sobre del 65,5%.
- Els components millor valorats són els monitors (94,9% valoració força bona o molt bona) i el fet que el mòdul s'inclouï dins d'Èxit Estiu (92,1%). Es valora menys positivament la capacitat de les activitats esportives d'ajudar a la concentració (el 34,5% considera que hi ajuda poc o gens).

5. Avaluació experimental d'uns protocols d'enviament de SMS a famílies

El programa Èxit Estiu de 2015 ha incorporat una intervenció que podríem denominar de tipus “nudge” (veure apartat 1.4). Aquesta intervenció ha consistit en l'enviament de diferents missatges de mòbil (SMS) als pares o mares dels alumnes participants en el programa. Aquesta innovació ha estat pilotada seguint un disseny experimental, amb l'objectiu d'avaluar-ne els impactes sobre els resultats educatius dels alumnes.

Què vol dir avaluar l'impacte d'un programa? I què implica fer-ho a través d'un experiment?

5.1 Què vol dir avaluar l'impacte d'un programa

Avaluar l'impacte o l'efectivitat d'un programa (un servei, un dispositiu, una regulació...) vol dir identificar fins a quin punt aconsegueix modificar aquella problemàtica sobre la qual pretén incidir. Aquesta no és una tasca senzilla.

Com hem comentat anteriorment, no n'hi ha prou de comparar allò que els succeeix als participants abans i després de participar en el programa, ja que la realitat dels participants que es vol transformar està sotmesa a l'efecte d'altres factors contemporanis al programa. Això implica que els canvis que experimenten els participants un cop implementat el programa no tenen perquè ser efecte de la intervenció.

L'estimació de l'impacte tampoc es pot basar en la comparació simple i directa dels resultats dels participants en el programa amb la dels que no hi han participat. Per exemple, la comparació entre els resultats dels alumnes participants a Èxit Estiu en les proves de setembre i els resultats dels estudiants que no hi participen no ens ofereix l'impacte del programa. La raó és que podria perfectament donar-se el cas que participants i no participants fossin, ja d'entrada, diferents en certes característiques relacionades amb la probabilitat de recuperar assignatures al setembre. Aquestes diferències són conseqüència d'allò que es coneix com el “biaix de selecció” en l'accés al programa: o bé els participants són seleccionats activament en base a determinats requisits objectius i/o valoracions subjectives; o bé són els mateixos participants que s'autoseleccionen –aquests podrien ser els qui estan més disposats a esforçar-se i estudiar durant els mesos d'estiu. Quelcom similar succeiria si volguéssim estimar

l'impacte d'una actuació adreçada a implicar les famílies en l'estudi dels fills (per exemple, una acció comunicativa mitjançant missatges SMS) sense preocupar-nos de controlar les possibles diferències entre les característiques de les famílies implicades en la intervenció i aquelles que no ho estan.

Per tant, tota avaluació d'impacte que aspiri a ser rigorosa necessita identificar un grup de control format per no participants en el programa, el més semblant possible al grup que hi participa. Idealment, participants i no participants haurien de ser idèntics en totes aquelles característiques que poden tenir relació amb la probabilitat d'èxit del programa. Quan s'aconsegueix identificar un grup de control vàlid, aleshores la comparació entre allò que els succeeix a uns i altres, a participants i controls, un cop transcorregut el programa, sí ens pot proporcionar una mesura de l'impacte.

Entre les diverses metodologies que poden utilitzar-se per construir un grup de control, destaca l'anomenat disseny experimental, que té com a principal característica el fet que els grups de participants i no participants s'estableixen mitjançant un procediment d'assignació aleatòria.

5.2 Què implica avaluar l'impacte seguint un disseny experimental

Avaluar l'impacte d'una intervenció educativa mitjançant un disseny experimental és, des d'una perspectiva metodològica, molt similar a aplicar la lògica que segueixen els assajos clínics per testar l'efectivitat d'un fàrmac. La diferència rau en què allò que avaluem no són els efectes d'un medicament sobre l'estat de salut, sinó la capacitat d'una intervenció educativa d'impactar positivament sobre una determinada problemàtica. En ambdós casos, però, la clau de volta la trobem en l'aleatorització de la participació, això és, en l'aplicació d'un sorteig com a procediment per assignar, del conjunt d'unitats elegibles per al tractament, quines acaben efectivament rebent-lo i quines s'incorporen al grup de control.

Com hem expressat en altres llocs (Alegre, 2015), aquest mètode és considerat el "gold standard" quan es tracta d'aportar evidències sobre l'efectivitat dels programes (veure, per exemple, Duflo, Glennerster, & Kremer, 2007). Gràcies a l'assignació aleatòria de la participació, es garanteix que el grup d'individus control i el grup de tractament acaben essent equivalents en totes aquelles característiques, observables i no observables, que poden estar relacionades amb els resultats considerats. L'únic que aleshores els

diferenciarà serà el fet d'haver participat o no en el programa, causa de tota possible diferència en aquests resultats. Més particularment, el fet que l'assignació aleatòria es realitzi entre sol·licitants actius d'un determinat recurs o servei permet comparar conjunts d'individus amb un mateix nivell de motivació, si més no aquella motivació vinculada a l'acte de demandar-lo. Que la definició de les característiques que han d'acomplir els individus sol·licitants de l'ajut (població elegible) sigui més o menys restringida no té perquè qüestionar la robustesa dels resultats de l'avaluació dels seus impactes.

5.3 Enviament de SMS a les famílies dels alumnes Èxit Estiu: disseny de l'experiment

5.3.1 Plantejament general

En el cas que ens ocupa, s'ha plantejat un pilot experimental consistent en l'enviament de diferents missatges de text (SMS) a les famílies dels alumnes participants a Èxit Estiu. El pilotatge d'aquesta actuació s'ha dissenyat amb l'objectiu de testar l'impacte de dos tipus diferents de missatges:

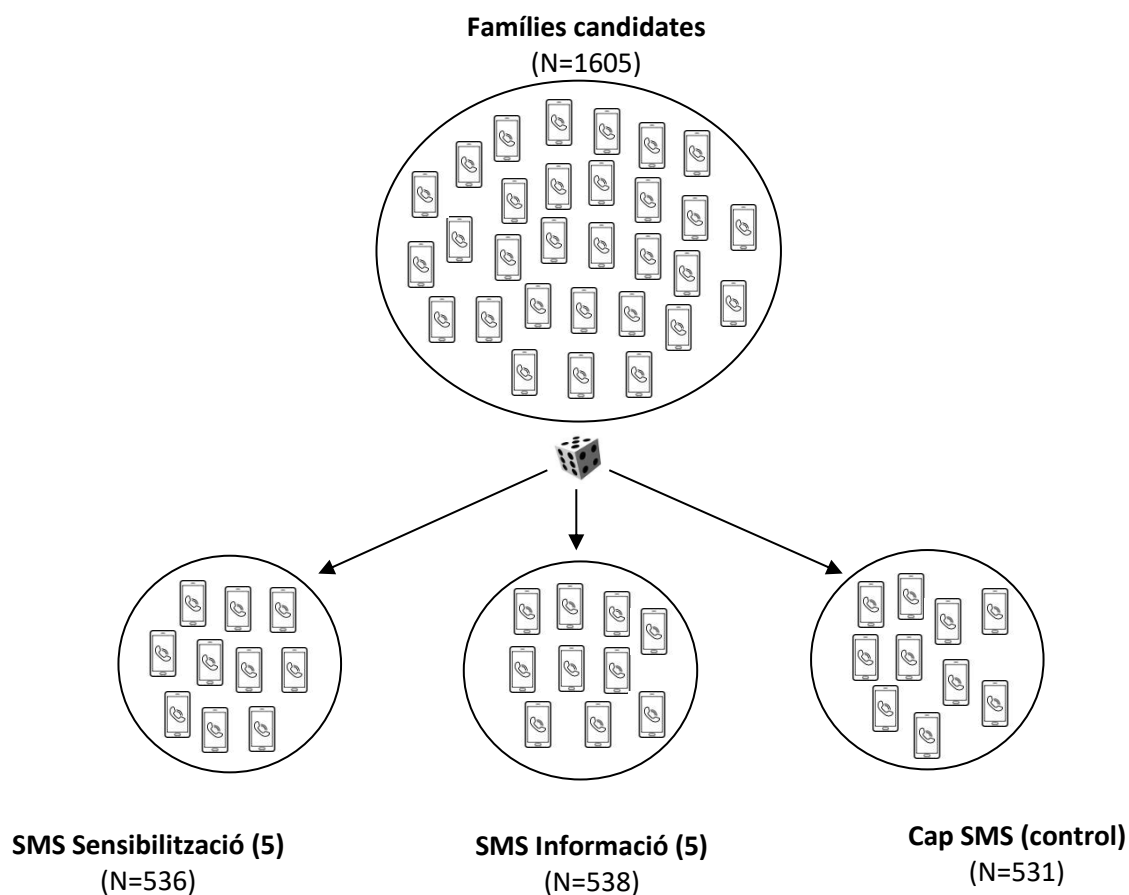
- **Protocol de sensibilització:** el componen cinc missatges SMS que cerquen conscienciar les famílies sobre la importància d'allò que hi ha en joc en la recuperació de setembre.
- **Protocol informatiu:** el componen cinc missatges SMS que cerquen proporcionar informació bàsica sobre el progrés del programa i l'avaluació extraordinària del mes de setembre.

D'aquesta manera, l'experiment segueix el que es coneix com un disseny de "braços múltiples" (mult-armed). En concret, 1.605 famílies d'alumnes participants a Èxit Estiu van ser assignades aleatòriament a tres grups diferents (veure figura 1)⁶: a) grup "SMS-Sens",

⁶ Totes les famílies dels alumnes Èxit Estiu són candidates a participar en l'experiment, amb l'excepció de les dels alumnes matriculats en dos instituts. L'equip avaluador no va rebre a temps les dades d'inscripció al programa dels alumnes d'aquests centres. Queden també descartades aquelles famílies que no indiquen cap número de telèfon mòbil en el full d'inscripció al programa. Aquestes exclusions expliquen la diferència entre les 1.605 famílies implicades en l'experiment i les 1.821 que comptabilitzem en el registre d'inscripcions al programa.

reben els cinc SMS del protocol de sensibilització (536 famílies); b) grup “SMS-Inf”, reben els cinc SMS del protocol informatiu (538); c) grup control, no reben cap SMS (531).

Figura 1. Disseny multi-armed de l'experiment



La comparació dels resultats educatius (outcomes) dels fills de les famílies en les distintes categories de tractament ens permet estimar l'impacte atribuïble a cadascun dels protocols de comunicació.

Els SMS d'un protocol i de l'altre van ser enviats, en les mateixes dates, entre els mesos de juliol (2 missatges, coincidint amb el període d'Èxit Estiu) i agost (3 missatges). Els enviaments van ser programats a través d'una plataforma online de processament massiu

de missatges⁷. Cada missatge va ser enviat en versió catalana i castellana, amb un interval de breus segons entre la recepció d'una i altra.

El contingut concret dels missatges (protocol de sensibilització i informatiu), així com la seva seqüència d'enviament es descriuen en la taula A4 de l'annex.

5.3.2 Outcomes, fonts d'informació i efectes diferencials

Pel que fa als outcomes o resultats de l'estudi, aquests estan en sintonia amb les variables considerades per al seguiment dels alumnes participants en el programa. Així, parem aquí atenció a:

- a) El nombre d'assignatures recuperades en l'avaluació extraordinària (setembre).
- b) El percentatge d'alumnes que recuperen la totalitat d'assignatures pendents de recuperar.
- c) El percentatge d'alumnes que promocionen de curs (quan es troben a 1r, 2n o 3r d'ESO) o que obtenen el graduat (4t d'ESO).

Les fonts d'informació utilitzades per a l'estimació d'impacte són les mateixes que s'han descrit en l'apartat 1.5 d'aquest informe.

Així mateix, l'anàlisi realitzada tracta de contrastar l'existència d'efectes diferencials d'ambdós protocols de SMS segons el curs en què es troben els alumnes, l'interval d'assignatures que tenen pendent recuperar, el tipus d'assignatura que han de recuperar (matemàtiques, llengua catalana i llengua castellana) i diferents variables sociodemogràfiques. Aquesta anàlisi permet identificar possibles col·lectius de participants més sensibles que altres als efectes de l'actuació.

⁷ <http://www.textlocal.com/>

5.4 Enviament de SMS a les famílies dels alumnes Èxit Estiu: resultats de l'experiment

Ens fixem en aquest punt en els impactes atribuïbles als diferents protocols de SMS implementats en l'experiment.

5.4.1 Línia de base: comparació dels grups de l'experiment

Les taules 38, 39 i 40 comparen les característiques dels diferents grups de participació amb les del grup de control. Aquest exercici ens permet determinar fins a quin punt l'operació d'aleatorització realitzada ha estat capaç d'equilibrar correctament la composició dels diversos grups.

La darrera columna d'aquestes taules conté el resultat del test de diferència de mitjanes per a cadascuna de les variables considerades: si la diferència resulta estadísticament significativa a favor dels participants (això és, la característica en qüestió té una incidència superior entre els participants que entre els controls) hi apareix un signe "+"; si la diferència resulta estadísticament significativa a favor dels no participants hi apareix un signe "-"; un "0" indica que la diferència no és estadísticament significativa.

Taula 38. Comparació característiques grups SMS-Sens o SMS-Inf amb grup control

Variables	SMS-Sens o SMS-Inf	Control	Sig.
Sexe: noi	0,602	0,600	0
Algun membre ocupat	0,888	0,925	-
Algun membre estudis postobligatoris	0,454	0,408	+
Algun membre nascut a l'Estat	0,364	0,398	0
Alumne nascut a l'Estat	0,558	0,603	0
Llar monoparental	0,251	0,237	0
No repetidor	0,676	0,658	0
Entre 0 i 2 matèries suspeses	0,189	0,176	0
Entre 3 i 5 matèries suspeses	0,422	0,440	0
Més de 5 matèries suspeses	0,389	0,383	0
1r ESO	0,277	0,256	0
2n ESO	0,287	0,313	0
3r ESO	0,266	0,266	0
4t ESO	0,170	0,165	0

Taula 39. Comparació característiques grup SMS-Sens amb grup control

Variables	SMS-Sens	Control	Sig.
Sexe: noi	0,578	0,600	0
Algun membre ocupat	0,887	0,925	-
Algun membre estudis postobligatoris	0,445	0,408	0
Algun membre nascut a l'Estat	0,350	0,398	0
Alumne nascut a l'Estat	0,540	0,603	0
Llar monoparental	0,259	0,237	0
No repetidor	0,686	0,658	0
Entre 0 i 2 matèries suspeses	0,205	0,176	0
Entre 3 i 5 matèries suspeses	0,403	0,440	0
Més de 5 matèries suspeses	0,392	0,383	0
1r ESO	0,269	0,256	0
2n ESO	0,278	0,313	0
3r ESO	0,282	0,266	0
4t ESO	0,170	0,165	0

Taula 40. Comparació característiques grup SMS-Inf amb grup control

Variables	SMS-Inf	Control	Sig.
Sexe: noi	0,625	0,600	0
Algun membre ocupat	0,888	0,925	-
Algun membre estudis postobligatoris	0,463	0,408	+
Algun membre nascut a l'Estat	0,377	0,398	0
Alumne nascut a l'Estat	0,578	0,603	0
Llar monoparental	0,243	0,237	0
No repetidor	0,667	0,658	0
Entre 0 i 2 matèries suspeses	0,173	0,176	0
Entre 3 i 5 matèries suspeses	0,441	0,440	0
Més de 5 matèries suspeses	0,386	0,383	0
1r ESO	0,284	0,256	0
2n ESO	0,296	0,313	0
3r ESO	0,250	0,266	0
4t ESO	0,169	0,165	0

En termes generals, pot observar-se una semblança notable entre les característiques de composició de cadascun dels diferents grups de tractament (grups SMS-Sens o SMS-Inf, grup SMS-Sens i grup SMS-Sens) i les del grup de control. Únicament es detecten algunes diferències significatives en el relatiu a les variables d'ocupació (les famílies dels grups tractats tendeixen a estar menys ocupades que les del grup control) i nivell formatiu (les famílies dels grups tractats estan més formades que les del grup control).

Aquestes diferències són poc rellevants. Tot i així, apostem per abordar l'estimació d'impactes en base a models de regressió susceptibles de controlar pel mateix conjunt de variables considerat en les taules anteriors.

5.4.2 El valor dels impactes

La informació relativa al valor mitjà d'aquests impactes es troba condensada en els gràfics, 34, 35 i 36, i en la taula 41.

El gràfic 34 il·lustra el valor dels efectes dels diferents protocols de SMS sobre el volum total d'assignatures que els alumnes recuperen al setembre. Aquests valors corresponen als coeficients de regressió dels diferents protocols, obtinguts mitjançant models de

regressió lineal (OLS) (quadre 1). La informació que ofereix el gràfic fa referència a les assignatures recuperades que pertanyen al nivell en curs; és a dir, s'exclou de l'anàlisi allò que succeeix amb les assignatures que els alumnes arrossegueu de cursos anteriors⁸.

El gràfic 35 es concentra en els impactes dels protocols de SMS sobre la probabilitat que mostren els alumnes de recuperar en l'avaluació extraordinària totes les assignatures que els quedaren pendents al juny (de nou, assignatures corresponents al nivell en curs). Els valors que es presenten equivalen als efectes marginals dels protocols SMS (models de regressió probit).

Finalment, el gràfic 36 mostra els impactes dels protocols de SMS sobre la probabilitat que presenten els alumnes d'acabar promocionant de curs (quan es troben a 1r, 2n o 3r d'ESO) o obtenint el graduat (4t d'ESO). Com en el gràfic anterior, els valors d'aquests impactes corresponen als efectes marginals (probit) dels diferents protocols de SMS.

Quadre 1. Com interpretar els coeficients de regressió (model lineal) i efectes marginals (model probit)

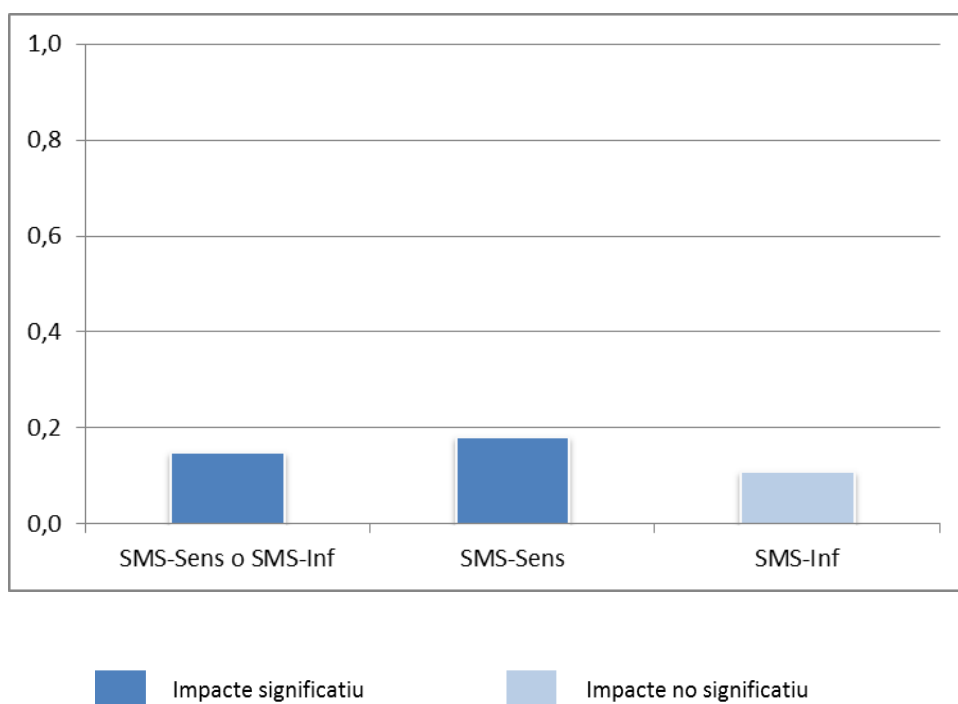
El coeficient d'una regressió lineal (OLS) indica com canvia el valor de l'outcome d'interès quan es modifica en una unitat el valor de la variable explicativa. Quan la variable explicativa és la participació en un programa, el seu coeficient assenyala els canvis en l'outcome fruit d'aquesta participació. Per exemple, per al cas d'un outcome com el nombre de matèries recuperades, un coeficient de 1,5 associat al fet que pares i mares rebin un determinat protocol de SMS voldria dir que rebre aquests missatges incrementa, de mitjana, en 1,5 el nombre total d'assignatures que els fills recuperen al setembre. La rellevància d'aquesta informació, però, dependrà de si el coeficient és estadísticament significatiu o no.

El valor de l'efecte marginal (model probit) equival a la diferència entre els outcomes de participants i controls que és producte del programa, mesurada en punts percentuals. Per exemple, si ens fixem en l'outcome de recuperar totes les assignatures pendents, un efecte marginal de 4,4 equivaldria a dir que, de mitjana, els fills de les famílies que reben SMS tenen un nivell de graduació 4,4 punts percentuals per sobre de la dels fills de les famílies que no el reben. Caldrà en tot cas determinar si el valor de l'efecte marginal és estadísticament significatiu, abans de pronunciar-se sobre l'interès d'aquesta troballa.

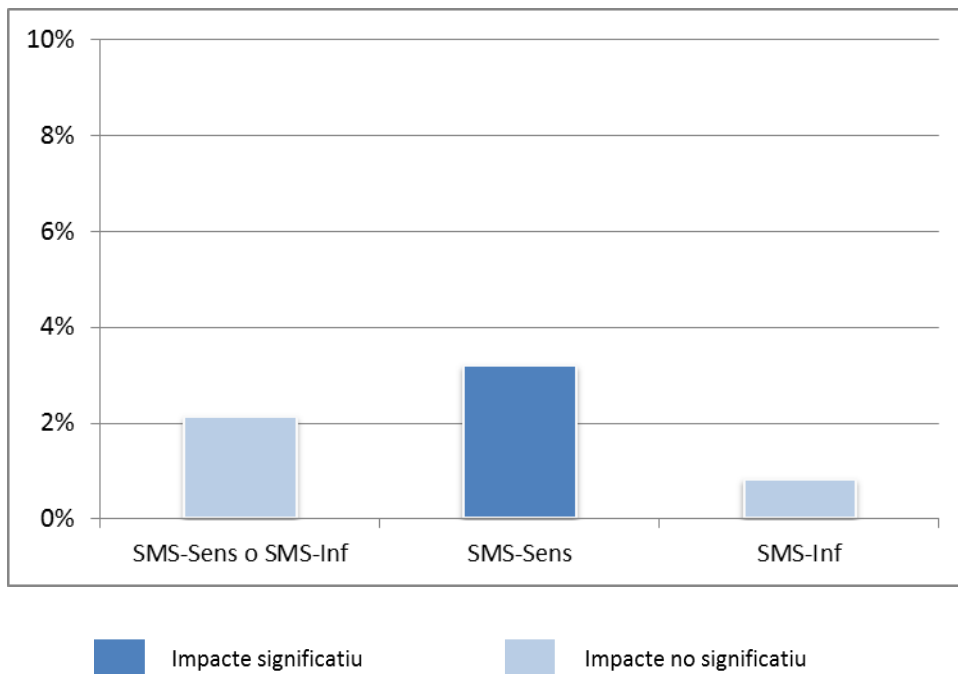
⁸ Els resultats d'impacte sobre la recuperació del conjunt d'assignatures (del nivell en curs i de cursos anteriors es poden consultar en l'annex 4).

En tot cas, recordem que les regressions realitzades estimen l'impacte específic dels protocols de SMS tot controlant pel pes d'altres variables rellevants: sexe de l'alumne, nivell d'estudis de pare i mare, ocupació de pare i mare, lloc de naixement de l'alumne, lloc de naixement de pare i mare, llar monoparental o no, ser alumne repetidor, nombre d'assignatures suspeses al juny, nivell/curs i institut de referència. Els càlculs es realitzen definint clústers a nivell d'institut.

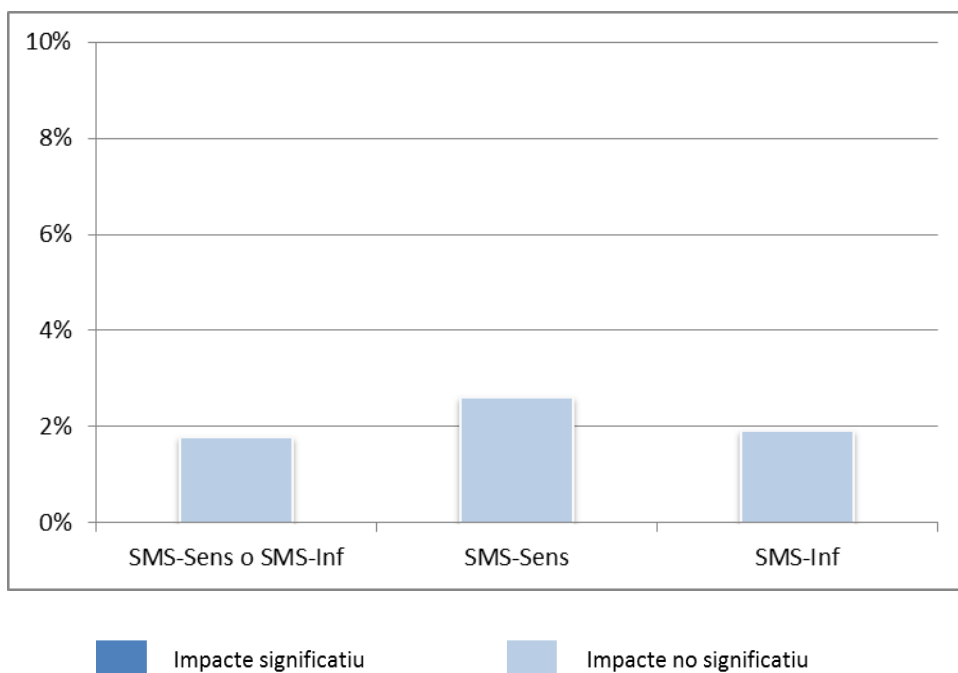
Gràfic 34. Impacte dels protocols de SMS sobre el nombre d'assignatures recuperades (del nivell cursat)



Gràfic 35. Impacte dels protocols de SMS sobre la probabilitat de recuperar totes les assignatures (del nivell cursat)



Gràfic 36. Impacte dels protocols de SMS sobre la probabilitat de promocionar de curs o obtenir el graduat



Taula 41. Impactes dels protocols de SMS sobre els outcomes considerats

Outcomes	SMS-Sens o SMS-Inf	SMS-Sens	SMS-Inf
Assignatures recuperades	0,15*	0,18*	0,11
Recuperació completa	2,1%	3,2%*	0,8%
Graduació o promoció	1,8%	2,6%	1,9%

* Valor estadísticament significatiu (90% de confiança)

Una ullada global als gràfics 34, 35 i 36, i als valors de la taula 41, indiquen que els **efectes mitjans** que aconsegueixen tenir els protocols de SMS sobre els outcomes educatius considerats són força limitats, i sovint no significatius des d'un punt de vista estadístic. Aquests resultats no haurien de sorprendre, considerant que ens trobem davant d'un tipus d'intervenció de molt baixa intensitat. I tanmateix, hauríem de concloure que els resultats de l'actuació van en la bona direcció i, de fet, alguns d'ells es tradueixen en impactes estadísticament significatius. Més concretament:

- Rebre el protocol SMS-Sens o el protocol SMS-Inf s'associa a:
 - Un impacte estadísticament significatiu sobre el nombre mitjà d'assignatures que es recuperen al setembre. De mitjana, els alumnes les famílies dels quals reben un o altre tipus de SMS recuperen 0,15 assignatures. Vol dir que un alumne que dugui 7 assignatures a setembre, en recuperarà 1 gràcies a la intervenció.
 - Uns impactes positius no significatius sobre la probabilitat dels alumnes de: a) recuperar al setembre totes les assignatures pendents, b) promocionar de curs (1r, 2n i 3r d'ESO) o obtenir el graduat (4t d'ESO).
- Rebre el protocol SMS-Sens s'associa a:
 - Un impacte estadísticament significatiu sobre el nombre mitjà d'assignatures que es recuperen al setembre. De mitjana, els alumnes les famílies dels quals reben un SMS-Sens recuperen 0,18 assignatures. Això és, un alumne que dugui 7 assignatures a setembre, en recuperarà 1,26 gràcies a la intervenció.
 - Un impacte estadísticament significatiu sobre la probabilitat dels alumnes de recuperar al setembre totes les assignatures pendents. De mitjana, els alumnes

les famílies dels quals reben un SMS-Sens incrementen en 3,2 punts percentuals la seva probabilitat de recuperar al setembre el conjunt d'assignatures pendents.

- Un impacte positiu no significatiu sobre la probabilitat de promocionar de curs (1r, 2n i 3r d'ESO) o obtenir el graduat (4t d'ESO).
- Rebre el protocol SMS-Inf s'associa a:
 - Uns impactes positius no significatius sobre el nombre mitjà d'assignatures que es recuperen al setembre i sobre la probabilitat de, a) recuperar al setembre totes les assignatures pendents, b) promocionar de curs (1r, 2n i 3r d'ESO) o obtenir el graduat (4t d'ESO).

Pel que fa als **impactes diferencials** dels protocols de SMS (taula 42), destaquem dues conclusions:

- D'una banda, no s'observen efectes diferencials de cap dels protocols en funció del nivell/curs de l'estudiant, del tipus de matèries a recuperar (matemàtiques, llengua catalana o llengua castellana), del seu sexe, de la procedència familiar (d'origen estranger o no) ni del nivell formatiu de pare o mare.
- En canvi, sí es detecta l'existència d'efectes diferencials de la intervenció segons el nombre d'assignatures que els alumnes tenen pendents de recuperar al setembre. En concret, el protocol SMS-Inf es mostra més efectiu entre els alumnes que tenen un rang intermig d'assignatures a recuperar (de 3 a 5) que entre els que tenen un interval més reduït (1 a 2) i més elevat (més de 5). En concret, segons es mostra en els gràfics 37 i 38:
 - Rebre un protocol de SMS-Inf té un impacte estadísticament significatiu per als alumnes amb 3 a 5 assignatures suspeses al juny, pel que fa a: a) nombre d'assignatures recuperades (0,44; o el que és el mateix, un alumne que dugui 7 assignatures a setembre, en recuperarà 3); b) probabilitat de recuperar totes les assignatures pendents (increment de 9,6 punts percentuals).

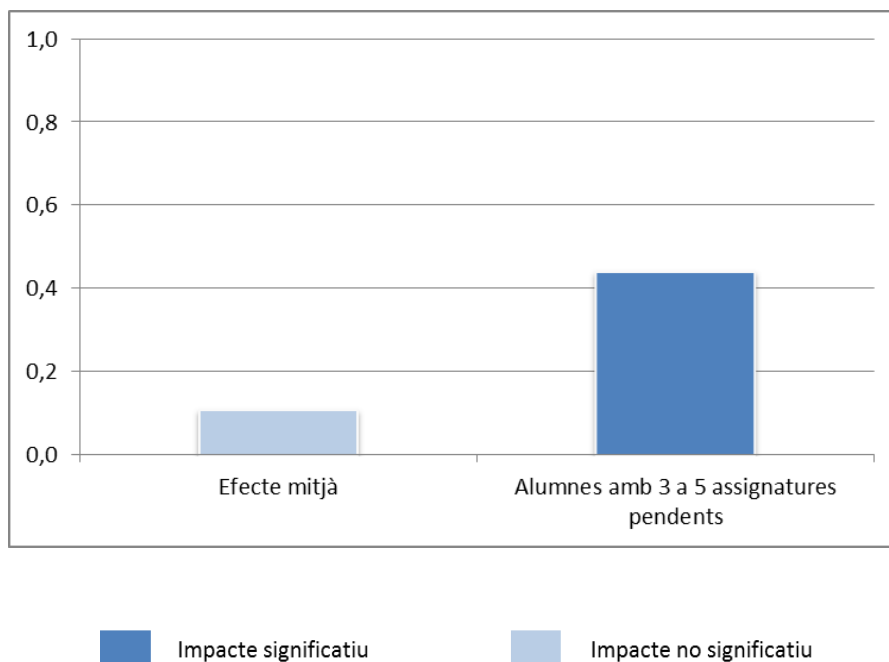
Taula 42. Impactes diferencials dels protocols de SMS segons diferents col·lectius d'alumnes i assignatures, per outcomes d'interès

Efectes diferencials	SMS-Sens o SMS-Inf			SMS-Sens			SMS-Inf		
	Assignatures recuperades	Recuperació completa	Graduació o promoció	Assignatures recuperades	Recuperació completa	Graduació o promoció	Assignatures recuperades	Recuperació completa	Graduació o promoció
Global	0,15*	Nul	Nul	0,18*	3,2%*	Nul	Nul	Nul	Nul
Sexe	Nul	Nul	Nul	Nul	Nul	Nul	Nul	Nul	Nul
Nivell/Curs	Nul	Nul	Nul	Nul	Nul	Nul	Nul	Nul	Nul
Assign pendents	Nul	Nul	Nul	Nul	Nul	Nul	0,44* (3 a 5 suspeses)	9,6%* (3 a 5 suspeses)	Nul
Procedència pare/mare	Nul	Nul	Nul	Nul	Nul	Nul	Nul	Nul	Nul
Formació pare/mare	Nul	Nul	Nul	Nul	Nul	Nul	Nul	Nul	Nul
Matemàtiques	n.a.	Nul	n.a.	n.a.	Nul	n.a.	n.a.	Nul	n.a.
Ll. Catalana	n.a.	Nul	n.a.	n.a.	Nul	n.a.	n.a.	Nul	n.a.
Ll. Castellana	n.a.	Nul	n.a.	n.a.	Nul	n.a.	n.a.	Nul	n.a.

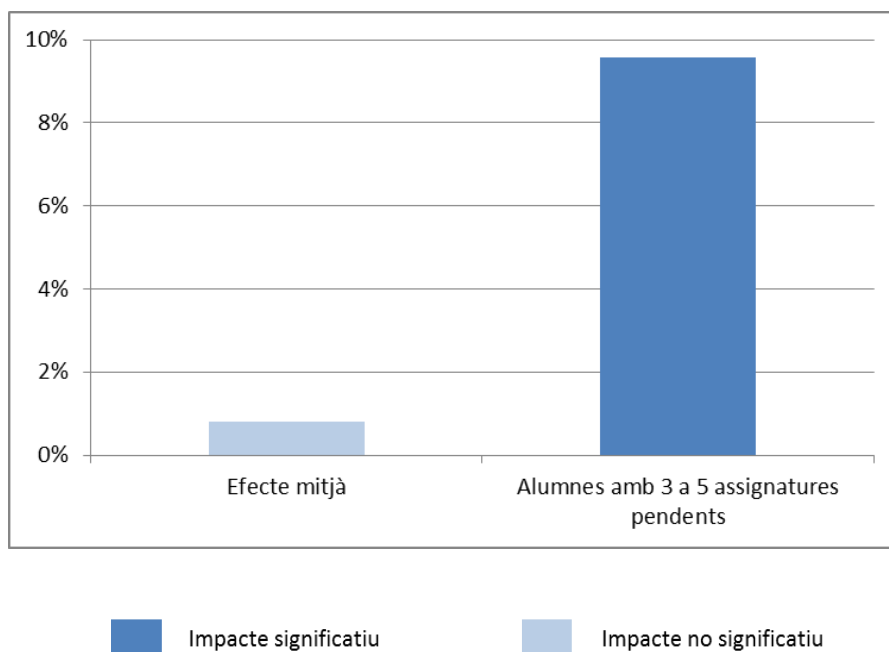
* Valor estadísticament significatiu (90% de confiança)

n.a. no aplica

Gràfic 37. Efecte mitjà i sobre els alumnes amb 3 a 5 assignatures suspeses del protocol SMS-Inf: nombre d'assignatures recuperades (del nivell cursat)



Gràfic 38. Efecte mitjà i sobre els alumnes amb 3 a 5 assignatures suspeses del protocol SMS-Inf: probabilitat de recuperar totes les assignatures (del nivell cursat).



En resum, destacariem els següents elements de síntesi:

- Els efectes mitjans dels protocols de SMS sobre els outcomes educatius considerats tendeixen a ser reduïts, si bé alguns d'ells es mostren estadísticament significatius. Aquesta conclusió és particularment rellevant si atenem al caràcter poc costós (en termes logístics i econòmics) de la intervenció.
- Vist des del punt de vista dels outcomes d'interès, podria concloure's que els protocols de SMS aconsegueixen tenir algun impacte reduït (tot i que estadísticament significatiu) sobre el volum d'assignatures que aconsegueixen recuperar-se, si bé aquest efecte no arriba a concretar-se en un increment en la probabilitat d'acabar passant de curs o obtenint el graduat d'ESO.
- Vist des del punt de vista de la modalitat de SMS, sembla que el protocol SMS-Sens es mostra globalment més efectiu que el protocol SMS-Inf. Això és, de forma general semblaria que un tipus de SMS adreçat a conscienciar les famílies sobre la importància de la recuperació de setembre funciona millor que no pas una modalitat de SMS purament informativa sobre el progrés del programa i l'avaluació extraordinària.
- En canvi, l'anàlisi dels efectes diferencials de la intervenció determina que el protocol SMS-Inf sí pot resultar efectiu per als alumnes que tenen entre 3 i 5 assignatures suspeses (en comparació amb aquells que en tenen més o menys). Pel que fa a la resta de característiques acadèmiques i d'extracció social dels alumnes, cap d'elles sembla associar-se a una major o menor capacitat d'impacte de cap dels protocols de SMS.

6. Recomanacions

El primer bloc de propostes que s'enumeren a continuació es deriva dels exercicis de seguiment i caracterització dels participants a Èxit Estiu. Cal dir que aquestes recomanacions no se sustenten en una anàlisi de l'impacte ni de la implementació del programa, cosa que les dotaria de força més fonamentació.

El segon bloc de propostes fa referència a la definició d'una estratègia d'enviaments SMS com la que s'ha testat aquí, i es fonamenta en els resultats de l'avaluació d'impacte realitzada.

6.1 Propostes relatives al programa general, Èxit Estiu

6.1.1 Pel que fa a l'accés al programa

En les dues primeres edicions del programa (2013 i 2014) s'assignà a cada centre, públic o concertat, un màxim de 40 places de 1r a 4t d'ESO per a alumnes del programa. L'any 2015 aquest límit s'ha flexibilitzat, de manera que alguns instituts han arribat a superar la cinquantena d'alumnes participants a Èxit Estiu. En tot cas, correspon al professorat seleccionar els alumnes que participaran en el programa, considerant el nombre de matèries suspeses al juny i les actituds i motivacions percebudes en l'alumne.

En els seus orígens, el programa tractà de prioritzar l'accés d'alumnes amb 2 a 4 assignatures suspeses en la convocatòria ordinària de juny. Actualment, aquest criteri és lluny d'aplicar-se estrictament.

Tot plegat fa que, probablement, la cobertura del programa no sigui la més equitativa i equilibrada possible, alhora que dificulta planificar bé l'ajust entre els continguts de les activitats i les necessitats finalment ateses.

Tenint això en compte, convindria considerar:

- Establir un sistema general d'accés al programa que redistribuís el nombre de places als instituts sol·licitants d'acord amb un llindar de necessitats comú. D'aquesta manera, les places corresponents a cada institut es determinarien considerant el nombre d'alumnes que, en cada cas, es troben per sobre d'aquest llindar. El llindar hauria de fer referència a un barem de resultats educatius, i es podria derivar de fonts

diverses (qualificacions numèriques dels alumnes en avaluacions finals, proves de competències, proves diagnòstiques, etc.).

- No incloure en el programa alumnes amb dues o menys assignatures pendents d'examinar al setembre. Aquests alumnes tenen garantit la promoció de curs o l'obtenció del graduat d'ESO i probablement els seus incentius a aprofitar el programa siguin inferiors als d'alumnes amb més assignatures suspeses.
- El plantejament de les dues mesures anteriors tindria sobretot sentit en cas de restriccions en l'oferta de places d'Èxit Estiu i de demanda desatesa en determinats instituts.

6.1.2 Pel que fa als continguts

Els monitors encarregats de les activitats de reforç contemplades en el programa atenen una diversitat d'alumnes molt elevada. En el terreny estrictament acadèmic, es troben participant en el programa alumnes amb més i amb menys assignatures a recuperar, matèries de continguts diversos, del curs present i pendents de cursos anteriors, etc. De nou, aquesta situació pot dificultar una correcta planificació de l'ajust entre l'estructura de continguts de les activitats i les necessitats acadèmiques a què es pretén fer front.

Considerant l'anterior, es podria plantejar:

- Una especialització curricular de les activitats del programa. Tenint a més en compte que les assignatures amb més prevalença entre les suspeses són les matemàtiques i la llengua catalana, es podria pensar en una divisió de l'estructura del programa en tres modalitats:
 - d) "Èxit Estiu matemàtiques", que encararia les activitats de reforç a la recuperació de la matèria de matemàtiques de cursos diferents.
 - e) "Èxit Estiu català", que oferiria un reforç adreçat a la recuperació de l'assignatura de llengua catalana en els diferents cursos.
 - f) "Èxit Estiu general", que mantindria l'esquema i l'estructuració de continguts actual.

Aquesta especialització afectaria tant a l'estructuració i planificació dels continguts del programa com al perfil de voluntaris als quals s'assignarien les activitats de les seves diferents modalitats.

En tot cas, caldria garantir la incardinació entre els continguts de les tasques de reforç escolar contemplades pel programa (sigui quina sigui la seva modalitat) i els continguts especificats en els dossiers d'estiu elaborats pels mateixos instituts. Aquesta proposta passa forçosament per assegurar que des dels centres educatius s'elaboren aquests dossiers de forma adequada.

6.1.3 Pel que fa al mes d'agost

Èxit Estiu 2015 ha programat les seves activitats al llarg de tres setmanes del mes de juliol. Aquesta programació deixa una llarg parèntesi entre la finalització del programa i els exàmens de setembre, fet que pot reproduir els efectes de l'abans descrit fenomen del "summer loss". Per tal d'evitar aquesta circumstància, es podria plantejar:

- Estendre a quatre les setmanes del programa, fent coincidir la quarta setmana amb la darrera setmana del mes d'agost, just abans de les dates dels exàmens de setembre. Aquesta possibilitat es podria plantejar al conjunt dels instituts, cursos i alumnes participants en el programa, o a una selecció de participants.

6.1.4 Recursos de suport: el "portal per a l'Èxit"

El Consorci d'Educació de Barcelona és a punt de pilotar la posada en marxa d'un espai web adreçat als alumnes de secundària i dissenyat amb l'objectiu de proporcionar-los suport a l'estudi al llarg del curs, el denominat "portal per a l'Èxit".

- Convindria assegurar que aquest portal permet també oferir un espai de suport específic per als participants d'Èxit Estiu, amb materials i continguts adequats a les necessitats de recuperació de les diferents matèries. Aquest espai hauria d'estar plenament operatiu mentre durin les vacances d'estiu, incloent el mes d'agost.

6.1.5 Pel que fa a l'avaluació d'Èxit Estiu

Qualsevol exercici d'avaluació que es proposi fer del programa requerirà adequar les fonts d'informació actualment disponibles. Com es descriu en l'apartat 1.5, el sol

seguiment dels resultats dels participants d'Èxit Estiu ha demanat la combinació de diferents bases de dades (registres d'inscrits, enquestes, SAGA, graelles de resultats ad-hoc), totes elles amb dèficits i errors de registre importants. A més, l'accés a aquesta informació en la majoria dels casos no ha pogut fer-se de forma centralitzada.

Superar aquesta situació passaria per:

- Disposar d'un autèntic sistema de registres individuals susceptible de permetre completar i integrar aquest conjunt d'informacions al voltant d'un nexa central: l'alumne. Cal, per tant, culminar amb urgència el denominat sistema RALC, actualment impulsat des del Departament d'Ensenyament.
- Facilitar que les diverses administracions educatives tinguin accés directe i centralitzat als registres acadèmics individuals (i a aquells que s'hi vinculin) dels diversos centres educatius.
- De forma més específica, estandarditzar el sistema d'inscripció i registre de participants a Èxit Estiu, sobre la base de llistats d'alumnes autogenerats des del mateix sistema d'informació central.

Aquestes millores en el sistema d'informació haurien de revertir en un millor seguiment i avaluació del programa. Però no n'hi ha prou. En particular, avançar cap a una autèntica avaluació del programa demanaria:

- Pensar en les condicions d'avaluabilitat del programa en el moment de dissenyar la posada en marxa de les seves futures edicions. Aquest requeriment aplica tant a l'aposta per realitzar bones avaluacions de la seva implementació com avaluacions rigoroses del seu impacte. En particular, preveure l'avaluació de l'impacte del programa exigiria preveure la identificació de grups de comparació vàlids, mitjançant dissenys experimentals o quasi-experimentals.

6.2 Propostes relatives als protocols d'enviaments de SMS

De forma general, les conclusions de l'avaluació experimental d'impacte de l'actuació basada en l'enviament de SMS a les famílies dels alumnes participants a Èxit Estiu avalarien la seva eventual reedició. Aquesta reedició, però, hauria de considerar:

- Pel que fa als continguts, prioritzar els SMS de tipus sensibilitzador per sobre dels exclusivament informatius. En aquesta mateixa línia, convindria insistir en el valor de la personalització del missatge, incorporant-hi el nom de l'alumne. Així mateix, podria plantejar-se la possibilitat de fer figurar el nom del director/a del centre com a remitent del SMS.
- Pel que fa als col·lectius a prioritzar, semblaria justificat apostar per adreçar els protocols SMS a les famílies d'alumnes amb un rang intermig d'assignatures a recuperar, atès que és en aquest grup on la intervenció s'ha mostrat més efectiva.

Altres innovacions podrien incloure:

- Testar l'efectivitat d'un protocol desplegat al llarg del curs ordinari, amb esquemes diversos pel que fa a la freqüència de SMS programats. Per exemple, un esquema podria incorporar enviaments regulars al llarg del curs, mentre que un altre concentraria els enviaments en els períodes previs a les avaluacions trimestrals i finals.
- Comparar l'efectivitat de SMS de contingut sensibilitzador i informatiu amb la de SMS de contingut curricular, on s'informi les famílies d'alguns progressos acadèmics dels fills.
- Comparar l'efectivitat d'un protocol de SMS amb la d'un protocol d'enviament d'emails, amb continguts i periodicitats equiparables.
- Comparar l'efectivitat dels protocols d'enviament de SMS (i/o emails) a les famílies amb la de protocols d'enviament de SMS (i/o emails) als propis alumnes.

Referències

- Alegre, M. A. (2015). *Guia pràctica 11 - Com avaluar l'impacte de les polítiques educatives* (Guia pràctica 11). Barcelona: Institut Català d'Avaluació de Polítiques Públiques.
- Allen, C. S., Chen, Q., Willson, V. L., & Hughes, J. N. (2009). Quality of Research Design Moderates Effects of Grade Retention on Achievement: A Meta-Analytic, Multilevel Analysis. *Educational Evaluation and Policy Analysis*, 31(4), 480-499.
- Bergman, P. (2014). *Parent-child information frictions and human capital investment: Evidence from a field experiment*. Working paper.
- Black, A., Somers, M.-A., Doolittle, F., Unterman, R., & Grossman, J. B. (2009). *The Evaluation of Enhanced Academic Instruction in After-School Programs* (No. NCEE 2009-4077). IES-NCEEER.
- Castleman, B. L., & Page, L. C. (2014). *Freshman Year Financial Aid Nudges: An Experiment to Increase FAFSA Renewal and College Persistence* (EdPolicyWorks Working Paper No 29). Curry School of Education, University of Virginia.
- Castleman, B., & Page, L. (2014). *Summer Nudging: Can Personalized Text Messages and Peer Mentor Outreach Increase College Going Among Low-Income High School Graduates?* (Working Paper Series No. 9). Education Policy Works, Curry School of Education, University of Virginia.
- Chaplin, D., & Capizzano, J. (2006). Impacts of a summer learning program: A random assignment study of Building Educated Leaders for Life (BELL). *Washington, DC: The Urban Institute*. Retrieved August, 12, 2006.
- Collet, J., & Tort, A. (2011). *Famílies, escola i èxit: millorar els vincles per millorar els resultats*. Barcelona: Fundació Jaume Bofill.
- Comas, M., Escapa, S., & Abellán, C. (2014). *Com participen mares i pares a l'escola? Diversitat familiar i d'implicació en educació*. Barcelona: Fundació Jaume Bofill.
- Cooper, H., Charlton, K., Valentine, J. C., Muhlenbruck, L., & Borman, G. D. (2000). Making the Most of Summer School: A Meta-Analytic and Narrative Review. *Monographs of the Society for Research in Child Development*, 65(1), i-127.
- Duflo, E., Glennerster, R., & Kremer, M. (2007). Using randomization in development economics research: A toolkit. *Handbook of development economics*, 4, 3895-3962.
- Dupriez, V., Dumay, X., & Vause, A. (2008). How Do School Systems Manage Pupils' Heterogeneity? *Comparative Education Review*, 52(2), 245-273.
- Eurofound. (2012). NEETs – Young people not in employment, education or training: Characteristics, costs and policy responses in Europe. Publications Office of the European Union.
- Goos, M., Schreier, B. M., Knipprath, H. M. E., De Fraine, B., Van Damme, J., & Trautwein, U. (2013). How Can Cross-Country Differences in the Practice of Grade Retention Be Explained? A Closer Look at National Educational Policy Factors. *Comparative Education Review*, 57(1), 54-84.
- Heyns, B. (1978). *Summer learning and the effects of schooling*. Academic Press New York.
- Holmes, C. T. (1989). Grade level retention effects: A meta-analysis of research studies. *Flunking grades: Research and policies on retention*, 16, 33.
- Jacob, B. A., & Lefgren, L. (2009). The effect of grade retention on high school completion. *American Economic Journal: Applied Economics*, 33-58.

- Jeynes, W. H. (2005). A Meta-Analysis of the Relation of Parental Involvement to Urban Elementary School Student Academic Achievement. *Urban Education, 40*(3), 237-269.
- Jeynes, W. H. (2007). The Relationship Between Parental Involvement and Urban Secondary School Student Academic Achievement A Meta-Analysis. *Urban Education, 42*(1), 82-110.
- Jimerson, S. R. (2001). Meta-analysis of grade retention research: Implications for practice in the 21st century. *School Psychology Review, 30*(3), 420-437.
- Kraft, M., & Rogers, T. (2015). The Underutilized Potential of Teacher-to-Parent Communication: Evidence from a Field Experiment. *Economics of Education Review, 47*, 49-63.
- Lavecchia, A. M., Liu, H., & Oreopoulos, P. (2014). *Behavioral Economics of Education: Progress and Possibilities*. National Bureau of Economic Research.
- Levitt, S. D., List, J. A., Neckermann, S., & Sadoff, S. (2012). *The behavioralist goes to school: Leveraging behavioral economics to improve educational performance*. National Bureau of Economic Research.
- Linden, L. L., Herrera, C., & Grossman, J. B. (2011). *Achieving Academic Success After School: A Randomized Evaluation of the Higher Achievement Program*. Working Paper for the University of Texas at Austin, Department of Economics.
- Manacorda, M. (2008). *The cost of grade retention* (CEP Discussion Paper No. 878). London: Centre for Economic Performance, London School of Economics and Political Science.
- Manacorda, M. (2012). The cost of grade retention. *Review of Economics and Statistics, 94*(2), 596-606.
- McCombs, J. S., Augustine, C. H., Schwartz, H. L., Bodilly, S. J., McInnis, B., Lichter, D. S., & Cross, A. B. (2011). *Making summer count. How summer programs can boost children's learning*. Santa Monica, CA: RAND Corporation.
- OECD. (2012). *Grade Expectations How Marks and Education Policies Shape Students' Ambitions* (OECD Publishing). Paris.
- Snipes, J., Huang, C.-W., Jaquet, K., & Finkelstein, N. (2015). *The Effects of the Elevate Math Summer Program on Math Achievement and Algebra Readiness*. IES-NCEERA and WestED.
- Somers, M.-A., Welbeck, R., Grossman, J. B., & Gooden, S. (2015). An Analysis of the Effects of an Academic Summer Program for Middle School Students. *New York: MDRC, March*.
- Terzian, M., Moore, K. A., & Hamilton, K. (2009). *Effective and promising summer learning programs and approaches for economically-disadvantaged children and youth*. Child Trends & Wallace Foundation.
- Thaler, R. H., & Sunstein, C. R. (2008). *Nudge: Improving decisions about health, wealth, and happiness*. Yale University Press.
- Van Voorhis, F. L., Maier, M. F., Epstein, J. L., Lloyd, C., & Leung, T. (2013). The impact of family involvement on the education of children age 3 to 8. MDRC New York, NY.
- York, B. N., & Loeb, S. (2014). *One Step at a Time: The Effects of an Early Literacy Text Messaging Program for Parents of Preschoolers*. National Bureau of Economic Research.
- Zvoch, K., & Stevens, J. J. (2013). Summer school effects in a randomized field trial. *Early Childhood Research Quarterly, 28*(1), 24-32.

Annex 1. Dades de participació

Taula A1. Alumnes d'Èxit Estiu 2015, per centre i curs. Centres públics

Nom institut	Curs	Alumnes inscrits	Alumnes amb informe
INS-1	1	12	13
	2	12	11
	3	10	8
	4	1	2
	Total	35	34
INS-2	1	7	7
	2	12	12
	3	17	16
	Total	36	35
INS-3	1	14	14
	2	14	13
	3	14	14
	4	9	10
	Total	51	51
INS-4	1	19	17
	2	14	17
	3	8	8
	4	5	5
	Total	46	47
INS-5	1	10	10
	2	8	8
	3	7	7
	4	7	7
	Total	32	32
INS-6	1	4	4
	2	8	8
	3	7	7
	4	7	6
	Total	26	25
INS-7	1	20	18
	2	12	10
	3	9	10
	4	12	12
	Total	53	50

Nom institut	Curs	Alumnes inscrits	Alumnes amb informe
INS-8	1	11	12
	2	11	12
	3	12	14
	4	16	17
	Total	50	55
INS-9	1	13	14
	2	13	16
	3	13	14
	4	9	9
	Total	48	53
INS-10	1	11	9
	2	17	19
	3	11	12
	4	10	10
	Total	49	50
INS-11	1	11	11
	2	8	8
	3	13	13
	4	9	9
	Total	41	41
INS-12	1	7	8
	2	14	14
	3	9	9
	4	6	6
	Total	36	37
INS-13	1	11	11
	2	11	11
	3	9	9
	4	10	9
	Total	41	40
INS-14	1	17	16
	2	24	22
	3	14	15
	4	3	3
	Total	58	56
INS-15	1	10	10
	2	10	10
	3	10	10

Nom institut	Curs	Alumnes inscrits	Alumnes amb informe
	4	10	10
	Total	40	40
INS-16	1	9	8
	2	14	15
	3	6	7
	4	11	10
	Total	40	40
INS-17	1	14	14
	2	12	13
	3	10	13
	4	5	5
	Total	41	45
INS-18	1	20	18
	2	24	23
	3	18	16
	4	15	13
	Total	77	70
INS-19	1	10	10
	2	6	6
	3	9	10
	4	7	7
	Total	32	33
INS-20	1	13	13
	2	20	19
	3	7	7
	4	5	5
	Total	45	44
INS-21	1	5	5
	2	6	5
	3	9	9
	4	1	1
	Total	21	20
INS-22	1	11	9
	2	7	9
	3	16	16
	4	1	3
	Total	35	37
INS-23	1	5	5

Nom institut	Curs	Alumnes inscrits	Alumnes amb informe
	2	7	7
	3	7	8
	4	7	8
	Total	26	28
INS-24	1	17	14
	2	14	14
	3	12	12
	Total	43	40
INS-25	1	13	13
	2	13	15
	3	6	7
	4	5	5
	Total	37	40
INS-26	1	7	6
	2	12	11
	3	10	9
	4	10	10
	Total	39	36
INS-27	1	10	10
	2	8	8
	3	10	10
	4	11	11
	Total	39	39
INS-28	1	13	12
	2	16	17
	3	9	9
	Total	38	38
INS-29	1	10	10
	2	11	11
	3	6	7
	4	6	6
	Total	33	34
INS-30	1	8	9
	2	8	8
	3	18	16
	4	7	7
	Total	41	40
INS-31	1	9	9

Nom institut	Curs	Alumnes inscrits	Alumnes amb informe
	2	10	11
	3	13	14
	4	8	7
	Total	40	41
INS-32	1	10	9
	2	16	18
	3	9	8
	4	1	1
	Total	36	36
INS-33	1	13	13
	2	11	12
	3	10	10
	4	11	11
	Total	45	46
INS-34	1	9	9
	2	5	7
	3	13	12
	4	5	5
	Total	32	33
INS-35	1	8	8
	2	5	9
	3	4	4
	4	4	4
	Total	21	25
INS-36	1	7	8
	2	17	16
	3	16	16
	4	5	5
	Total	45	45
INS-37	1	11	10
	2	10	10
	3	13	10
	4	9	8
	Total	43	38
INS-38	1	9	9
	2	13	12
	3	20	17
	4	3	3

Nom institut	Curs	Alumnes inscrits	Alumnes amb informe
	Total	45	41
INS-39	1	5	6
	2	5	5
	3	2	2
	4	1	1
	Total	13	14
INS-40	1	10	9
	2	12	9
	3	8	8
	4	9	6
	Total	39	32
INS-41	1	10	10
	2	11	11
	3	9	10
	4	12	12
	Total	42	43
INS-42	1	16	16
	2	12	12
	3	10	9
	4	3	2
	Total	41	39
INS-43	1	7	10
	2	3	4
	3	7	8
	4	2	5
	Total	19	27
INS-44	1	16	16
	2	12	12
	3	8	8
	4	6	6
	Total	42	42
INS-45	1	10	10
	2	10	10
	3	11	11
	4	7	6
	Total	38	37
INS-46	1	8	9
	2	9	9

Nom institut	Curs	Alumnes inscrits	Alumnes amb informe
	3	13	14
	4	8	9
	Total	38	41
INS-47	3	2	2
	4	6	7
	Total	8	9
INS-48	1	2	2
	2	3	3
	Total	5	5
INS-49	1		16
	2		14
	3		11
	4		12
	Total		53
INS-50	1		9
	2		15
	3		9
	4		6
	Total		39

Taula A2. Alumnes d'Èxit Estiu 2015, per centre i curs. Centres concertats

Nom del centre	1r ESO	2n ESO	3r ESO	4t ESO	Total
Centre-1	3	4	2	1	10
Centre-2	2	5	1	8	16
Centre-3	5	2	5	4	16
Centre-4	9	4	9	7	29
Centre-5	9	10	6	5	30
Centre-6	4	6	5	5	20
Centre-7	10	15	5	3	33
Centre-8	2	9	3	8	22
Centre-9	5	5	8	0	18
Centre-10	13	7	10	11	41
Centre-11	2	2	3	11	18
Centre-12	8	8	7	8	31
Centre-13	7	10	12	10	39
Centre-14	4	6	4	6	20

Annex 2. Experiments “nudge” afins: exemples

Taula A3. Característiques bàsiques d'experiments amb noves formes de comunicació escola - famílies

Estudi	Etapa	Durada	Tipus missatge / control	Periodicitat missatge	Resultats
READY4K! (York & Loeb, 2014) San Francisco, 2013-2014 n = 519 famílies	Preescolar	Curs escolar (setembre a juny)	SMS <ul style="list-style-type: none"> • Protocol establert i progressiu de textos • Missatges “Fact”: per generar implicació, subratllant la importància de determinades habilitats • Missatges “Tip”: per incrementar l’eficàcia dels pares, amb proposta d’activitats educatives simples • Missatges “Growth”: per ampliar implicació i determinats consells • Control: missatges “placebo”, genèrics, informant del calendari de preinscripció a escoles bressol o de vacunacions. 	<ul style="list-style-type: none"> • Tractament: tres textos per setmana (dilluns, dimecres i divendres) • Control: un text cada dues setmanes 	<ul style="list-style-type: none"> • Increment significatiu de la freqüència amb què els pares interactuen de forma educativa amb els fills • Increment significatiu de l’interès dels pares pel progrés educatiu dels fills • Increment significatiu en consciència i reconeixement fonètic • Impactes particularment rellevants entre minories ètniques • Impactes particularment rellevants en el cas dels missatges més concrets i pràctics
Texting parents LA (Bergman, 2014) Los Angeles, 2010-2011 n = , 462 famílies (1 escola)	Middle School / High School	Curs escolar (gener a juny)	SMS / emails / trucades <ul style="list-style-type: none"> • Individualitzats • Informació detallada de notes i incompliments (deures, treball classe, exàmens, etc.) • Control: business as usual 	<ul style="list-style-type: none"> • Setmanal (aprox.) 	<ul style="list-style-type: none"> • Impactes positius en: assistència a classe, acompliment de deures, comportament, nivell acadèmic (GPA a la high school, i matemàtiques a la middle i high school)
Teacher-to-parent communication (Kraft & Rogers, 2015) Northeastern US, 2011-2012 n = 435 famílies (escoles diferents)	High School	Estiu (programa recuperació crèdits)	Trucades / SMS / emails <ul style="list-style-type: none"> • Individualitzats • Missatges “positius”: 1 frase destacant les coses que s’han fet bé i animant a continuar • Missatges de “millora”: 1 frase destacant allò que cal millorar • Control: business as usual 	<ul style="list-style-type: none"> • Setmanal • 4 missatges 	<ul style="list-style-type: none"> • Increment significatiu de 6,5 pp de la probabilitat de recuperar les assignatures pendents • Es mostren particularment efectius els missatges de “millora” • No s’incrementa el temps de conversa entre pares i fills, però sí el seguiment que fan els pares del progrés del fill • Els missatges de improvement van ser més pràctics, més llargs i més centrats en aspectes de fora l’escola més monitoritzables per part dels pares (deures i hàbits d’estudi) • Anàlisi cost-benefici favorable • No hi ha efectes diferencials per tipus d’alumne

Annex 3. Resultats per districte

Taula A4. Proporció d'alumnes segons nombre d'assignatures suspeses al juny, per districte. Centres públics

Núm. suspeses	Ciutat Vella	L'Eixample	Sants - Montjuïc	Les Corts	Sarrià-Sant Gervasi	Gràcia	Horta - Guinardó	Nou Barris	Sant Andreu	Sant Martí	Total
De 0 a 1	11,3%	7,7%	19,1%	0,0%	4,9%	7,9%	4,1%	14,8%	4,4%	3,5%	9,4%
De 2 a 4	27,5%	35,4%	37,3%	42,7%	47,6%	65,8%	44,6%	35,0%	43,1%	42,9%	39,6%
De 5 a 7	33,1%	39,2%	30,3%	36,0%	39,8%	21,1%	36,9%	32,9%	36,5%	39,7%	35,1%
De 8 a 10	16,9%	12,3%	9,9%	14,7%	5,8%	2,6%	10,3%	10,7%	12,2%	11,0%	11,1%
Més de 10	11,3%	5,4%	3,5%	6,7%	1,9%	2,6%	4,1%	6,5%	3,9%	2,9%	4,9%

Taula A5. Taxa de recuperació de totes les assignatures, segons assignatures suspeses al juny, per districte. Centres públics

Núm. suspeses	Ciutat Vella	L'Eixample	Sants - Montjuïc	Les Corts	Sarrià-Sant Gervasi	Gràcia	Horta - Guinardó	Nou Barris	Sant Andreu	Sant Martí	Total
1	36,0%	20,0%	68,0%		100,0%	100,0%	63,0%	65,0%	83,0%	67,0%	63,0%
2	22,0%	36,0%	50,0%	60,0%	59,0%	73,0%	32,0%	38,0%	40,0%	22,0%	40,0%
3	29,0%	23,0%	28,0%	20,0%	45,0%	38,0%	37,0%	24,0%	27,0%	20,0%	28,0%
4	6,0%	9,0%	18,0%	18,0%	30,0%	17,0%	23,0%	15,0%	26,0%	6,0%	16,0%
5	5,0%	6,0%	4,0%	0,0%	18,0%	0,0%	16,0%	10,0%	19,0%	6,0%	9,0%
6	18,0%	4,0%	3,0%	0,0%	0,0%	0,0%	16,0%	3,0%	14,0%	5,0%	7,0%
7	0,0%	0,0%	0,0%	0,0%	0,0%	0,0%	20,0%	10,0%	11,0%	3,0%	5,0%
8	0,0%	0,0%	7,0%	0,0%	0,0%	0,0%	0,0%	0,0%	0,0%	0,0%	1,0%
9	0,0%	0,0%	0,0%	0,0%	0,0%		11,0%	0,0%	0,0%	0,0%	2,0%
10	0,0%	0,0%	0,0%	0,0%	0,0%		0,0%	0,0%	0,0%	0,0%	0,0%

Taula A6. Taxa de promoció/graduació, segons assignatures suspeses al juny, per districte. Centres públics

Núm. suspeses	Ciutat Vella	L'Eixample	Sants - Montjuïc	Les Corts	Sarrià-Sant Gervasi	Gràcia	Horta - Guinardó	Nou Barris	Sant Andreu	Sant Martí	Total
1	100,0%	100,0%	100,0%		100,0%	100,0%	100,0%	100,0%	100,0%	100,0%	100,0%
2	100,0%	100,0%	100,0%	100,0%	100,0%	100,0%	100,0%	100,0%	100,0%	100,0%	100,0%
3	100,0%	92,0%	100,0%	100,0%	100,0%	88,0%	100,0%	100,0%	100,0%	80,0%	95,0%
4	100,0%	68,0%	97,0%	100,0%	100,0%	67,0%	100,0%	94,0%	94,0%	81,0%	91,0%
5	80,0%	61,0%	92,0%	92,0%	88,0%	33,0%	82,0%	90,0%	88,0%	58,0%	79,0%
6	88,0%	50,0%	90,0%	100,0%	77,0%	75,0%	96,0%	87,0%	91,0%	58,0%	80,0%
7	63,0%	56,0%	70,0%	88,0%	82,0%	100,0%	90,0%	84,0%	78,0%	63,0%	73,0%
8	67,0%	57,0%	80,0%	38,0%	0,0%	0,0%	50,0%	70,0%	75,0%	54,0%	62,0%
9	30,0%	50,0%	55,0%	50,0%	100,0%		44,0%	50,0%	75,0%	30,0%	47,0%
10	20,0%	20,0%	60,0%	100,0%	100,0%		14,0%	64,0%	50,0%	10,0%	40,0%

Taula A7. Ràtio d'assignatures recuperades, segons assignatures suspeses al juny, per districte. Centres públics

Núm. suspeses	Ciutat Vella	L'Eixample	Sants - Montjuïc	Les Corts	Sarrià-Sant Gervasi	Gràcia	Horta - Guinardó	Nou Barris	Sant Andreu	Sant Martí	Total
1	0,4	0,2	0,7	,	1,0	1,3	0,8	0,7	0,8	0,9	0,7
2	1,1	1,2	1,5	2,2	1,8	1,7	1,1	1,3	1,4	0,9	1,3
3	1,8	2,2	2,2	2,2	2,4	2,3	2,2	2,0	2,1	1,7	2,0
4	2,4	1,8	2,8	2,5	3,0	2,5	2,8	2,5	2,8	2,1	2,5
5	2,9	2,3	3,3	3,1	3,1	1,0	3,0	3,0	3,2	2,3	2,8
6	4,4	2,3	3,5	4,4	2,8	2,5	3,8	3,6	3,2	2,8	3,3
7	3,1	3,4	4,2	4,4	4,2	6,0	3,9	4,4	4,4	3,7	4,0
8	4,2	3,8	4,4	3,1	2,5	3,0	3,8	5,0	3,7	3,3	3,9
9	4,1	2,0	1,5	4,5	4,5	,	3,9	3,9	5,2	2,0	3,2
10	4,8	4,2	5,6	6,0	4,0	,	3,7	6,1	4,0	2,0	4,4

Annex 4: Protocols SMS

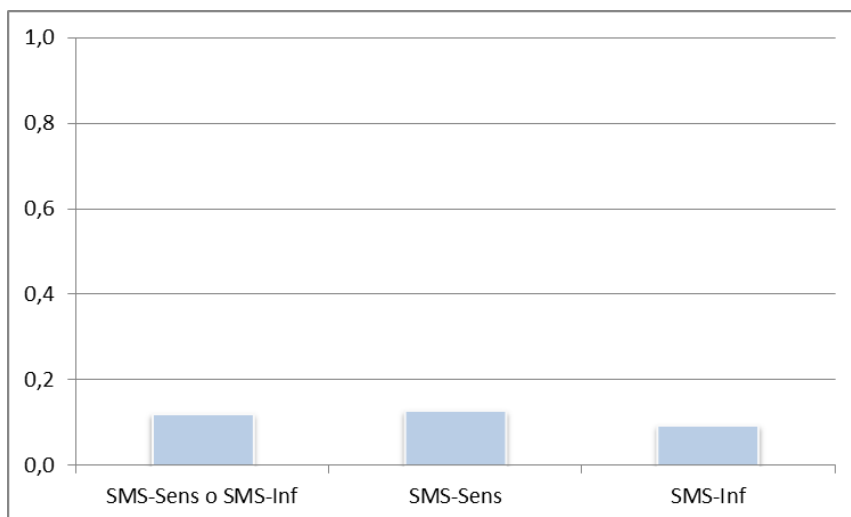
Taula A8. Continguts dels missatges - CATALÀ

Moment enviament		Protocol Sensibilització	Protocol Informació
Èxit Estiu	2a setmana (final)	<p>(1r, 2n, 3r ESO) INS Mila i Fontanals</p> <p>Manuela participa al programa Exit-Estiu, per preparar els exàmens de setembre. Com saps, aquests exàmens seran molt importants. Hi ha en joc que Manuela passi de curs i segueixi l'ESO amb normalitat</p> <p>(4t ESO) INS Mila i Fontanals</p> <p>Manuela participa al programa Exit-Estiu, per preparar els exàmens de setembre. Com saps, aquests exàmens seran molt importants. Hi ha en joc que Manuela obtingui el Graduat d'ESO, necessari per continuar estudiant i tenir millors oportunitats laborals</p>	<p>INS Mila i Fontanals</p> <p>Manuela ha acabat avui la 2a setmana d'Exit-Estiu. Aquest programa l'ajuda a preparar els exàmens de setembre. Queda 1 setmana de programa</p>
	3a setmana (final)	<p>INS Mila i Fontanals</p> <p>Preparar els exàmens de setembre no és senzill. És molt important que ajudis a Manuela a fer aquest esforç. Durant el mes d'agost, assegura't que repassa les assignatures amb regularitat. Anims!</p>	<p>INS Mila i Fontanals</p> <p>Avui ha acabat Exit-Estiu. Durant tres setmanes els monitors del programa han ajudat a Manuela a preparar els exàmens de setembre</p>
Agost	3 d'agost	<p>INS Mila i Fontanals</p> <p>Falta un mes per als exàmens de setembre. És molt important que aquest mes d'agost Manuela trobi moments per estudiar el que li ha quedat per a setembre. Pot aprofitar el material treballat a Exit-Estiu i el dossier d'estiu de l'institut.</p>	<p>INS Mila i Fontanals</p> <p>Falta un mes per als exàmens de setembre de Manuela. Pots trobar el calendari d'aquests exàmens al web de l'institut</p>
	17 d'agost	<p>INS Mila i Fontanals</p> <p>S'acosten els exàmens de setembre. És molt important que Manuela aprofiti aquestes setmanes per refrescar i repassar els continguts d'aquests exàmens. Som a l'esprint final, val la pena fer l'esforç</p>	<p>INS Mila i Fontanals</p> <p>Queden dues setmanes per als exàmens de setembre. Revisa la data i l'hora d'examen de Manuela. Pots informar-te al web de l'institut</p>
	24 d'agost	<p>(1r, 2n, 3r ESO) INS Mila i Fontanals</p> <p>Arriben els exàmens de setembre. És el moment que Manuela faci un darrer esforç i una repassada final als continguts dels exàmens. Recorda que Manuela es juga passar de curs i seguir l'ESO amb normalitat</p> <p>(4t ESO) INS Mila i Fontanals</p> <p>Arriben els exàmens de setembre. És el moment que Manuela faci un darrer esforç i una repassada final als continguts dels exàmens. Recorda que Manuela es juga poder obtenir el Graduat d'ESO</p>	<p>INS Mila i Fontanals</p> <p>Queda una setmana per als exàmens de setembre. Recorda la data i l'hora d'examen de Manuela. Pots informar-te al web de l'institut</p>

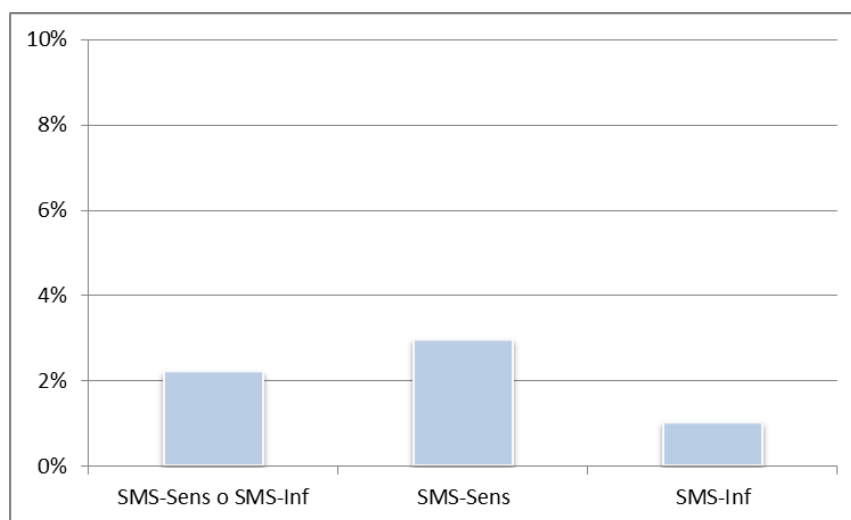
Annex 5. Resultats d'impacte (considerant total d'assignatures pendents)


Efectes mitjans


Gràfic A1. Impacte dels protocols de SMS sobre el nombre d'assignatures recuperades (nivell en curs i de cursos anteriors)



Gràfic A2. Impacte dels protocols de SMS sobre la probabilitat de recuperar totes les assignatures (nivell en curs i de cursos anteriors)

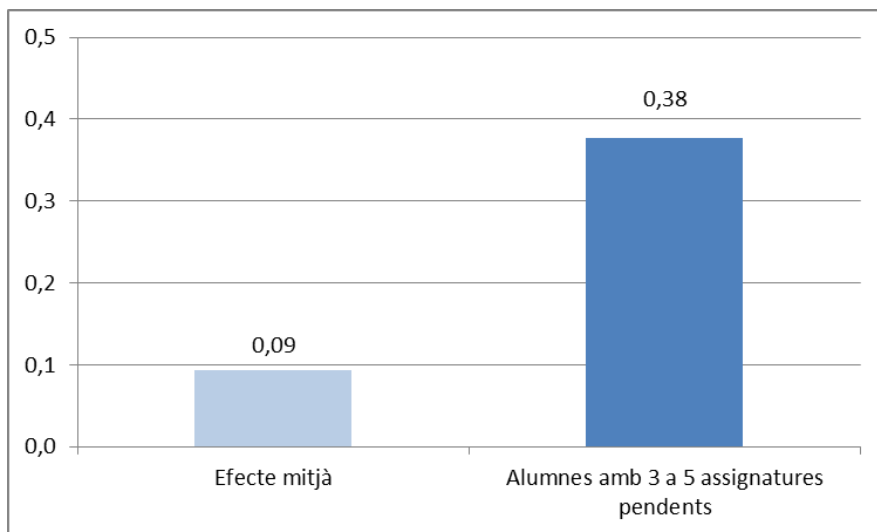


 Impacte significatiu

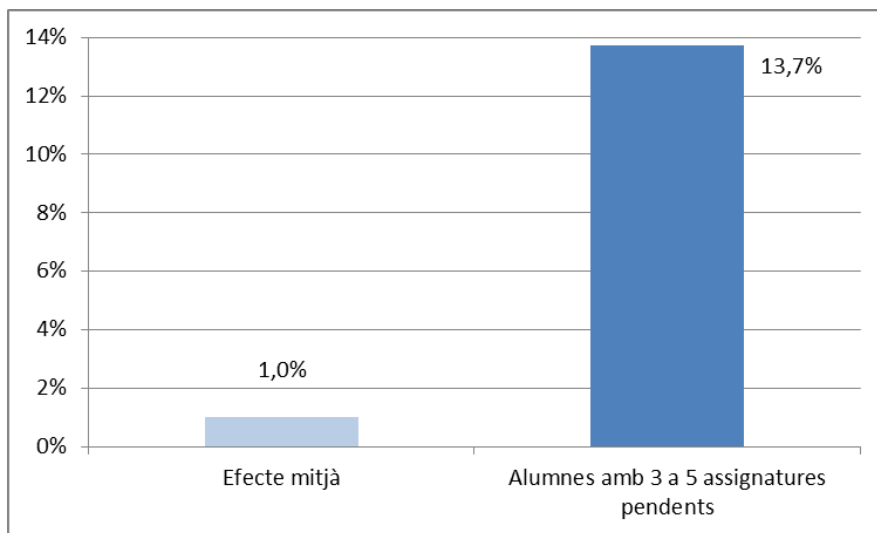
 Impacte no significatiu

Efectes diferencials

Gràfic A3. Efecte mitjà i sobre els alumnes amb 3 a 5 assignatures suspeses del protocol SMS-Inf: nombre d'assignatures recuperades (nivell en curs i de cursos anteriors)



Gràfic A4. Efecte mitjà i sobre els alumnes amb 3 a 5 assignatures suspeses del protocol SMS-Inf: probabilitat de recuperar totes les assignatures (nivell en curs i de cursos anteriors).



 Impacte significatiu  Impacte no significatiu