



ivàlua ✓

Institut Català d'Avaluació
de Polítiques Públiques

Programes Caixa d'Eines i EducArts

La introducció de l'educació artística en el sistema escolar

Nom del programa
Caixa d'Eines i EducArts

Programa impulsat per
Pla de Barris de Barcelona amb el suport de l'Institut de Cultura de Barcelona (ICUB), el Consorci d'Educació de Barcelona (CEB) i l'Institut Municipal d'Educació de Barcelona (IMEB)

Àmbit
Educació

Tipologia d'avaluació
Implementació

Objectiu
Conèixer el desplegament dels programes, el seus efectes i l'assoliment dels objectius inicials

Període d'anàlisi
2018-2021

Avaluació encarregada per
Foment de Ciutat S.A.

Avaluació realitzada per
Ivàlua

Analistes
Marçal Farré, Carla Cordoncillo, Federico Todeschini, Virginia Zalunardo i Julián de la Cruz

Data de realització
Juny 2021

El curs 2017-2018 s'inicien els programes Caixa d'Eines i EducArts amb la intenció d'apropar i potenciar les arts en l'àmbit escolar, utilitzant-les per assolir canvis en dues dimensions separades però relacionades entre si: la dimensió de l'estudiant i la dimensió escolar i comunitària. En la primera es pretén que l'alumnat desenvolupi les seves habilitats socials, emocionals i creatives incorporant les arts al currículum acadèmic. En la segona, els programes tracten de reduir la segregació educativa a través de millorar les dinàmiques de centre, les pràctiques docents i les relacions amb l'entorn.

Hi ha certes diferències entre el model d'EducArts i el de Caixa d'Eines

El projecte EducArts ofereix una oferta més homogènia, ja que tot l'equip artístic prové de la mateixa entitat, mentre que en el Caixa d'Eines cada centre col·labora amb una entitat diferent. EducArts s'adopta en una major intensitat, oferint les activitats a tots els cursos de l'escola, mentre Caixa d'Eines ho fa només per alguns cursos.

Els programes generen canvis en la docència

Les activitats han incitat processos de reflexió sobretot individual en els equips docents, que en la majoria dels casos han portat a canvis puntuals a diferents nivells de la pràctica educativa.

Es generen habilitats no tan habituals en l'alumnat

Els programes desperten una vessant artística desconeguda en molts alumnes, que els fa adoptar sovint un rol diferent dins el grup. A més, també es desenvolupen habilitats socials i comunicatives.

S'espera que els programes contribueixin a reduir la segregació escolar

L'exhibició dels resultats artístics en espais públics o oberts més enllà del centre té un impacte positiu en la imatge del centre i, per tant, podrien contribuir a reduir la segregació escolar en els barris d'intervenció.

Policy Brief

Problemàtica i intervenció

En determinats barris de Barcelona s'ha detectat que la població escolar té un accés limitat a la cultura, així com una situació de desigualtat respecte altres zones de la ciutat. A partir del curs 2017-18, els programes EducArts i Caixa d'Eines cerquen donar resposta a aquest problema promovent l'educació artística en els centres educatius.

Dimensions d'actuació

Els programes busquen canvis en dues dimensions interrelacionades:

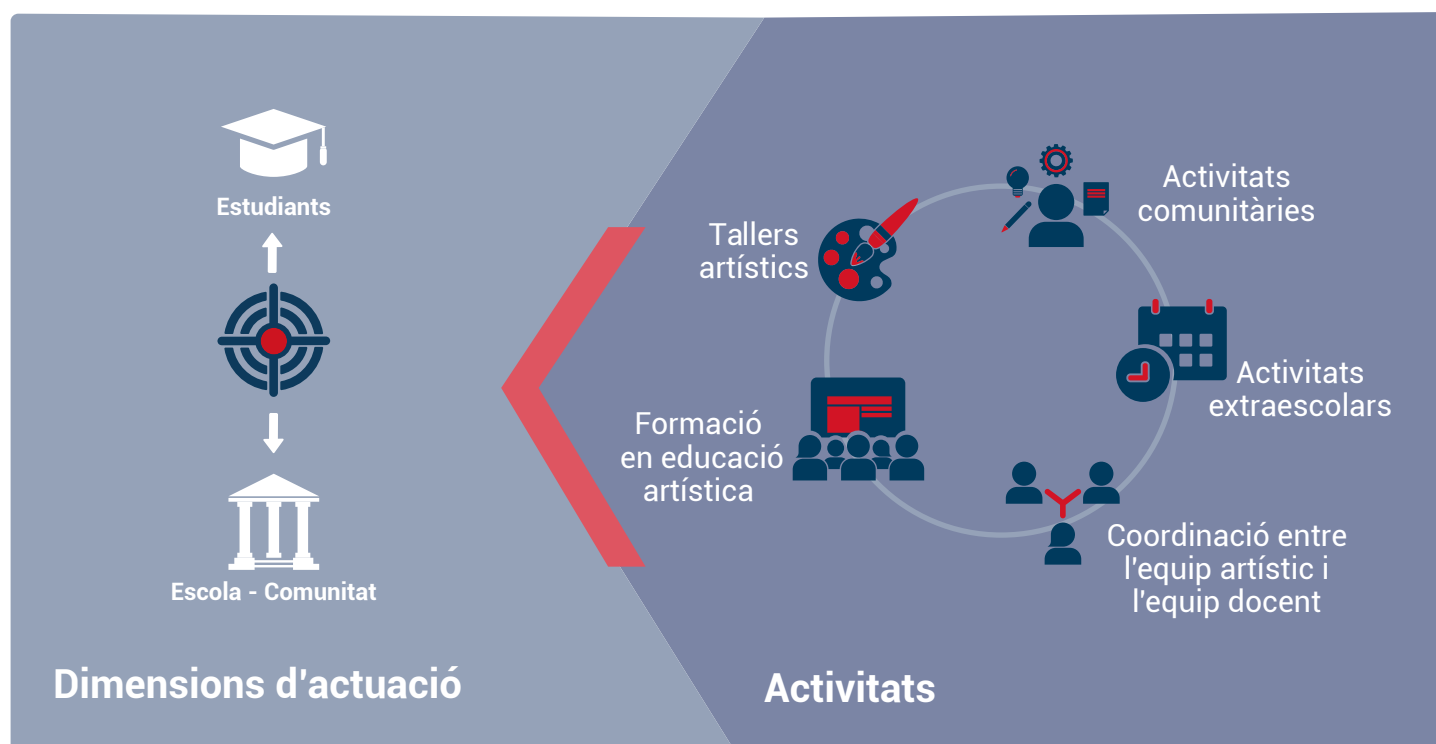
- **Estudiant:** Desenvolupar en l'alumnat una educació holística, a tots els nivells (acadèmic, social, emocional i creatiu).
- **Escolar-comunitària:** Reduir la segregació educativa a partir de les dinàmiques del centre, la docència i l'entorn.

Activitats

Tot i ser dos programes diferents, presenten una proposta semblant que inclou activitats de diferents tipus:

- **Tallers artístics:** Activitats dirigides per artistes professionals i adreçades a l'alumnat.
- **Formació en educació artística:** Excliusiu d'EducArts, en què s'imparteix formació en educació artística al professorat a l'inici del programa.
- **Coordinació de l'equip artístic i l'equip docent:** Creació d'espais formals i informals de coordinació de les activitats entre l'equip artístic i l'equip del centre educatiu.
- **Activitats extraescolars:** Impartides per artistes d'entitats de la ciutat i adreçades a alumnes fora de l'horari escolar.
- **Activitats comunitàries:** Els alumnes presenten allò après als tallers en esdeveniments fora del centre, amb el seu entorn.

Actuacions EducArts i Caixa d'Eines



Avaluació i resultats

L'avaluació té l'objectiu de conèixer com s'han desplegat els programes, quins han estat els seus resultats i en quina mesura s'han assolit els objectius plantejats. Per això, s'han realitzat 7 entrevistes, 5 grups de discussió i 2 sessions de treball amb equips directius i impulsors dels programes a nivell qualitatiu, a més d'una recollida i anàlisi de dades quantitatives.

Centres educatius

Els programes han generat reflexions sobre la pràctica docent a nivell individual. Només en el 18,2% dels centres s'han generat espais de reflexió col·lectius.

Aquests espais de reflexió han comportat canvis en la docència en el 71,4% dels centres, però la majoria han estat canvis puntuals. Només en un 9,5% dels casos es consideren canvis sistemàtics.

Alumnat

La revisió d'evidències realitzada apunta que els programes difícilment podran tenir un efecte directe en el rendiment acadèmic. Tanmateix, sí que s'identifiquen resultats positius en el benestar emocional de l'alumnat i en les seves eines i habilitats socials, així com en la cohesió de grup i les actituds pro socials (escolta, empatia, disposició a compartir etc.)

Els programes han permès identificar en alguns/es alumnes habilitats fins aleshores desconegudes per expressar-se en el llenguatge artístic, que els han atorgat un rol diferent a l'habitual dins el grup, amb major visibilitat i reconeixement.

Entorn

La gran majoria de centres apunten que la participació de les famílies ha estat baixa, i que, quan s'ha donat, ha estat en el rol d'espectadors/es més que no pas com a participants. Tanmateix, aquesta participació en alguns casos representa qualitativament un salt important respecte la relació que anteriorment s'havia mantingut amb les famílies.

S'han realitzat activitats de caire festiu i comunitari que han permès als centres treballar sobre la seva identitat i, posteriorment, projectar-la cap enfora.

Amb EducArts s'identifiquen més col·laboracions amb altres centres, mentre que Caixa d'Eines col·labora més amb altres actors. Quan es donen aquestes col·laboracions, s'identifiquen diferents nivells de gestió i responsabilitat per part dels centres educatius.

Valoració global

Gairebé tots els centres valoren els programes com a "molt positius" (56%) o "positius" (36%). A més, aquells objectius amb major rellevància són els que es valoren millor i amb un grau d'assoliment més elevat.

Segons els docents, tutors/es i les direccions dels centres l'aspecte amb què s'han fet més avenços és en el desenvolupament emocional, la igualtat educativa, l'aproximació a la disciplina artística, el mètode d'ensenyament diferent i el vincle alumne-centre.

Gairebé tots els centres valoren els programes positivament.

Aprentatges

Els efectes dels programes tenen més a veure amb components socials i emocionals

Malgrat constatar que és difícil que els programes tinguin un efecte directe en el rendiment acadèmic, sí que s'identifiquen canvis positius en el benestar emocional de l'alumnat i en les seves eines i habilitats socials, així com en la cohesió del grup i les actituds pro-socials.

S'han realitzat activitats festives i comunitàries

En el cas d'EducArts especialment col·laborant amb altres centres, mentre el Caixa d'Eines participant en esdeveniments de cultura popular. Això ha permès projectar una millor imatge dels centres educatius participatius de cara al barri.

Els efectes més clars tenen relació amb l'alumnat

En relació als objectius definits, els que tenen a veure amb l'alumnat que participa en els tallers tendeixen a preponderar i es presenten com els més viables.

Recomanacions



Implementació d'un mecanisme orientat a mesurar directament l'impacte en l'alumnat

Es proposa una enquesta per a mesurar el desenvolupament social i emocional dels i les estudiants que permetria mesurar exactament l'impacte dels dos programes en l'alumnat.



Integració comunitària de les famílies

És aconsellable oferir més activitats, fora i dins dels centres educatius, destinades a promoure la integració de les famílies a l'escola i, en general, a la comunitat.



Oferta de formació al professorat

La integració transversal de les arts en la docència es podria abordar amb èxit mitjançant una formació del professorat més regular. Aquesta podria utilitzar-se com a incentiu per a reduir l'alta rotació del professorat en aquests centres educatius.

Podeu consultar l'informe complet a ivalua.cat