

Eina pràctica 3.2. Com puc construir indicadors per a una avaluació?

Un indicador és una mesura referida a un aspecte o dimensió de la realitat i que constitueix un marcador per orientar la comprensió sobre aquesta.

“No tot el que pot ser comptat compta i no tot el que compta pot ser comptat”.

Albert Einstein

Què és?

Els indicadors poden descriure diferents aspectes de la política pública, des de la problemàtica i necessitats a les que la política dona resposta, fins a les aspectes en què aquesta vol generar canvis, passant per qüestions relatives al funcionament de la política, com ara la participació dels beneficiaris, la cobertura de la població diana, l'execució de les activitats o els resultats d'aquestes en termes de béns i serveis proveïts, així

com qüestions relatives al context en el que la política es desenvolupa.

Una política ha de comptar amb indicadors que donin compte d'aquells aspectes més crítics pel seu funcionament. L'elaboració d'una Teoria del Canvi (veure Eina 1.1.) o marc lògic és un bon recurs per identificar aquells aspectes pels que caldria desenvolupar indicadors.

Toolkit

Fitxa de situació



Qui

Equip de planificació de la política i altres persones o actors implicats



Quan

Preferentment en la fase de disseny de la política



Com

Taller participatiu i reflexiu amb una persona facilitadora

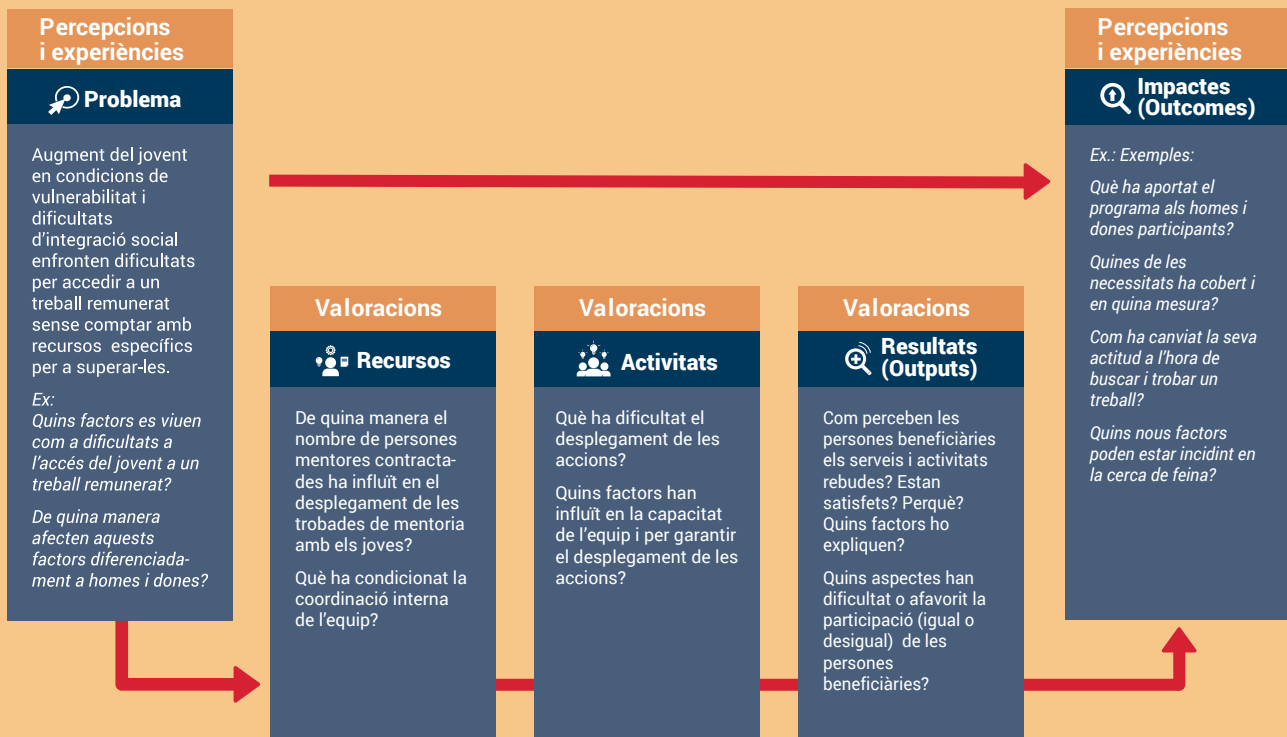
Eines pràctiques per a iniciar-se pas a pas en el disseny, planificació i avaluació de polítiques públiques

Què és?

Com més detallada sigui la Teoria del Canvi d'una política, més ric i detallat podrà ser el seu sistema d'indicadors, arribant a incloure totes aquelles condicions i passos intermedis que es considerin clau pel funcionament de la política (p. ex. motivació

dels participants, competències i coneixements amb els que compten, autoconeixement i autoeficàcia, valoracions sobre la qualitat de les activitats proveïdes...).

Exemple: Sistema d'indicadors d'un programa d'orientació i cerca de feina pel jovent en risc d'exclusió social



Per a què serveix?

Disposar d'un bon sistema d'indicadors permet fer un seguiment i avaluar una política en diferents moments i des de les perspectives necessàries per prendre decisions, comptant amb informació actualitzada i precisa.

Utilitat d'elaborar un sistema d'indicadors

- Orientar el disseny del programa a cobrir les necessitats específiques dels col·lectius diana.
- Conèixer informació actualitzada sobre el funcionament de la política.
- Conèixer com evoluciona la problemàtica social a la que la política respon, així com aquells aspectes sobre els quals la política vol incidir.
- Disposar de dades útils per a la gestió i l'avaluació de la política pública.

Característiques dels indicadors que n'assegurin la validesa

- **Rellevants:** Han de referir-se a aspectes rellevants de la política. Per això resulta molt recomanable desenvolupar una Teoria del Canvi.
- **Vàlids:** L'indicador ha de mesurar allò que realment es vol mesurar. Preferentment, han de disposar d'algun grau de validació metodològica. Això és especialment important quan es volen mesurar aspectes complexos com la salut de les persones, la seva autoestima o la seva ocupabilitat.
- **Específics:** Han de mesurar aspectes concrets i no excessivament ambigus. La definició de l'indicador ha d'evitar fer servir conceptes que puguin donar peu a diferents interpretacions (P.ex. *en lloc de dir joves cal dir persones d'entre 16 i 24 anys*).
- **Fiables:** Han de reproduir els mateixos valors si es mesuren en les mateixes condicions, fent comparables les mesures recollides en diferents moments o per part de diferents persones o organitzacions.
- **Disponibilitat temporal:** La informació necessària per obtenir o calcular l'indicador ha d'estar disponible en el moment en el qual es requereixi.
- **Sensibles:** Han de ser susceptibles de capturar diferències i variacions reals. És important definir categories i/o unitats de mesura que ofereixin variabilitat associada a les accions del programa.
- **Evitar incentius perversos:** Cal preguntar-se quin és el comportament que incentiva l'indicador seleccionat. Cal evitar que els indicadors incentivin comportaments no desitjats (P.ex. *un indicador que mesura la productivitat dels policies encarregats de les multes de trànsit podria oferir incentius a multar fins i tot quan no s'ha produït cap infracció*).

“En l'afany de mesurar, sovint mesurem allò que podem mesurar enlloc d'allò que volem mesurar... i oblidem que hi ha una diferència.”

George Udny Yule

Quins passos s'han de seguir?

El disseny d'un sistema d'indicadors per una política s'inicia amb la concreció sobre l'ús que se'n farà i l'elecció del tipus d'indicadors segons el propòsit. Poden ser indicadors de necessitats, de recursos, d'activitats, de resultats de les activitats (outputs) o bé de canvis generats (outcomes).



Determinar què es vol mesurar

Pas 1

El primer que cal fer és decidir quins aspectes o dimensions de la política es vol mesurar a través d'indicadors.

Disposar d'una Teoria del Canvi i haver identificat preguntes d'avaluació (veure Eines 1.1. i 2.1.) són un bon punt de partida, ja que aquestes eines identifiquen aquells aspectes que es consideren més rellevants de la política i del seu context. Si no s'han realitzat aquestes dues tasques, es recomana començar per la definició de la Teoria del Canvi a través de sessions

de treball en què les diferents persones implicades en la política pública puguin aportar el seu punt de vista i debatre sobre quin funcionament s'espera d'aquesta. La identificació del funcionament esperat de la política determinarà què és rellevant mesurar. En aquest moment cal reflexionar sobre com s'interpretarà la informació que aportin els indicadors i per a què seran útils.



Assegurar l'accés a la informació

Pas 2

Un cop se sap què es vol mesurar, i abans de definir els indicadors, és important repassar les fonts d'informació de les que es disposarà.

Per cadascun dels aspectes que es vol mesurar mitjançant un indicador cal identificar almenys una font d'informació i una persona o grup de persones responsables d'aquesta. És possible que per algunes de les qüestions no es

disposi de cap font d'informació en el moment de fer aquest exercici, però tanmateix ser-ne conscients és el primer pas per pensar quines fonts i instruments de recollida d'informació seran necessaris.

Categoria	Què volem mesurar?	Fonts d'informació	Responsable/s
 Impactes (Outcomes)	<ul style="list-style-type: none">• Inserció laboral• Autoeficàcia en la cerca de feina	<ul style="list-style-type: none">• Qüestionari adreçat als participants	<ul style="list-style-type: none">• Coordinador/a del programa
 Productes	<ul style="list-style-type: none">• Nombre de persones participants• Perfil de les persones participants• Satisfacció de les persones participants	<ul style="list-style-type: none">• Registres del programa• Qüestionaris adreçats als participants	<ul style="list-style-type: none">• Responsable de cada activitat
 Activitats	<ul style="list-style-type: none">• Nombre d'activitats realitzades per tipologia	<ul style="list-style-type: none">• Registres del programa• Checklists	<ul style="list-style-type: none">• Responsable de cada activitat
 Recursos	<ul style="list-style-type: none">• Nombre de professionals implicats• Nombre d'hores destinades	<ul style="list-style-type: none">• Registres i documentació	<ul style="list-style-type: none">• Coordinador/a del pla



Pas 3

Formular els indicadors

Cal formular els indicadors de forma clara i precisa per tal que aportin informació fiable i útil per a l'anàlisi.

Per formular els indicadors cal disposar d'unes pautes o model que assegurin que el seu ús serà sistemàtic i la seva definició no dona peu a interpretacions contradictòries. Un cop formulat l'indicador, és important repassar i valorar si compleix els requeriments exposats anteriorment. Així mateix quan es produeixin canvis en la forma de recollir la informació i calcular els indicadors cal que es documentin per evitar comparar valors que han estat calculats de forma diferent.

Per formular els indicadors val la pena revisar la literatura acadèmica per veure si algú ha mesurat abans allò que es vol mesurar. En aquest sentit, és ideal que l'indicador compti amb una validació metodològica prèvia, sobretot quan es volen mesurar aspectes complexes com la salut de les persones, la seva autoestima o el seu grau d'ocupabilitat.

Elements de la formulació d'un indicador a partir de l'exemple d'un programa d'orientació i cerca de feina per al jovent en risc d'exclusió social

- **Aspecte que es mesura:** Autoeficàcia en la cerca de feina.
- **Categoria:** Habilitats no cognitives.
- **Definició:** Els participants han de respondre si tenen confiança en la seva habilitat de realitzar vuit comportaments de recerca de treball. Per cada comportament els participants han de dir si tenen confiança en poder-lo realitzar (sí o no) i indicar el grau de confiança (escala de l'1 al 10). L'eficàcia de cada participant equival a la suma de totes les seves puntuacions.
- **Fórmula de càlcul:** Mitjana aritmètica de l'autoeficàcia dels participants.
- **Instrument de recollida de dades:** Qüestionari.
- **Temps d'administració:** 10 minuts.
- **Freqüència:** Dues observacions, una abans i una després de la formació.
- **Responsable:** Tècnic/a del programa.



Què cal tenir en compte per aplicar-ho?

Recomanacions



Formular indicadors associats als objectius de la política

La formulació d'indicadors d'outcomes ha d'anar lligada a l'establiment d'objectius de la política, així com a la planificació de recursos, activitats i productes previstos. És convenient reflexionar sobre quins valors seria plausible observar en l'indicador en diferents horitzons de temps, i en alguns casos fins i tot es pot establir un valor de referència de què es pretén assolir (p.ex. *reducció de 10 punts del percentatge de persones que fumen al cap de 6 mesos de completar la seva participació en el programa*). Aquest exercici facilitarà la seva interpretació posterior.



Utilitzar els indicadors com a eina

Els indicadors aporten informació molt rellevant, però la seva interpretació és clau. Cal preguntar-se si els valors dels indicadors recollits són coherents amb la Teoria del Canvi de la política, i si no ho són què podria explicar els valors observats. Per això, es recomana comptar amb informació i coneixements sobre el context en el que es desenvolupa la política, la qual cosa ha de permetre entendre i interpretar millor els indicadors.



Interconnectar les fonts de registre de dades

Es recomana facilitar la connexió entre les diferents fonts de registre de dades a partir d'identificadors únics. Les fonts d'informació per a l'estimació dels indicadors poden ser molt variades, si els diferents instruments de registre tenen un camp en comú (P.ex. *codi unívoc per beneficiari*) l'anàlisi posterior de les dades pot ser molt més ric, permetent desagregar el càlcul de l'indicador segons diferents perfils o posar en relació dades de necessitats, recursos, activitats, outputs i outcomes.



Més recursos

Webs de recursos

[Better Evaluation](#)

Guies i manuals

[Manual para el diseño y la construcción de indicadores](#). Coneval. 2013.

Casos d'aplicació

Referits a canvis (outcomes):
[Using data to understand your program](#)

Referits a la implementació:
[Performance Monitoring & Evaluation TIPS Constructing an Evaluation Report](#). USAID

Juny 2020

© Institut Català d'Avaluació de Polítiques Públiques (Ivàlua), 2020.

Aquesta obra està subjecta a la llicència Creative Commons de Reconeixement-NoComercial-CompartirIgual 4.0 Internacional. Es permet a tercers distribuir, retocar i crear a partir de l'obra llicenciada de manera no comercial, la distribució de les quals cal fer-la amb una llicència igual a la que regula aquesta l'obra original.

Coordinació de contingut

Marçal Farré

Coordinació de l'edició i direcció d'art

Jordi Miras Llopart

Redacció

Marçal Farré, Neus Martí, Jordi Miras Llopart i Federico Todeschini

Revisió d'estil

Mireia Climent

Disseny gràfic identitat visual corporativa

fmil.es

Maquetació

CoolStudio

Ivàlua

Institut Català d'Avaluació de Polítiques Públiques

C/ Pau Claris 108, 4t 1a
Barcelona 08009

Tel. +34 935 545 300

info@ivalua.cat

Més recursos en avaluació

ivalua.cat

Toolkit

Fase 1. Disseny de la política pública

Eina pràctica 1.1.

Com puc elaborar una Teoria del Canvi?

Eina pràctica 1.2.

Com puc dissenyar polítiques basades en evidències?

Fase 2. Plantejament de l'avaluació

Eina pràctica 2.1.

Com puc formular bones preguntes d'avaluació?

Eina pràctica 2.2.

Com puc incorporar la perspectiva de gènere a l'avaluació?

Eina pràctica 2.3.

Com puc elaborar un pla d'avaluacions?

Fase 3. Encàrrec o realització de l'avaluació

Eina pràctica 3.1.

Com puc encarregar una avaluació?

Eina pràctica 3.2.

Com puc construir indicadors per a una avaluació?

Eina pràctica 3.3.

Com puc recollir percepcions i experiències per a una avaluació?

Eina pràctica 3.4.

Com puc avaluar emprant mètodes participatius?

Fase 4. Incorporació del coneixement i l'evidència

Eina pràctica 4.1.

Com puc incorporar els resultats d'una avaluació a la presa de decisions?

Eina pràctica 4.2.

Com puc comunicar eficaçment una avaluació?

Eines pràctiques per a iniciar-se pas a pas en el disseny, planificació i avaluació de polítiques públiques

ivàlua ✓
Institut Català d'Avaluació
de Polítiques Públiques

Avaluar per millorar

A Ivàlua promovem la cultura de l'avaluació de polítiques públiques a Catalunya. Avaluem polítiques públiques, difonem evidències, oferim formació i elaborem recursos.

Institucions membres d'Ivàlua



Generalitat
de Catalunya
Departament
de la Vicepresidència
i d'Economia
i Hisenda



Diputació
Barcelona



upf.
Universitat
Pompeu Fabra
Barcelona



Consell de Treball,
Economia i Social
de Catalunya



Generalitat
de Catalunya
Consell
Interuniversitari
de Catalunya