

**ivàlua** ✓

Institut Català d'Avaluació  
de Polítiques Públiques

**Informe**

# Avaluació de disseny i implementació de la Renda Garantida de Ciutadania de Catalunya





Institut Català d'Avaluació  
de Polítiques Públiques

# Avaluació de disseny i implementació de la Renda Garantida de Ciutadania Catalunya

**Informe provisional**

Maig de 2021

Tipus d'avaluació:

**Avaluació de disseny i  
implementació**

Avaluació encarregada per:

**Departament d'Economia i Hisenda  
de la Generalitat de Catalunya**

Avaluació finançada per:

**Departament de Vicepresidència i  
Economia i Hisenda de la  
Generalitat de Catalunya**

Avaluació realitzada per:

**IvÀlua**

Equip de treball:

**Federico Todeschini i Júlia de  
Quintana**

© Institut Català d'Avaluació de  
Polítiques Públiques (IvÀlua), 2019

Aquesta obra està subjecta a la  
licència Creative Commons de  
Reconeixement-NoComercial-  
CompartirIgual 4.0 Internacional.  
Es permet a tercers distribuir, retocar  
i crear a partir de l'obra llicenciada  
de manera no comercial, la  
distribució de les quals cal fer-la amb  
una llicència igual a la que regula  
aquesta l'obra original.

**IvÀlua**

**Institut Català d'Avaluació  
de Polítiques Públiques**

C/ Pau Claris 108, 4t 1a  
Barcelona 08009

Tel. 00 34 93 554 53 00  
info@ivalua.cat

## Resum executiu

La Renda Garantida de Ciutadania de Catalunya (RGC), que es va posar en marxa durant el setembre de 2017<sup>1</sup>, té com a objectius garantir els mínims d'una vida digna, promoure l'autonomia i la participació activa de les persones en la societat i el seu apoderament, superar les condicions que l'han dut a necessitar aquesta o altres prestacions similars i racionalitzar i simplificar les prestacions existents.

### Disseny

#### Cobertura teòrica de la RGC

A Catalunya hi ha unes 3.047.013 llars. Del total de llars de Catalunya, un 7,5% es troba en risc de pobresa severa (227.293), mentre que un 3,4% són elegibles per a rebre la RGC (104.454) d'acord amb l'estimació basada en la informació de l'Enquesta de Condicions de Vida.

#### Eficiència vertical

L'eficiència vertical fa referència a la proporció de les llars elegibles que formen part de la població diana. Del total de llars elegibles, un 82,8% són pobres severes. Això assenyala que l'eficiència vertical de la RGC és alta, les llars elegibles són en la gran majoria llars en risc de pobresa severa. Destaca però, que les llars elegibles són de perfil més vulnerable i pateixen una situació de pobresa de caràcter més estructural que les llars diana.

#### Eficiència horitzontal

La eficiència horitzontal fa referència a la proporció de la població diana que és elegible. L'eficiència horitzontal és reduïda, del total de llars en risc de pobresa severa, el 38,1% són elegibles per a RGC.

#### Efecte crida

La informació disponible no permet analitzar el possible efecte crida produït a conseqüència de la RGC. D'acord amb les dades de denegacions de sol·licituds de RGC del Curam<sup>2</sup>, únicament un 10% de les denegacions des de setembre 2017 fins al maig 2020 s'han degut, entre altres motius, a no complir amb el requeriment de residència mínima de dos anys a Catalunya.

#### Capacitat de reduir la pobresa severa

A Catalunya, la bretxa de pobresa és a dir, la quantitat d'euros necessaris per fer que el conjunt de llars que es troben per sota del llindar de pobresa severa deixen d'estar-ho, és de 1.188 milions d'euros anuals. D'acord amb l'estimació realitzada, i amb els criteris actuals d'elegibilitat, la RGC pot

---

<sup>1</sup> Llei 14/2017 del 20 de juliol de 2017 i les correccions d'errades DOGC 7429, de 08/08/2017, DOGC núm. 7451, de 08/09/2017 i DOGC 7488, de 06/11/2017.

<sup>2</sup> El Curam és l'aplicació de gestió de la RGC a càrrec de la DGESTC. Registra informació d'expedients que sol·liciten o reben la prestació de RGC i són activables o els complements a pensions i prestacions estatals per a activables (PCA).

reduir la pobresa severa en 474 milions d'euros, és a dir, pot arribar a cobrir aproximadament un 39,8% d'aquesta bretxa.

## Implementació

### Cobertura de la població diana i reducció de la pobresa severa entre les llars beneficiàries

De mitjana mensual, el 2019 hi va haver 84.769 llars perceptores de RGC (activables i no activables). És a dir, un 2,8% de les llars a Catalunya són beneficiàries de la RGC. Això representa un 37,2% del total de llars en risc de pobresa severa (població diana) i un 81,2% de la població elegible.

		% s/ total llars	% s/ pobl. diana	% s/ pobl. elegible (ECV)
Llars Catalunya	3.047.013			
Llars risc pobresa severa (pobl. diana)	227.293	7,5%		
Llars elegibles (estimació a partir ECV)	104.454	3,4%	46,0%	
Llars perceptores	84.769	2,8%	37,2%	81,2%

Pel que fa a les llars perceptores activables de la RGC, a març de 2020, la reducció en la pobresa severa és de 68,3 punts percentuals. La capacitat de la RGC per reduir la incidència i intensitat de la pobresa severa és major en llars amb pocs membres i en les llars que sol·liciten la PCAI.

Dos factors mitiguen la capacitat de la RGC per reduir la incidència de la pobresa severa. Per una banda, la no sol·licitud de la PCAI. Per altra banda, la diferència que hi ha entre els llindars internacionals de pobresa severa i la quantia de la RGC especialment a mesura que augmenten els membres d'una llar. Amb el disseny actual, les llars més nombroses tot i rebre la prestació se situen per sota del llindar de pobresa severa.

### Evolució de sol·licituds de RGC

Des de l'entrada en vigor de la llei de la RGC el 15 de setembre de 2017 i fins al 31 de maig de 2020 hi ha hagut 130.488 sol·licituds úniques, de les quals: 70.014 han estat de Renda Garantida de Ciutadania (RGC), 35.264 de Prestacions Complementàries de Persones Activables (PCA), 20.665 de Prestació complementària per a pensions no contributives (PNC), 4.357 de Prestació econòmica complementària per a pensions estatals de persones no activables (PE) i 188 de RGC per majors de 65 anys.

El nombre més elevat de sol·licituds es va registrar de setembre de 2017 a maig de 2018, segurament degut a l'ampliació de requisits i posada en marxa de la RGC.

### Temps entre sol·licitud i resolució

El temps de resolució s'ha reduït de forma progressiva des de la posada en marxa de la prestació. En la fase inicial (de setembre de 2017 a abril de 2018), el temps de sol·licitud era elevat i les denegacions tardava significativament menys temps a resoldre's que les aprovacions. Tanmateix, a partir d'octubre de 2018 aquesta diferència de temps es redueix de manera important.

En els últims mesos, la mediana del temps de resolució se situa al voltant dels 2 mesos pel col·lectiu d'activables i al voltant dels 3 mesos pel col·lectiu de no-activables.

## **Resultat de les sol·licituds**

Del total de 105.144 sol·licituds de col·lectiu activables presentades entre setembre de 2017 i maig de 2020, a maig de 2020 un 18,9% havien estat aprovades, 62,5% denegades, 8,3% desistides i un 10,2% estaven pendents de resolució.

Del total de 25.210 sol·licituds de col·lectiu no-activables presentades entre setembre de 2017 i maig de 2020 un 48,9% han estat aprovades 35,1% havien estat denegades i un 15% estaven pendents de resolució.

## **Evolució del nombre de llars perceptores - activables**

Entre octubre de 2017 i maig hi ha hagut 48.240 llars perceptores de RGC. Les llars perceptores s'han incrementat amb el temps. Un 57,8% de les llars perceptores durant aquest període provenen de l'antiga RMI.

A maig de 2020, 35.213 llars van rebre un pagament de la RGC. Aquesta xifra és un 15,7% més alta que el nombre de llars 12 mesos abans i 26,6% superior al nombre d'expedients activables que rebien un pagament de la RGC 24 mesos abans (la taxa mensual de creixement equivalent del període és d'1,24%).

## **Suspensions i extincions - activables**

Entre setembre de 2017 i maig de 2020 hi ha hagut 9.838 suspensions i 11.589 extincions definitives.

El motiu principal de suspensió és el laboral (75,6% del total). Altres motius de suspensió rellevants són de caràcter administratiu (19%). Els principals motius d'extinció són la pèrdua del requisit d'ingressos o patrimoni (28,9%), la inserció laboral d'un destinatari de la RGC (12,4%) i canvis o en la condició de residència (8,5%). Destaca que un total de 1.165 extincions s'han produït perquè l'expedient ha estat suspès més de 12 mesos per motius laborals.

Un seguiment de 24 mesos de la cohort d'expedients aprovats durant el mes de maig de 2018 mostra que dels 600 expedients aprovats 24 mesos després (maig 2020) un 72% seguien actius, un 22,3% (134) havien estat suspesos en algun moment, i un 22,7% (136) s'havien extingit.

Dels suspesos, un 76,8% va ser per motius laborals, un 14% per qüestions administratives i un 8,9% per raó d'ingressos. Dels expedients extingits un 8% ho van ser per qüestions laborals, un 39,7% per raó d'ingressos, un 16,2% per qüestions relacionades amb la residència, u 8,8% per renúncia, un 4,4% per qüestions administratives, un 4,4% per canvis en la unitat de convivència.

## **Seguiment de les actuacions d'activació**

D'acord amb la informació facilitada des de la Direcció General d'Economia Social, el Tercer Sector, les Cooperatives i l'Autoempresa (DGESTSCA), les actuacions d'activació al col·lectiu activable de la RGC van començar el novembre de 2019. Fins al febrer del 2020, un total de 17.521

expedients/titulars únics havien iniciat una política d'activació. La principal actuació d'activació és la realització del qüestionari QSocial.

## **Efecte desincentiu laboral**

La informació disponible sobre la situació laboral de les llars susceptibles de demanar la RGC no és suficient per a establir l'efecte de la RGC sobre la participació laboral. D'acord amb les dades dels expedients aprovats, un 75,6% es van suspendre per motius laborals i 12,4% dels expedients extingits van ser per aquest motiu. De les denegacions, 33,1% es deuen a incompatibilitat laboral.

En aquest sentit, d'acord amb els resultats de la simulació realitzada a partir de l'ECV 2019, en el cas que no hi hagi incompatibilitat de rendes del treball a jornada parcial amb la RGC, la població elegible s'incrementaria un 17,8%. En canvi, si també fos compatible el treball a jornada completa, el nombre de llars elegibles s'incrementaria en un 141,7%.

## **Principals recomanacions**

### **Disseny**

#### **Relació de la transferència amb l'IRSC amb les necessitats de les llars**

L'indicador que s'utilitza per estimar la quantia la RGC és l'IRSC, un indicador que és únic per a tot el territori de Catalunya i independent a la composició de la llar. Per contra, el cost de vida difereix molt entre llocs geogràfics, per exemple, el cost del lloguer a zones de densitat elevada és substancialment superior al de zones rurals i per composició de la llar, per exemple, per edat i sexe dels integrants. En aquest sentit caldria valorar la possibilitat d'adaptar l'IRSC a les necessitats actuals de les llars a Catalunya considerant tant la ubicació com la composició d'aquestes.

#### **Relació de la transferència amb la grandària de la llar**

La transferència de RGC té efectes diferents segons la grandària de la llar. En les llars de mida petita, la transferència és suficient perquè després de la prestació aquest tipus de llar superi el llindar de pobresa severa. Tanmateix, la capacitat de la prestació per reduir la incidència de la pobresa severa és menor per les llars més grans. En aquest sentit, seria interessant valorar l'impacte pressupostari de modificar la quantia de la prestació en funció del nombre de membres, de manera que tots els tipus de llars que perceben la RGC superessin el llindar autonòmic de pobresa severa.

#### **Analitzar la complementarietat de la RGC i l'IMV**

L'IMV i la RGC són prestacions amb una població diana i elegible molt similar. En aquest sentit, resulta rellevant analitzar com se superposen i com es poden complementar ambdues prestacions per tal d'ampliar la protecció social. Seria interessant analitzar quina proporció de llars perceptores de RGC quedarien també coberts per IMV i amb quines quanties. Aquesta anàlisi permetria determinar si l'IMV suposa un alliberament de recursos de RGC resultat del traspàs de llars perceptors de RGC a IMV. En funció d'això es podria valorar també la possibilitat d'introduir nous complements que, per exemple, equiparessin la quantia de l'IMV al llindar de pobresa severa autonòmic, ampliessin la protecció per determinats col·lectius perceptors de RGC i IMV o introduïssin ajudes específiques, per exemple, a l'habitatge.

## Implementació

### **Integrar els sistemes d'informació de la RGC**

El registre d'expedients de RGC està dividit en dos registres administratius en funció de la tipologia de prestacions i el col·lectiu perceptor (activables i no-activables). Per millorar la caracterització del total de les llars sol·licitants i perceptores de RGC seria recomanable integrar els dos sistemes d'informació i que els camps d'informació fossin el més similars possible.

### **Ampliar la informació del Curam**

La informació disponible al Curam no permet conèixer alguns detalls de l'expedient que són rellevants per poder analitzar de forma adequada la implementació i l'impacte de la RGC. En concret, el Curam no informe de la tipologia de la llar (monoparental / nombrosa / més de 55 amb 2 anys d'atur), la data d'empadronament del titular de la sol·licitud, la data d'alta com a demandant d'ocupació no ocupat, la data de sol·licitud de la cita prèvia, els ingressos compatibles i no compatibles dels membres de la unitat de convivència i la data de naixement dels membres de la unitat de convivència. Tampoc no queda registrat enlloc si una persona ha estat titular o ha format part d'un altre expedient d'RGC en el passat i per tant és complicat veure el percentatge de recurrència. La manca d'aquest tipus d'informació té conseqüències sobre la capacitat de donar resposta a preguntes d'interès relacionades amb la RGC, com ara l'efecte crida. Aquesta informació consta en registres administratius i per tant es podria vincular amb el Curam a partir dels NIF/NIE, per tal de poder donar respostes a totes les qüestions rellevants entorn la RGC.

### **Incloure indicadors d'impacte social a la valoració de la situació de les llars perceptores**

El sistema d'informació del Curam està pensat per poder fer un seguiment administratiu dels expedients de la RGC. Tanmateix, únicament amb la informació disponible al Curam no es pot fer un bon perfilat de les necessitats de les llars perceptores. En aquest sentit, és difícil oferir polítiques d'inserció social i laboral a les llars d'acord amb el seu perfil de vulnerabilitat i abordar de forma integral les necessitats en l'àmbit econòmic, social, de salut, d'habitatge, etc. Aquesta manca d'informació, també dificulta la planificació dels recursos necessaris per a donar resposta a les necessitats del conjunt de destinataris de RGC.

En aquest sentit, una opció per ampliar la informació sobre la situació de les llars perceptores de RGC seria ampliar el model actual del SOC sobre ocupabilitat dels demandants d'ocupació i incloure dimensions d'impacte social. Ivàlua per encàrrec del SOC va desenvolupar un seguit d'indicadors d'impacte social a incorporar als qüestionaris d'ocupabilitat. Incorporar aquesta informació permetria detectar millor en quines àrees cal actuar amb més celeritat, quin tipus de plans d'inserció laboral o inclusió social cal oferir, quins serveis complementaris es necessiten o quins recursos cal mobilitzar per reconduir la situació de les llars i persones beneficiàries de RGC.

### **Reduir el temps entre la concessió de la RGC i la realització de polítiques d'activació**

S'hauria de fer un esforç per reduir el temps entre la concessió de la RGC i la realització de les polítiques d'activació corresponents, sobretot quan s'ha sol·licitat la PCAI. Així mateix, caldria fer un esforç addicional en millorar l'oferta actual de PAOs per tal que el perfil ocupacional dels beneficiaris activables s'incrementi de forma substancial.



## **Vincular la informació de participació en polítiques actives amb el Curam**

Per poder valorar l'efecte de participar en polítiques d'activació caldria fer un esforç per vincular la informació de participació en polítiques d'activació amb les dades sobre extincions i suspensions disponibles la Curam. Actualment, les dificultats per vincular ambdós registres fan impossible analitzar si la participació en polítiques actives en tradueix efectivament en suspensions o extincions per motius laborals.

## **Vincular el Curam amb informació en registres administratius sobre activitat laboral**

En la mateixa línia, el Curam no disposa d'informació referida als objectius que vol assolir la RGC relacionats amb el mercat de treball. Per poder donar resposta a preguntes relacionades amb les conseqüències de la RGC en el mercat laboral, caldria disposar d'accés a dades de registres administratius sobre altes contractuals, altes de seguretat social, vida laboral i categoria de cotització de la població sol·licitant i perceptora de RGC.

## **Analitzar aspectes específics de rellevància sobre la RGC de manera independent**

Aquest informe presta una anàlisi general de la implementació de la RGC i constata que factors vinculats al desplegament inicial de la RGC, com per exemple el temps de resolució de les sol·licituds, s'han estabilitzat. En aquest sentit, seria interessant que els informes posteriors examinessin de manera independent i amb més detall qüestions d'interès sobre el funcionament de la prestació. Per exemple, seria interessant fer una anàlisi més detallada de la distribució geogràfica de sol·licituds i llars perceptores i la relació d'aquests factors amb la situació econòmica o la distribució d'oficines en diversos territoris. També seria rellevant valorar aspectes vinculats a les polítiques d'activació i la inserció laboral i analitzar amb més detall l'evolució de suspensions i extincions i el perfil de les persones perceptores de RGC que s'incorporen al mercat laboral.



## Continguts

<b>Objectiu de l'avaluació</b>	<b>7</b>
<b>Avaluació del disseny</b>	<b>8</b>
Població diana i elegible de la RGC	9
Potencials canvis en la població elegible en cas que la RGC fos compatible amb les rendes del treball	15
Comparació entre la població diana i la població elegible	16
Capacitat teòrica de la RGC de reduir la pobresa severa	22
Consideracions finals	24
<b>Avaluació de la Implementació de la RGC</b>	<b>25</b>
<b>Sol·licituds de RGC setembre 2017 – maig 2020</b>	<b>28</b>
Nombre de sol·licituds	28
Perfil dels sol·licitants: titulars i llars	30
Resolució de les sol·licituds	34
Expedients activables	34
Expedients no - activables	38
<b>Els destinataris de la RGC</b>	<b>40</b>
Suspensions i extincions d'expedients de RGC - activables	45
Distribució geogràfica de les llars perceptores de RGC (col·lectiu activables)	49
<b>Reducció de la pobresa severa entre les llars perceptores de la RGC (activables)</b>	<b>51</b>
<b>Polítiques d'activació laboral</b>	<b>54</b>
<b>Conclusions</b>	<b>58</b>
<b>Recomanacions</b>	<b>60</b>
<b>Annexos</b>	<b>63</b>
Annex 1: Estimacions de la població diana per a diferents llindars de pobresa severa	63
Annex 2: Criteris d'elegibilitat a partir de l'ECV 2019	65
Annex 3: Taula auxiliar estimació canvis en població elegible si es modifiquessin les restriccions	66
Annex 4: Taules auxiliars per a l'estimació de la capacitat teòrica de reducció de la pobresa severa	68
Annex 5: Qüestionari QSocial	71
Annex 6: Serveis d'orientació i formació a perceptors de la RGC - activables	72

## Índex de taules:

Taula 1. Quanties màximes anuals en funció del nombre de membres a la unitat de convivència i de si sol·licita la PCAI.....	8
Taula 2. Número de llars en risc de pobresa severa en funció del nombre de membres.....	10
Taula 3. Població diana, elegibilitat per a la RGC i elegibilitat condicional a ser pobre severa segons tipologia de llar.....	12
Taula 4. Probabilitats condicionals.....	13
Taula 5. Percentatge de llars elegibles per a la RGC segons característiques.....	13
Taula 6. Diferència mensual en euros entre el llindar de pobresa severa i el llindar de RGC per tipus d'unitat de convivència.....	14
Taula 7. Percentatge de llars que compleixen el requisit d'ingressos i edat i el requisit d'ingressos i activitat laboral.....	14
Taula 8. Nombre de llars elegibles en funció de la compatibilitat de rendes del treball a jornada parcial i a jornada parcial i jornada completa.....	16
Taula 9. Tipus, grandària i composició de les llars en risc de pobresa severa i elegibles per la RGC.....	17
Taula 10. Ingressos i fonts d'ingressos de les llars en risc de pobresa severa i de les llars elegibles per a la RGC.....	18
Taula 11. Situació econòmica de les llars en risc de pobresa severa i llars elegibles per la RGC.....	18
Taula 12. Dinàmica d'ingressos.....	19
Taula 13. Habitatge.....	20
Taula 14. Característiques sociodemogràfiques de la persona titular.....	20
Taula 15. Situació laboral de la persona titular.....	21
Taula 16. Situació de salut de la persona titular.....	21
Taula 17. Situació econòmica de la persona titular quan era adolescent.....	21
Taula 18. Ràtio entre quantia màxima de la RGC i llindar de pobresa severa segons composició de la llar.....	23
Taula 19. Distribució percentual de les llars en risc de pobresa severa a Catalunya d'acord amb la seva composició amb relació al total de llars en risc de pobresa severa.....	23
Taula 20. Relació entre col·lectiu, tipus de prestacions, organismes reposables i sistemes d'informació en RGC.....	27
Taula 21. Característiques dels titulars de les llars sol·licitants.....	30
Taula 22. Característiques de l'habitatge de les llars sol·licitants (col·lectiu activable).....	31
Taula 23. Característiques de les llars sol·licitants (col·lectiu activable).....	32
Taula 24. Característiques de la resta d'individus de les llars sol·licitants (col·lectiu activable).....	33
Taula 25. Resolució sol·licituds.....	34
Taula 26. Resolució de les sol·licituds segons si sol·licita PCAI i tipologia de prestació.....	35
Taula 27. Resolució de les sol·licituds segons perfil sociodemogràfic del titular.....	36
Taula 28. Proporció de resolució de les sol·licituds segons tipologia de família.....	36
Taula 29. Principals motius de denegació.....	37
Taula 30. Resolució sol·licituds.....	39
Taula 31. Principals motius de denegació.....	39
Taula 32. Percentatge de les llars pobres severes, elegibles i beneficiàries amb relació al conjunt de llars de Catalunya per llars segons perfil laboral.....	41
Taula 33. Característiques de l'habitatge de les llars beneficiàries.....	42
Taula 34. Característiques de les llars beneficiàries.....	42
Taula 35. Característiques dels titulars de les llars perceptores.....	43

Taula 36. Característiques dels beneficiaris llars perceptores .....	44
Taula 37. Motius de suspensió .....	46
Taula 38. Motius d'extinció .....	48
Taula 39. Reducció de la pobresa severa com a conseqüència de la RGC entre les llars beneficiàries activables .....	52
Taula 40. Perfil dels beneficiàries que surten de la pobresa severa amb la RGC.....	52
Taula 41. Període de inici dels serveis d'activació laboral dels expedients de la RGC.....	54
Taula 42. Total d'expedients que en algun moment ha rebut almenys un pagament de RGC entre setembre 2017 i febrer 2020 segons si ha fet polítiques d'activació.....	55
Taula 43. Tipologia d'actuació d'activació realitzada segons si constava com que havia demanat la PCAI o no .....	55
Taula 44. Tipologia d'actuació d'activació realitzada segons si constava com que havia demanat la PCAI o no .....	56
Taula 45. - Situació de compleció de l'actuació d'activació .....	56
Taula 46. Nombre de llars en risc de pobresa severa desagregat per nombre de membres per a diferents definicions del llindar de pobresa severa .....	63
Taula 47. Proporció de llars en risc de pobresa severa amb almenys un membre en edat de treballar...	63
Taula 48. Proporció d'elegibilitat per a la RGC i proporció de pobres severs elegibles per a diferents definicions de pobresa severa .....	64
Taula 49. Nombre de mesos treballats en el agregat de la unitat de convivència segons tipologia de contracte entre el conjunt de llars que satisfan el requeriment d'ingressos i d'edat .....	66
Taula 50. Activitat laboral per tipologia de llar en el moment de la realització de la ECV 2019 .....	67
Taula 51. Llindar de renda mensual en funció de la composició de la unitat de convivència .....	68
Taula 52. Quantia màxima mensual en euros de la RGC segons composició de la llar. ....	69
Taula 53. Equivalent mensual per càpita.....	69
Taula 54. Reducció del gap de pobresa severa entre les llars elegibles per a la RGC.....	70
Taula 55. Percentatge del total de la reducció del gap de pobresa amb relació al gap pre RGC, per tipologia de llar .....	70

## Índex de figures:

Figura 1. Mapa dels municipis de Catalunya segons la proporció de pobresa severa (dalt), la renda familiar bruta mitja (sota esquerra) i l'índex de Gini (sota dreta). 2017.....	11
Figura 2. Sol·licituds de RGC per any i mes (col·lectiu activables).....	28
Figura 3. Sol·licituds de RGC per any i mes (col·lectiu no - activables) .....	29
Figura 4. Temps en mesos entre la sol·licitud i la resolució (eix Y) segons el moment de la sol·licitud (eix X) per tipus de resolució .....	35
Figura 5. Temps en mesos entre la sol·licitud i la resolució (eix Y) segons el moment de la sol·licitud (eix X) per tipus de resolució .....	38
Figura 6. Llars amb pagaments de RGC .....	40
Figura 7. Expedients suspesos per mes de resolució .....	45
Figura 8. Expedients extingits per data de resolució.....	47
Figura 9. Cobertura geogràfica de la RGC dels expedients amb pagament a maig 2020. Ràtio d'Expedients cada 100 llars (esquerra) i pagament per llar (dreta).....	49
Figura 10. Correlograma entre ràtio de pagaments a llars, pobresa i atur. Expedients actius al maig 2020 .....	50

# Avaluació de disseny i implementació de la Renda Garantida de Ciutadania

## Objectiu de l'avaluació

L'informe que es presenta a continuació inclou un seguit d'anàlisis per valorar qüestions referides al disseny i la implementació de la RGC. L'informe té dos objectius principals.

En primer lloc, analitzar si el disseny de la RGC és adequat per fer front a la problemàtica que vol atendre. Per considerar aquesta qüestió es quantifica la població diana, és a dir, el conjunt de llars que es troben en situació de pobresa severa, així com la població elegible segons els requisits d'accés a la prestació. S'analitza en quines dimensions aquestes dues poblacions difereixen, i quins són els motius de la diferència entre ambdós grups. Així mateix, es fa una estimació de la capacitat de la RGC per reduir la incidència i la intensitat de la pobresa severa a partir de dades l'Enquesta de Condicions de Vida 2019.

En segon lloc, l'informe analitza la implementació de la RGC per al període de setembre de 2017 fins a maig de 2020. L'anàlisi de la implementació inclou diverses seccions. Primer s'analitza el volum, i l'evolució de les sol·licituds de RGC, considerant el perfil de les llars sol·licitants. També es revisa la resolució de sol·licituds, considerant el temps de resolució, el volum de denegacions i els motius de denegació més habituals. Seguidament, es revisa el volum i l'evolució de llars perceptores considerant el perfil demogràfic i socioeconòmic dels titulars i membres de les llars. Així mateix es revisa l'evolució de llars perceptores i l'evolució de suspensions i extincions. Finalment, s'analitza la distribució geogràfica de les llars perceptores de RGC i la relació d'aquesta distribució amb la distribució de la pobresa severa i l'atur.

Finalment, l'informe inclou dues anàlisis que es consideren claus per revisar la capacitat de la RGC per fer front a la problemàtica que vol abordar: Primer, l'informe incorpora una anàlisi de la capacitat de la RGC per reduir la incidència de la pobresa severa entre les llars perceptores de RGC a maig de 2020. Segon, l'informe analitza les actuacions d'activació realitzades amb expedients activables de la RGC. Per una banda, la RGC ha de garantir la protecció econòmica de les persones que reben la prestació, i per tant, és clau entendre en quina mesura la prestació contribueix al fet que les llars beneficiàries superin el llindar de pobresa severa. Per altra banda, la prestació vol fomentar la inserció laboral i social. En aquest sentit, analitzar les actuacions d'activació laboral realitzades amb els expedients activables és clau per entendre quines accions s'han implementat i com han funcionat.

L'informe s'estructura de la següent manera. La primera secció presenta l'avaluació del disseny. La segona secció inclou l'avaluació de la implementació. L'informe finalitza amb les conclusions i recomanacions. Addicionalment, l'informe incorpora una sèrie d'annexos que complementen la informació presentada al text principal.

## Avaluació del disseny

La Renda Garantida de Ciutadania de Catalunya (RGC), que es va posar en marxa durant el setembre de 2017<sup>3</sup>, té com a objectius garantir els mínims d'una vida digna, promoure l'autonomia i la participació activa de les persones en la societat i el seu apoderament, superar les condicions que porten a necessitar aquesta o altres prestacions similars i racionalitzar i simplificar les prestacions existents.

El component principal de la RGC és una prestació econòmica no condicionada i una prestació condicionada a la realització d'un pla d'inserció laboral o inclusió social. La Llei de la RGC estableix un seguit de quanties màximes anuals en euros a partir de l'Indicador de renda de suficiència de Catalunya (IRSC) i del nombre de membres de la unitat de convivència<sup>4</sup>. En el cas que la llar no sol·liciti la prestació de complement d'activació i inserció (PCAI), la quantia màxima que pot percebre una llar es redueix en 150 euros mensuals (Taula 1).

**Taula 1. Quanties màximes anuals en funció del nombre de membres a la unitat de convivència i de si sol·licita la PCAI**

Membres llar	Sol·licita PCAI		No Sol·licita PCAI	
	% IRSC	euros	% IRSC	euros
1	100	7.968	77,4	6.168
2	150	11.952	127,4	10.152
3	165	13.147	142,4	11.347
4	180	14.342	157,4	12.542
5+	182	14.501	159,4	12.701

Font: Elaboració a partir de la Llei 14/2017 del 20 de juliol de 2017 i les correccions d'errades DOGC 7429, de 08/08/2017, DOGC núm. 7451, de 08/09/2017 i DOGC 7488, de 06/11/2017

La transferència efectiva de RGC és la diferència entre la quantia màxima que correspon a la unitat de convivència d'acord amb el nombre de membres i si ha sol·licitat o no la PCAI, i els ingressos de la unitat de convivència no compatibles amb la RGC<sup>5</sup>.

<sup>3</sup> Llei 14/2017 del 20 de juliol de 2017 i les correccions d'errades DOGC 7429, de 08/08/2017, DOGC núm. 7451, de 08/09/2017 i DOGC 7488, de 06/11/2017.

<sup>4</sup> La unitat de convivència o llar és aquella formada per una o més persones que entre elles mantenen un vincle conjugal o de parella estable o vincles familiars per consanguinitat o afinitat fins al segon grau, i també per adopció o acolliment o vincles de convivència assimilats als vincles esmentats, excloent els que siguin de simple veïnatge compartit. La relació de parentiu es compta a partir de la persona titular de la prestació.

<sup>5</sup> Són compatibles amb la percepció de la prestació econòmica de la renda garantida de ciutadania, i no computen com a ingressos per determinar el llindar econòmic, les prestacions econòmiques següents:

- Per a la promoció de l'autonomia personal i d'atenció a la dependència, siguin públiques o privades.
- Beques escolars de menjador i transport, siguin públiques o privades.
- Per evitar desnonaments, siguin públiques, privades o ajuts d'urgència social que puguin atorgar els ens locals.
- Públiques per estudiar batxillerat o universitàries i aquelles de formació professional, tant inicial com formació professional per a l'ocupació, vinculades a la millora de les competències professionals.

Les seccions que segueixen presenten diversos anàlisis que permeten valorar si el disseny de la prestació és adequat per complir amb els objectius que es proposa i quins aspectes seria interessant explorar i modificar per millorar la consecució d'aquests objectius.

## Població diana i elegible de la RGC

L'objectiu d'aquest apartat és dimensionar la població diana i la població elegible de la RGC i caracteritzar-les per tal de valorar qüestions referides al disseny de la RGC. La secció quantifica el nombre de llars i persones en risc de pobresa severa a Catalunya, estima la taxa de cobertura de la població diana de la RGC, analitza coincidències i diferències entre població diana i elegible i d'aquesta manera identifica a qui arriba la RGC, quins límits de cobertura té i com es podria modificar la prestació per millorar la cobertura sobre el conjunt de la població diana.

La **població diana** és el conjunt de llars o individus que pateixen la problemàtica que la política pública vol adreçar. D'acord amb la Llei 14/2017 del 20 de juliol de 2017, la RGC va dirigida a persones i unitats de convivència que no disposen d'una renda suficient per a fer front a les necessitats bàsiques. En aquest sentit, es considera **població diana de la RGC les llars en risc de pobresa severa**<sup>6</sup>, és a dir, aquelles unitats de convivència amb uns ingressos totals per unitat de consum inferiors al 40% de la renda mediana disponible equivalent de la població catalana<sup>7</sup>.

Les dades de l'“Encuesta de Condiciones de Vida de 2019” indiquen que a Catalunya un 7,45% de les llars estan en risc de pobresa severa (227.293 llars). La Taula 2 mostra el nombre total de llars en risc de pobresa severa en funció del nombre de membres a la unitat de convivència.

D'aquestes llars, el 92,2% tenen un perfil laboral, és a dir, almenys una persona de la unitat de convivència té entre 23 i 65; edat per treballar sense que això impliqui l'abandonament dels estudis. El 7,76% restant no té cap persona d'entre 23 i 65 anys. D'altra banda, del conjunt de llars de Catalunya amb perfil laboral, el 8,6% estan en risc de pobresa severa, mentre que entre les llars sense perfil laboral, el 2,8% està en risc de pobresa severa.

---

e) Per tenir la condició de víctima de violència masclista en els àmbits de la parella o la família, tret de les vinculades a la realització d'accions en matèria de polítiques actives d'ocupació, siguin públiques o privades.

f) Destinades a complementar la renda garantida de ciutadania, creades a aquest efecte i de manera explícita..

<sup>6</sup> D'acord amb la resposta del govern espanyol amb data 21/02/2017 al Congrés dels Diputats<sup>6</sup>, el llindar de pobresa severa es situa en el 40% de la renda mediana equivalent estatal. En aquest sentit, una unitat de convivència es trobaria en risc de pobresa severa si la seva renda equivalent es troba per sota del 40% de la renda mediana del conjunt de l'estat. En el present informe, però, s'utilitzarà com a renda de referència la renda mediana equivalent de la població de Catalunya. A l'Annex 1, s'han repetit alguns dels càlculs utilitzant la renda de l'estat espanyol i el llindar de pobresa severa extrema, el 30% de la renda mediana equivalent amb el llindar català.

<sup>7</sup> Les unitats de consum s'obtenen utilitzant l'escala de l'OCDE modificada, que assigna un pes d'1 al primer membre de la llar de 14 anys o més, un pes de 0,5 a la resta de membres de 14 anys o més i un pes de 0,3 als menors de 14 anys. La renda disponible equivalent és la resultant de dividir la renda disponible de la llar (després de transferències) pel nombre d'unitats de consum de la llar.



**Taula 2. Número de llars en risc de pobresa severa en funció del nombre de membres**

Membres a la unitat de convivència	Total
1	79.265
2	33.519
3	32.586
4	39.693
5	24.618
6	9.841
7	1.457
8	6.314
<b>Total</b>	<b>227.293</b>

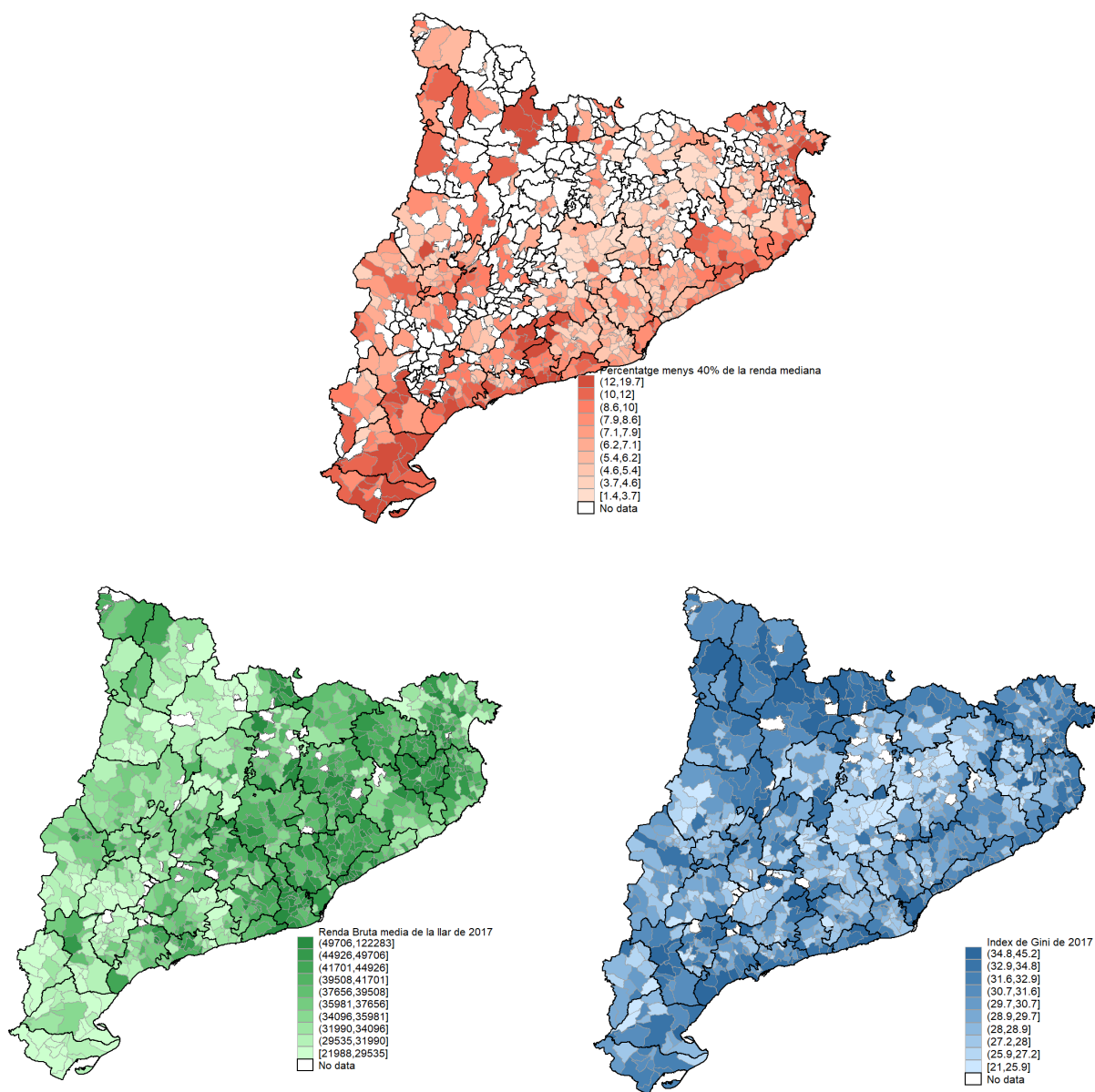
Font: Elaboració pròpia a partir de l'ECV 2019

La Figura 1 mostra la distribució geogràfica de la pobresa severa, juntament amb la distribució de la renda familiar bruta mitjana i l'índex de Gini<sup>8</sup>. Tal com s'observa a la Figura 1 – mapa 2, la renda bruta de les llars d'una part de Catalunya, especialment Catalunya Central, Tarragona i una part de Lleida és bastant inferior a la de Girona i part de Barcelona. Tot i que de manera menys evident, la desigualtat d'ingressos (mapa 3) també és lleugerament superior a aquestes zones. Ambdues qüestions semblen indicar que els municipis amb menor renda també són els que tenen una desigualtat més alta. El mapa 1, llars en risc de pobresa severa, també indica que aquestes llars són superiors en aquestes zones. No obstant això, és un mapa amb molts valors perduts el que dificulta la interpretació de la informació. En general, considerant la proporció de pobresa severa (mapa 1), la renda familiar bruta mitjana (mapa 2) i l'índex de Gini (mapa 3) seria plausible esperar que en aquestes zones hi hagi més llars sol·licitants de RGC i més llars beneficiàries de RGC.

---

<sup>8</sup> L'Índex de Gini es un número entre 0 i 100, on 0 es correspon amb la perfecta igualtat (totes les llars tenen la mateixa renda) i 100 amb la perfecta desigualtat (una llar acumula el total dels ingressos i la resta no en té cap). Un valor més alt del Índex de Gini indica major desigualtat i una situació pitjor en termes relatius.

Figura 1. Mapa dels municipis de Catalunya segons la proporció de pobresa severa (dalt), la renda familiar bruta mitja (sota esquerra) i l'índex de Gini (sota dreta). 2017



Font: Elaboració pròpia a partir de les dades de l'INE experimental

La **població elegible** es defineix com el conjunt de llars o individus que compleixen els requisits per a ser beneficiaris de la política pública en qüestió. És important caracteritzar la població elegible per entendre com la intervenció, en aquest cas, la RGC arriba i cobreix a la població diana.

En el cas de la RGC, la principal condició perquè una unitat de convivència sigui elegible per a rebre la prestació és la insuficiència d'ingressos del conjunt dels seus integrants<sup>9</sup>, és a dir, que la suma

<sup>9</sup> Entre els ingressos que computen per calcular la renda estan els rendiments de treball, rendiments de capital, rendiments d'altres activitats econòmiques, el patrimoni tret de l'habitatge principal, les subvencions i prestacions de l'administració pública i/o entitats privades. El mecanisme d'acreditació dels ingressos es farà a partir de a) darrera declaració de l'impost sobre la renda de les persones físiques, b) darrera declaració de l'impost sobre el patrimoni, si

dels ingressos no compatibles dels integrants de la unitat de convivència estigui per sota de la quantia a garantir d'acord amb la llei de la RGC (Taula 1). D'acord amb la Llei 1/2020, aquesta situació d'insuficiència d'ingressos s'ha de donar, com a mínim, durant els dos mesos immediatament anteriors a la presentació de la sol·licitud de RGC i ha de continuar existint mentre es tramita el procediment de concessió i es percep la prestació.

Adicionalment, la persona titular de la RGC ha de satisfer una sèrie de requisits addicionals:

- a) Estar empadronat en un municipi de Catalunya i residir legalment de forma continuada i efectiva a Catalunya durant els 24 mesos immediatament anteriors a la presentació de la sol·licitud.
- b) Tenir més de 23 anys (o de 18 en els casos en què es tinguin menors o persones amb discapacitat a càrrec, se sigui orfe dels dos progenitors, o s'hagi estat víctimes de violència masclista en l'àmbit de la llar).
- c) No ésser beneficiari d'una prestació pública o privada de servei residencial permanent de tipus social, sanitari o sociosanitari.
- d) No haver rebutjat una feina adequada en els sis mesos anteriors a la sol·licitud ni haver cessat voluntàriament l'activitat laboral dins dels dotze mesos anteriors a la sol·licitud.
- e) No tenir dret a una indemnització o prestació equivalent per culpa d'un acomiadament o una situació anàloga.

La prestació de RGC és incompatible amb el treball a temps complet per al conjunt de destinataris de la renda. En el cas de les rendes del treball a temps parcial, només és compatible en el cas que els ingressos siguin inferiors a la quantia establerta d'acord amb la grandària de la llar i durant un màxim de 6 mesos, amb l'excepció de llars monoparentals, llars nombroses i llars on hi ha una persona de 55 anys o més en situació d'atur llarga durada.

D'acord amb l'estimació a partir de les dades de l'ECV<sup>10</sup>, a Catalunya hi ha aproximadament 104.454 llars elegibles per cobrar la RGC, la qual cosa representa el 3,4% de les llars de Catalunya.

**Taula 3. Població diana, elegibilitat per a la RGC i elegibilitat condicional a ser pobre severa segons tipologia de llar.**

Nombre de membres	Població diana (pobres severes)	Població elegible RGC	Pobres severes elegibles RGC
1	79.265	44.568	41.432
2	33.519	30.344	15.770
3	32.586	7.724	7.448
4	39.693	15.800	15.800

s'escau, c) certificació de dades fiscals expedit per l'Administració tributària, d) certificació del saldo mitjà i extractes bancaris dels darrers sis mesos dels comptes corrents, o altres dipòsits bancaris, que figuren en la certificació de dades fiscals, i també dels nous comptes bancaris que s'han obert amb posterioritat a aquesta declaració o que no hi són declarats, e) comprovant d'inscripció com a demandant d'activació laboral a l'òrgan públic competent en matèria d'ocupació de la Generalitat, f) certificat de vida laboral del sol·licitant i dels beneficiaris emès per l'Administració de la seguretat social, g) certificació dels serveis d'hisenda municipal o del registre cadastral corresponent en què constin els béns de titularitat del sol·licitant en l'impost sobre béns immobles i la situació tributària.

<sup>10</sup> Veure annex 2 per veure com s'ha construït a partir de la informació disponible a l'ECV 2019 el criteri d'elegibilitat de les llars per rebre la RGC

Nombre de membres	Població diana (pobres severes)	Població elegible RGC	Pobres severes elegibles RGC
5	24.618	5.628	5.628
6	9.841	390	390
7	1.457	0	0
8	6.314	0	0
<b>Total</b>	<b>227.293</b>	<b>104.454</b>	<b>86.468</b>

Font: Elaboració pròpia a partir de l'ECV 2019

La diferència que s'observa entera la població diana i la població elegible indica que la RGC té una eficiència vertical alta, però una eficiència horitzontal millorable (Taula 4). L'eficiència vertical fa referència a la proporció de les llars elegibles que formen part de la població diana. En el cas de la RGC, l'eficiència vertical de la prestació és bona, ja que la gran majoria de les llars elegibles són pobres severes. L'eficiència horitzontal mesura la capacitat del programa en donar cobertura a tota la població diana. En el cas de la RGC, l'eficiència horitzontal és millorable perquè la proporció de llars pobres severes que són elegibles és moderat.

**Taula 4. Probabilitats condicionals**

Probabilitat	Percentatge
Proporció elegible entre les llars pobre severa	38,1
Proporció de llars pobres severes entre les elegibles	82,8

Font: Elaboració pròpia a partir de l'ECV 2019.

Darrere el fet que no totes les llars en risc de pobresa severa siguin elegibles hi ha diversos motius (Taula 5).

**Taula 5. Percentatge de llars elegibles per a la RGC segons característiques**

	Percentatge
Proporció de llars elegibles sobre el total de llars a Catalunya	3,4
Proporció de llars en pobresa severa i que compleixen requisit de renda	87,3
Proporció de llars de tipologia laboral	72,1

Font: Elaboració pròpia a partir de l'ECV 2019

Una primera qüestió que fa que algunes llars pobres severes no siguin elegibles per la RGC és la diferència entre el llindar de pobresa severa i el llindar (o quantia) de RGC en funció de les unitats de convivència. El disseny de la RGC no segueix els mateixos criteris que els llindars estàndards de pobresa. En aquest sentit, en alguns casos, el llindar de pobresa severa excedeix el llindar de la RGC que correspon a la llar segons la seva composició i, per tant, tot i ser pobres severes, algunes llars

no compleixen el criteri de renda. La Taula 6 il·lustra aquesta qüestió i marca en verd aquells casos en que el llindar de RGC (amb PCAI) està per sobre del de pobresa severa i en vermell els casos en que està per sota, i per tant, no serien elegibles per RGC.

Segones les dades de l'ECV 2019, el 87,3% de les llars pobres severes satisfan el criteri de renda i se situen per sota del llindar de pobresa severa i del llindar de RGC.

**Taula 6. Diferència mensual en euros entre el llindar de pobresa severa i el llindar de RGC per tipus d'unitat de convivència**

Tipus d'unitat de convivència	Llindar pobresa severa (<40%)	Llindar RGC (amb PCAI)	Diferència
1 persona adulta	593	664	71
Llar monoparental	771	996	225
2 persones adultes	890	996	107
2 persones adultes i un menor	1.067	1.096	29
2 persones adultes i dos menors	1.245	1.196	- 49
3 persones adultes	1.186	1.096	- 90
3 persones adultes i un menor	1.364	1.196	- 168
3 persones adultes i dos menors	1.542	1.208	- 334
4 persones adultes	1.483	1.196	- 287
4 persones adultes i un menor	1.660	1.208	- 452
5 persones adultes	1.779	1.208	- 571
5 persones adultes i un menor	1.957	1.208	- 749
6 adults	2.076	1.208	- 868
7 adults	2.372	1.208	- 1.164

Font: Elaboració pròpia.

Una segona qüestió rellevant que genera desenaixa entre la població diana i la població elegible és l'activitat laboral.

La Taula 7 mostra del conjunt de llars que satisfà el requisit d'ingressos anuals, la proporció que addicionalment satisfà el criteri d'edat i el criteri laboral.

**Taula 7. Percentatge de llars que compleixen el requisit d'ingressos i edat i el requisit d'ingressos i activitat laboral**

Requisit	Percentatge
Edat	99,8
Laboral	42,0

Font: Elaboració pròpia a partir de l'ECV 2019

Com s'observa, gairebé el total de les llars (el 99.8%) que compleixen el requeriment d'ingressos compleixen també amb el criteri de tenir una persona de 23 anys. En aquest sentit, el requisit d'edat no genera una discriminació addicional.

El requisit laboral, en canvi, exclou a diverses llars elegibles des de la perspectiva de la suma de la renda anual dels seus membres. En total, un 58% de les llars amb ingressos per sota de la quantia de la RGC, no són elegibles per no complir amb alguns dels criteris de situació laboral. En concret, el 47,5% de les llars amb ingressos per sota la quantia de la RGC no són elegibles per tenir rendes de treball a temps complet o haver treballat més de 6 mesos durant l'any en aquesta modalitat. Un 14,3% no són elegibles per tenir rendes del treball a temps parcial (o haver treballat més de 9 mesos en aquesta modalitat) excloent llars monoparentals, nombroses o amb un membre de més de 55 anys a l'atur de llarga durada. Donat l'efecte que el requisit laboral té en la configuració de la població elegible per la RGC, la següent secció explora breument com s'ampliaria la població elegible en el cas que la RGC fos compatible amb les rendes del treball.

## **Potencials canvis en la població elegible en cas que la RGC fos compatible amb les rendes del treball**

La RGC exclou totes aquelles llars en què un dels seus membre hagi tingut activitat laboral (a temps parcial o complet) durant els dos mesos previs a la sol·licitud. Tal com s'ha destacat a la secció anterior, aquests és uns dels requisits que més condiciona el fet que llars en situació de pobresa severa i que compleixen el requisits d'ingressos siguin elegibles per la RGC. Donat que la RGC té com a objectius prioritaris, assegurar la promoció i l'apoderament de les persones que reben la prestació i contribuir a superar les condicions que els han dut a necessitar la prestació, que la prestació sigui incompatible amb l'activitat laboral pot dificultar la consecució d'aquests objectius. En aquest sentit, és interessant explorar com canviaria el volum de població elegible si es relaxés el criteri d'incompatibilitat laboral.

D'acord amb les dades de l'ECV, la gran majoria de llars elegibles per requisits de renda i d'edat durant el 2019 no van tenir cap contracte laboral. Per contra, en el 45% de les llars almenys un membre va treballar un mes o més en jornada completa i un 11% en jornada parcial, mentre que un 64,1% en jornada completa i jornada parcial.

La Taula 8 mostra com canviaria el nombre de llars elegibles (que compleixen el requisits de renda i que tenen almenys un membre en edat de treballar) en funció de la compatibilitat amb rendes del treball. En el cas que la sol·licitud de la RGC fos compatible amb una feina a temps parcial en el moment de la sol·licitud, és a dir, que no tingui en compte la situació durant els dos mesos previs, el nombre de llars elegibles per RGC s'incrementaria en 123.102, un 17,8%. Si en canvi la sol·licitud de la RGC fos compatible amb qualsevol tipus de renda del treball (sempre que la renda anual sigui inferior a la quantia màxima d'acord amb la Taula 1, llavors el total de llars elegibles pujaria en 234.474, un 144,7% amb relació al nombre estimat a la Taula 3. En aquest sentit, la compatibilització de la RGC amb rendes del treball a temps parcial suposaria un increment percentual bastant inferior

al que implicaria l'increment per compatibilitat a temps parcial i a temps complet (17,8% contra 141,7% respectivament)<sup>11</sup>.

**Taula 8. Nombre de llars elegibles en funció de la compatibilitat de rendes del treball a jornada parcial i a jornada parcial i jornada completa**

Compatibilidad	Elegibles
Únicamente Jornada Parcial durante solicitud	123.103
Jornada Parcial i Jornada Completa	234.474

Font: elaboració pròpia a partir de dades de l'ECV 2019.

Tenint en compte les limitacions de l'ECV per identificar correctament la població elegible per RGC, no s'inclou l'impacte pressupostari que suposaria fer compatible la RGC amb les rendes al treball a temps parcial i a temps parcial i complet. En aquest sentit, es recomana valorar a partir d'una enquesta pròpia i una anàlisi més detallada el cost de modificar, de diverses maneres aquest requisit.

## Comparació entre la població diana i la població elegible

Aquesta secció comparen les característiques principals de les llars en situació de pobresa severa i les llars elegibles per cobrar la RGC. Aquesta anàlisi permet caracteritzar les llars elegibles i analitzar quins aspectes les diferencien de llars amb un nivell d'ingressos similar però no elegibles per la RGC.

La **població diana** és el conjunt de llars o individus que pateixen la problemàtica que la política pública vol adreçar. En aquest sentit, i d'acord amb el que preveu la llei, es considera **població diana de l'RGC les llars en risc de pobresa severa** (aquelles amb uns ingressos totals per unitat de consum inferiors al 40% de la renda mediana disponible equivalent de la població catalana).

Per altra banda, la **població elegible** es defineix com el conjunt de llars o individus que compleixen els requisits per a ser beneficiaris de la política pública, és a dir, els que compleixen els requeriments que estableix la llei de l'RGC. Tanmateix atès que no es disposa d'informació d'alguns dels requeriments que es fixen per ser població elegible, el càlcul que es fa en aquest informe és una aproximació al que seria la població elegible estrictament parlant, és a dir, la que compleix tots els requeriments de la llei.

Un primer element important de diferència entre la població diana i la població elegible és la composició de les llars. Com podem veure a la Taula 9, la composició de la llar és molt diferent entre les llars elegibles i les llars en risc de pobresa severa. Primer, el nombre de membres és molt inferior en el cas de les elegibles. Com ja s'havia mencionat, aquesta diferència s'explica pel fet que cada membre addicional és ponderat d'una manera diferent en el càlcul del llindar de pobresa severa i en la quantia de la RGC corresponent. Com mostrava la Taula 6, el càlcul del llindar de RGC penalitza a les unitats de convivència amb més membres amb relació a les unipersonals o amb menys de dos membres.

<sup>11</sup> Veure annex 3 per informació addicional respecte l'estimació dels canvis en la població elegible per RGC si es modifiquessin les restriccions laborals.



**Taula 9. Tipus, grandària i composició de les llars en risc de pobresa severa i elegibles per la RGC**

	% Pobres severes	% Elegibles
Llar Monoparental(*)	7,9	14,0
Llar Nombrosa(*)	14,0	2,2
Unipersonal	34,9	46,5
Un adult amb almenys un menor	2,9	5,8
Dos adults amb tres o més menors	16,5	2,2
Dos o més adults amb un o dos menors	22,7	16,8
Dos o més adults sense menors	39,2	28,7
Número membres	2,8	1,9
Número de membres amb menys de 14 anys	0,9	0,5
Número de membres amb 18 anys o més	1,9	1,5
Llar sense membres en edat de treballar	11,0	36,8
llars amb menors de 14 anys	35,8	20,6
de llars amb persones entre 16 i 18	7,2	1,4
llars amb persones entre 18 i 23 anys	18,8	10,4
llars amb persones entre 18 i 23 anys	65,9	36,3
llars amb persones entre 45 i 55 anys	27,2	26,1
llars amb persones entre 55 i 65 anys	23,1	20,0
llars amb persones de 65 o més	11,7	33,6

Font: Elaboració pròpia a partir de l'ECV 2019. (\*) No disposem d'informació sobre si les llars tenen el certificat oficial de família monoparental i/o família nombrosa, per tant, són llars amb una estructura monoparental amb un únic adult i 1 o més menors o llars amb estructura nombrosa, és a dir amb més de 3 menors. Així mateix, en aquesta classificació s'inclou a els menors de 18 anys i als que tenen entre 18 i 25 anys però són econòmicament dependents

Una segona diferència important és en la renda anual disponible de les llars (Taula 10) : com s'ha explicat a l'apartat anterior, la quantia màxima de la RGC penalitza les unitats de convivència més grans i per tant la renda disponible de les llars elegibles és significativament menor que la renda disponible de les llars en situació de pobresa severa.

L'altra gran diferència prové del tipus de transferències socials (Taula 10): entre les llars elegibles, el percentatge amb prestacions socials és gairebé 9 punts percentuals més alt que entre les llars en risc de pobresa severa; a més a més les transferències socials representen una part molt considerable de la renda de les llars elegibles. Segurament, aquest factor és parcialment atribuïble a la incompatibilitat amb rendes de treball de la RGC.

**Taula 10. Ingressos i fonts d'ingressos de les llars en risc de pobresa severa i de les llars elegibles per a la RGC**

	Pobres severes	Elegibles RGC
Renda anual disponible (euros)	7.306	5.195
Renda anual disponible sense transferències socials (euros)	5.121	951
Transferències socials anuals (euros)	3.441	3.568
Ajut fills a càrrec anual (euros)	2.792	3.351
Assistència social anual (euros)	3.520	2.830
Ajut habitatge anual (euros)	1.474	1.312
Prestació d'atur anual (euros)	783	550
Prestació jubilació anual (euros)	352	1834
Prestació supervivència anual (euros)	149	399
Prestació per malaltia anual (euros)	56	111
Prestació per invalidesa anual (euros)	224	514
Prestació d'estudis anual (euros)	61	67
Transferències socials (%)	48,9	56,4
Ajut fills a càrrec (%)	3,6	0,9
Assistència social (%)	9,5	21,9
Ajut habitatge (%)	8,7	9,1
Prestació d'atur (%)	25,4	22,1
Prestació jubilació (%)	5,5	22,4
Prestació supervivència (%)	4,3	10,7
Prestació per malaltia (%)	2,1	3,2
Prestació per invalidesa (%)	2,9	9,7
Prestació d'estudis (%)	3,4	5,2

Font: Elaboració pròpia a partir de l'ECV 2019.

Pel que fa a la situació econòmica i a les carències materials (Taula 11), l'ingrés mínim per unitat de consum que consideren necessari per arribar a final de mes és molt similar entre els dos grups. Tanmateix, el percentatge de llars amb dificultats per arribar a final de mes i el percentatge de llars amb carència material severa és més alt entre les llars elegibles. El percentatge de llars amb baixa intensitat de feina, la proporció d'atur de llarg termini i el percentatge de llars que han hagut de recórrer a amics, familiars o institucions per no disposar de suficient menjar en algun moment també és molt més alt entre les llars elegibles que entre la població diana. L'esclatxa digital també és més alta entre les llars elegibles.

**Taula 11. Situació econòmica de les llars en risc de pobresa severa i llars elegibles per la RGC**

	Pobres severes	Elegibles RGC
Ingrés mínim per arribar a final de mes (euros)	1.571	1.317

	Pobres severes	Elegibles RGC
Ingrés mínim per uc per arribar a final de mes (euros)	990	986
Llar amb carència material severa (%)	25,2	30,1
Ordinador a casa (%)	62,4	48,1
Internet a casa (%)	78,6	65,0
Cerca de feina a la llar (%)	35,0	35,2
Condicció d'aturat de llarga durada (%)	26,3	33,4
Llar amb baixa intensitat de feina (%)	29,0	82,6
Dificultat per arribar a final de mes (%)	82,1	79,5
Sense capacitat de fer front a una despesa imprevista (%)	67,5	67,6
Ajuda externa (%)	33,7	45,5

Font: Elaboració pròpia a partir de l'ECV 2019.

La Taula 12 mostra la dinàmica d'ingressos entre les dues tipologies de llars. La proporció de llars elegibles que han patit una caiguda d'ingressos és significativament més baixa que entre les llars en pobresa severa. Entre les llars en pobresa severa no elegibles per RGC, el motiu principal de la baixada d'ingressos és la pèrdua de l'activitat laboral. Entre les elegibles i no-elegible també canvia la perspectiva respecta la dinàmica d'ingressos: la proporció de llars amb una perspectiva optimista és major entre les llars en pobres severa que entre les llars elegibles.

**Taula 12. Dinàmica d'ingressos**

	% Pobres severes	% Elegibles RGC
Caiguda d'ingressos	26,5	16,5
Increment d'ingressos	6,0	4,5
Motiu laboral	20,3	7,8
Motiu paternitat	6,0	3,7
Motiu prestacions	0,6	0,8
Perspectiva positiva	21,6	11,9
Perspectiva negativa	2,7	2,7

Font: Elaboració pròpia a partir de l'ECV 2019.

Finalment, pel que fa a l'habitatge (Taula 13), la despesa entre les llars elegibles és aproximadament 100 euros inferiors, tot i que la despesa per càpita és similar. Així mateix, la proporció de propietaris sense càrregues és molt superior entre les elegibles que entre el conjunt de llars pobres severes. De totes maneres, una proporció més alta de les elegibles considera que l'habitatge és una càrrega. En canvi, l'endarreriment en el pagament de serveis, la taxa de pobresa energètica i els talls energètics és similar en els dos grups.

**Taula 13. Habitatge**

	Pobres severes	Elegibles RGC
Despesa mensual en habitatge (euros)	444	352
Propietat sense càrregues (%)	19,6	27,8
Propietat amb càrregues (%)	15,2	7,6
Lloguer a preu de mercat (%)	51,6	41,3
Lloguer a preu inferior al del mercat (%)	10,0	11,2
Cessió (%)	3,7	12,1
Endarreriment en el pagament de l'habitatge (%)	14,5	11,9
Endarreriment en el pagament dels serveis (%)	17,2	20,8
L'habitatge és una càrrega (%)	64,4	70,0
Pobresa energètica (%)	36,2	34,8
Talls energètics (%)	14,9	13,9
Delinqüència (%)	7,3	2,9

Font: Elaboració pròpia a partir de l'ECV 2019.

L'edat de la persona de referència de la llar és lleugerament superior entre les elegibles que les pobres severes (Taula 14). Així mateix, la proporció de llars en què una dona és la persona de referència també és més alta en les llars elegibles. Tenint en compte la incompatibilitat de la RGC amb les rendes del treball, això podria oferir una pauta de la penalització laboral de les dones caps de llars en situació vulnerable. Pel que fa a la resta de característiques sociodemogràfiques, hi ha similitud entre els dos col·lectius.

**Taula 14. Característiques sociodemogràfiques de la persona titular**

	% Pobres severes	% Elegibles RGC
Edat	55,8	58,5
Dona	46,3	53,5
País naixement = Espanya	52,6	52,6
Nacionalitat europea	65,4	67,6
ESO o menys	59,3	57,3
Post obligatòria	23,1	23,8
Universitaris	17,6	18,9

Font: Elaboració pròpia a partir de l'ECV 2019.

En termes de situació laboral (Taula 15), un percentatge més alt de les persones de referència de les llars en pobresa severa es troba a l'atur i està cercant feina. La gran diferència, però, és en la proporció que ha fet una transició cap a l'atur. Les persones de referència de les llars en risc de pobresa severa tenen una proporció significativament més alta de transició cap a l'atur, el que indica que una part important d'aquestes llars han patit una davallada d'ingressos.

**Taula 15. Situació laboral de la persona titular**

	% Pobres severes	% Elegibles RGC
Treballa jornada completa	6,0	0,0
Treballa jornada parcial	7,2	8,9
Atur	36,6	28,2
Atur llarg termini	27,1	26,2
Cerca feina	36,6	31,1
Transició atur	8,9	0,5

Font: Elaboració pròpia a partir de l'ECV 2019.

Pel que fa a la situació de salut (Taula 16), les llars en risc de pobresa severa tenen una condició lleugerament millor que les elegibles per a la RGC.

**Taula 16. Situació de salut de la persona titular**

	% Pobres severes	% Elegibles RGC
Salut bona	78,1	71,1
Amb problemes de salut crònics	20,3	27,6
Limitació física	16,4	22,8

Font: Elaboració pròpia a partir de l'ECV 2019.

Finalment, considerant la dinàmica intrageneracional (Taula 17) també s'observen diferències. La proporció de persones amb pares de classe alta o classe mitjana és significativament més alta entre el col·lectiu elegible per a la RGC i la proporció que era pobre d'adolescent és proporcionalment més baix en aquest cas. De totes maneres, cal remarcar l'estancament en l'escala social dels dos grups de llars.

**Taula 17. Situació econòmica de la persona titular quan era adolescent**

	% Pobres severes	% Elegibles RGC
Pares classe alta	11,7	18,2
Pares classe mitja	5,8	9,6
Pobre com adolescent	52,8	44,9

Font: Elaboració pròpia a partir de l'ECV 2019.

A partir de la comparació entre la població diana i la població elegible observem dos factors rellevants que ajuden a caracteritzar la població elegible per RGC i entendre el perfil de les llars potencialment cobertes per la prestació.

En primer lloc, es constata la rellevància de la composició de la llar en el potencial accés a la prestació de RGC. El nombre de membres de la llar és menor entre les llars elegibles que les llars diana i la proporció de llars monoparentals és superior entre les llars elegibles que les llars diana, mentre que la porció de llars nombroses és molt superior entre les llars diana que les elegibles. Així mateix, la renda disponible entre les llars elegibles és significativament menor que la renda disponible entre les llars diana. Aquests factors indiquen que, amb el disseny actual i segons dades teòriques, la RGC té més capacitat de cobertura entre les llars petites que entre llars més grans.

En segon lloc, la comparació permet detectar que la població diana no elegible pateix una situació de pobresa de caràcter sobrevingut mentre que la població elegible pateix una situació de pobresa estructural. Entre la població diana és major la proporció de llars amb ingressos per prestació d'atur, hi ha també major proporció de llars que han fet una transició cap a l'atur, tenen, en general, menys dificultats per arribar a finals de mes i són més "optimistes". Tots aquests factors indiquen que la situació de pobresa d'aquestes llars és recent i sobrevinguda. Per contra, entre les llars elegibles hi ha major proporció de llars que reben ajuts de caràcter no contributiu (supervivència, invalidesa, fills a càrrec), major proporció de pobresa intergeneracional, majors dificultats per arribar a finals de mes i menys percepció subjectiva d'optimisme respecte la situació econòmica. Tot i que d'acord amb aquests factors en el conjunt de llars elegibles d'acord amb l'ECV 2019, és més habitual que la situació de pobresa sigui estructural; el disseny de la RGC permet incorporar de forma relativament àgil, llars que hagin patit una davallada important d'ingressos i altres perfils.

## Capacitat teòrica de la RGC de reduir la pobresa severa

Un dels objectius clau de la RGC és assegurar els mínims d'una vida digna a les persones que es troben en situació de pobresa. En aquest sentit, una consideració rellevant respecte al seu disseny és analitzar si la prestació és suficient per reduir la incidència i intensitat de la pobresa severa. Considerar aquest aspecte és especialment adequat donat que el desplegament de la quantia de RGC ha arribat, a abril de 2020, al topall màxim (100% del IRSC)

Per estimar la reducció en la pobresa severa es compara la quantia de la RGC i el llindar de pobresa i es fa una estimació del total de llars que, essent elegibles, deixarien de ser pobres severes gràcies a la RGC. La Taula 18 mostra el percentatge del llindar de pobresa severa que està cobert per la transferència de la RGC d'acord amb la composició de la llar i la sol·licitud de la PCAI. En aquest sentit, s'observa que la RGC en diversos casos redueix la incidència de la pobresa severa. La taula mostra que la RGC amb PCAI cobreix més del 100% del llindar per llars unipersonals, llars amb estructures monoparentals, llars amb fins a 2 adults i llars amb dos adults i un menor. Aquest tipus de llars representen un 53,7 % de les llars en risc de pobresa severa (Taula 19)<sup>12</sup>.

---

<sup>12</sup> Veure annex 4 per informació addicional sobre l'estimació de la capacitat teòrica de reducció de la pobresa severa

**Taula 18. Ràtio entre quantia màxima de la RGC i llindar de pobresa severa segons composició de la llar**

Fila: nombre de membres de 14 anys o més Columna: nombre de menys de 14 anys	Amb PCAI						Sense PCAI					
	0	1	2	3	4	5	0	1	2	3	4	5
1	112	129	115	106	93	82	87	110	100	93	81	71
2	112	103	96	85	75	68	95	89	84	74	66	59
3	92	88	78	70	64	58	80	77	69	62	56	51
4	81	73	66	60	55	51	70	64	58	52	48	45
5	68	62	57	52	49	45	59	54	50	46	42	40
6	58	54	50	46	43	41	51	47	44	41	38	36
7	51	47	44	42	39	37	45	42	39	36	34	32
8	45	42	40	38	36	34	40	37	35	33	31	30

Font: Elaboració pròpia

**Taula 19. Distribució percentual de les llars en risc de pobresa severa a Catalunya d'acord amb la seva composició amb relació al total de llars en risc de pobresa severa**

Fila: nombre de membres de 14 anys o més Columna: nombre de menys de 14 anys	0	1	2	3	4	5
1	35,1	0,4	0,4	0,0	0,0	0,0
2	14,5	3,4	7,6	8,8	0,5	0,0
3	10,6	5,9	0,7	3,1	0,2	0,0
4	4,1	1,4	0,4	0,4	2,5	0,0
5	0,0	0,0	0,0	0,0	0,0	0,0

Font: Elaboració pròpia

Segons dades de l'ECV 2019, 59.648 llars d'entre les elegibles per a la RGC deixarien d'estar en risc de pobresa severa gràcies a la transferència de la RGC, la qual cosa equival al 26,3% del conjunt de les llars en risc de pobresa severa.

A banda de la incidència de la pobresa severa, també és rellevant considerar com la RGC en pot reduir la intensitat. La bretxa de pobresa severa és la quantitat d'euros anuals necessaris per fer que les llars en risc de pobresa severa deixen d'estar-ho. A Catalunya, la bretxa de pobresa severa és de 1188 milions d'euros, mentre que entre la població elegible per a la RGC, la bretxa de pobresa és de 506 milions d'euros. Segons dades teòriques, la RGC reduiria significativament la intensitat de la pobresa severa. Amb la prestació actual, la reducció màxima de la bretxa de pobresa severa seria



d'aproximadament 474 milions d'euros<sup>13</sup>. Les tipologies de famílies on la reducció relativa seria més alta són les unifamiliars (39,1% de la reducció total de la bretxa de pobresa severa), dos persones de 14 anys o més (19,8% de la reducció total de la bretxa) i de dos menors de 14 anys i dos persones de més de 14 anys (15,6% de la reducció total)<sup>14</sup>.

Dos factors clau de disseny condicionen la capacitat de la RGC per reduir la incidència i la intensitat de la pobresa severa.

En primer lloc, la capacitat de la RGC per treure la llar de la pobresa severa es veu mitigada quan la llar no ha sol·licitat la PCAI. Els càlculs anteriors l'inclouen dins del pagament teòric. Tanmateix, cal tenir present que els 150 euros mensuals addicionals per la PCAI representen un 25,1% del llindar de pobresa severa i un 22,6% de l'IRSC.

En segon lloc, l'element que més condiona la capacitat de la prestació per superar el llindar és la composició de la llar. La RGC pondera de la mateixa manera a totes les persones. En aquest sentit les llars amb menors de 14 anys estan més protegides en termes relatius a la pobresa severa que aquelles amb igual quantitat de membres però amb una distribució amb més adults i menys menors de 14 anys. No obstant això, la transferència per persona de la RGC cau de manera més ràpida que el llindar de pobresa i a partir dels 5 membres la quantia es fixa. Tal com també mostrava la Taula 6, per llars amb més membres, la quantia de RGC és insuficient per superar el llindar de pobresa severa. Així doncs, en el cas de les llars amb molts membres, fins i tot havent sol·licitat la PCAI, la cobertura del llindar de pobresa severa és baixa. En aquest sentit, és important destacar que hi ha llars que tot i rebre la prestació de RGC no aconsegueixen superar el llindar de pobresa severa.

És important remarcar que aquestes llars són una proporció relativament baixa del conjunt de les llars de Catalunya i especialment de les llars en risc de pobresa severa (Taula 19). En aquest sentit, per millorar la capacitat de la RGC per reduir la incidència de la pobresa severa caldria valorar l'efecte pressupostari que tindria una modificació de la quantia per nombre de membres que permetés treure de la pobresa severa les llars amb més membres.

Finalment, a banda del requisit de renda hi ha altres requisits per ser elegible per la RGC. Si s'eliminessin els requeriments relacionats amb les rendes del treball, el conjunt de llars que deixarien d'estar en risc de pobresa severa gràcies a la RGC seria de 104.538 llars (46% del total de llars en risc de pobresa severa).

## Consideracions finals

A partir de la revisió d'aspectes clau del disseny de la RGC amb les dades de l'ECV es possible identificar punts forts i dèbils en el seu disseny. Primer, el disseny de la RGC és adequat en dos

---

<sup>13</sup> La bretxa de pobresa per a una llar es calcula com la diferència entre el llindar de pobresa severa en euros corresponent a aquesta llar, i la renda disponible de la llar en euros (en el cas que la renda disponible d'una llar superi el llindar de pobresa severa corresponent, es considera zero). La bretxa de pobresa del conjunt de Catalunya es calcula com la suma de les bretxes de pobresa individuals. La reducció en la bretxa de pobresa de la RGC es calcula com la diferència en euros entre la bretxa de pobresa sense incorporar la renda disponible la transferència de la RGC i la bretxa incorporant-la.

<sup>14</sup> La Taula 55 de l'annex mostra el les xifres per a les diferents tipologies d'unitat familiar

sentits. Per una banda, la RGC té una eficiència vertical bona perquè la gran majoria dels elegibles són població en risc de pobresa severa. Segon, per una proporció important de les llars elegibles, la prestació de RGC permet que les llars superin el llindar de pobresa severa. Tanmateix, el disseny de la RGC té algunes qüestions que redueixen l'eficiència horitzontal de la prestació i mitiguen la seva capacitat de reduir la incidència de la pobresa severa. Per una banda, el criteri d'incompatibilitat amb el treball (a temps complet i parcial) exclou un volum important de població diana de ser elegible per la RGC. Considerant els objectius de la RGC, seria interessant simular el cost pressupostari de modificar, de diverses maneres, aquest criteri. Per altra banda, la quantia de la RGC és adequada per les llars amb pocs membres però no per a les llars més grans. La definició dels llindars internacionals de pobresa severa difereix dels llindars de la RGC. Aquestes diferències fan que la RGC sigui més o menys efectiva per reduir la incidència de la pobresa severa en funció del tipus d'unitat de convivència. En particular, tal com està dissenyada, la RGC és una prestació adequada per llars de mida petita o mitjana, però té menys capacitat d'arribar i protegir les llars més grans. De nou, considerant que, segons dades teòriques, el volum de llars grans (amb més de 4 membres) és relativament petit, serà interessant simular el cost pressupostari de modificar els llindars de RGC per llars grans per tal que totes les llars que reben la prestació superin el llindar de pobresa severa.

## Avaluació de la Implementació de la RGC

La RGC es va posar en marxa el setembre de 2017. Una part fonamental d'analitzar la prestació i valorar quins aspectes funcionen i quins caldria ajustar per tal que la RGC compleixi amb tots els objectius que es proposa és analitzar com està funcionat la seva implementació. Les seccions que segueixen a continuació analitzen qüestions de funcionament clau pel període de setembre de 2017 fins a maig d 2020.

Com s'ha explicat a la part de disseny, la RGC és la prestació social a través de la qual s'asseguren els mínims d'una vida digna a les persones i unitats de convivència que es troben en situació de pobresa severa a Catalunya. Generalment, s'utilitza el concepte *prestació de RGC* per referir-se a totes aquelles persones que sol·liciten o reben una prestació econòmica regulada sota la Llei 14/2017. Tanmateix, en la gestió de la prestació es fan diverses distincions tant de tipologia de prestació com de perfils i col·lectius. En aquest sentit, i amb l'objectiu de fer més entenedor l'anàlisi de la implementació que segueix, és important clarificar: les tipologies de prestació que engloba la RGC i els diversos col·lectius que es consideren.

### Tipologia de prestacions:

Les tipologies de prestacions de la RGC es poden dividir en dos grups. Per una banda, la RGC, per altre, els complements de pensions, prestacions i altres ajuts estatals.

Les prestacions de RGC són prestacions que poden rebre aquelles persones que compleixen els requisits pertinents i que han esgotat o que no tenen dret a cap prestació estatal. Inclouen dues categories:

- La prestació de RGC, que consta d'una prestació garantida i no condicionada i de la *Prestació complementària d'activació i inserció* (PCAI), condicionada al compromís d'elaborar, i, si s'escau, seguir, un pla d'inclusió social o d'inserció laboral que segons el perfil del beneficiari pot incorporar la PCAI.

- La prestació de RGC per majors de 65 anys. Des de setembre de 2019, les persones que no poden treballar perquè són més grans de 65 anys o tenen una discapacitat que no els permet treballar i que en la seva unitat de convivència no hi ha cap persona que treballi o estigui en edat de treballar si sol·liciten o reben la RGC se'ls tipifica sota la categoria *RGC majors de 65 anys*.

La RGC també inclou complements a pensions, prestacions i altres ajuts estatals, per exemple, de viduïtat, orfenesa, prestacions i subsidis d'atur, SOVI, invalidesa permeten, etc. Són complements a prestacions estatals que equiparen la quantia d'aquestes prestacions a la quantia de RGC (amb PCAI). Poden sol·licitar i rebre aquestes prestacions les persones que són beneficiàries d'una pensió estatal o pensió no contributiva. En aquesta tipologia s'inclouen dues categories:

- Prestació complementària per a pensions no contributives.
- Prestació econòmica complementària per a pensions estatals.

### Perfils i registres administratius

Les persones que sol·liciten o reben una de les prestacions sota el paraigua de la RGC, es classifiquen segons el seu perfil en "activables" i "no-activables".

- El col·lectiu "activables" fa referència a aquelles persones en edat de treballar i que no tenen cap discapacitat que no els permeti fer-ho. A aquest col·lectiu també se l'anomena col·lectiu SOC, perquè la porta d'entrada al sistema de RGC es dona a través de les Oficines de Treball.
- El col·lectiu "no activables" fa referència a aquelles persones que no estan en edat de treballar o que tenen una discapacitat que no els permet treballar. A aquest col·lectiu també se'ls anomena col·lectiu de prestació social perquè la porta d'entrada al sistema de RGC es fa a través de les Oficines d'Atenció Ciutadana i les Oficines d'Afers Socials i Famílies (OACs i OASFs)

Segons el col·lectiu ("activables" i "no-activables") varia l'organisme responsable de la tramitació i resolució dels expedients i el registre administratiu que en conté la informació.

- El Curam és l'aplicació de gestió de la RGC a càrrec de la DG. Economia Social, el Tercer Sector i les Cooperatives (DGESTC) que registra informació d'expedients "activables" que sol·liciten o reben la prestació de RGC (RGC) o complements a pensions i prestacions estatals per a activables (PCA). La categoria "activables" no implica que siguin persones que es puguin incorporar al mercat de treball de manera ràpida, sinó que també inclou aquelles persones "activables" a molt llarg termini. En el moment de la sol·licitud i a partir d'un qüestionari de perfilat (Q-Social)<sup>15</sup> el SOC classifica les persones activables en tres categories segons problemàtica d'inserció social i laboral: perfil social, sociolaboral o laboral.
- L'AS-400 és l'aplicació de gestió de la RGC a càrrec de la DG. De Protecció Social (DGPS) que registra informació d'expedients "no-activables".

La Taula 20 posa en relació el col·lectiu, el tipus de prestacions que poden rebre, l'organisme responsable de la tramitació i seguiment dels expedients i el sistema d'informació corresponent.

---

<sup>15</sup> Veure QSocial a l'annex 5.

Taula 20. Relació entre col·lectiu, tipus de prestacions, organismes reposables i sistemes d'informació en RGC

Col·lectiu	Tipus de prestacions	Organisme responsable	Sistema d'informació
<b>Activables</b>	<ul style="list-style-type: none"> <li>• Prestació garantida de RGC</li> <li>• PCAI</li> <li>• Complementes a Pensions per activables (PCA): viudetat, orfenesa, prestacions i subsidis d'atur</li> </ul>	DGESTC	Curam
<b>No-activables</b>	<ul style="list-style-type: none"> <li>• Prestació complementària per a pensions no contributives.</li> <li>• Prestació econòmica complementària per a pensions estatals</li> <li>• RGC majors de 65 anys</li> </ul>	DGPS	AS-400

Font: elaboració pròpia

Seguin amb la distinció que es fa servir en els registres administratius, en aquest informe es fa servir el concepte *activables* per referir-nos als expedients registrats al Curam i el concepte *no-activables* pels expedients registrats a l'AS-400.

En relació als sistemes d'informació cal comentar alguns aspectes que dificulten la presentació i interpretació de la informació. El Curam i l'AS-400 són registres que no es creuen, tenen camps diferents i no contenen la mateixa informació. Així mateix, el Curam conté més informació i permet una millor caracterització de les persones sol·licitants i beneficiaris. Això, dificulta l'anàlisi de la informació. Per una banda, fa que, majoritàriament s'hagi de presentar la informació que prové del Curam i la informació que prové de l'AS-400 de manera separada. Per altra banda, fa que no tota la informació que presentem sobre la informació recollida al Curam, estigui també disponible pels expedients de l'AS-400. En aquest sentit, no totes les anàlisis elaborades pel col·lectiu d'activables estan disponible pel col·lectiu no-activables.

Finalment, per aclarir els termes per referir-nos a les persones i llars perceptores de RGC i d'acord amb la llei 14/2017, l'informe utilitza la següent terminologia.

- **Titular:** la persona a favor de la qual s'aprova la prestació econòmica de la renda garantida de ciutadania i, si s'escau, un pla individual d'inserció laboral o d'inclusió social.
- **Beneficiaris:** les persones que formen part del mateix nucli com a membres de la unitat familiar respectiva.
- **Destinatari:** el titular i els beneficiaris.

Aclarides aquestes qüestions, les seccions que segueixen analitzen diversos factors sobre el funcionament i la implementació de la RGC.

## Sol·licituds de RGC setembre 2017 – maig 2020

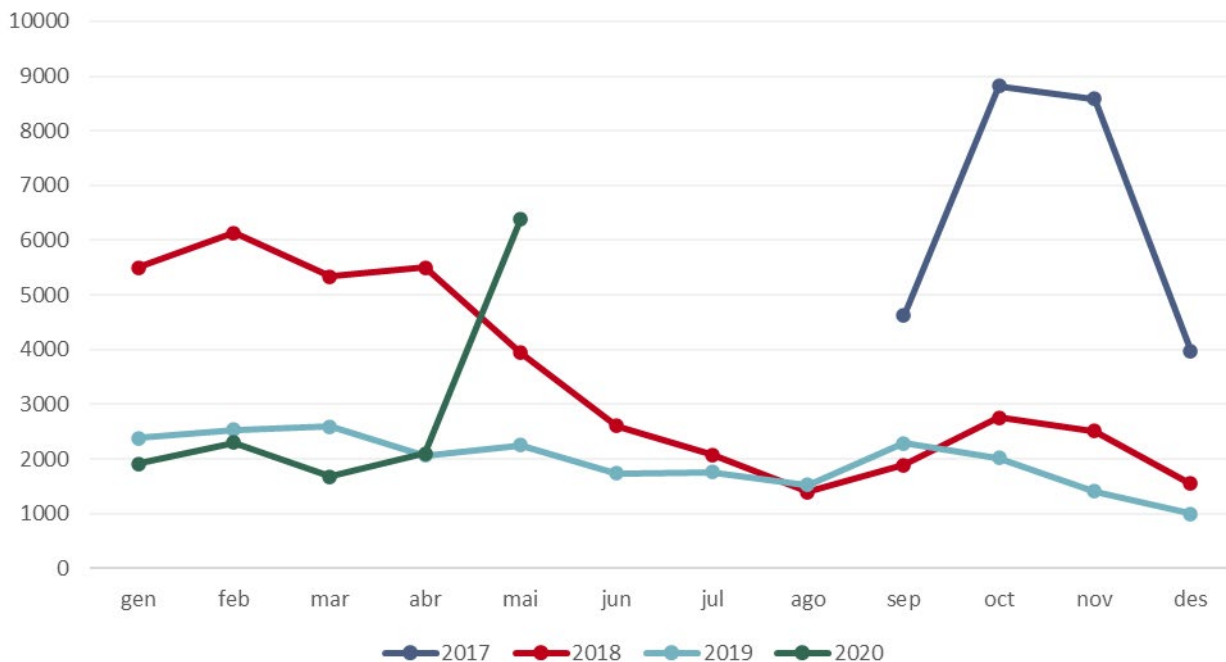
Aquest apartat analitza l'evolució de les sol·licituds de RGC del col·lectiu d'activables i no activables pel període de setembre de 2019 a maig de 2020. A partir de la informació disponible als registres administratius, es caracteritza les llars sol·licitants i s'analitzen les resolucions d'aquestes sol·licituds, amb l'objectiu de veure quin és el resultat del procés de valoracions de les mateixes i quan temps tarda aquest procés.

### Nombre de sol·licituds

Des de l'entrada en vigor de la llei de la RGC el 15 de setembre de 2017 i fins al 31 de maig de 2020 hi ha hagut 130.488 sol·licituds úniques de RGC; 70.014 han estat de Renda Garantida de Ciutadania (RGC), 35.264 de Prestacions complementàries de persones activables (PCA), 20.665 de Prestació complementària per a pensions no contributives (PNC), 4.357 de Prestació econòmica complementària per a pensions estatals de persones no activables (PE) i 188 de RGC per majors de 65 anys.

Les **Figures 2 i 3**<sup>16</sup> mostren el total de sol·licituds per cada any i mes en el període considerat per les sol·licituds de prestacions del col·lectiu activables i no activables.

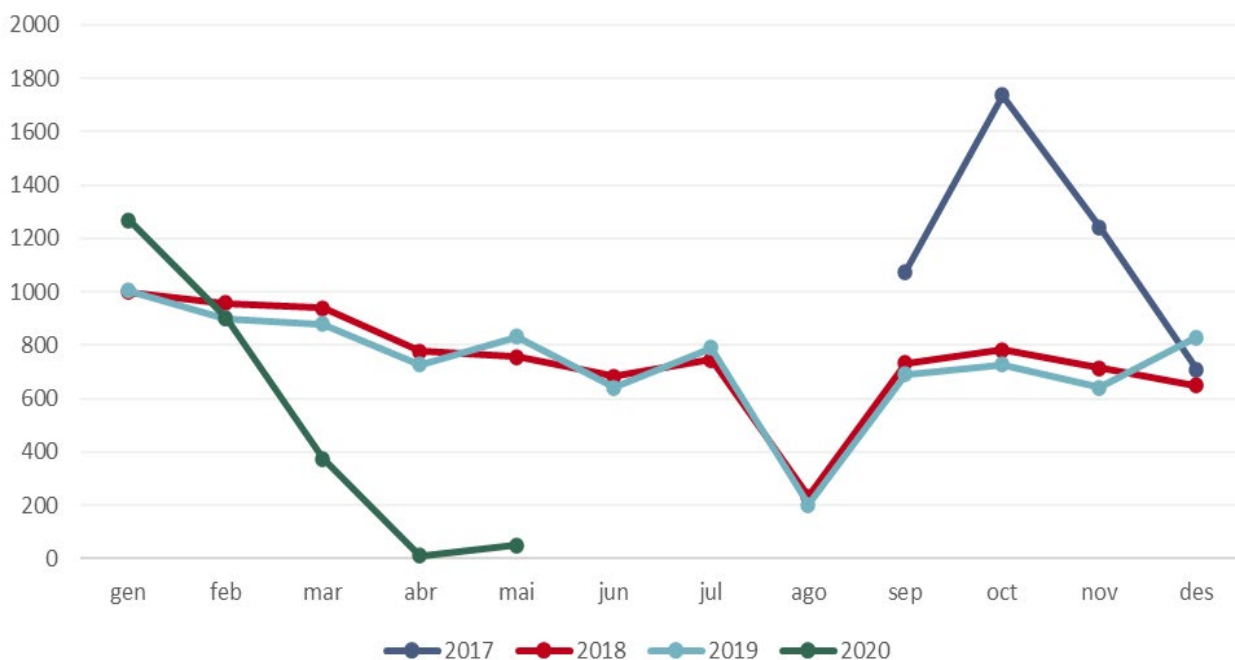
Figura 2. Sol·licituds de RGC per any i mes (col·lectiu activables)



Font: elaboració pròpia a partir de dades del Curam.

<sup>16</sup> Es presenten les dades de Curam (activables) i AS-400 (no-activables) en gràfics separats perquè el volum i l'evolució sol·licituds difereix de manera important.

Figura 3. Sol·licituds de RGC per any i mes (col·lectiu no - activables)



Font: elaboració pròpia a partir de dades del AS-400.

Tal com s'observa a la Figura 2, pel cas del col·lectiu activables, l'evolució del nombre de sol·licituds té patrons estables. L'increment de sol·licituds els mesos d'octubre i novembre de 2017 s'explica per l'entrada en vigor de la RGC. En aquests mesos es concentren l'arribada de noves sol·licituds i el traspàs d'expedients de RMI a RGC. El nombre més elevat de sol·licituds de gener a maig de 2018 es pot explicar per l'ampliació de requisits i cobertura que suposa l'aprovació de la RGC, que amplia la població elegible. Un cop estabilitzades les sol·licituds, entre juny de 2018 i abril de 2020 la tendència es manté estable. Finalment, destaca l'increment de sol·licituds el maig de 2020, que segurament reflecteix la situació d'emergència social derivada de la pandèmia i que possiblement s'haurà intensificat durant la resta del 2020.

Pel col·lectiu no-activables, destaca que el volum de sol·licituds és menor que el d'activables. Tal com s'observa a la Figura 3, l'evolució és similar. Es produeix un increment de sol·licituds a octubre de 2017 coincidint amb la posada en marxa de la prestació de RGC que amplia els complements a prestacions estatals. El volum de sol·licituds s'estabilitza ràpidament i es manté estable durant tot 2018 i 2019. Es produeix un augment de sol·licituds a gener de 2020, però el nombre de sol·licituds baixa molt destacadament els mesos següents.

## Perfil dels sol·licitants: titulars i llars

Aquesta secció descriu les principals característiques de les persones sol·licitants, titulars de la sol·licitud i membres de la llar en el període d'anàlisi comprés.

La Taula 21 mostra les característiques demogràfiques de les persones titulars sol·licitants. Pel que fa al col·lectiu activable, la majoria de sol·licitants són dones (el 59,8%) i són de nacionalitat espanyola. L'edat mitjana de les persones sol·licitants és 45,3 anys. Pel que fa al nivell educatiu, la majoria de persones sol·licitants, un 58,2%, no tenen estudis secundaris. Pel que fa al col·lectiu no-activable, la majoria de sol·licituds també són de dones i l'edat mitjana és notablement superior (de 60,5 anys), raonable considerant els tipus de prestacions que compren.

**Taula 21. Característiques dels titulars de les llars sol·licitants.**

Característiques demogràfiques	% sol·licitants (activables)	% sol·licitants (no-activables)
Dones	59,8	57,1%
Edat mitjana (en anys)	45,3	60,5
Nacionalitat espanyola	68,1	-
<b>Nivell educatiu <sup>17</sup></b>		
Sense estudis	21,0	-
Estudis primaris	37,2	-
Estudis secundaris	14,2	-
Estudis post obligatoris	21,4	-
Estudis universitaris	6,17	-

Font: elaboració pròpia a partir de dades del Curam i AS-400.

En el cas del col·lectiu activable, les característiques demogràfiques de les persones sol·licitants difereixen lleugerament entre homes i dones. L'edat del titular de la sol·licitud quan aquesta és una dona és menor que quan és un home (43,6 anys versus els 47,7 anys de les llars amb un home com a titular de la sol·licitud). Així mateix, major proporció de dones són de nacionalitat espanyola i tenen un nivell educatiu més alt, amb menor proporció de dones sense estudis i/o amb estudis primaris i major proporció amb estudis secundaris i estudis post obligatoris. El 23,1% dels titulars de sol·licituds són majors de 55.

La majoria de sol·licituds del col·lectiu d'activables provenen de municipis grans, de més de 100.000 habitants. Tal com detalla la Taula 22 el 45,2% dels sol·licitants provenen de municipis amb 100.000

<sup>17</sup> Informació no-disponible pel col·lectiu de no-activables.

habitants, seguit del 36,5% que provenen de municipis d'entre 5.000 i 50.000 habitants. En termes de tipus de municipi hi torna a haver lleugeres diferències entre homes i dones. És més habitual que les dones sol·licitants vinguin de municipis amb més de 100.000 habitants, mentre que és més habitual que els titulars sol·licitants que provenen de municipis amb 5.000 habitants o menys siguin homes.

**Taula 22. Característiques de l'habitatge de les llars sol·licitants (col·lectiu activable)<sup>18</sup>**

Tipus de municipi	% sol·licitants
Municipi amb 100.000 o més hab.	45,2
Municipi de més 50.000 i menys de 100.000 hab.	10,1
Municipi amb més de 5.000 i menys de 50.000 hab.	36,6
Municipi amb 5.000 o menys hab.	8,2

Font: elaboració pròpia a partir de dades del Curam.

D'acord amb la classificació realitzada a partir del qüestionari Q-Social, la gran majoria dels titulars de la sol·licitud tenen un perfil qualificat de laboral (85,5%), mentre que un 7% tenen un perfil no laboral i un 3,9% un perfil sociolaboral.

En el moment de sol·licitar la RGC o la PCA, els titulars de la sol·licitud poden sol·licitar la prestació complementària d'activació i inserció (PCAI). Com s'ha comentat en l'apartat de disseny, la PCAI és una prestació de 150€ mensuals condicionada al compromís d'elaborar i seguir un pla d'inclusió social o d'inserció laboral, i la quantia no varia segons el nombre de membres de la llar. D'entre el total de sol·licituds registrades entre setembre de 2017 i maig de 2020, un 86,8% va sol·licitar la PCAI. Del total de sol·licitants que demanen PCAI, un 63,8% són sol·licitants de RGC i un 36,2% són sol·licitants de PC.

Hi ha algunes diferències sociodemogràfiques entre les llars que sol·liciten la PCAI amb relació a les llars que no ho fan. En primer lloc, és més habitual que el titular de les sol·licituds que demanen PCAI sigui un home. En segon lloc, la proporció de titulars amb un nivell d'estudis baix és més alta entre les que no sol·liciten la PCAI. Finalment, el tipus de municipi també influeix: la proporció d'expedients que no sol·liciten PCAI és lleugerament major en municipis amb més de 100.000 habitants i també lleugerament major en municipis amb menys de 5.000. D'entre el conjunt de sol·licitants amb un perfil laboral, el 77,6% demanen la PCAI.

Tornant al conjunt de llars sol·licitants de RGC o PCA, de mitjana, tenen 2,38 membres. Tanmateix, el nombre de membres a les llars sol·licitants difereix bastant. Tal com mostra la Taula 23, el tipus de llar més habitual és la llar unipersonal, ja que un 37,2% de les persones sol·licitants viuen soles,

<sup>18</sup> Informació no-disponible pel col·lectiu de no-activables.



seguida de les llars amb diversos adults i menors que representen un 26,9% del total de llars sol·licitants.

**Taula 23. Característiques de les llars sol·licitants (col·lectiu activable)<sup>19</sup>**

Tipus de llar <sup>20</sup>	% llars sol·licitants
Llars unipersonals	37,2
Llars amb un adult i menors	19,2
Llars amb diversos adults i menors	26,9
Llars amb diversos adults i sense menors	16,5

Font: elaboració pròpia a partir de dades del Curam.

Les diferències entre homes i dones segons tipus de llar són notables. El 55% dels titulars sol·licitants que viuen en llars unipersonals són homes (un 20,49% del total). Per contra, el 91,8% dels titulars sol·licitants en llars amb més d'un menor i sense altres adults, és a dir, les llars en què hi ha un únic adult, són dones (un 17,7% del total de llars). Així mateix, una major proporció de dones són titulars en llars amb diversos adults i més d'un menor (un 16,05% del total de llars). Per contra, no hi ha diferències entre homes i dones pel que fa a titulars de llars amb diversos adults però sense menors.

A partir de les característiques dels membres de les llars podem identificar llars amb característiques de llar monoparental (aquelles amb una única persona adulta i 1 o més menors) i llars amb característiques de llars nombroses (aquelles amb 3 o més menors). Cal destacar, però que no disposem d'informació sobre si les llars tenen el certificat oficial de família monoparental i/o família nombrosa. El 19,3% del total de llars sol·licitants són llars amb una estructura monoparental amb un únic adult i 1 o més menors. El 7,74% del total de llars sol·licitants són llars amb una estructura de família nombrosa, és a dir, amb diversos adults i 3 o més menors. Finalment, el 23% de les llars són llars amb persones d'entre 55 i 64 anys.

<sup>19</sup> Informació no-disponible pel col·lectiu de no-activables.

<sup>20</sup> Un total de 42 llars tenen registrat un menor d'edat (16 o 17 anys) com a titular. D'aquestes, 8 són llars unipersonals, 2 són llars en que el menor titular conviu amb adults, 18 són llars en les que el menor titular conviu amb adults i 1 o 2 menors, 13 són llars en que el menor conviu amb 1 o 2 menors i finalment, una és una llar en que el menor titular conviu amb 3 o més menors.

La Taula 24 mostra les característiques demogràfiques dels sol·licitants membres de la llar, que no són titulars de la sol·licitud.

**Taula 24. Característiques de la resta d'individus de les llars sol·licitants (col·lectiu activable)<sup>21</sup>**

Característiques demogràfiques	% sol·licitants
Dones	48,8
Edat mitjana (en anys)	20,9
Nacionalitat espanyola	65,3
Nivell educatiu (només per majors de 16 anys)	
Sense estudis	22,3
Estudis primaris	36,9
Estudis secundaris	21,5
Estudis post obligatoris	15,3
Estudis universitaris	4,0

Font: elaboració pròpia a partir de dades del Curam.

Un 60% del total de persones sol·licitants no titulars són menors, un 57,5% són menors de 16 anys, el 4,9% són majors de 55 i un 3,4% són majors de 65 anys. Les persones majors de 65 es concentren en les llars amb diversos adults i sense menors.

Les relacions més habituals entre membres de les llars sol·licitants són relacions familiars. El 69,8% dels sol·licitants no titulars són fills dels titulars, el 22,3% són el cònjuge o la parella del titular i el 7,28% són els progenitors o altres familiars. Només un 0,42% dels sol·licitants no titulars conviuen amb un titular amb el qual no tenen cap relació de parentesc i/o familiar.

<sup>21</sup> Informació no-disponible pel col·lectiu de no-activables.

## Resolució de les sol·licituds

Aquesta secció revisa la resolució de les sol·licituds de RGC pel col·lectiu d'activables i no activables, considerant: la resolució de sol·licituds, el temps de resolució i els motius de denegació.

### Expedients activables

Tal com mostra la Taula 25, del total de 105.144 sol·licituds d'activables presentades entre setembre de 2017 i maig de 2020 un 18,9% han estat aprovades<sup>22</sup>, amb data de maig de 2020, 62,5% havien estat denegades, 8,3% desistides i un 10,2% estaven pendents de resolució.

Taula 25. Resolució sol·licituds

Resolució	% sol·licituds
Aprovades	18,9
Denegades	62,5
Desistides	8,3
Pendents	10,2

Font: elaboració pròpia a partir de dades del Curam.

La Figura 4 mostra el temps en mesos que passa des del moment de la sol·licitud fins a la resolució de l'expedient. Com s'observa, el temps de resolució s'ha anat reduint de forma progressiva des de la posada en marxa de la prestació.

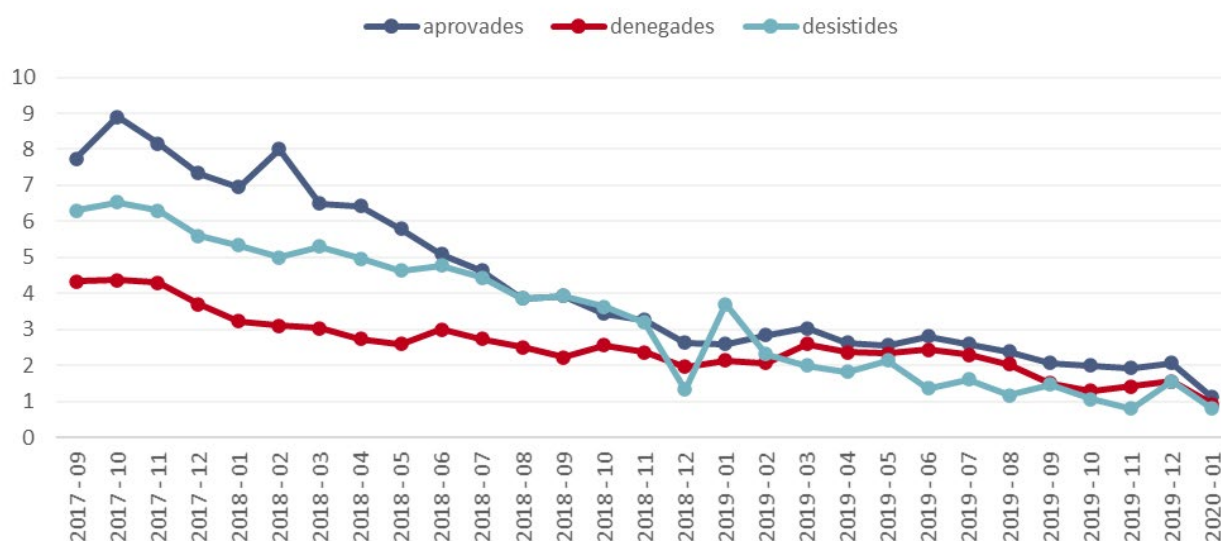
Durant la fase de desplegament de la RGC, hi ha haver un important increment del nombre de sol·licituds, el que va generar endarreriments importants en la seva resolució. En el període de setembre de 2017 a abril de 2018, la mediana de temps de resolució era de 4,4 mesos. Així mateix, el temps de resolució variava molt segons el tipus de resolució i era notablement més elevat pels expedients aprovats. La mediana el temps de resolució era de 7,4 mesos pels expedients aprovats, 3,9 mesos pels expedients denegats i de 5,9 mesos pels expedients desistits.

A partir d'abril de 2018 i fins a octubre de 2018, el temps de resolució es redueix significativament (3,1 mesos de mediana) tot i que encara es manté per sobre dels 4 mesos per les sol·licituds aprovades: les sol·licituds aprovades es resolien de mediana en 4,2 mesos, les denegades en 3,5 mesos i les desistides en 4,4 mesos.

Tal com es veu a la Figura 3, passat un any de l'entrada en vigor de la RGC, el temps de resolució s'estabilitza i es redueix. En el període de novembre de 2018 a gener de 2020, la mediana de temps de resolució baixa fins a 2,1 mesos. Així mateix, es redueix la diferència per tipus de resolució que passa a ser de 2,5 mesos pels expedients aprovats, 2 mesos pels denegats i 1,7 meso pels desistits.

<sup>22</sup> Un 1.20% de les sol·licituds aprovades ho son per revocació de denegació i un 0.48% per revocació de desistiment.

**Figura 4. Temps en mesos entre la sol·licitud i la resolució (eix Y) segons el moment de la sol·licitud (eix X) per tipus de resolució**



Font: elaboració pròpia a partir de dades del Cruam.

La Taula 26 detalla la taxa d'aprovació el perfil dels sol·licitants, com s'observa la taxa d'aprovació és superior entre els sol·licitants que demanen PCAI i els sol·licitants de RGC, però, en canvi, és inferior pels sol·licitants amb perfil laboral.

**Taula 26. Resolució de les sol·licituds segons si sol·licita PCAI i tipologia de prestació**

Resolució	% sol·licita PCAI		% tipus de prestació		% perfil sol·licitant	
	Si	No	PCA	RGC	Laboral	Altres
Aprovades	19,2	16,6	17,1	19,7	17,5	29,4
Denegades	61,4	69,9	66,7	60,5	63,0	59,1
Desistides	8,0	10,8	5,7	9,7	8,4	7,9
Pendents	11,4	2,6	10,4	10,0	11,0	3,5

Font: elaboració pròpia a partir de dades del Curam.

En termes de característiques sociodemogràfiques hi ha algunes diferències notables. Tal com mostra la Taula 27, la taxa de sol·licituds aprovades és lleugerament superior en els casos en què el titular de la sol·licitud és un home. Així mateix, en línia amb els criteris d'elegibilitat, hi ha diferències importants per edat i per nacionalitat. La taxa d'aprovació és superior per aquelles sol·licituds en què la persona titular és major de 55 anys i pels casos en què la persona titular és de nacionalitat espanyola.

**Taula 27. Resolució de les sol·licituds segons perfil sociodemogràfic del titular**

Resolució	% Sexe		% Edat		% Nacionalitat	
	Dones	Homes	Menor 55	55 o major	Espanyola	No espanyola
Aprovades	19,8	20,5	19,3	22,5	21,6	16,9
Denegades	61,7	60,9	60,8	63,3	58,8	66,5
Desistides	7,8	8,0	7,9	8,0	7,9	7,9
Pendents	10,7	10,5	12	6,2	11,6	8,7

Font: elaboració pròpia a partir de dades del Curam.

Finalment, en termes de tipus de llar i tipus de família també hi ha algunes diferències. Tal com es veu a la Taula 28 la taxa d'aprovació és més alta entre les llars unipersonals i monoparentals i més baixa en les llars amb diversos adults i sense menors.

**Taula 28. Proporció de resolució de les sol·licituds segons tipologia de família.**

Resolució	% segons tipus llar				
	Unipersonal	Monoparental	Adults	Adults amb 1 o 2 menors	Nombrosa
Aprovades	23,9	24,0	14,2	15,1	16,8
Denegades	56,0	54,8	69,7	68,5	68,2
Desistides	9,4	8,8	5,9	6,4	6,5
Pendents	10,6	12,3	10,2	9,9	8,5

Font: elaboració pròpia a partir de dades del Curam.

La Taula 29 detalla els motius de denegació més freqüents<sup>23</sup>. Els motius de denegació més habituals es relacionen amb l'incompliment dels requisits d'accés a la RGC, especialment amb relació al requisit d'ingressos, requisit laboral i al requisit de residència. Del total de 67.209 sol·licituds denegades entre el 15 de setembre de 2017 i el 20 de maig de 2020, el 44,1% es van denegar per superar els requisits d'ingressos o patrimoni, seguit del 33,1% que es van denegar per incomplir els requisits laborals.

<sup>23</sup> Un expedient pot tenir fins a 4 motius de denegació. La taula mostra el % de tots aquells casos denegats pels motius detallats, independentment del número de motiu de denegació que siguin.

Taula 29. Principals motius de denegació

Motiu	% sol·licituds denegades
Incomplir requisits d'ingressos i/o patrimoni	44,1
Incomplir requisits laborals	33,1
Incomplir requisits de residència	10,7
Qüestions administratives	9,1
No està inscrit com a demandant d'ocupació	6,0
Renunciar	4,2
No inclusió	4,0
Inhabilitat	1,1
Enganyar en la sol·licitud	0,2
Incomplir requisits d'edat	0,1
Incomplir requisits d'unitat de convivència	0,1

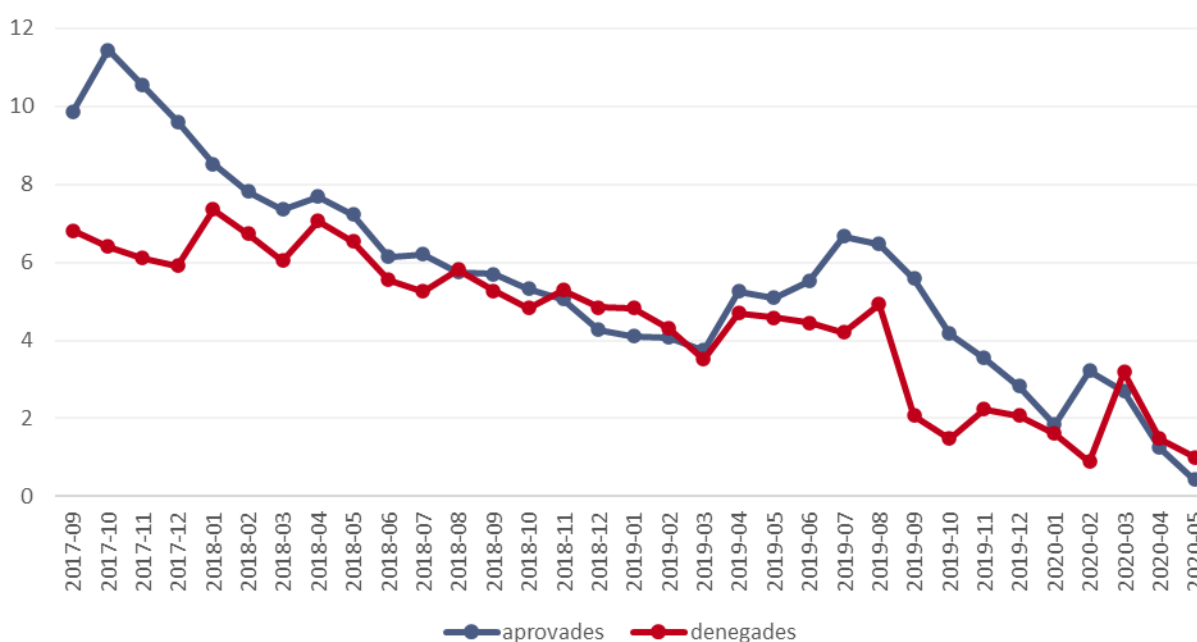
Font: elaboració pròpia a partir de dades del Curam.

## Expedients no - activables

Del total de 25.210 sol·licituds de col·lectiu no-activables presentades entre setembre de 2017 i maig de 2020 un 48,9% han estat aprovades i, amb data de maig de 2020, 35,1% havien estat denegades i un 15% estaven pendents de resolució.

La Figura 5 mostra el temps en mesos que passa des del moment de la sol·licitud fins a la resolució de l'expedient. Com s'observa, el temps de resolució s'ha anat reduint de forma progressiva des de la posada en marxa de la prestació.

**Figura 5. Temps en mesos entre la sol·licitud i la resolució (eix Y) segons el moment de la sol·licitud (eix X) per tipus de resolució**



Font: elaboració pròpia a partir de dades del AS-400.

L'evolució del temps de resolució de les sol·licituds és similar al de les sol·licituds del col·lectiu activables, però té més variacions. En la fase de posada en marxa de la prestació el temps de resolució era molt elevat. De setembre de 2017 a gener de 2018 la mediana de temps de resolució era de 7,3 mesos i era notablement superior per les sol·licituds aprovades (mediana de 9,1) que per les denegades (mediana de 6,6). A partir, d'abril de 2018 i fins a febrer de 2019, la mediana del temps de resolució es va reduint de manera notable i passa a ser de 5,7 mesos i arriba als 4,1 mesos a febrer de 2019. Així mateix, s'equipara el temps de resolució per les sol·licituds denegades i aprovades. Tanmateix, a partir de març de 2019 i fins a agost de 2019 s'observa un increment del temps de resolució que torna a augmentar a 4,7 mesos de mediana i augmenta més per les sol·licituds aprovades que per les denegades. A setembre de 2019 es torna a produir una disminució del temps de resolució i, tot i augmentar lleugerament a inicis de 2020, la mediana de temps de resolució es manté per sota dels 4 mesos i similar per les sol·licituds aprovades i les denegades.

Les aprovacions o denegacions de sol·licituds difereixen segons la tipologia de prestació. Tal com mostra la Taula 30, la proporció de sol·licituds aprovades és més elevat entre les sol·licituds a complements de prestacions no contributives i menor entre les sol·licituds de prestacions a

complements estatals per a no activables i RGC + 65. En termes de gènere i edat no hi ha diferències notables.

**Taula 30. Resolució sol·licituds**

Resolució	% segons tipologia de prestació		
	PNC	PE	RGC + 65
Aprovades	53,7	33,0	13,8
Denegades	28,3	65,7	73,1
Pendents	18,0	1,3	12,2

Font: elaboració pròpia a partir de dades del AS-400.

La Taula 31 detalla els motius de denegació més freqüents. Els motius de denegació més habituals són de caràcter administratiu: el 50,5% de les sol·licituds pel període considerat han estat denegades perquè la persona titular de la sol·licitud no era beneficiària d'una prestació estatal. Seguidament, el motiu de denegacions més freqüents són incomplir els requisits d'ingressos o els requisits de patrimoni per accedir a la prestació.

**Taula 31. Principals motius de denegació**

Motiu	% sol·licituds denegades
No ser beneficiari de PNC o PE	50,5
Incomplir requisits d'ingressos	35,8
Incomplir requisits de patrimoni	6,0
Incomplir requisits laborals	2,1
Incomplir requisits de residència	1,4
Qüestions administratives	2,8

Font: elaboració pròpia a partir de dades del AS-400.



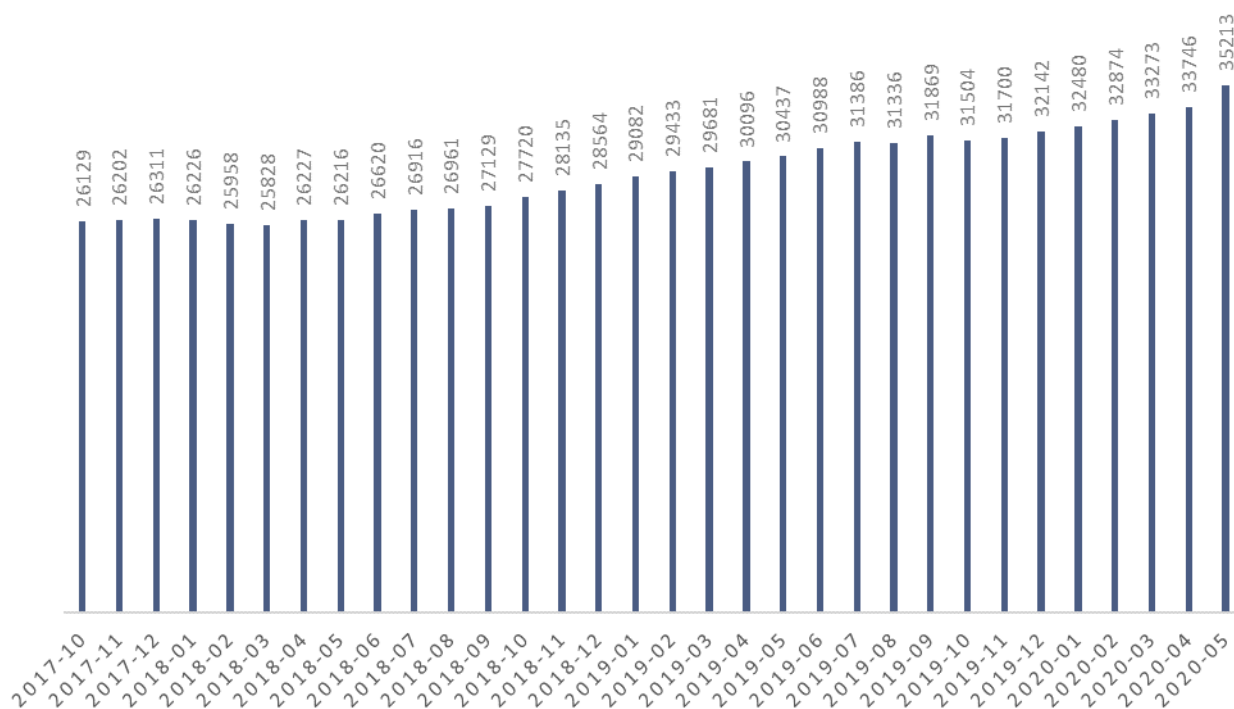
## Els destinataris de la RGC

En aquest apartat analitzem les persones destinatàries de RGC: els i les titulars de la prestació i els i les beneficiàries de la prestació, és a dir membres de les unitats de convivència que no són els titulars. Caracteritzem les llars perceptores de RGC i els seus integrants per comparar-los amb la població diana, la població elegible i les llars sol·licitants. Per fer-ho, utilitzem dades provinents del Curam sobre sol·licituds, pagaments i moviments en els expedients<sup>24</sup>.

Entre octubre de 2017 i maig de 2020 s'han fet 48.240 pagaments a expedients únics de RGC i PCA, per tant, hi ha hagut 48.240 llars beneficiàries de RGC. Les llars perceptores s'han incrementat amb el temps. El 57.8% de les llars beneficiàries durant aquest període provenen de l'antiga RMI.

La Figura 6 descriu el nombre de pagaments efectuats a cada mes del període considerat. S'observa la tendència estable d'increment, especialment a partir d'octubre de 2018.

**Figura 6. Llars amb pagaments de RGC<sup>25</sup>**



Font: elaboració pròpia a partir de dades del Curam.

<sup>24</sup> No disposem de dades de l'AS-400 sobre llars perceptores i destinataris de PNC, PE i RGC + 65 pel període considerat. En aquest sentit, l'anàlisi dels destinataris de RGC té en compte només el col·lectiu d'activables.

<sup>25</sup> A setembre de 2019, a les dades del Curam consten pagaments a 39.298 llars. Tanmateix, a la informació agregada de nòmines de RGC en consten 31.369. S'ha revisat quin pot ser l'origen de la diferència i s'han identificat 7.429 expedients que a setembre de 2019, consten com extingits (6.266) o suspesos (1.163). S'han eliminat aquests casos de l'anàlisi. Eliminant aquests casos, la diferència entre les llars beneficiàries que registren les microdades i les dades agregades passa del 20% a l'1,57% un error atribuïble a problemes habituals de registre i tractament de dades.

Si tenim en compte que 35.213 llars van rebre un pagament de la RGC (col·lectiu activables) al mes de maig 2020, i que d'acord amb les estimacions presentades a l'apartat d'avaluació del disseny, el total de llars elegibles a Catalunya és de 104.454, el 72,1% de les quals té un perfil laboral, la ràtio de beneficiàries a elegibles és del 47,4%<sup>26</sup> (Taula 32).

**Taula 32. Percentatge de les llars pobres severes, elegibles i beneficiàries amb relació al conjunt de llars de Catalunya per llars segons perfil laboral**

	Total	Perfil laboral	Perfil no-laboral
Pobres severes	7,5	8,6	2,8
Elegibles	3,4	2,8	4,2
Beneficiàries a maig de 2020 <sup>27</sup>	2,7	1,5	7,8

Font: elaboració pròpia a partir de dades de l'ECV 2019 i la

En el període considerat, les llars perceptores de RGC han rebut de mediana 20 pagaments. Tanmateix, el nombre de pagaments més habitual és de 32, és a dir, del total de mesos en el període considerat. Un 28,1% de llars beneficiàries entre octubre de 2017 i maig de 2020 ho han estat durant tot el període.

La mediana de la quantia dels pagaments ha anat augmentant. D'octubre de 2017 a setembre de 2018 se situa en 564€, d'octubre de 2018 a setembre de 2019 se situa en 604€, finalment d'octubre de 2019 a maig de 2020 puja a 644€. L'increment respon a l'actualització periòdica de la quantia de la RGC d'acord amb l'Indicador de Renda de Sufficiència de Catalunya (IRSC).

La Taula 33, Taula 34 i Taula 35 mostren el perfil sociodemogràfic i econòmic de les llars que han rebut pagaments per RGC, i detallen el perfil de les llars beneficiàries que s'han incorporat un cop aprovada la RGC i les que provenen de l'antiga RMI.

En termes de tipus de municipi, en conjunt, la proporció segon tipus de municipi és similar a la de la població sol·licitant i elegible amb major proporció de llars que proven de municipis amb més de 100.000 habitants. Comparant les llars beneficiàries provinents de RMI i les llars de RGC no hi ha diferències significatives.

<sup>26</sup> És a dir, en el numerador d'aquesta ràtio no es té en compte les llars perceptores del col·lectiu no-activables i en el denominador no es té en compte les llars on cap membre té edat de treballar.

<sup>27</sup> Informació provinent de dades agregades. 84.769 llars perceptores mitjana mensual el 2019, (37.129 llars activables i 47.640 llars no-activables).

**Taula 33. Característiques de l'habitatge de les llars beneficiàries**

Tipus de municipi	% llars		
	TOTAL	RMI	RGC
<b>Municipi amb 100.000 o més hab.</b>	<b>44,6</b>	<b>43,2</b>	<b>45,6</b>
Municipi de més 50.000 i menys de 100.000 hab.	11,9	12,8	10,6
Municipi amb més de 5.000 i menys de 50.000 hab.	36,4	36,9	35,7
Municipi amb 5.000 o menys hab.	7,1	6,3	8,0

Font: elaboració pròpia a partir de dades del Curam.

La grandària de les llars perceptores d RGC (Taula 34) és similar a la de la població elegible i sol·licitant. En aquest cas si que hi ha diferències notables entre les llars de RGC provinents de RMI i els provinents de RGC .

Pel que fa al tipus de llar (Taula 34) també hi ha diferències amb les llars de RGC que provenen de l'antiga RMI. Entre les llars perceptores de RGC hi ha major proporció de llars unipersonals i de llars amb un únic adult i menors. Per contra, entre les llars que provenen de RMI és més elevat el nombre de llars amb més d'un adult i més d'un menor.

Per tipus de llars hi ha diferències significatives entre homes i dones. Tal com passava amb la població sol·licitant, major proporció de dones són titulars d'una llar amb estructura monoparental mentre que major proporció d'homes viuen en llars unipersonals. Finalment, cal destacar que la proporció de llars unipersonals i llars amb estructura monoparental és major entre les llars perceptores de RGC que entre les llars sol·licitants de RGC, en detriment de les llars amb diversos adults i menors i les llars amb diversos adults sense menors, que són en ambdós casos lleugerament inferiors entre les llars beneficiàries que entre les llars sol·licitants. Com ja s'ha comentat a la part de disseny, això reflecteix que el disseny de la RGC beneficia les llars petites i, en canvi, penalitza en termes relatius a les llars més grans.

**Taula 34. Característiques de les llars beneficiàries**

Tipus de llar	% llars		
	TOTAL	RGC	RGC
Mitjana membres de la llar	2,5	2,7	2,2
Tipus de llar			
Llars unipersonals	40,6	38,2	43,7
Llars amb un adult i menors	18,6	15,3	23,1

Tipus de llar	% llars		
Llars amb diversos adults i menors	29,1	34,6	21,4
Llars amb diversos adults i sense menors	11,7	11,7	11,7

Font: elaboració pròpia a partir de dades del Curam.

En total hi ha hagut 120.577 persones destinatàries de RGC, el 40% de les quals són titulars de la prestació i el 60% membres de la llar.

Les diferències entre els destinataris que provenen de RMI i els de RGC és notable en termes de nacionalitat i nivell educatiu. Tal com mostra la Taula 35, la proporció de titulars de RGC amb nacionalitat espanyola és més alta que la de titulars providents de RMI. Així mateix, cal destacar que el percentatge de titulars de llar amb nacionalitat espanyola és superior al percentatge de titulars sol·licitants amb nacionalitat espanyola.

La proporció de llars en les quals el titular és una dona és molt similar entre els expedients d'antiga RMI i els de RGC, així mateix, és molt similar al percentatge de llars sol·licitants. En termes d'edat, tampoc hi ha diferències molt destacades, els beneficiaris d'antiga RMI són una mica més joves que els de RGC i, en ambdós casos, les persones beneficiàries són més grans que les persones sol·licitants.

En termes de nivell d'estudis hi ha diferències notables entre el perfil dels titulars provinents de l'antiga RMI i els de RGC. El nivell educatiu és superior entre els titulars que no provenen de l'antiga RMI, amb gairebé la meitat de beneficiaris sense estudis i major proporció de beneficiaris amb estudis secundaris, post obligatoris i universitaris. En termes general, pel que fa al nivell educatiu, el perfil dels titulars de les llars perceptores s'ajusta bastant al nivell d'estudis de les persones sol·licitants entre setembre de 2017 i maig de 2020.

**Taula 35. Característiques dels titulars de les llars perceptores**

Característiques demogràfiques	% titulars		
	TOTAL	RMI	RGC
Dones	58,5	58,1	59,0
Edat mitjana	46,0	46,0	45,7
Nacionalitat espanyola	69,6	66,7	73,2
<b>Nivell educatiu</b>			
Sense estudis	34,5	43,5	23,0
Estudis primaris	36	32,7	39,9

Característiques demogràfiques	% titulars		
Estudis secundaris	9,6	6,9	13,1
Estudis post obligatoris	16,2	13,9	19
Estudis universitaris	3,7	2,8	4,8

Font: elaboració pròpia a partir de dades del Curam.

Finalment, pel que fa a les persones beneficiàries de la RGC, hi ha algunes diferències entre les llars que provenen de RMI i de RGC, tal com mostra la Taula 36. En primer lloc, els beneficiaris d'antiga RMI són lleugerament més joves. En segon lloc, entre els beneficiaris no titulars que provenen de RGC hi ha major proporció de persones amb nacionalitat espanyola. En tercer lloc, hi ha diferències en termes de nivell educatiu. Igual que en el cas dels beneficiaris titulars, el nivell educatiu és més alt entre els beneficiaris que provenen de RGC, amb menor proporció de persones sense estudis i major proporció de persones amb estudis secundaris, post obligatoris i universitaris.

**Taula 36. Característiques dels beneficiaris llars perceptores**

Característiques demogràfiques	TOTAL	% beneficiaris	
		RMI	RGC
Dones	47,3	46,8	48,3
Edat mediana (en anys)	13,0	14,0	12,0
Nacionalitat espanyola	65,3	62,4	68,8
<b>Nivell educatiu (només per majors de 16 anys)</b>			
Sense estudis	36,9	43,6	27,0
Estudis primaris	34,0	30,0	40,0
Estudis secundaris	18,9	18,4	19,5
Estudis post obligatoris	8,3	6,7	10,9
Estudis universitaris	1,7	1,29	2,5

Font: elaboració pròpia a partir de dades del Curam.

## Suspensions i extincions d'expedients de RGC - activables

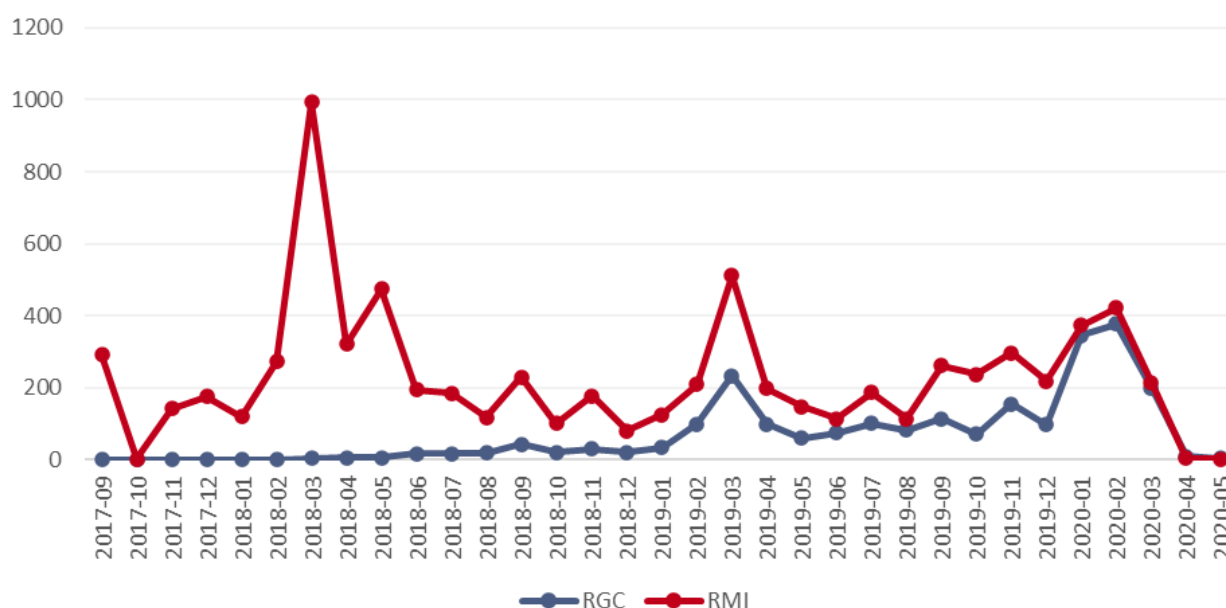
En aquesta secció revisem el volum i evolució de les suspensions i extincions de RGC pel col·lectiu d'activables. Com ja s'ha mencionat, la RGC té com a objectius fonamentals garantir els mínims d'una vida digna i promoure l'autonomia i la participació activa de les persones en la societat i el seu apoderament per tal de superar les condicions que l'han dut a necessitar aquesta o altres prestacions similars. En aquest sentit, un aspecte rellevant per analitzar el funcionament de la prestació és fer seguiment de les baixes (suspensions i extincions) dels destinataris i destinataris de la prestació, considerar els motius i analitzar quantes persones abandonen la prestació perquè s'incorporen al mercat laboral.

En el període considerat hi ha hagut un total de 9.838 suspensions corresponents a 8.367 llars; 7.052 llars tenen només una suspensió, 1.172 en tenen dues i 143 tenen més de tres suspensions fins a un màxim de 5.

La Figura 7 mostra el nombre de suspensions segons el mes de resolució i distingint entre llars que provenien de l'antiga RMI i llars que provenien de RGC. Com s'observa, la proporció d'expedients sospesos és més alta entre les llars perceptores de RGC que provenien de l'antiga RMI i que per tant, porten més temps rebent la prestació. No obstant això, a partir de febrer de 2019, la diferència entre ambdós es redueix molt.

A març de 2018 es produeix un augment important de les suspensions per motius laborals entre les llars perceptores de RGC que provenien de la RMI, el 92% de les suspensions en aquest mes són per incorporació al mercat laboral d'un destinatari de la RGC a temps complet. A març de 2019 i tot i que de menor volum, també es produeix un augment de les suspensions per motius laborals (92,6% de les suspensions en aquest més). Per ambdós casos, l'increment és deu a l'aprovació dels plans d'ocupació. Així mateix, també s'observa un increment de suspensions a febrer de 2020. En aquest cas, el 48% de les suspensions registrades en aquest mes són per contracte de treball a través d'un pla d'inserció del titular de la prestació de RGC.

Figura 7. Expedients sospesos per mes de resolució



Font: elaboració pròpia a partir de dades del CURAM

La Taula 37 mostra els motius de suspensió més habituals, distingint entre expedients que provenen de l'antiga RMI i expedients de RGC. Com s'observa, el motiu de suspensió més habitual, està relacionat amb qüestions laborals, és a dir, o ve la persona titular de la prestació o ve un dels membres de la llar perceptora s'ha incorporat al mercat laboral. La informació per tipus de contracte o activitat és limitada. Tanmateix, en alguns casos es distingeix per tipus d'activitat, tipus de contracte o si la inserció laboral és de la persona titular o d'un altre membre de la unitat de convivència. El segon motiu de suspensió més habitual està relacionat amb qüestions administratives, especialment en incomplir requeriments de documentació. Seguidament també són habituals les suspensions per canvis en els ingressos de la unitat de convivència. No és possible analitzar el temps mitjà de durada d'una suspensió perquè no sempre es registra la represa i perquè no sempre es relaciona la represa amb una baixa de suspensió específica.

**Taula 37. Motius de suspensió**

Motiu	% suspensions		
	TOTAL	RMI	RGC
Activitat laboral (del titular o beneficiari)	75,6	74,4	79,6
A temps complet	63,0	63,2	62,4
Pla inserció - titular	5,9	3,7	13,2
Pla inserció – no titular	0,5	0,5	0,8
Pla empresa (titular i no titular)	0,9	0,9	0,6
Alta autònoms – titular	0,3	0,1	0,6
Alta autònoms – no titular	1,4	1,3	1,9
Qüestions administratives (incompliments de requeriments i altres)	19	21,5	10,8
Canvi en la situació d'ingressos	4,8	3,4	9,6
Incompliments	0,48	0,65	-

Font: elaboració pròpia a partir de dades del Curam.

Del total de 8.367 llars suspeses el 73% ho han estat per motius laborals. Si ens fixem en el perfil d'aquestes llars i dels titulars d'aquestes llars s'identifiquen algunes qüestions rellevants. Primer, la proporció de suspensions per inserció laboral és més elevada en els municipis d'entre 5.000 i 50.000 habitants. Malauradament, a partir de les dades disponibles no és possible saber a què respon això. En aquest sentit, seria interessant explorar amb més detall les dinàmiques i factors que porten a suspensions i extincions i com estan relacionats amb la taxa d'atur o el nombre d'oficines i recursos per la recerca de feina en diversos municipis.

En termes de tipus de llar, les llars amb diversos adults i menors són les que més se suspenen per motius laborals, tot i no ser el tipus de llar més nombroses entre les llars perceptores de RGC. Així

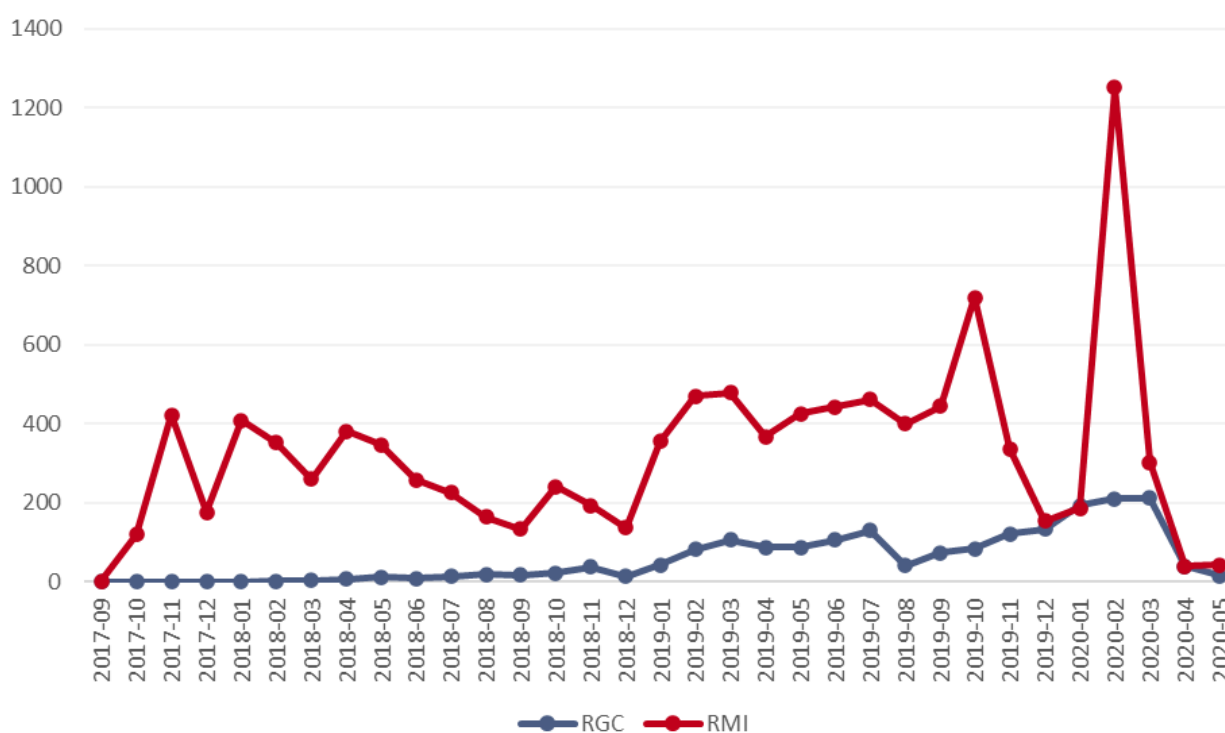
mateix, la proporció de llars monoparentals suspeses per motius laborals és relativament baix considerant la proporció de llars perceptores de RGC amb aquesta estructura.

Destaca també la proporció més grans de suspensions per motius laborals entre les llars en les quals el titular de la prestació és un home (53%). Aquest fet pot indicar més dificultats d'incorporació laboral de les dones. Considerant que una proporció major de dones són titulars en es llars perceptores de RGC, aquest fet s'hauria de considerar en el disseny i funcionament de les polítiques d'inserció social i laboral que s'ofereixen al col·lectiu de RGC.

En el període considerat hi ha hagut 12.597 extincions d'expedients de RGC, corresponents a 12.457 llars. D'aquestes, el 92% han estat extincions definitives, sense revocació d'extinció.

La Figura 8 mostra el nombre d'expedients extingits segons el mes de resolució i distingint entre llars beneficiàries que provenien de l'antiga RMI i llars beneficiàries que provenien de RGC. Com s'observa, la proporció d'expedients extingits és superior entre aquells que provenien d'antiga RMI que entre els que provenien de RGC. Així mateix, la tendència també és diferent, essent més estable entre els expedients provinents de RGC. Destaquen l'augment d'extincions a octubre de 2019 i a febrer de 2020, especialment d'expedients providents de RMI. A octubre de 2019 consten 802 extincions, el 30,8% són canvis en la situació d'ingressos, el 8,9% per renunciàcies i el 5% per qüestions administratives. A febrer de 2020 es registren 1462 extincions, el 29% són per superar el nivell d'ingressos i el 52% per haver tingut la prestació suspesa més de 12 mesos per motiu laboral. Aquesta informació és concordant amb la de suspensions, que mostrava un increment de les suspensions per motius laborals a febrer de 2019.

**Figura 8. Expedients extingits per data de resolució**



Font: elaboració pròpia a partir de dades del Curam.



La Taula 38 mostra els motius d'extinció més habituals. El motiu d'extinció més habitual és el de pèrdua de requisits d'ingressos i/o patrimoni, especialment entre les llars perceptores de RGC que provenen de RMI. Seguidament, el 12,4% d'extincions són per motius laborals. Destaca que un total de 1165 extincions s'han produït perquè l'expedient ha estat suspès més de 12 mesos per motius laborals, és a dir, ha tingut una inserció laboral, primer compaginada amb la prestació i que ha mantingut fins a l'extinció de la prestació.

**Taula 38. Motius d'extinció**

Motiu	% extincions		
	Total	RMI	RGC
Pèrdua dels requisits ingressos i/o patrimoni	28,9	25,5	47,5
Inserció laboral	12,4	13,4	6,9
Incomplir requisits residència	8,5	8,5	8,5
Renunciar	5,7	5,6	6,8
Canvis en la unitat familiar	5,7	5,8	5,2
Qüestions administratives	2,9	3,0	2,7
No està inscrit com a demandant d'ocupació	2,9	3,1	1,6
Engany	0,7	0,6	1,3

Font: elaboració pròpia a partir de dades del Curam.

Si ens fixem en el perfil de les llars i els titulars de les llars extingides veiem que, similar amb el cas de les suspensions, les extincions de prestació per motius laborals són més habituals en municipis d'entre 5.000 i 50.000 habitants, en llars amb diversos adults i menors (39,9%) i entre les llars en què el titular de la prestació és un home (52%). De nou, aquesta informació indica que les dones poden tenir més dificultats d'inserció laboral i per tant també més dificultats per abandonar la prestació de RGC.

Finalment, un seguiment de 24 mesos de la cohort d'expedients aprovats durant el mes de maig de 2018 mostra que dels 600 expedients aprovats a maig de 2018, 24 mesos després (maig 2020), un 72% seguien actius, un 22,3% (134) havien sigut suspesos en algun moment, i un 22,7% (136) s'havien extingit.

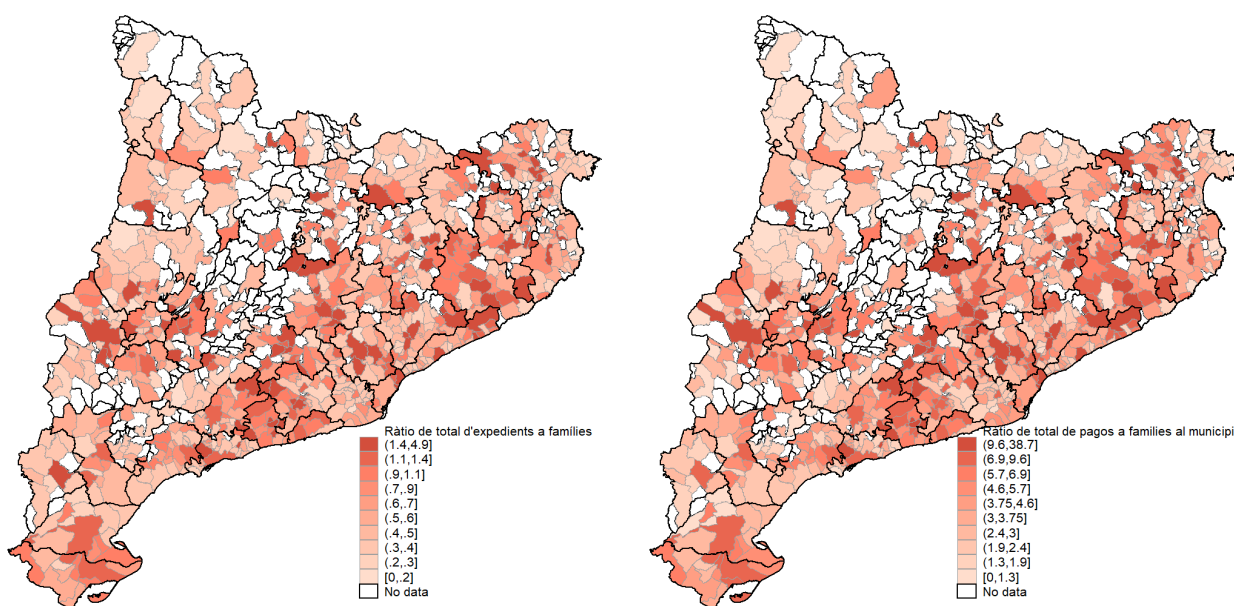
Dels suspesos, 76,8% va ser per incorporació laboral, un 14% per qüestions administratives i un 8,9% per canvis en la situació d'ingressos. Dels expedients extingits un 8% ho van ser per qüestions laborals, un 39,7% van ser per raó d'ingressos, un 16,2% per qüestions relacionades amb la residència, un 4,4 % per qüestions administratives, un 8,8% per renúncia i un 4,4% per canvis en la unitat de convivència.

## Distribució geogràfica de les llars perceptores de RGC (col·lectiu activables)

Aquesta secció analitza la distribució geogràfica de les llars perceptores de RGC del col·lectiu activables. Alhora d'analitzar la implementació de la RGC, és interessant saber com es distribueixen en el territori les llars beneficiàries de la prestació per veure si aquesta distribució és coherent amb la situació de necessitat en els diferents territoris.

La Figura 9 mostra la distribució geogràfica de la ràtio d'expedients a llars i de la ràtio de pagaments per llars. Tal i com podem apreciar, hi ha una heterogeneïtat territorial alta pel que fa a les dues mesures<sup>28</sup>, i segurament cal explorar si això és degut a necessitats diferents o si la taxa de cobertura diferent es deu a una capacitat diferent de processament de sol·licituds. Per exemple, si el temps de desplaçament a la oficina de treball afecta o desincentiva la decisió de sol·licitar la RGC. Per posar un exemple, el municipi de Borredà no té OT pròpia i si la persona no té la capacitat de fer el tràmit de forma 100% telemàtica, s'haurà de desplaçar a l'oficina de Berga, que està a 29 minuts en cotxe<sup>29</sup>. Aquesta distància pot ser un obstacle, si la persona no té mitjà de transport o en el cas que hagi d'anar-hi més d'una vegada.

**Figura 9. Cobertura geogràfica de la RGC dels expedients amb pagament a maig 2020. Ràtio d'Expedients cada 100 llars (esquerra) i pagament per llar (dreta).**



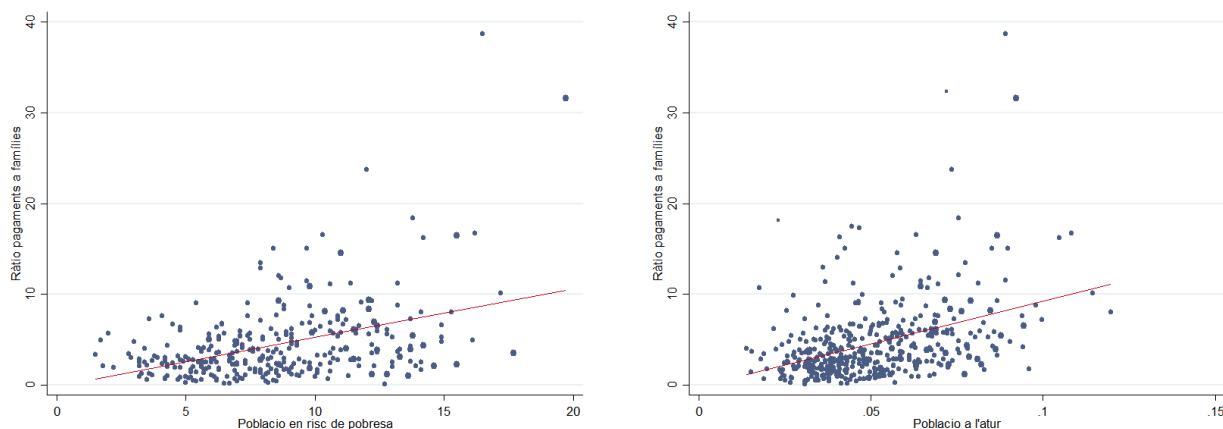
Font: elaboració pròpia a partir de dades del CURAM. Els municipis en blanc no registren cap pagament de la RGC al maig 2020.

Els dos correlogrames de la Figura 10 mostren la relació univariada entre la ràtio del total de pagaments en euros per llars a escala municipal i la taxa de pobresa (esquerra) i l'índex d'atur (dreta). Tal com es pot veure, en els dos casos existeix una relació positiva entre la variable de necessitat i la ràtio de pagaments de RGC al municipi.

<sup>28</sup> Malauradament la informació disponible no permet estimar el nombre de llars elegibles a nivell de municipi i per tant s'ha utilitzat el nombre de llars que figuraven al Cens 2011.

<sup>29</sup> Informació de Google Maps.

Figura 10. Correlograma entre ràtio de pagaments a llars, pobresa i atur. Expedients actius al maig 2020



Font: elaboració pròpia a partir de dades del CURAM, SEPE i INE experimental

Si estimem un model de regressió lineal amb un conjunt de variables que capturen diverses dimensions de necessitat d'una prestació de supervivència, podem veure que les dues variables que tenen major efecte sobre la taxa d'expedients de RGC per llars són la taxa d'atur i el creixement anual de la taxa d'atur. Seguidament, la variable amb un efecte gran és la grandària de les llars, tot i que aquesta no és significativa. El model explica el 40% de la variació en la taxa d'expedients per llars al municipi.

Regressió de mínims quadrats ordinaris

Number of obs = 321  
 F( 9, 311) = 14.04  
 Prob > F = 0.0000  
 R-squared = 0.4083  
 Root MSE = .43238

Ràtio Expedients	Coef.	Robust Std. Err.	t	P> t	[95% Conf. Interval]	
Índex de gini	-.0229997	.0152508	-1.51	0.133	-.0530074	.0070081
Edat mitjana	-.0264961	.0320918	-0.83	0.410	-.0896407	.0366484
% població amb 65 any o més	.0271925	.0170601	1.59	0.112	-.0063753	.0607604
% Llars unipersonals	.0054863	.0123869	0.44	0.658	-.0188864	.029859
% població per sota 40% renda mediana	.0642429	.0215994	2.97	0.003	.0217435	.1067423
Grandària de la llar	.6481662	.3935869	1.65	0.101	-.1262636	1.422596
Renda mitjana bruta Familiar	.0000104	5.93e-06	1.75	0.081	-1.29e-06	.000022
Ràtio atur registrat a població en edat de treballar	.1340035	.0180667	7.42	0.000	.0984552	.1695519
Taxa de creixement atur registrat	-.258327	.058577	-4.41	0.000	-.3735843	-.1430697
Constant	-1.40995	1.695647	-0.83	0.406	-4.74634	1.926441

Font: elaboració pròpia

És a dir, un increment en la ràtio d'atur registrat a població en edat de treballar i si s'incrementa la pobresa, és molt esperable que s'incrementin les sol·licituds de RGC, així com el nombre de beneficiàries.

## Reducció de la pobresa severa entre les llars perceptores de la RGC (activables)

Com ja s'ha considerat a l'apartat de disseny, un element fonamental per entendre la capacitat de la RGC de complir els objectius que es proposa és analitzar la seva cobertura en termes de quantia i veure si la prestació permet reduir la incidència de la pobresa severa. És important analitzar si, gràcies a la prestació, les llars perceptores de RGC se situen per sobre del llindar català i si l'efecte de la prestació és igual per tots els tipus de llars.

Per tal de mesurar l'efecte de la RGC utilitzem les dades de maig de 2020. Escollim aquest mes per dos motius. En primer lloc, són les últimes dades disponibles i per tant, es pressuposa que són les més similars a la situació actual. En segon lloc, és el mes següent al període de desplegament complet de la RGC, en el qual la quantia de la RGC ha assolit el 100% de l'IRSC. La Taula 1, explicada a la primera secció de l'informe, mostra les quanties màximes anuals de RGC en funció dels membres de la unitat de convivència i de si la unitat sol·licita o no la PCAI.

Tal com s'ha fet a la primera part de l'informe, establim el llindar de pobresa severa en el 40% de l'ingrés equivalent medià a Catalunya que se situa en 7.116€ anuals, 593€ mensuals. Per tal d'identificar les llars en situació de pobresa abans del cobrament de RGC, calculem els ingressos totals mensuals que haurien de tenir en funció de la unitat de convivència per situar-se per sobre del llindar. Per fer-ho, fem servir l'escala d'equivalència de l'OECD que assigna un valor de 1 a la primera persona adulta de la unitat de convivència, un valor de 0,5 a cada persona adulta addicional i un valor de 0,3 a cada persona addicional menor de 14 anys.

A maig de 2020 hi havia 35.213 llars perceptores de RGC i un total de 86.355 destinataris. Un 93,5% de les llars rebien la PCAI i un 6,5% no. Per calcular el percentatge de llars en situació de pobresa abans del cobrament de la RGC restem a la quantia de RGC que correspon a la llar (considerant l'IRSC, si cobren o no PCAI i els membres de la unitat de convivència) l'import regular que reben de RGC. Assumim, doncs, que la diferència entre allò que hauria de cobrar la llar de RGC i el que realment ingressa la llar indica els ingressos dels quals ja disposava la llar i per tant s'assumeix que no hi ha ingressos compatibles amb la RGC.

Abans del pagament de la RGC, el 99,3% de les llars tenien uns ingressos equivalents per sota del 40% de l'ingrés medià equivalent a Catalunya, és a dir, només un 0,7% estava per sobre del llindar de pobresa severa. D'aquestes, el 93,5% eren llars que havien sol·licitat la PCAI i el restant 6,5% no l'havien sol·licitada. La Taula 39 mostra el percentatge de llars beneficiàries en risc de pobresa severa abans i després del cobrament de la RGC, distingint entre aquelles llars que cobren PCAI i les que no cobren PCAI.

**Taula 39. Reducció de la pobresa severa com a conseqüència de la RGC entre les llars beneficiàries activables**

	% del total de llars beneficiàries sobre el total de pobres severes	% de llars beneficiàries amb PCAI sobre el total de llars pobres severes	% de beneficiàries sense PCAI sobre el total de llars pobres severes
Abans de la transferència de la RGC	99,3	93,5	6,5
Amb la transferència de la RGC	31,0	5,8	25,2

Font: elaboració pròpia a partir de dades del Curam.

La RGC redueix de manera significativa el percentatge de llars beneficiàries en situació de pobresa severa. Després del pagament de RGC, un 68,3% de les llars beneficiàries que abans se situaven per sota del llindar, surten de la situació de pobresa severa. En el cas de les persones beneficiàries, l'efecte és una mica inferior. De les 86.355 persones beneficiàries de RGC activable, 85.987 estaven en risc de pobresa severa abans de la prestació, és a dir, el 99,6%. Després de la prestació, el 45,5% dels destinataris deixen d'estar en situació de pobresa severa. Per tant, la RGC redueix en 45,6 punts percentuals el risc de pobresa severa entre les persones destinatàries de la prestació.

Aquestes dades indiquen que les llars amb més dificultats per superar la situació de pobresa són aquelles amb més membres. De fet, mentre que la mitjana de membres de les llars beneficiàries que superen la situació de pobresa gràcies a la RGC és de 1,6 membres, en el cas de les llars que no superen el llindar, la mitjana és de 4,2 membres.

La Taula 40 mostra el perfil de les llars beneficiàries de la RGC a maig de 2020, distingint en funció de si superen o no el llindar de pobresa severa gràcies a la prestació de RGC. Aquestes dades donen una idea de quin perfil de llars i beneficiaris està més en risc i queda menys protegit per la prestació. Les dades indiquen que el tipus de llar és molt important, i a major nombre de membres, menor cobertura de la RGC. De fet, del total de llars beneficiàries amb diversos adults i 3 o més menors de 18, és a dir, de les llars amb més membres, cap supera el llindar de pobresa severa a partir de la prestació de RGC.

**Taula 40. Perfil dels beneficiàries que surten de la pobresa severa amb la RGC**

	Supera llindar post RGC	No supera llindar post RGC
Perfil del titular		
Dones	59,0	61,3
Nacionalitat espanyola	75,5	60,9
Nivell d'estudis del titular		
Sense estudis	27,8	45,6
Estudis primaris	37,5	34,6
Estudis secundaris	10,9	8,3
Estudis post-obligatoris	19,2	9,1

	Supera llindar post RGC	No supera llindar post RGC
Estudis universitaris	4,5	2,3
Tipus de llar		
Llars unipersonals	55,8	9,1
Llars amb un adult i 1 o 2 menors	24,0	2,4
Llars amb un adult i 3 o més menors	2,1	5,0
Llars amb diversos adults i sense menors	11,7	8,6
Llars amb diversos adults i 1 o 2 menors	6,4	39,2
Llars amb diversos adults i 3 o més menors	0	35,6

Font: elaboració pròpia a partir de dades del Curam.

De nou, observem l'efecte ja comentat en l'apartat de disseny, però aquest cop amb dades reals. La RGC té efectes diferents en funció del tipus de llar que rep la prestació, les llars amb menys membres tenen una protecció major que les llars amb més membres. Aquest disseny condiona la capacitat de la RGC per reduir la incidència de la pobresa i fa que, tot i rebre la prestació algunes llars no superin el llindar. En aquest sentit, i recuperant la recomanació esmentada a l'apartat de disseny, seria interessant fer una anàlisi més detallada de l'impacte pressupostari de modificar les quanties per fer la RGC més efectiva en termes de reducció de la incidència de la pobresa severa.

## Polítiques d'activació laboral

Un altre element clau en la implementació de RGC són els programes d'inserció social i laboral, especialment les polítiques d'activació laboral que els destinataris de la prestació del col·lectiu activable i perfil laboral realitzen amb l'objectiu d'incorporar-se al mercat de treball. La llei de RGC preveu el desplegament de polítiques actives necessàries per facilitar itineraris o serveis d'inclusió i integració social. En aquest sentit, una part important de l'avaluació de la RGC consisteix a analitzar: quin tipus de polítiques d'activació laboral s'han fet, i en quins períodes s'han desplegat. Aquesta secció desenvolupa aquesta informació.

D'acord amb la informació facilitada des de la Direcció General d'Economia Social, el Tercer Sector, les Cooperatives i l'Autoempresa (DGESTSCA), a febrer del 2020 un total de 17.521 expedients/titulars únics havien iniciat una política d'activació<sup>30</sup>. La Taula 41 presenta el nombre de polítiques d'activació laboral per període d'inici dels serveis.

**Taula 41. Període de inici dels serveis d'activació laboral dels expedients de la RGC**

	11/2019	12/2019	1/2020	2/2020
<b>General</b>	<b>2.118</b>	<b>8.273</b>	<b>9.635</b>	<b>8.751</b>
Tipologia				
Procés d'orientació d'oficines	1.203	3.940	5.323	4.834
Servei d'Inici del Pla	161	358	393	361
Formació Ocupacional	179	1.953	701	611
Assessorament i tutories individuals	86	332	594	568
Programa de mesures actives d'inserció	67	333	480	359
Formació Continua	8	14	17	35
Sessió de seguiment del pla	274	870	1.398	1.296
Altres serveis	140	473	729	687

Font: elaboració pròpia a partir de dades proporcionades per la DGESTSCA. Les categories s'han construït a partir del contingut de la descripció i estan subjectes a error

La Taula 42 presenta la desagregació dels expedients laborals de la RGC que han rebut almenys un pagament, segons si han fet o no polítiques actives. D'acord amb aquesta informació, aproximadament un 22% ha realitzat algun servei d'activació, inclosa la realització del qüestionari Q<sup>31</sup>, un percentatge que queda molt lluny del percentatge d'expedients que van sol·licitar la PCAI.

<sup>30</sup> Veure Annex 3 per més detalls

<sup>31</sup> Si s'inclouen 7362 expedients/id titular que han realitzat un servei d'orientació i formació però que no consten a la bbdd disponible del Curam, el percentatge puja al 33,4%

**Taula 42. Total d'expedients que en algun moment ha rebut almenys un pagament de RGC entre setembre 2017 i febrer 2020 segons si ha fet polítiques d'activació**

Situació	Expedients
Amb política d'activació	9.935
Sense política d'activació	38.305

Font: elaboració pròpia a partir de dades proporcionades per la DGESTSCA.

La Taula 43 mostra el nombre de serveis per tipologia d'actuació. La més freqüent és la relacionada amb el Procés d'Orientació d'Oficines, que inclou la realització del qüestionari Q i que realitzen totes les persones cada cop que es donen d'alta com demandants d'ocupació no ocupats. La segona tipologia més freqüent són les vinculades amb processos de Formació Ocupacional i al Seguiment del Pla d'Inserció Laboral.

**Taula 43. Tipologia d'actuació d'activació realitzada segons si constava com que havia demanat la PCAI o no**

	Expedients Curam			Expedients no identificats a la bbdd al Curam
	Total	Sense PCAI	Amb PCAI	
<b>General</b>	<b>18.136</b>	<b>558</b>	<b>17.578</b>	<b>10.641</b>
Tipologia				
Procés d'orientació d'oficines	15.300	331	7.824	7.145
Qüestionari Q	13.167	280	6.432	6.455
Proporció de procés d'orientació	86.1%	84.6%	82.2%	90.3%
Servei d'Inici del Pla	1.273	19	609	645
Formació Ocupacional	3.444	62	2.121	1.261
Assessorament i tutories individuals	1.580	33	998	549
Programa de mesures actives d'inserció	1.239	17	1.087	135
Formació Continua	74	3	38	33
Sessió de seguiment del pla	3.838	74	3.723	41
Altres serveis	2.029	19	1.178	832

Font: elaboració pròpia a partir de dades proporcionades per la DGESTSCA. Les categories s'han construït a partir del contingut de la descripció i estan subjectes a error. En les tres primeres columnes, únicament s'han considerat aquells expedients que s'han pogut vincular amb la d'expedients del Curam



Pel que fa al temps entre la sol·licitud i la realització de l'actuació d'activació, la mediana s'ubica a 593 dies<sup>32</sup>. La Taula 44 mostra la distribució del temps en dies entre la sol·licitud de la RGC i la data d'inici per a les diferents tipologies de serveis.

**Taula 44. Tipologia d'actuació d'activació realitzada segons si constava com que havia demanat la PCAI o no**

	Percentil				
	10	25	Mediana	75	90
<b>General</b>	<b>151</b>	<b>275</b>	<b>593</b>	<b>823</b>	<b>865</b>
<b>Tipologia</b>					
Procés d'orientació d'oficines	164	311	712	844	872
Servei d'inici del Pla	11	35	381	823	873
Formació Ocupacional	179	307	692	829	846
Assessorament i tutories individuals	149	273	545	818	868
Programa de mesures actives d'inserció	186	285	635	838	873
Formació Continua	147	249	419	816	859
Sessió de seguiment del pla	160	239	389	680	809
Altres serveis	152	272	615	825	865

Font: elaboració pròpia a partir de dades proporcionades per la DGESTSCA. Les categories s'han construït a partir del contingut de la descripció i estan subjectes a error. Únicament s'han inclòs els expedients que s'han pogut vincular amb la d'expedients del Curam

Finalment, la Taula 45 mostra la situació de compleció de les actuacions d'activació, excloent la realització del qüestionari Q. Una part de les polítiques d'activació amb data de febrer 2020 encara no havien finalitzat i per tant no tenen una qualificació. De les restants, la gran majoria (96,6%) es va finalitzar amb èxit.

**Taula 45. - Situació de compleció de l'actuació d'activació**

Resultat	Número
Finalitza amb èxit	7.855
Finalitza negatiu	43
Finalitza per inserció	51
No es va presentar	180
Pendent qualificació	7.313

Font: elaboració pròpia a partir de dades proporcionades per la DGESTSCA.

<sup>32</sup> Val la pena aclarir que d'acord amb les dades facilitades, durant el 2018 no es van realitzar actuacions d'activació per al col·lectiu de la RGC. En el cas que la sol·licitud sigui prèvia a setembre de 2017, s'ha fixat el començament de la RGC com a data de sol·licitud per evitar distorsions.

En general, s'observa que les polítiques d'activació laboral s'han iniciat relativament tard pels perceptors de RGC. Així mateix, no han arribat a tots els destinataris que han sol·licitat PCAI. Tanmateix, destaca també que de les actuacions d'activació (excloent la realització del qüestionari QSocial), la gran majoria d'actuacions finalitzades amb data de febrer de 2020 s'han finalitzat amb èxit.

## Conclusions

En aquest informe s'han dut a terme una sèrie d'anàlisis per dimensionar i quantificar les necessitats relatives a una Renda Garantida de Ciutadania a Catalunya i explorar aspectes referits a la implementació de la RGC i els seus resultats, considerant el període de setembre de 2017 a maig de 2020. Aquesta secció resumeix les principals conclusions que se'n deriven.

Segons dades de l'ECV, a Catalunya hi ha unes 3.047.013 llars. D'aquestes, un 7,5% es troba en risc de pobresa severa (227.293), un 3,4% són elegibles per a rebre la RGC (104.454) i un 2,8% són beneficiàries de la RGC (84.769). Les dades constaten una baixa eficiència horitzontal, de la prestació. Del conjunt de llars en risc de pobresa severa, un 38% són elegibles per a RGC. En canvi, d'entre el conjunt d'elegibles, un 82,8% són pobres severes. Els dos factors que més diferència generen entre la població diana i la població elegible són, per una banda, la diferència entre els llindars de pobresa severa i els llindars de la RGC segons la composició de la llar en el cas de les llars de més de tres membres. Per altra banda, l'activitat laboral a temps complet i a temps parcial. L'activitat laboral és el factor que més condiona que llars que compleixen els requisits d'ingressos no siguin elegibles per a la RGC. Segons dades teòriques el 58% de llars que compleixen els requisits d'edat i ingressos no són elegibles per tenir ingressos laborals.

En termes de disseny, la RGC té una quantia adequada que permet reduir la incidència i la intensitat de la pobresa severa. Tanmateix, la prestació té efectes diferents segons el tipus de llar i és més efectiva per les llars de mida petita que per les llars amb més membres.

En el període considerat, i des de l'entrada en vigor de la llei de la RGC el 15 de setembre de 2017 i fins al 31 de maig de 2020 hi ha hagut 130.488 sol·licituds de RGC (col·lectiu activables i no activables). El nombre més elevat de sol·licituds es va registrar entre gener de 2017 a maig de 2018, segurament degut a l'ampliació de requisits i posada en marxa de la RGC. Un cop establitzades les sol·licituds, entre juny de 2018 i abril de 2020 la tendència es manté estable. Pel col·lectiu d'activables, en els darrers mesos el nombre de sol·licituds mensuals ha fluctuat al voltant de les 2000 sol·licituds. Destaca però, l'increment de sol·licituds el maig de 2020, que segurament reflecteix la situació d'emergència social derivada de la pandèmia i que possiblement s'haurà intensificat durant la resta del 2020. Pel col·lectiu de no-activables, les sol·licituds han disminuït de manera destacada en els últims dos mesos. La diferència entre el volum de sol·licituds és comprensible. Les pensiones estatals amb dret a complement són molt més estables. Per contra, els ingressos en llars en situació de vulnerabilitat són més fluctuants.

El perfil de persones i llars sol·licitants de RGC (activables) és similar al de la població elegible. El perfil més habitual de persona sol·licitant de RGC és una dona d'uns 45 anys de nacionalitat espanyola i amb estudis primaris. Pel que fa a les llars, solen provenir de municipis grans de més de 100.000 habitants i solen ser unipersonals o amb diversos adults i diversos menors. Així mateix, destaca que el 19,3% del total de llars sol·licitants són llars amb una estructura monoparental. El 7,74% del total de llars sol·licitants són llars amb una estructura de família nombrosa, és a dir, amb diversos adults i 3 o més menors. Finalment, el 23% de les llars són llars amb persones d'entre 55 i 64 anys.

Del total de 130.488 sol·licituds presentades entre setembre de 2017 i maig de 2020 (activables i no activables), el 24,7% han estat aprovades, el 57,2% denegades, el 6,7% desistides i l'11,1% estan pendents. El temps de resolució s'ha anat reduint de forma progressiva des de la posada en marxa de la prestació. Els motius de denegació més habituals es relacionen amb l'incompliment dels

requisits d'accés a la RGC, especialment amb relació al requisit d'ingressos, requisit laboral i al requisit de residència.

Entre octubre de 2017 i maig de 2020 hi ha hagut 48.240 llars beneficiàries de RGC (col·lectiu activables). Les llars beneficiàries s'han incrementat amb el temps. El 57.8% de les llars beneficiàries durant aquest període provenen de l'antiga RMI. El perfil de llars i persones beneficiàries es força diferent entre les llars que provenen d'antiga RMI i les que s'han incorporat un cop aprovada la RGC. Entre les llars perceptores de la RGC, hi ha major proporció de llars unipersonals i de llars amb un únic adult i menors. La proporció de llars perceptores de RGC en què el titular té nacionalitat espanyola és més alta que la de llars perceptores providents de RMI. Així mateix, el nivell educatiu és superior entre els titulars de prestació que no provenen de l'antiga RMI. Aquestes dades indiquen que el fet que la RGC sigui un dret subjectiu disminueix la vulnerabilitat de les llars perceptores.

En el període considerat hi ha hagut 9.838 suspensions i 11.589 extincions definitives (col·lectiu activables). De moment, el nombre d'expedients extingits per motius laborals és moderat, de 1.562 casos. 24 mesos després d'haver estat aprovat un expedient de la RGC, un 72% segueixen actius, un 22,3% han estat suspesos en algun moment, i un 22,7% (136) s'han extingit.

El desenvolupament de polítiques d'activació ha estat tardà. Les actuacions d'activació al col·lectiu activable de la RGC van començar el novembre de 2019 i fins al febrer del 2020, un total de 17.521 expedients/titulars únics havien iniciat una política d'activació. La principal actuació d'activació és la realització del qüestionari QSocial.

La capacitat de la RGC per treure a les llars beneficiàries de la pobresa severa es bastant elevada. Utilitzant dades de maig de 2020 es constata que la reducció en la pobresa severa entre les llars és de 68,3 punts percentuals, però aquest efecte és molt superior en aquelles que sol·liciten la PCAI. D'entre les persones beneficiàries, la reducció és una mica inferior de 45,6 punts percentuals. La diferència que hi ha entre els llindars internacionals de pobresa severa i la quantia de la RGC especialment quan augmenta el nombre de membres de la unitat de convivència, fa que, amb el disseny actual, hi ha llars que reben la prestació i que tot i això se situen per sota del llindar de pobresa severa.

## Recomanacions

### Disseny

#### **Relació de la transferència amb l'IRSC amb les necessitats de les llars**

L'indicador que s'utilitza per estimar la quantia la RGC és l'IRSC, un indicador que és únic per a tot el territori de Catalunya i independent a la composició de la llar. Per contra, el cost de vida difereix molt entre llocs geogràfics, per exemple, el cost del lloguer a zones de densitat elevada és substancialment superior al de zones rurals i per composició de la llar, per exemple, per edat i sexe dels integrants. En aquest sentit caldria valorar la possibilitat d'adaptar l'IRSC a les necessitats actuals de les llars a Catalunya considerant tant la ubicació com la composició d'aquestes.

#### **Relació de la transferència amb la grandària de la llar**

La transferència de RGC té efectes diferents segons la grandària de la llar. En les llars de mida petita, la transferència és suficient perquè després de la prestació aquest tipus de llar superi el llindar de pobresa severa. Tanmateix, la capacitat de la prestació per reduir la incidència de la pobresa severa és menor per les llars més grans. En aquest sentit, seria interessant valorar l'impacte pressupostari de modificar la quantia de la prestació en funció del nombre de membres, de manera que tots els tipus de llars que perceben la RGC superessin el llindar autonòmic de pobresa severa.

#### **Analitzar la complementarietat de la RGC i l'IMV**

L'IMV i la RGC són prestacions amb una població diana i elegible molt similar. En aquest sentit, resulta rellevant analitzar com se superposen i com es poden complementar ambdues prestacions per tal d'ampliar la protecció social. Seria interessant analitzar quina proporció de llars perceptores de RGC quedarien també coberts per IMV i amb quines quanties. Aquesta anàlisi permetria determinar si l'IMV suposa un alliberament de recursos de RGC resultat del traspàs de llars perceptors de RGC a IMV. En funció d'això es podria valorar també la possibilitat d'introduir nous complements que, per exemple, equiparessin la quantia de l'IMV al llindar de pobresa severa autonòmic, ampliessin la protecció per determinats col·lectius perceptors de RGC i IMV o introduïssin ajudes específiques, per exemple, a l'habitatge.

## **Implementació**

### **Integrar els sistemes d'informació de la RGC**

El registre d'expedients de RGC està dividit en dos registres administratius en funció de la tipologia de prestacions i el col·lectiu receptor (activables i no-activables). Per millorar la caracterització del total de les llars sol·licitants i receptors de RGC seria recomanable integrar els dos sistemes d'informació i que els camps d'informació fossin el més similars possible.

### **Ampliar la informació del Curam**

La informació disponible al Curam no permet conèixer alguns detalls de l'expedient que són rellevants per poder analitzar de forma adequada la implementació i l'impacte de la RGC. En concret, el Curam no informa de la tipologia de la llar (monoparental / nombrosa / més de 55 amb 2 anys d'atur), la data d'empadronament del titular de la sol·licitud, la data d'alta com a demandant d'ocupació no ocupat, la data de sol·licitud de la cita prèvia, els ingressos compatibles i no compatibles dels membres de la unitat de convivència i la data de naixement dels membres de la unitat de convivència. Tampoc no queda registrat enlloc si una persona ha estat titular o ha format part d'un altre expedient d'RGC en el passat i per tant és complicat veure el percentatge de recurrència. La manca d'aquest tipus d'informació té conseqüències sobre la capacitat de donar resposta a preguntes d'interès relacionades amb la RGC, com ara l'efecte crida. Aquesta informació consta en registres administratius i per tant es podria vincular amb el Curam a partir dels NIF/NIE, per tal de poder donar respostes a totes les qüestions rellevants entorn la RGC.

### **Incloure indicadors d'impacte social a la valoració de la situació de les llars receptors**

El sistema d'informació del Curam està pensat per poder fer un seguiment administratiu dels expedients de la RGC. Tanmateix, únicament amb la informació disponible al Curam no es pot fer un bon perfilat de les necessitats de les llars receptors. En aquest sentit, és difícil oferir polítiques d'inserció social i laboral a les llars d'acord amb el seu perfil de vulnerabilitat i abordar de forma integral les necessitats en l'àmbit econòmic, social, de salut, d'habitatge, etc. Aquesta manca d'informació, també dificulta la planificació dels recursos necessaris per a donar resposta a les necessitats del conjunt de destinataris de RGC.

En aquest sentit, una opció per ampliar la informació sobre la situació de les llars receptors de RGC seria ampliar el model actual del SOC sobre ocupabilitat dels demandants d'ocupació i incloure dimensions d'impacte social. Ivàlua per encàrrec del SOC va desenvolupar un seguit d'indicadors d'impacte social a incorporar als qüestionaris d'ocupabilitat. Incorporar aquesta informació permetria detectar millor en quines àrees cal actuar amb més celeritat, quin tipus de plans d'inserció laboral o inclusió social cal oferir, quins serveis complementaris es necessiten o quins recursos cal mobilitzar per reconduir la situació de les llars i persones beneficiàries de RGC.

### **Reduir el temps entre la concessió de la RGC i la realització de polítiques d'activació**

S'hauria de fer un esforç per reduir el temps entre la concessió de la RGC i la realització de les polítiques d'activació corresponents, sobretot quan s'ha sol·licitat la PCAI. Així mateix, caldria fer un esforç addicional en millorar l'oferta actual de PAOs per tal que el perfil ocupacional dels beneficiaris activables s'incrementi de forma substancial.

### **Vincular la informació de participació en polítiques actives amb el Curam**

Per poder valorar l'efecte de participar en polítiques d'activació caldria fer un esforç per vincular la informació de participació en polítiques d'activació amb les dades sobre extincions i suspensions disponibles la Curam. Actualment, les dificultats per vincular ambdós registres fan impossible analitzar si la participació en polítiques actives en tradueix efectivament en suspensions o extincions per motius laborals.

### **Vincular el Curam amb informació en registres administratius sobre activitat laboral**

En la mateixa línia, el Curam no disposa d'informació referida als objectius que vol assolir la RGC relacionats amb el mercat de treball. Per poder donar resposta a preguntes relacionades amb les conseqüències de la RGC en el mercat laboral, caldria disposar d'accés a dades de registres administratius sobre altes contractuals, altes de seguretat social, vida laboral i categoria de cotització de la població sol·licitant i perceptora de RGC.

### **Analitzar aspectes específics de rellevància sobre la RGC de manera independent**

Aquest informe presta una anàlisi general de la implementació de la RGC i constata que factors vinculats al desplegament inicial de la RGC, com per exemple el temps de resolució de les sol·licituds, s'han estabilitzat. En aquest sentit, seria interessant que els informes posteriors examinessin de manera independent i amb més detall qüestions d'interès sobre el funcionament de la prestació. Per exemple, seria interessant fer una anàlisi més detallada de la distribució geogràfica de sol·licituds i llars perceptores i la relació d'aquests factors amb la situació econòmica o la distribució d'oficines en diversos territoris. També seria rellevant valorar aspectes vinculats a les polítiques d'activació i la inserció laboral i analitzar amb més detall l'evolució de suspensions i extincions i el perfil de les persones perceptores de RGC que s'incorporen al mercat laboral.

## Annexos

### Annex 1: Estimacions de la població diana per a diferents llindars de pobresa severa

Aquest annex mostra l'efecte del llindar que es pren de referència en l'estimació de la pobresa severa i l'estimació de la capacitat de cobertura de la RGC. L'estimació de la població en pobresa severa i la capacitat de cobertura de la RGC són mesures relatives i per tant varien en funció de les dades que es prenen de referència, tant pel que fa al llindar com a l'àmbit territorial. En el present informe, s'utilitza com a renda de referència el 40% de la renda mediana equivalent de la població de Catalunya. No obstant això, a continuació es presenten càlculs de pobresa severa i cobertura considerant la renda de l'estat espanyol i el llindar del 30% de pobresa severa extrema.

En el cas d'utilitzar altres llindars per definir la població diana, la magnitud de la població diana, la seva composició i la cobertura per al RGC es veuen modificades. En el cas d'utilitzar la renda mediana equivalent estatal en lloc de la de Catalunya, per exemple, a igualtat de llindar de pobresa severa es redueixen el nombre de llars en risc de pobresa severa i per tant s'incrementa la taxa de cobertura de la RGC (Taula 46 i Taula 47). El mateix passa amb el llindar. Com que la definició d'elegibilitat és independent de la condició de pobresa severa, una definició més estricta (30% en lloc de 40%) fa que es redueixen el nombre de llars identificades en risc de pobresa i s'incrementa de forma artificial la taxa de cobertura.

**Taula 46. Nombre de llars en risc de pobresa severa desagregat per nombre de membres per a diferents definicions del llindar de pobresa severa**

Grandària Llar	Renda mediana de Catalunya		Renda mediana d'Espanya	
	30%	40%	30%	40%
1	60.221	79.265	50.684	66.637
2	23.736	33.519	20.064	26.152
3	17.952	32.586	10.367	21.896
4	24.044	39.693	18.152	28.634
5	20.498	24.618	11.945	20.498
6	3.899	9.841	3.087	4.295
7	535	1.457	535	983
8	4.995	6.314	4.995	4.995
<b>Total</b>	<b>155.880</b>	<b>227.293</b>	<b>119.829</b>	<b>174.090</b>

Font: elaboració pròpia a partir de dades de l'ECV 2019.

**Taula 47. Proporció de llars en risc de pobresa severa amb almenys un membre en edat de treballar**

	Llindar	Proporció Laboral
Renda mediana de Catalunya	30%	90.6



	Llindar	Proporció Laboral
	40%	89.0
Renda mediana d'Espanya	30%	88.5
	40%	89.3

Font: elaboració pròpia a partir de dades de l'ECV 2019.

**Taula 48. Proporció d'elegibilitat per a la RGC i proporció de pobres severos elegibles per a diferents definicions de pobresa severa**

	Renda mediana de Catalunya		Renda mediana d'Espanya	
	30%	40%	30%	40%
Probabilitat (elegibles   pobre severa)	39.4	33.6	46.7	38.3
Probabilitat (pobres severes   elegibles)	65.8	81.8	59.8	71.4

Font: elaboració pròpia a partir de dades de l'ECV 2019.

## **Annex 2: Criteris d'elegibilitat a partir de l'ECV 2019**

Aquest annex descriu com s'ha construït a partir de la informació disponible a l'ECV 2019 el criteri d'elegibilitat de les llars per rebre la RGC i les principals limitacions per estimar la població elegible de RGC a partir de la informació disponible a l'ECV.

En aquesta avaluació es considera població elegible de la RGC a les llars que compleixin amb els següents requisit:

- Ingressos inferiors al llindar RGC
- Almenys una persona de 23 anys o més
- Cap membre de la unitat de convivència treballant a temps complet en el moment de l'enquesta, que no hagin treballat durant l'any més de 6 mesos a temps complet o més de 9 mesos a temps parcial (exceptuant en aquesta última a monoparentals, nombroses o amb un membre de més de 55 anys).

Val la pena remarcar que la informació que té l'ECV és anual i per tant no es pot conèixer la situació dels darrers dos mesos, tal com indica la normativa de la RGC més recent. Per aquest motiu, el requeriment laboral incorpora la dimensió de nombre de mesos treballats a l'any. En aquest sentit és important tenir present que aquesta aproximació és parcial.

Les dades de l'ECV tampoc no permeten distingir el temps de residència a Catalunya, l'ECV no fa cap pregunta amb relació al temps d'estada a Catalunya ni tampoc a Espanya.

Les dades de l'ECV tampoc no permeten saber si una persona ha rebutjat una oferta de treball en els sis mesos previs.

Finalment, l'ECV no permet fer una desagregació a escala de municipis o d'unitats geogràfiques més petites que el conjunt de Catalunya.

### Annex 3: Taula auxiliar estimació canvis en població elegible si es modifiquessin les restriccions laborals

L'annex 3 proporciona informació addicional respecte l'estimació dels canvis en la població elegible per RGC si es modifiquessin les restriccions laborals.

La Taula 49 mostra el nombre de mesos treballats (distingint per tipus de contracte) del total de llars que compleixen amb els requisits d'ingressos i edat.

**Taula 49. Nombre de mesos treballats en el agregat de la unitat de convivència segons tipologia de contracte entre el conjunt de llars que satisfan el requeriment d'ingressos i d'edat**

Mesos treballats agregats a la llar	Qualsevol tipus contracte	Únicament jornada parcial	Únicament jornada completa
0	82.752	207.602	128.842
1	0	0	0
2	568	0	568
3	2.688	147	2.541
4	3.132	0	820
5	1.092	0	691
6	11.349	0	4.462
7	1.760	0	1216
8	11.668	0	11.668
9	1.435	0	1.435
10	135	0	135
11	0	0	0
12	117.894	26.724	82.094

Font: Elaboració pròpia a partir de l'ECV 2019

Tal com s'explica al text, per estimar quines llars podrien quedar fora de la prestació de RGC per motius laborals i segons dades teòriques, s'ha revisat quines llars han treballat 6 o més mesos a jornada completa o 9 o més mesos a jornada parcial.

Una alternativa a aquesta estimació seria considerar només si algú de la unitat de convivència estava treballant en el moment de realització de l'ECV. La Taula 50 mostra l'activitat laboral en el moment de la realització de l'ECV 2019 segons tipologia de llar i per aquelles llars que compleixen el requisit d'ingressos i edat. Si bé aquesta informació és complementària, es considera que l'estimació que s'ha inclòs és més encertada perquè moment de la realització de l'ECV no és igual per tothom i

reflecteix una situació més puntual per tant pot suposar una sobreestimació de la població elegible per RGC.

**Taula 50. Activitat laboral per tipologia de llar en el moment de la realització de la ECV 2019**

Població de referència: llars que compleixen els requeriments d'edat i renda RGC	Alguna persona de la llar treballa a jornada completa (%)	Al menys una persona treballa a jornada parcial i cap amb jornada completa (%)	Cap persona treballant (%)
Llar Monoparental	55,7	14,6	29,6
Llar Nombrosa	59,3	3,0	37,6
Llar amb al menys un integrant + 55	40,9	10,7	48,3
Altres	38,2	8,5	53,2

## Annex 4: Taules auxiliars per a l'estimació de la capacitat teòrica de reducció de la pobresa severa

L'annex 4 proporciona informació adunació relacionada amb l'estimació de la capacitat teòrica de la RGC per reduir la incidència de la pobresa severa.

La Taula 51 mostra el mínim de renda mensual en euros necessari perquè una llar no sigui pobre severa, en funció de la composició de la llar. Per exemple, una unitat de convivència amb dues persones adultes i dues menors, necessita almenys 1.245 euros mensuals per no estar en risc de pobresa severa (tenir ingressos inferiors al 40% de la renda mediana equivalent de Catalunya).

**Taula 51. Llíndar de renda mensual en funció de la composició de la unitat de convivència**

Fila: nombre de membres amb 14 anys o més Columna: nombre de persones amb menys de 14 anys	0	1	2	3	4	5
1	593	771	949	1.127	1.305	1.483
2	890	1.067	1.245	1.423	1.601	1.779
3	1.186	1.364	1.542	1.720	1.898	2.076
4	1.483	1.660	1.838	2.016	2.194	2.372
5	1.779	1.957	2.135	2.313	2.491	2.669
6	2.076	2.253	2.431	2.609	2.787	2.965
7	2.372	2.550	2.728	2.906	3.084	3.262
8	2.669	2.846	3.024	3.202	3.380	3.558

Font: Elaboració pròpia

La Taula 52 mostra la quantia de RGC corresponent en funció del nombre de membres i de si la llar sol·licita o no la PCAI.

**Taula 52. Quantia màxima mensual en euros de la RGC segons composició de la llar.**

Fila: nombre de membres de 14 anys o més Columna: nombre de menys de 14 anys	Amb PCAI						Sense PCAI					
	0	1	2	3	4	5	0	1	2	3	4	5
1	664	996	1.096	1.195	1.208	1.208	514	846	946	1.045	1.058	1.058
2	996	1.096	1.195	1.208	1.208	1.208	846	946	1.045	1.058	1.058	1.058
3	1.096	1.195	1.208	1.208	1.208	1.208	946	1.045	1.058	1.058	1.058	1.058
4	1.195	1.208	1.208	1.208	1.208	1.208	1.045	1.058	1.058	1.058	1.058	1.058
5	1.208	1.208	1.208	1.208	1.208	1.208	1.058	1.058	1.058	1.058	1.058	1.058
6	1.208	1.208	1.208	1.208	1.208	1.208	1.058	1.058	1.058	1.058	1.058	1.058
7	1.208	1.208	1.208	1.208	1.208	1.208	1.058	1.058	1.058	1.058	1.058	1.058
8	1.208	1.208	1.208	1.208	1.208	1.208	1.058	1.058	1.058	1.058	1.058	1.058

Font: Elaboració pròpia

La transferència per persona de la RGC cau de manera més ràpida que el llindar de pobresa i a més a més, a partir dels 5 membres la quantia es queda fixa i per tant la quantia per càpita es redueix a un ritme més alt (Taula 53).

**Taula 53. Equivalent mensual per càpita**

Membres	RGC			Llindar de pobresa severa		
	PCAI	No PCAI	Només adults	1 menor i resta adults	2 menors i resta adults	3 menors i resta adults
1	664	514	593	-	-	-
2	498	423	445	771	-	-
3	365	315	395	534	949	-
4	299	261	371	455	623	1127
5	242	212	356	415	514	1423
6	201	176	346	391	460	1720
7	173	151	339	376	427	2016
8	151	132	334	364	405	2313

Font: Elaboració pròpia

La bretxa de pobresa severa de la llar es calcula com el màxim entre la diferència del llindar de pobresa severa per a aquesta llar i la seva renda disponible, on el llindar de pobresa severa és igual al 40% de la renda mediana equivalent de Catalunya multiplicat per el valor de la unitat de consum per aquesta llars.

$$BPS_i = \begin{cases} LlindarPobSev_i - RendaDisponible_i & \text{si } RendaDisponible_i < LlindarPobSev_i \\ 0 & \text{en cas contrari} \end{cases}$$

$$LlindarPobSev_i = 0.4 * RendaMedianaEquivalentCat * uc_i$$

La bretxa de pobresa severa per al conjunt de Catalunya, per tant, serà la sumatòria de les bretxes de pobresa individuals.

La reducció de la bretxa de pobresa severa gràcies a la RGC es calcula amb la diferència entre la bretxa de pobresa severa sense incloure la transferència de la RGC i la bretxa de pobresa severa amb la transferència corresponent que rebrien els col·lectius elegibles.

La Taula 54 mostra la reducció en euros del gap de pobresa severa entre les famílies que són elegibles per a la RGC, per a diferent tipologies de famílies. La Taula 55 el percentatge del total de la reducció del gap per tipologia de llar.

**Taula 54. Reducció del gap de pobresa severa entre les llars elegibles per a la RGC**

Fila: nombre de membres amb 14 anys o més	Columna: nombre de persones amb menys de 14 anys			
	0	1	2	3 o més
1	185,4	4,1	0,8	0
2	93,7	14,5	73,8	47,4
3 o més	25,57	26,7	2,3	0

Font: Elaboració pròpia a partir de dades ECV 2019.

**Taula 55. Percentatge del total de la reducció del gap de pobresa amb relació al gap pre RGC, per tipologia de llar**

Fila: nombre de membres amb 14 anys o més	Columna: nombre de persones amb menys de 14 anys			
	0	1	2	3 o més
1	59,4	100,0	37,7	
2	53,1	28,7	56,9	27,0
3 o més	17,9	31,6	21,3	0,0

Font: Elaboració pròpia a partir de dades ECV 2019.

## Annex 5: Qüestionari QSocial

El Qüestionari Q-Social és un qüestionari de perfilat que es passa als sol·licitants de RGC que arriben a la prestació per les oficines de treball (SOC) (col·lectiu activables). Segons les respostes es classifiquen en tres casos: socials, sociolaborals i laborals.

Factor	Preguntes
Experiència	<ul style="list-style-type: none"> <li>Disposa d'experiència professional prèvia? (Sí/No)</li> </ul>
Educatius	<ul style="list-style-type: none"> <li>Quin coneixement té de l'idioma català o castellà? (DESPLEGABLE: cap/alt/mig/baix).</li> <li>Quin nivell d'estudis té? (DESPLEGABLE: Cap, educació primària, obligatòria, educació superior, etc. Per a persones amb estudis a altres països es preveurien categories "altres" amb resultat equivalent: altres nivell elemental, altres nivell mitjà, altres nivell superior, etc.).</li> </ul>
Sanitaris	<ul style="list-style-type: none"> <li>Té alguna malaltia que li impedeixi treballar? (Sí/No)</li> <li>En cas que sí, quina? (camp informatiu)</li> </ul>
Econòmics/familiars	<ul style="list-style-type: none"> <li>En cas de necessitat, disposa de suport de caràcter econòmic o en l'habitatge per part de familiar i amics?</li> <li>En cas de necessitat, disposa de suport en les càrregues familiars de persones dependents de part de familiars o amics?</li> </ul>
Serveis Socials	<ul style="list-style-type: none"> <li>Fa seguiment habitual amb el treballador social? (Sí/No)</li> <li>En cas que sí, amb quina freqüència? (DESPLEGABLE: cada mes, cada 3 mesos, cada 6 mesos, cada més de 6 mesos)</li> </ul>



## **Annex 6: Serveis d'orientació i formació a perceptors de la RGC - activables**

L'annex 6 explica la classificació de les polítiques actives d'ocupació que s'ha fet a partir de les dades facilitades, considerant quins serveis s'han inclòs a cada categoria d'anàlisi.

D'acord amb el document resum facilitat per la Direcció General d'Economia Social, el Tercer Sector, les Cooperatives i l'Autoempresa, fins a finals de febrer de 2020, s'havien realitzat més de 224.300 serveis d'orientació i formació a perceptors de l'RGC del col·lectiu SOC (laboral) com a part dels plans d'inserció laborals personalitzats dels beneficiaris de la PCAI.

En concret, i d'acord amb la classificació del document, 33.249 processos d'orientació a oficines, 24.380 sessions d'inici del pla d'inserció, 15.009 accions de formació ocupacional, 12.301 assessoraments i tutories individuals, 9.953 programes de mesures actives d'inserció, 4.356 formacions contínues, 14.469 sessions de seguiment del pla, 110.578 accions vinculades amb altres serveis.

Tanmateix, el fitxer Excel facilitat en el mateix enviament conté un total de 28.804 accions. D'aquestes, 17.521 són d'expedients/titulars vinculables amb la informació del Curam i únics, però 7.362 són expedients/id titular que han realitzat un servei que no s'ha pogut vincular amb els expedients de pagament. A més a més, hi ha un total de 27 observacions repetides.

Finalment, tot i que el document resum classifica els serveis en 8 categories: Procés d'orientació d'oficines, Servei d'Inici del Pla, Formació Ocupacional, Assessorament i tutories individuals, Programa de mesures actives d'inserció, Formació Continua, Sessió de seguiment del pla i Altres serveis; aquesta classificació no es va poder replicar en l'anàlisi en no comptar amb el criteri d'agregació i en va utilitzar una altra. Per l'anàlisi, les polítiques actives que apareixien a la base de dades s'han classificat de la següent manera:

Per la categoria "Procés d'orientació d'oficines" es van incloure les següents mesures:

- 11Q: QÜESTIONARI Q
- 14M: PROCÉS D'ORIENTACIÓ OFICINES
- 1NO: NOVES OPORTUNITATS - ORIENTACIÓ
- 14N: PROCÉS D'ORIENTACIÓ IMPULSORS/ES GARANTIA JUVENIL
- IT001: ITINERARI ORIENTACIÓ

Per la categoria Servei d'Inici del Pla d'Inserció Laboral, es van incloure el següent servei:

- 12M: SESSIÓ INICI PIL (PLA D'INSERCIÓ LABORAL)

Per la categoria Formació Ocupacional, es van incloure els serveis:

- 34C: TREBALL I FORMACIÓ RMI
- 410: PROGRAMES EXPERIENCIALS CORPORACIONS LOCALS (INTERÉS SOCIAL)
- 310: FORMACIÓ PER A L'OCUPACIÓ TREBALLADORS ATURATS
- 350: FORMACIÓ PER A L'OCUPACIÓ TREBALLADORS OCUPATS
- 3NO: NOVES OPORTUNITATS - FORMACIÓ
- 330: CASA D'OFICIS

- 93F: ACCIONS PER A LA MILLORA DE L'OCUPACIÓ I LA INSERCIÓ LABORAL DELS COL·LECTIUS EN RISC O SITUACIÓ D'EXCLUSIÓ SOCIAL
- 34E: TREBALL I FORMACIÓ - DONES
- 31I: FORMACIÓ AMB COMPROMÍS DE CONTRACTACIÓ
- 34B: TREBALL I FORMACIÓ
- 18B: PROGRAMES D'ITINERARIS PERSONALS D'INSERCIÓ - OFICINES/OTs
- 31G: PROGRAMA DE QUALIFICACIÓ PROFESSIONAL INICIAL
- IT008: IPI-ENTITATS

Per la categoria Assessorament i tutories individuals, es va incloure el serveis:

- 12H: ASSESSORAMENT INDIVIDUAL
- 110: (INHABILITAT) TUTORIA INDIVIDUAL
- 11U: ACCIÓ D'ATENCIÓ EN AGÈNCIA DE COL·LOCACIÓ. PREPARACIÓ D'ENTREVISTES LABORALS
- 140: (INHABILITAT) ATENCIÓ PERSONALITZADA
- IT002: ITINERARI ASSESSORAMENT OCUPACIONAL

Per la categoria Programa de mesures contínues d'inserció, es va incloure el serveis:

- 93E: PROGRAMA DE MESURES ACTIVES D'INSERCIÓ PER A RMI
- 922: CONTRACTACIÓ SUBVENCIONADA PERSONES AMB DISCAPACITAT (RD 1451/1983)
- IT014: PROGRAMA DE MESURES ACTIVES D'INSERCIÓ PER A RMI

Per la categoria Formació contínua, es va incloure el serveis:

- 3PS: SINGULARS - FORMACIÓ
- 12E: SESSIÓ GRUPAL IMPORTÀNCIA FORMACIÓ
- 35A: FORMACIÓ CONTINUA CENTRES PROPIS SOC
- 31E: QUALIFICACIÓ PROFESSIONAL - FORMACIÓ INTEGRADA
- 34H: APRENTATGE PER A LA PROFESSIONALITZACIÓ - PROGRAMA APP 2019
- 31D: FORMACIÓ INICIAL LLENGUA CATALANA

Per la categoria Sessió de seguiment del pla, es va incloure el serveis:

- 12N: SESSIÓ DE SEGUIMENT PIL (PLA D'INSERCIÓ LABORAL)
- 176: SEGUIMENT DE L'ITINERARI PROGRAMA ACTIVA

## Avaluar per millorar

A Ivàlua promovem la cultura de l'avaluació de polítiques públiques a Catalunya.  
Avaluem polítiques públiques, difonem evidències, oferim formació i elaborem recursos.

Institucions membres d'Ivàlua

