



## Fase 4. Incorporación del conocimiento y la evidencia

# Herramienta práctica 4.2. ¿Cómo puedo comunicar eficazmente una evaluación?

La comunicación es un elemento clave para dar a conocer todo el proceso de evaluación y, especialmente, sus resultados, lo que facilita que las evaluaciones sirvan para mejorar la toma de decisiones de las administraciones. La manera de comunicar las evaluaciones y las evidencias que generan es clave para incrementar las posibilidades de mejora de las políticas públicas y, consecuentemente, para beneficiar a la ciudadanía.

«El mayor problema de la comunicación es la ilusión de que ésta se ha producido».

**George Bernard Shaw**

## ¿Qué es?

La razón de ser de la evaluación es incidir en la mejora de las políticas públicas a partir de la información sobre la toma de decisiones. Por este motivo, la comunicación del proceso evaluador y de los resultados de las evaluaciones, consistente en difundir su desarrollo y el informe de evaluación que recoge los resultados y las recomendaciones sobre una determinada intervención pública, es un aspecto crucial de este proceso.

Así pues, resulta imprescindible que el cuerpo técnico y decisor implicado en una política pública utilice la comunicación como procedimiento necesario y complementario a la

evaluación, y que conozca, asimile y aplique las herramientas que ofrece.

La comunicación también es clave para informar a los agentes participantes de la evaluación (ciudadanía y equipo técnico de primer nivel) de las conclusiones y los beneficios que ha aportado la evaluación.

Finalmente, comunicar la evaluación y sus resultados permite informar y generar debate sobre las políticas evaluadas entre la opinión pública y, al mismo tiempo, responde a un ejercicio de transparencia, de rendición de cuentas y de democracia ante la ciudadanía por parte de los organismos públicos.

### Ficha de situación



#### Quién

Gestiona y decide sobre la intervención y encarga la evaluación



#### Cuándo

Al difundir los resultados de la evaluación



#### Cómo

Comunicación transversal durante todo el proceso y, sobre todo, al final para mejorar la toma de decisiones

Herramientas prácticas para iniciarse paso a paso en el diseño, la planificación y la evaluación de políticas públicas

# Toolkit

# ¿Qué es?

## Proceso comunicativo

La comunicación aplicada a la evaluación es el proceso mediante el cual se produce el intercambio de información e interacciones con el objetivo de:

- Dar a conocer el proceso de evaluación.
- Hacer devolución de los resultados y las recomendaciones de la evaluación a los agentes implicados.
- Facilitar la utilización de los resultados y las recomendaciones que se desprenden de la evaluación, para que sirvan para informar de la toma de decisiones sobre la política.
- Contribuir a la transparencia y el rendimiento de cuentas democrático de las intervenciones públicas.

## Dinámica y actores del proceso comunicativo

Para que exista proceso comunicativo son necesarios los llamados elementos básicos de la comunicación: personas emisoras (equipo responsable de implementar la política pública), que inician la dinámica y se dirigen a las personas receptoras e interactúan con ellas (equipo decisor sobre la política y personas beneficiarias de la intervención y ciudadanía en general); el mensaje, que es la información que se tiene que transmitir o el diálogo que se establece entre ellas (p.ej. los resultados y recomendaciones que aportan mejoras

a la política); los códigos, que son los lenguajes y signos comunes de entendimiento con los que los que los actores implicados descifran el mensaje (compartido por todos); y, finalmente, los canales (muy variados, como se verá), son medios a través de los cuales se lleva a cabo la comunicación. Para una comunicación eficaz hay que conjugar correctamente estos elementos del proceso comunicativo, de carácter dinámico y sujetos a un contexto, que determinan la decodificación del mensaje.

## Comunicar la evaluación

Los procesos de evaluación tienen una serie de particularidades que determinan la forma cómo se comunican. La comunicación de una evaluación:

- Parte de una problemática conocida o de una política pública existente. Y puede existir un estado de opinión creado previamente sobre la problemática o la intervención.
- Comporta un esfuerzo especial para trabajar los contenidos y comunicarlos a través de formatos de difusión adecuados (como informes, resúmenes ejecutivos, *policy briefs* de resumen o infografías), dada la complejidad de las evaluaciones.
- Requiere de diferentes niveles de profundización, adaptados a los intereses de segmentos de públicos variados: contenidos detallados y lenguaje especializado para el personal técnico y decisor, y más simplificados y directos tanto para la ciudadanía implicada como para la opinión pública y los medios de comunicación.
- Contribuye al reconocimiento y la sensibilización sobre el rol que adquieren las evidencias para la mejora de las políticas públicas.

«La ciencia más útil es aquella cuyo fruto es el más comunicable».

**Leonardo Da Vinci**

# ¿Para qué sirve?

La contribución de la comunicación es especialmente importante en el tramo final del proceso de evaluación cuando es preciso que el cuerpo gestor de la intervención facilite el uso efectivo de los resultados por parte de las personas decisoras. Tenerlas en cuenta en la toma de decisiones acaba re-vertiendo en una mejora de la política pública y de la ciudadanía beneficiaria. Por otro lado, genera debate público sobre las intervenciones e impulsa el rendimiento de cuentas y la transparencia de los organismos generadores de políticas públicas.

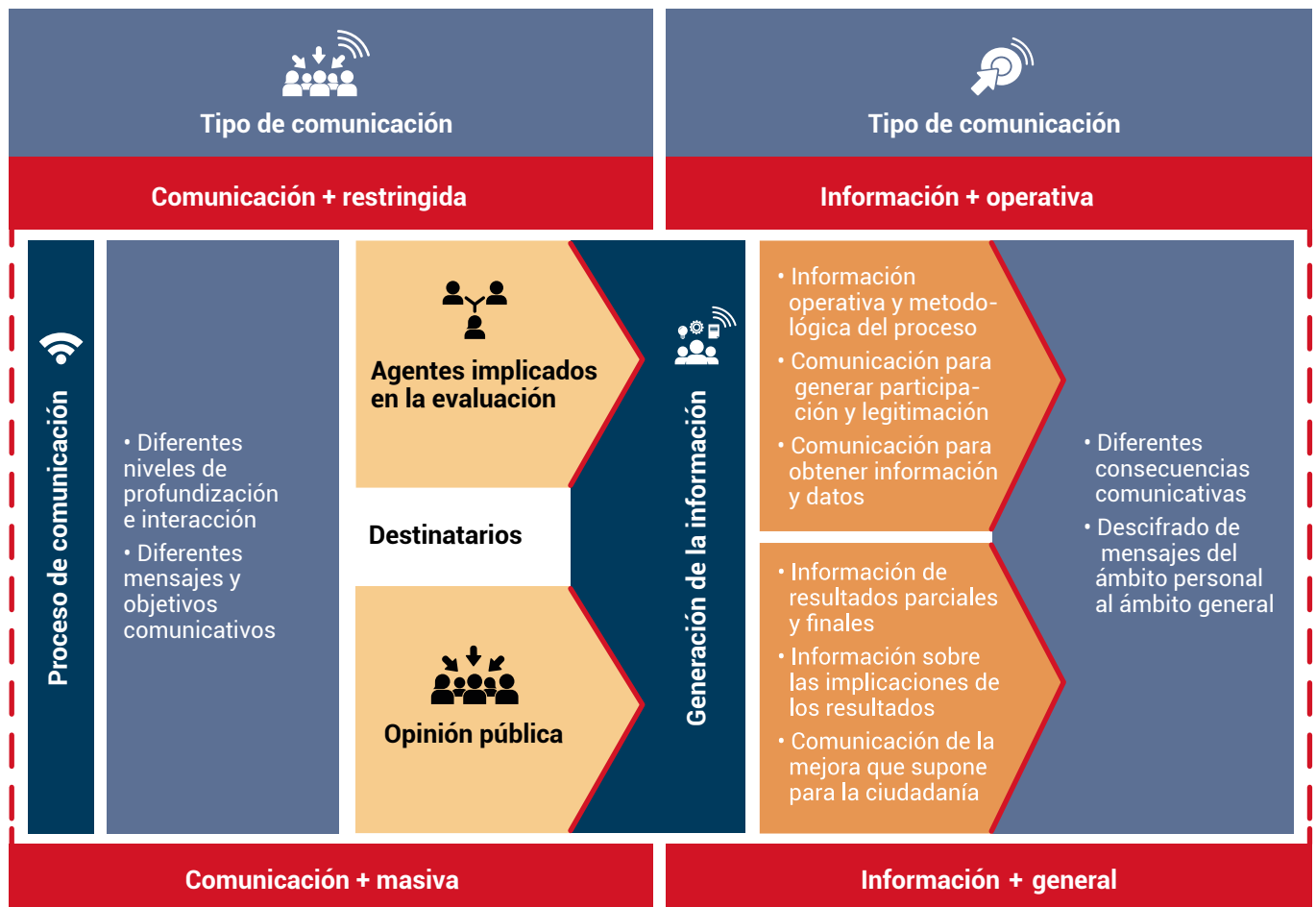
La evaluación difícilmente tendrá relevancia si no comporta una labor planificada de difusión pública de sus resultados y recomendaciones ante las personas decisoras, participantes en la evaluación, beneficiarias de la intervención, y ante la opinión pública.

Por un lado, comunicar implica hacer una devolución a las personas participantes en el proceso de evaluación (personas beneficiarias, cuerpo técnico...) para mostrarles en qué ha consistido y en qué ha sido útil. Por un lado, supone explicar y otorgar relevancia a la evidencia generada para facilitar que sea tenida en cuenta en la toma de decisiones para la mejora de la política pública en cuestión por parte del equipo decisor.

Dado que la evaluación puede inducir a recomendaciones que impliquen cambios en el funcionamiento de la política pública, también habrá que informar al cuerpo profesional encargado de ejecutar la intervención de las propuestas de modificación derivadas de la evaluación.

Hay que tener en cuenta que informar a la opinión pública de los resultados de la evaluación y cómo esta puede mejorar la intervención es relevante para mostrar su utilidad y, a la vez, explicar en qué consiste la acción de gobierno. Además, esto supone al mismo tiempo que los poderes públicos puedan ejercer su deber de transparencia y de rendimiento de cuentas democrático, legitimarse y ganar credibilidad ante la opinión pública.

## Generación de información sobre el proceso de evaluación



# ¿Cuáles son los pasos a seguir?

La comunicación de una evaluación y especialmente de sus resultados, que asume el equipo gestor de la política pública que la ha encargado, consiste en explicar sus conclusiones mediante diferentes actividades, productos y canales comunicativos para informar de la toma de decisiones. También permite informar a la opinión pública sobre cómo se ha mejorado la política pública gracias a la evaluación, y qué beneficios comporta para la ciudadanía.

La presencia transversal de la comunicación se produce a lo largo de todo el proceso de la evaluación, pero la fase más clave es la de difundir los resultados y recomendaciones que se desprenden de la evaluación una vez realizada para que informen la toma de decisiones y tengan repercusión pública. Para conseguir que la evaluación tenga repercusión, la difusión de sus resultados tiene que ser efectiva y relevante. También es importante que la información esté disponible en el momento de tomar la decisión sobre la política evaluada.

Hay que generar unos determinados mensajes (lo que se quiere destacar de la evaluación, como los re-

sultados, las recomendaciones o los beneficios para la ciudadanía) lo que hay que transmitir a través de actividades (enviar cartas, hacer llamadas, organizar grupos de debate o presentaciones públicas...) o difundiendo productos comunicativos (informes de evaluación, resúmenes ejecutivos, *policy briefs* de resumen, infografías...) mediante diferentes canales (presencialmente, digitalmente por webs o redes sociales, enviando materiales de difusión...). Todo ello se tiene que planificar para contribuir a que las evaluaciones informen de forma efectiva la toma de decisiones y muestren la acción de gobierno a favor del bienestar de la ciudadanía.

## Aportaciones de la comunicación para facilitar el uso efectivo de las evaluaciones

- Contribuye a que los resultados y las evidencias resulten comprensibles para facilitar su incorporación efectiva a la mejora de las intervenciones
- Refuerza el valor de la evaluación como mecanismo para mejorar las políticas públicas
- Genera un estado de opinión sobre las intervenciones públicas y las mejoras derivadas de la evaluación
- Muestra el trabajo realizado por los entes públicos y el esfuerzo para mejorar los servicios públicos a través del rendimiento de cuentas y la transparencia

## Factores para una comunicación efectiva de la evaluación

- Planificar la comunicación de la evaluación desde el principio hasta el final
- Otorgar importancia a la comunicación por parte de los agentes implicados en la evaluación
- Segmentar para todos los públicos implicados con mensajes y formatos adecuados
- Sistematizar la comunicación por fases: Antes, durante y después de la evaluación

## Procesos comunicativos de la evaluación



Elaboración: Jordi Miras Llopart

«Entre dos explicaciones, escoge la más clara; entre dos formas, la más elemental; entre dos expresiones, la más breve».

**Eugeni d'Ors**



Paso 1

## Designar a las personas responsables de la difusión e identificar a las audiencias a las que dirigirse

Hay que concretar los colectivos a los que dirigirse teniendo en cuenta su nivel de implicación, su poder decisorio y su interés en la intervención.

Para empezar, es preciso designar a uno o más miembros del equipo de gestión de la política pública como responsables de su difusión, en coordinación con el equipo de evaluadores y evaluadoras: tienen que conocer el contexto en el que se implementa la intervención, cómo ha ido el desarrollo de la evaluación y cuál es el estado de opinión sobre la temática a nivel público.

Tienen que identificar a los grupos de audiencia a los que dirigirse que dependerán del nivel de profundización de cada audiencia (del mensaje más técnico para las personas decisoras al más sencillo para la ciudadanía), el nivel de personalización de

la comunicación (del mensaje más personal para las personas participantes en la evaluación al mensaje más genérico para la opinión pública en general), y el nivel de interacción que se quiere generar (del mensaje más interactivo y personalizado para las personas participantes al mensaje más genérico y unidireccional para la opinión pública). Es preciso tener en cuenta que no todas las comunicaciones serán públicas ni irán destinadas a todas las audiencias, que se pueden dividir en los siguientes grandes grupos:

- Personas decisoras de la política pública
- Equipo técnico de la política pública
- Personas beneficiarias de la política pública
- Ciudadanía / Opinión pública



Paso 2

## Elaborar los mensajes y relatos adecuados para comunicar los resultados de la evaluación

Concretarlos adecuadamente determinará su comprensión y la efectividad final de la evaluación en términos de incidir en la mejora de las intervenciones.

A partir de las conclusiones generadas por el equipo de evaluación, es preciso que se elaboren los mensajes y el relato que tienen que servir para explicar de forma sencilla, clara y concisa los resultados y recomendaciones de la evaluación. Cada audiencia tiene interés por aspectos diferentes del proceso de evaluación:

- Personas decisoras de la política pública: Resultados y recomendaciones para informar la toma de decisiones y que ayuden al uso efectivo de las evidencias para la mejora de las intervenciones.
- Equipo técnico de la política pública: Mejoras que propone la evaluación respecto a la gestión y la implementación de la intervención.
- Personas beneficiarias: Mejoras de su situación personal gracias a la política pública y las aportaciones de la evaluación.
- Ciudadanía / Opinión pública: Mejoras en la política pública como consecuencia de la evaluación y como medida de transparencia y de rendimiento de cuentas democrático.

«Las palabras que no van seguidas de hechos, no valen nada».

## Elegir las actividades, productos y canales comunicativos que se utilizarán para hacer la difusión

Hay que diseñar estas herramientas estableciendo una buena combinación entre las necesidades que se derivan del análisis del contexto y las audiencias, y la disponibilidad real de recursos comunicativos.

Para hacerlo, son factores determinantes el tamaño y nivel de participación de las audiencias, el nivel de profundización en la comunicación y el nivel de complejidad de la información. Es preciso decidir cada actividad de comunicación (elaboración de los formatos de difusión, organización y dinamización de actos...) y los productos comunicativos que se difunden (informes, resúmenes ejecutivos, *policy briefs* de resumen, infografías, audiovisu-

ales...) según los mensajes diseñados previamente (ver la tabla siguiente), y que lo comuniquen a los agentes más cercanos a cada audiencia.

Los profesionales de la evaluación habrán generado algunos de los productos comunicativos (informe de evaluación, resumen ejecutivo, *policy briefs*...) que se podrán completar con otros derivados que realizará el equipo de gestión de la política pública.

### Selecciona las actividades, productos y canales comunicativos más adecuados para la difusión de tu evaluación

 Comunicación restringida personal		
 <b>Objetivo</b> Crear mensajes personalizados para las personas participantes en el proceso de evaluación para explicarles su desarrollo y comunicarles los resultados y las recomendaciones.		
 Actividad o herramienta comunicativa	 Definición	 Tipología de audiencias
Entrevista personal, envío de correo electrónico o llamada	Comunicación personal desarrollada con guion previo pero abierta según las personas intervinientes	<ul style="list-style-type: none"> <li>• Personas decisoras de la política pública</li> <li>• Equipo técnico de la política pública</li> <li>• Personas beneficiarias</li> </ul>






## Comunicación restringida grupal



### Objetivo

Crear mensajes y actividades para explicar los resultados y las recomendaciones y conocer la opinión de grupos de personas implicadas.

 Actividad o herramienta comunicativa	 Definición	 Tipología de audiencias
Presentación grupal	Acto público para presentar la evaluación o ciertos aspectos del proceso de evaluación con posibilidad de participación de las personas asistentes	<ul style="list-style-type: none"><li>• Personas decisoras de la política pública</li><li>• Equipo técnico de la política pública</li><li>• Equipo técnico de la evaluación</li><li>• Personas beneficiarias</li></ul>
Grupo de debate, de discusión o taller	Acto para generar la máxima participación de las personas asistentes y recoger aportaciones	<ul style="list-style-type: none"><li>• Personas decisoras de la política pública</li><li>• Equipo técnico de la política pública</li><li>• Equipo técnico de la evaluación</li><li>• Personas beneficiarias</li></ul>
Webinar	Acto en formato digital para explicar a distancia la evaluación o ciertos aspectos de la evaluación	<ul style="list-style-type: none"><li>• Personas decisoras de la política pública</li><li>• Equipo técnico de la política pública</li><li>• Equipo técnico de la evaluación</li><li>• Personas beneficiarias</li></ul>





## Comunicación masiva



### Objetivo

Crear mensajes dirigidos a grupos grandes de personas y a la opinión pública sobre los beneficios de la evaluación para la ciudadanía y para el resto de los agentes implicados en la intervención, sin personalización.

 Actividad o herramienta comunicativa	 Definición	 Tipología de audiencias
Presentación pública	Acto público para presentar la evaluación o aspectos del proceso de evaluación con la intervención de diferentes audiencias	<ul style="list-style-type: none"><li>• Personas decisoras de la política pública</li><li>• Equipo técnico de la política pública</li><li>• Equipo técnico de la evaluación</li><li>• Personas beneficiarias</li><li>• Ciudadanía / Opinión pública</li></ul>
Difusión en web y <i>newsletter</i>	Mensajes de carácter digital adaptados a cada canal	<ul style="list-style-type: none"><li>• Equipo técnico de la política pública</li><li>• Equipo técnico de la evaluación</li><li>• Personas beneficiarias</li><li>• Ciudadanía / Opinión pública</li></ul>
Difusión en las redes sociales	Mensajes sintéticos de información sobre la evaluación para atraer la atención de la audiencia	<ul style="list-style-type: none"><li>• Personas beneficiarias</li><li>• Ciudadanía / Opinión pública</li></ul>
Comunicado de prensa	Formato para conseguir repercusión en la prensa y llegar a públicos generalistas cuando tiene resonancia	<ul style="list-style-type: none"><li>• Personas beneficiarias</li><li>• Prensa / Opinión pública / Ciudadanía</li></ul>
Difusión en blogs	Mensajes de difusión de carácter técnico o divulgativo para explicar la evaluación o ciertos aspectos de la evaluación	<ul style="list-style-type: none"><li>• Equipo técnico de la política pública</li><li>• Equipo técnico de la evaluación</li></ul>
Informe parcial	Formato de dossier técnico que incluye la metodología y los criterios empleados para la evaluación y resultados parciales	<ul style="list-style-type: none"><li>• Personas decisoras de la política pública</li><li>• Equipo técnico de la política pública</li></ul>

Informe final	Formato de dossier técnico que incluye la metodología y los criterios empleados para la evaluación, los resultados definitivos y las recomendaciones	<ul style="list-style-type: none"> <li>• Personas decisoras de la política pública</li> <li>• Equipo técnico de la política pública</li> <li>• Prensa / Opinión pública</li> </ul>
Resumen ejecutivo	Formato técnico breve de síntesis del informe en lenguaje especializado	<ul style="list-style-type: none"> <li>• Personas decisoras de la política pública</li> <li>• Equipo técnico de la política pública</li> <li>• Personas beneficiarias</li> <li>• Prensa / Opinión pública</li> </ul>
<i>Policy brief</i>	Formato para explicar de forma sencilla, resumida y gráfica la evaluación sin tecnicismos	<ul style="list-style-type: none"> <li>• Personas decisoras de la política pública</li> <li>• Equipo técnico de la política pública</li> <li>• Ciudadanía / Opinión pública</li> </ul>
Infografía	Grafismo que resume visualmente la evaluación sin tecnicismos	<ul style="list-style-type: none"> <li>• Personas beneficiarias</li> <li>• Ciudadanía / Opinión pública</li> </ul>
Noticias y artículos de opinión	Formatos para informar e incidir en la opinión pública a través de canales como son medios de comunicación, webs o blogs	<ul style="list-style-type: none"> <li>• Prensa / Opinión pública / Ciudadanía</li> </ul>
Vídeo sobre la evaluación	Formato para explicar la evaluación con lenguaje audiovisual	<ul style="list-style-type: none"> <li>• Personas decisoras de la política pública</li> <li>• Equipo técnico de la política pública</li> <li>• Personas beneficiarias</li> <li>• Ciudadanía / Opinión pública</li> </ul>
Interactivo	Formato que recoge datos de la evaluación consultables según los intereses de la audiencia	<ul style="list-style-type: none"> <li>• Personas decisoras de la política pública</li> <li>• Equipo técnico de la política pública</li> <li>• Personas beneficiarias</li> <li>• Ciudadanía / Opinión pública</li> </ul>
Informe de uso de la evaluación	Formato técnico que explica las contribuciones de la evaluación para mejorar la política pública	<ul style="list-style-type: none"> <li>• Personas decisoras de la política pública</li> <li>• Equipo técnico de la política pública</li> <li>• Equipo técnico de la evaluación</li> </ul>

## Planificar la comunicación con una estrategia según las audiencias, los mensajes y las herramientas comunicativas seleccionadas

Hay que sistematizar las actividades y los productos comunicativos en relación con las audiencias detectadas y planificar su despliegue.

Hay que crear una estrategia de difusión de los resultados de la evaluación que incluya la planificación de las actividades comunicativas (envío de correos electrónicos, presentación pública...) y la concreción de los productos comunicativos (informe, resumen ejecutivo, *policy brief*...), según los recursos disponibles, como son el tiempo, el presupuesto o el equipo humano. Existen otras iniciativas para difundir la evidencia generada

con las evaluaciones, como la inclusión de los resultados de la evaluación

Al margen de los resultados de la evaluación, la comunicación de una evaluación tiene que informar sobre la utilidad que ha tenido en la mejora de la intervención. Este mensaje muestra de manera más palpable la contribución que hace una evaluación para mejorar las políticas públicas y, en última instancia, para dar relevancia a los beneficios resultantes que obtiene de ella la ciudadanía.

### Actividades de comunicación de los resultados de la evaluación para el público generalista y la opinión pública

- Difundir los resultados y recomendaciones en diferentes formatos y soportes para las diferentes audiencias detectadas
- Comunicar los resultados en entornos profesionales y técnicos de toma de decisiones de la misma temática
- Comunicar los resultados a las personas beneficiarias de la intervención
- Contribuir al debate de la opinión pública sobre la temática específica a través de los medios de comunicación

Existen otras iniciativas para difundir la evidencia generada con las evaluaciones, como la inclusión de los resultados de

la evaluación en revisiones de evidencia o bien la publicación de la evaluación en repositorios especializados que también se tienen que comunicar.

«Si nunca se habla de una cosa, es como si no hubiese sucedido».

Oscar Wilde



# ¿Qué es preciso tener en cuenta para aplicarlo?

«Nunca rompas el silencio si no es para mejorarlo».

Ludwig van Beethoven

## Recomendaciones



### Mensajes claros y concisos

Cuando se procede a crear el mensaje y el relato que lo acompaña sobre los resultados y recomendaciones de la evaluación, hay que desarrollar unos contenidos con una redacción clara, concisa, lógica y comprensible. Los mensajes de los productos de difusión tienen que derivar directamente y sin hacer interpretaciones de los resultados y recomendaciones del informe de evaluación.



### Diseño y forma al servicio de la comprensión

En cuanto al diseño de los productos de comunicación, es preciso que estén orientados a la legibilidad con diferentes niveles de jerarquización de la información. Para hacerlo más dinámico se puede jugar con el contraste, con la dosificación temática en desglosados y con la inclusión de todo tipo de recursos gráficos y visuales que contribuyen a facilitar su comprensión.



### Crear diferentes productos comunicativos

Al margen del informe, se pueden generar otros formatos comunicativos con diferentes niveles de profundización y de especialización y para diferentes públicos: resúmenes ejecutivos; *policy briefs* e infografías de resumen; formatos destinados a destacar casos de éxito o beneficios para la ciudadanía; audiovisuales; soportes digitales para difundir en webs, webs interactivas, repositorios de evaluaciones y *posts* en las redes sociales o en blogs; artículos de opinión en medios de comunicación; o la inclusión de parte de los contenidos en revisiones de evidencia.



## Más recursos

### Guías y manuales

Breckon J. i Dodson J. Acces and communication - Providing communication of, and access to, evidence a [Using evidence. What works?](#) Nesta. 2016.

[Report and Support use of findings.](#) Better Evaluation. 2013

O'Neil, G. [A guide: Integrating communication in evaluation.](#) OwlRE Wise research&evaluation. 2017.

Junio 2020

© Institut Català d'Avaluació de Polítiques  
Públiques (Ivàlua), 2020

Esta obra está sujeta a la licencia Creative Commons de Reconocimiento-NoComercial-CompartirIgual 4.0 Internacional. Se permite a terceros distribuir, retocar y crear a partir de la obra licenciada de forma no comercial, y su distribución se tiene que realizar con una licencia igual a la que regula la obra original.

#### Coordinación de contenido

Marçal Farré

#### Coordinación de la edición y dirección de arte

Jordi Miras Llopart

#### Redacción

Marçal Farré, Neus Martí, Jordi Miras Llopart y Jordi Sanz

#### Revisión de estilo

Mireia Climent

#### Diseño gráfico, identidad visual corporativa

[fmil.es](http://fmil.es)

#### Maquetación

CoolStudio

#### Ivàlua

#### Instituto Catalán de Evaluación de Políticas Públicas

C/ Pau Claris, 108, 4t 1a

08009 Barcelona

Tel. +34 935 545 300

[info@ivalua.cat](mailto:info@ivalua.cat)

#### Más recursos en evaluación

[ivalua.cat](http://ivalua.cat)

## Toolkit

### Fase 1. Diseño de la política pública

#### Herramienta práctica 1.1.

¿Cómo puedo elaborar una Teoría del Cambio?

#### Herramienta práctica 1.2.

¿Cómo puedo diseñar políticas basadas en evidencias?

### Fase 2. Planteamiento de la evaluación

#### Herramienta práctica 2.1.

¿Cómo puedo formular buenas preguntas de evaluación?

#### Herramienta práctica 2.2.

¿Cómo puedo incorporar la perspectiva de género en la evaluación?

#### Herramienta práctica 2.3.

¿Cómo puedo elaborar un plan de evaluaciones?

### Fase 3. Encargo o realización de la evaluación

#### Herramienta práctica 3.1.

¿Cómo puedo encargar una evaluación?

#### Herramienta práctica 3.2.

¿Cómo puedo construir indicadores para una evaluación?

#### Herramienta práctica 3.3.

¿Cómo puedo recoger percepciones y experiencias para una evaluación?

#### Herramienta práctica 3.4.

¿Cómo puedo evaluar utilizando métodos participativos?

### Fase 4. Incorporación del conocimiento y la evidencia

#### Herramienta práctica 4.1.

¿Cómo puedo incorporar los resultados de una evaluación en la toma de decisiones?

#### Herramienta práctica 4.2.

¿Cómo puedo comunicar eficazmente una evaluación?

Herramientas prácticas para iniciarse paso a paso en el diseño, la planificación y la evaluación de políticas públicas

**ivàlua** ✓  
Institut Català d'Avaluació  
de Polítiques Públiques

## Evaluar para mejorar

En Ivàlua promovemos la cultura de la evaluación de políticas públicas en Cataluña. Evaluamos políticas públicas, difundimos evidencias, ofrecemos formación y elaboramos recursos.

Instituciones miembros de Ivàlua

