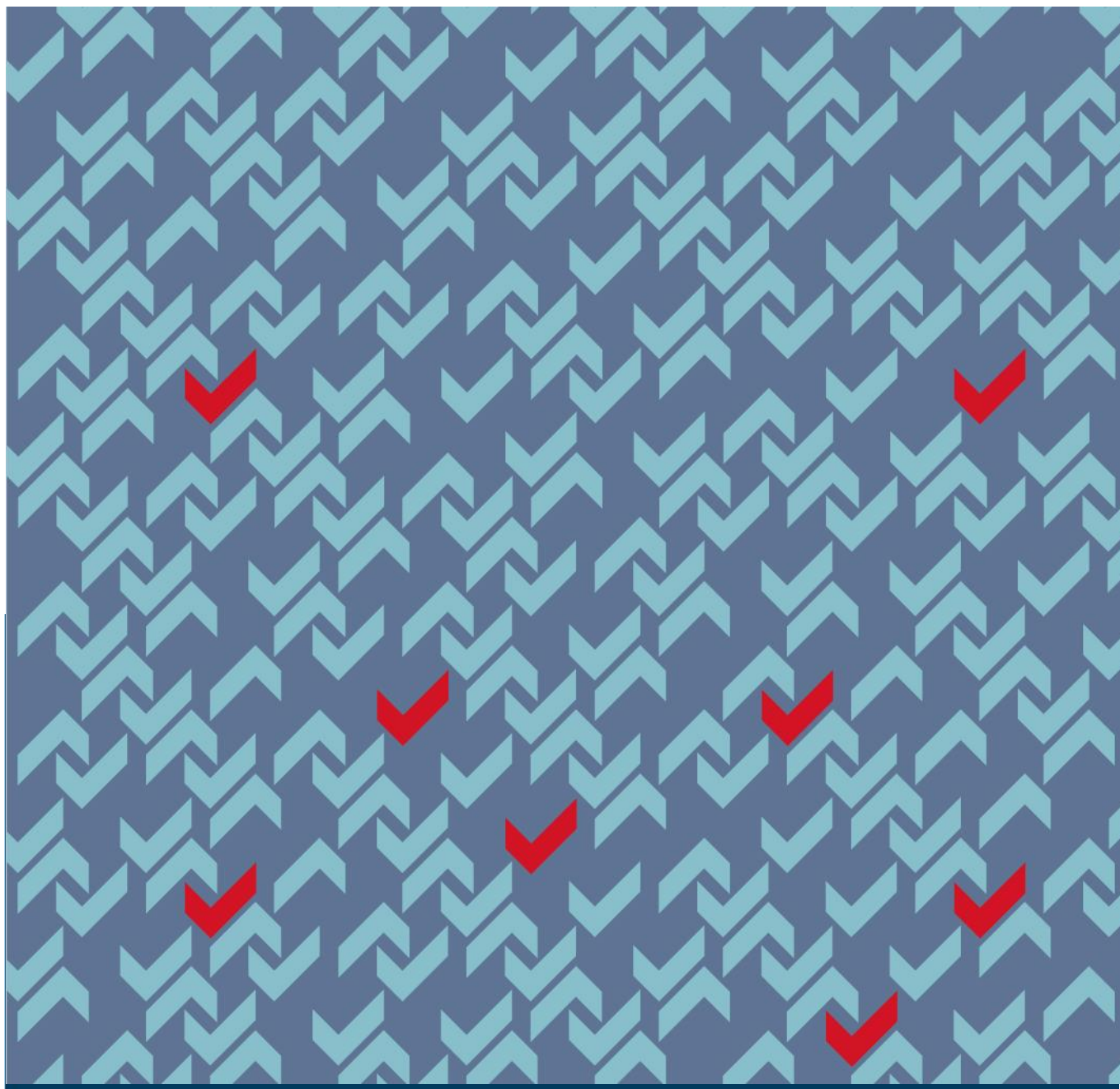


Assessorament Priorització d'avaluacions

Priorització d'avaluacions del contracte programa amb els
ens locals del Departament de Drets Socials de la
Generalitat de Catalunya



Assessorament

Priorització d'avaluacions

Priorització d'avaluacions del Contracte Programa amb els ens locals del
Departament de Drets Socials de la Generalitat de Catalunya

Informe definitiu
Març 2023

Assessorament realitzat per:
Ivàlua

Equip de treball:
Natalia Rosetti (coordinació)
Samia Khayyo

Encarregat per:
Departament de Drets Socials
Generalitat de Catalunya

Grup Motor sobre Avaluació
Mercè Montero (Contracte Programa)
Xavier Canals (Contracte Programa)
Carme Correa (Gabinet Tècnic)
Eva Castillo (Gabinet Tècnic)
Àngel Díaz (DGSS)
Santiago Bellido (DGAIA)
Maria Borrego (DGACC)
Natalia Rosetti (Ivàlua)
Samia Khayyo (Ivàlua)

© Institut Català d'Avaluació de Polítiques
Públiques (Ivàlua), 2023
Aquesta obra està subjecta a la llicència Creative
Commons de
Reconeixement-NoComercial-CompartirIgual 4.0
Internacional.
Es permet a tercers distribuir, retocar i crear a
partir de l'obra llicenciada
de manera no comercial, la distribució de la qual
cal fer-la amb una llicència igual a la que regula
l'obra original.

Ivàlua
Institut Català d'Avaluació
de Polítiques Públiques
C/ Pau Claris 108, 4t 1a
Barcelona 08009
Tel. 00 34 93 554 53 00
info@ivalua.cat

Citació suggerida: Rosetti, N. i Khayyo S. (2023) *Priorització de les avaluacions del contracte programa amb els ens locals del Departament de Drets Socials de la Generalitat de Catalunya*, Barcelona, Ivàlua.

Índex

1. Introducció.....	2
2. El procés de selecció de les avaluacions del contracte programa.....	4
3. El resultat del procés de prioritització: avaluacions seleccionades	10
1. Avaluació del Servei d'Intervenció Socioeducativa	12
2. Avaluació dels plans, programes i projectes d'acció comunitària	15
3. Atenció a les persones sense llar	19
4. Avaluació de la promoció i reconeixement del voluntariat.....	22
5. Avaluació de polítiques de joventut.....	24
6. Avaluació del model de serveis socials	27
7. Avaluació del programa de suport als familiars cuidadors i a altres cuidadors no professionals.....	30
4. Comentarís i reflexions finals	33

Índex de figures

Figura 1. Esquema del procés de prioritització i els criteris utilitzats	4
Figura 2. El procés de prioritització d'avaluacions	10

Índex de taules

Taula 1. Criteris per a la selecció de les avaluacions.....	6
Taula 2. Polítiques seleccionades i orientació de l'avaluació.	11

1. Introducció

En el marc del conveni de col·laboració entre el Departament de Drets Socials (DSO) i l'Institut Català d'Avaluació de Polítiques Públiques, Ivàlua, s'ha considerat prioritari seleccionar les avaluacions per al bienni 2023-2024¹. Aquesta prioritització d'avaluacions inclou les polítiques socials del Contracte Programa amb els ens locals que s'hauran d'incloure en el Pla d'Avaluacions del DSO. Aquest informe presenta les avaluacions prioritzades i el procés de treball realitzat. Un procés de selecció de les avaluacions que ha estat, al mateix temps, una oportunitat per a la reflexió sobre les polítiques del contracte programa, els sistemes d'informació disponibles i, en definitiva, per a promoure la cultura de l'avaluació.

Els contractes programa (CP) en matèria de serveis socials i altres programes de protecció social s'han establert entre el Departament de Drets Socials, els ajuntaments i els ens supramunicipals de Catalunya des de l'any 2008. Són l'instrument de cooperació per a desenvolupar les polítiques socials al territori amb el compromís de millorar la seva qualitat i eficiència en l'ús de recursos públics. El finançament del contracte programa l'any 2021 va ser de 254 milions d'euros destinats a diferents polítiques i programes socials que desenvolupen els ens locals. El contracte programa 2022-2025 inclou serveis socials bàsics, serveis socials especialitzats i altres programes i s'organitza en fitxes que, entre altres qüestions, detallen indicadors per a la seva avaluació. Per la seva part, les àrees bàsiques de serveis socials es comprometen a aportar les dades necessàries per fer el seguiment i avaluació de les polítiques que són objecte del CP.

Com a marc de referència, la Generalitat de Catalunya ha considerat l'avaluació com un procés estratègic que necessita ser impulsat i planificat. L'objectiu és avançar cap a la seva institucionalització, és a dir, que l'avaluació s'incorpori de manera permanent i sistemàtica a la pràctica de les administracions públiques. La Comissió Interdepartamental d'Avaluació

¹ El conveni signat el 12 de febrer de 2020 estableix realitzar, per al període 2021-2024, un seguit d'accions formatives, avaluacions de polítiques i jornades de difusió dels resultats. Conveni de col·laboració entre el Departament de Treball, Afers Socials i Famílies i el consorci titular de l'Institut Català d'Avaluació de Polítiques Públiques (Ivàlua) per a l'avaluació de les polítiques incloses en el Contracte Programa 2021-2024 en matèria de serveis socials, altres programes relatius al benestar social i altres polítiques d'igualtat, i també d'aquest contracte com a instrument de relació amb els ens locals.

de Polítiques Públiques (CIAVA) és qui coordina i realitza el pla pluriennal d'avaluacions i coordina la planificació de les mateixes.

En aquesta línia, l'avaluació és un compromís inclòs en II Pla Estratègic de Serveis Socials i en d'altres Plans Sectorials del Departament de Drets Socials. També l'acord sobre el Contracte Programa amb les entitats municipalistes recull el compromís d'avaluar les accions previstes per al període 2022-2025, motiu pel qual és rellevant prioritzar les avaluacions i planificar-les per als propers anys.

Aquesta priorització d'avaluacions s'insereix en el marc d'aquest treball de planificació estratègica de les avaluacions i, al mateix temps, és una contribució essencial per a l'elaboració dels plans d'avaluació dels Departaments de la Generalitat de Catalunya.

El Pla d'Avaluacions com instrument de planificació

Un pla d'avaluacions és un document que descriu de forma breu les avaluacions previstes per una institució per un període de temps concret, que s'actualitza regularment per donar comptes de l'estat de les avaluacions anteriorment planificades.

Es tracta d'un document sintètic i esquemàtic que conté:

- Els criteris utilitzats per fer la priorització de les actuacions a avaluar.
- L'interès d'avaluació i les preguntes més rellevants, el seu potencial d'ús i la factibilitat tècnica per a desenvolupar l'avaluació.
- El llistat d'avaluacions planificades pel període cobert pel pla
- Si és possible, el pressupost disponible per finançar les avaluacions incloses al pla
- Un cronograma aproximat on s'especifica si s'encarregaran i quan s'espera tenir els resultats disponibles

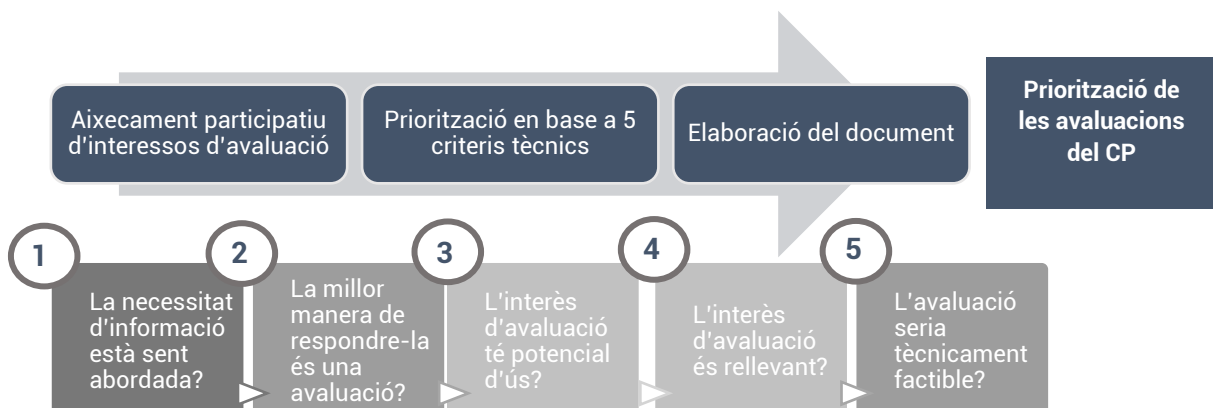
En aquest cas, les avaluacions del CP prioritzades en aquest procés formaran part del pla d'avaluacions del Departament de Drets Socials.

2. El procés de selecció de les avaluacions del contracte programa

En aquest apartat s'explica el procés per elaborar la prioritització de polítiques que es va iniciar a l'octubre de 2022 i els criteris de selecció utilitzats. El procés va comptar amb la participació dels equips implicats en les polítiques del Contracte Programa tant en la primera fase d'identificació d'interessos d'avaluació com, posteriorment, en les polítiques seleccionades per avaluar.

A més dels criteris de selecció, s'ha considerat especialment rellevant introduir la **perspectiva de gènere i interseccional**. L'objectiu és visibilitzar les desigualtats i potenciar que les avaluacions tinguin en compte aquesta qüestió des del seu disseny inicial. Per això, s'ha demanat explícitament a les reunions com fer efectiu aquest enfocament en les avaluacions.

Figura 1. Esquema del procés de prioritització i els criteris utilitzats



PAS 1. Creació d'un Grup Motor sobre Avaluació

Es conforma l'espai de referència del procés de selecció de les polítiques a avaluar i del seguiment posterior. El grup està conformat per set persones del DSO i dues persones d'Ivàlua. A més de persones de referència del contracte programa, en aquest grup participa el Gabinet Tècnic, responsable del Pla d'Avaluacions del DSO.

PAS 2. Selecció i priorització de les avaluacions del CP

2.1. Identificació de forma participativa d'un llistat d'oportunitats i interessos d'avaluació amb els equips del Contracte Programa 2022-2025. Es van realitzar dues sessions participatives (en format híbrid: presencial i virtual) el dia 3 de novembre de 2022, a la qual hi van participar 30 persones (15 persones per sessió). Aquestes sessions tenien la voluntat de ser un espai creatiu i participatiu en què recollir el màxim d'idees i interessos d'avaluació.

Els objectius de la sessió participativa eren els següents:

- Facilitar el pensament obert i estratègic sobre necessitats d'informació i oportunitats de generació de coneixement.
- Vincular aquestes oportunitats de generació de coneixement a processos de decisió concrets.
- Involucrar els equips en la priorització d'avaluacions per al contracte programa, procés que s'insereix en el Pla d'Avaluacions del Departament de Drets Socials.

Per contribuir a ampliar la mirada sobre què és i perquè pot ser útil una avaluació, uns dies abans de les sessions es va compartir amb les persones que van participar un document amb un recull ampli de preguntes d'avaluació i se'ls va demanar que durant els dies previs a la sessió pensessin en actuacions, instruments, estratègies, processos o problemàtiques que podrien ser interessants d'avaluar. Entre els temes a tractar, es va plantejar com introduir la igualtat de gènere per a que les avaluacions també fossin útils vers aquest objectiu.

Entre les dues sessions participatives es van considerar 23 interessos d'avaluació, dels quals s'ha descartat una de les propostes perquè no s'inclou en el CP.

2.2. Treball del Grup Motor en l'aplicació dels criteris de selecció de les propostes (un total de 22 interessos d'avaluació). Exploració dels usos i usuaris potencials de les avaluacions proposades i priorització d'oportunitats en base al potencial d'ús de les mateixes. Es va treballar amb una matriu en format excel per a compartir amb el Grup Motor.

2.3. Reunió de contrast amb els agents clau de les actuacions prioritzades i anàlisi preliminar de la factibilitat tècnica de les avaluacions prioritzades. Les reunions bilaterals amb cada equip tenen per objectiu l'aprofundiment en les oportunitats d'avaluacions. A partir d'un guió, s'explora,

principalment, els usos de les avaluacions i la seva factibilitat tècnica. Es van realitzar reunions sobre els interessos d'avaluació prioritzats: Infància, Acció Comunitària, Joventut, Voluntariat, Serveis Socials, Suport persones cuidadores, Sensellarisme i Serveis Socials. En aquestes trobades, a més de l'equip d'avalua, hi participa el Gabinet Tècnic i responsables del Contracte Programa.

2.4. **Selecció final de les avaluacions** a ser incloses al pla d'avaluacions segons els resultats de les fases prèvies. El Grup Motor elabora la proposta de prioritització.

PAS 3. Redacció i validació de les avaluacions que formaran part del Pla d'Avaluacions.

Un cop agregats i ordenats els interessos d'avaluació identificats a les sessions participatives, el Grup Motor va fer un primer exercici de prioritització a partir dels **5 criteris** clau:

Taula 1. Criteris per a la selecció de les avaluacions

Criteri 1	Manca d'evidència: Aquesta necessitat d'informació està sent abordada ja per alguna altra via?
Criteri 2	Adequació: La millor manera de donar resposta a aquesta necessitat d'informació és una avaluació?
Criteri 3	Propòsit d'ús: Quin procés de presa de decisió es vol informar amb l'avaluació?
Criteri 4	Rellevància: Per què és important avaluar aquesta actuació?
Criteri 5	Factibilitat tècnica: És tècnicament factible dur a terme l'avaluació?

→ **Criteri 1: Manca d'evidència:** *Aquesta necessitat d'informació està sent abordada ja per alguna altra via?*

L'objectiu d'aquest primer criteri era destriar si els interessos identificats ja estaven sent analitzats per altres vies o estava previst fer-ho. Les opcions de resposta eren "Sí", "No" o "Parcialment".

Un cop analitzat aquest primer criteri es va identificar 1 interès d'avaluació que ja estava sent treballat, 2 interessos que ho estaven sent de forma parcial, i 19 interessos que no s'havien tingut presents en altres vies. Els 21 interessos que no estaven sent completament abordats van passar el següent criteri de prioritització.

→**Criteri 2: Adequació:** *La millor manera de donar resposta a aquesta necessitat d'informació és una avaluació?*

L'objectiu d'aquest segon criteri era valorar si l'avaluació era l'instrument més adequat per donar resposta a l'interès d'informació o si es considerava més adient respondre la necessitat de coneixement a partir d'una sessió de treball, del disseny d'un sistema de seguiment o d'una recerca, entre d'altres opcions. De nou, les opcions de resposta eren: "Sí", "No" o "Parcialment".

De l'anàlisi del segon criteri se'n va derivar que en 5 casos, l'avaluació no era l'instrument més adient per respondre a la necessitat d'informació. Per als 16 restants es va considerar que seria un instrument adequat. Només aquestes darreres 16 oportunitats varen ser tingudes en compte en la següent fase de prioritització.

Cal apuntar que abans de passar a la següent fase, es va observar que alguns dels interessos d'avaluació pertanyien a la mateixa política o programa, per tant, per a facilitar l'aplicació de la resta dels criteris i poder aprofundir i concretar els interessos d'avaluació de cada política, es va fer un esforç d'agrupar els interessos que pertanyien a la mateixa política. D'aquesta manera, els 16 interessos d'avaluació s'han convertit en 7 interessos que representen les diferents polítiques on s'havien identificat els interessos d'avaluació que han passat el criteri 2.

→**Criteri 3: Propòsit d'ús:** *Quin procés de presa de decisió es vol informar amb l'avaluació?*

L'objectiu d'aquest criteri era valorar si l'interès d'avaluació i la informació que se'n trauria estava lligat a un procés de presa de decisions, ja sigui estratègic o operatiu, vinculat al disseny o implementació de la política. Addicionalment, es va considerar el moment en el temps en el qual s'havia de prendre la decisió en qüestió, ja que l'avaluació només pot tenir un propòsit d'ús si la informació que es recull i s'analitza es fa abans d'haver de

prendre decisions. Així, es van categoritzar els 16 interessos d'avaluació restants, en funció de si tenien “Molt”, “Bastant”, “Poc” o “Gens” propòsit d'ús.

Un cop aplicat aquest criteri es va considerar que 5 interessos d'avaluació estaven estretament lligats a processos de presa de decisions i a temps de ser informats y 2 interessos d'avaluació tenien força propòsit d'ús. En conseqüència, tots els 7 interessos d'avaluació varen ser tinguts en compte en la següent fase de prioritització.

→ **Criteri 4: Rellevància:** *Per què és important avaluar aquesta actuació?*

L'objectiu d'aquest quart criteri era assegurar la rellevància dels interessos d'avaluació, valorant el seu encaix amb les prioritats estratègiques del Contracte Programa, així com amb altres prioritats del DSO. Una altra vegada, els 7 interessos d'avaluació van ser categoritzats com a “Molt”, “Bastant”, “Poc” o “Gens” rellevants. De fet, cap interès no va caure com a conseqüència d'aquest quart criteri: 3 van ser considerats com a “bastant” rellevants i 4 com a “molt” rellevants.

→ **Criteri 5: Factibilitat tècnica:** *És tècnicament factible dur a terme l'avaluació?*

Per a l'aplicació d'aquest darrer criteri es va treballar especialment amb les persones responsables de cadascun dels 7 interessos finalistes per realitzar una exploració de la factibilitat tècnica de les avaluacions. Es van organitzar reunions entre les tècniques d'Ivàlua, membres del Grup Motor, els equips que havien proposat els interessos d'avaluació i altres persones implicades en el seu desplegament. Aquestes reunions van permetre aprofundir sobre els següents aspectes:

- Concretar l'interès d'avaluació;
- Aprofundir en el potencial d'ús de l'avaluació;
- Fer una anàlisi preliminar de la viabilitat i la factibilitat tècnica de l'avaluació proposada.
- Aprofundir en com es pot incloure la perspectiva de gènere i interseccional en l'avaluació.

A partir de la informació recollida en aquestes reunions tècniques, el Grup Motor va poder confirmar el barem donat al criteri 3 sobre potencial d'ús, així com informar el criteri 5 de factibilitat tècnica. La valoració d'aquest

critèri es va realitzar utilitzant l'escala "Alta", "Mitjà" o "Baixa" factibilitat tècnica.

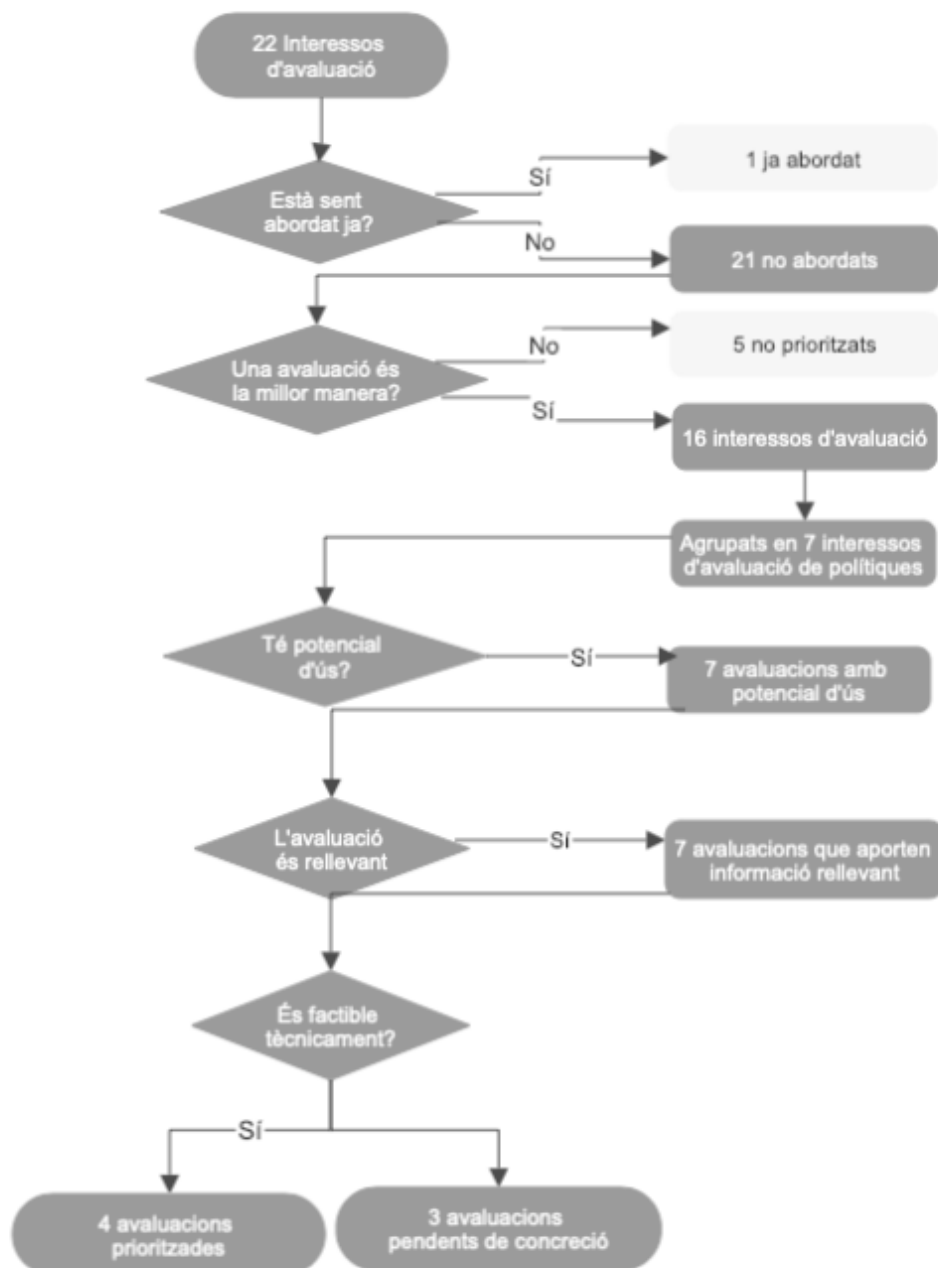
Un cop realitzades totes les valoracions de factibilitat tècnica, 4 interessos d'avaluació van ser valorats com a molt o bastant factibles, de manera que son els interessos finalment seleccionats per ser prioritzats a formar part del Pla d'Avaluacions per al 2023-2024.

Pel que fa les tres avaluacions restants seleccionades, s'haurà de treballar amb els equips en una fase següent per a delimitar les propostes d'avaluació i assegurar la seva factibilitat. En funció dels recursos i calendari d'avaluacions, es podran incloure en el bienni 2023-24 o bé en el següent pla d'avaluacions.

3. El resultat del procés de priorització: avaluacions seleccionades

El diagrama que es presenta a continuació resumeix el procés realitzat a partir de la detecció de 22 interessos d'avaluació que s'han concretat en 7 avaluacions finals.

Figura 2. El procés de priorització d'avaluacions



Les avaluacions prioritzades es van ordenar tal i com recull la taula. D'aquestes set propostes es considera que les quatre primeres es podran incloure en el pla d'avaluacions i es desenvoluparan en el bienni 2023-24 (el nombre total dependrà de l'abast de les avaluacions i els recursos disponibles).

Taula 2. Polítiques seleccionades i orientació de l'avaluació.

Política / programa	Orientació de l'avaluació
Servei d'intervenció socioeducativa (SIS)	Avaluació d'implementació, de resultats, i econòmica. Referències internacionals.
Plans, programes i projectes d'acció comunitària	Avaluació d'implementació i d'impacte. Document amb disseny inicial de l'avaluació
Atenció a les persones sense llar	Avaluació de necessitats, d'implementació i d'impacte. Avaluació inclosa al fons PROAVA.
Promoció i reconeixement del voluntariat	Avaluació d'implementació i d'impacte.
Polítiques de joventut	Avaluació d'implementació i de resultats. S'ha de definir la proposta d'avaluació
Model de serveis socials	Avaluació de necessitats, d'implementació i de resultats. Pendent de concreció.
Suport als familiars cuidadors i a altres cuidadors no professionals	Avaluació de necessitats, d'implementació i de resultats.

A continuació es presenta amb més detall cadascuna de les propostes d'avaluació: es concreta l'interès d'avaluació i les preguntes més rellevants, el seu potencial d'ús i la factibilitat tècnica per a desenvolupar l'avaluació. Falten per concretar alguns elements com la temporalitat de l'avaluació, el pressupost assignat així qüestions relatives a l'orientació de l'avaluació, especialment en les tres propostes finals.

1. Avaluació del Servei d'Intervenció Socioeducativa

Objecte de l'avaluació	Altres detalls de l'avaluació
Servei d'intervenció socioeducativa no residencial per a infants i adolescents en situació de risc i les seves famílies (Fitxa 2)	Responsable: Direcció General d'Atenció a la Infància i l'Adolescència (DGAIA) Altres agents clau: Departament de Drets Socials, ens locals, entitats socials. Període d'execució: 2023-2024
Període d'anàlisi: Contracte Programa 2022-2025. Implantació del nou model 2016-2025.	
Tipus d'avaluació	
Segons moment: intermèdia	
Segons agent: externa	
Segons continguts: d'implementació i de resultats. Referències internacionals.	

Els serveis d'intervenció socioeducativa (SIS) són recursos i equips preventius adreçats a infants i adolescents i a les seves famílies, que donen resposta a les necessitats d'intervenció socioeducativa en els casos de risc de desprotecció. Són serveis amb caràcter diürn i no residencial que permeten actuar preventivament i evitar la separació de l'infant o adolescent de la seva família i del seu entorn habitual, a fi de treballar les seves necessitats en l'entorn comunitari.

Els serveis d'intervenció socioeducativa formen part dels serveis socials bàsics i atenen les situacions de risc en funció de les necessitats de cada infant, adolescent i família. Amb el nou model de SIS s'estructuren en cinc serveis focalitzats:

1. Servei de suport a les famílies amb infants de 0-3 anys en situació de risc.
2. Servei d'atenció diürna.
3. Servei d'intervenció amb famílies amb infants i adolescents en situació de risc.
4. Servei d'acompanyament socioeducatiu per adolescents en situació de risc.
5. Servei d'intervenció socioeducativa itinerant

El Pla d'Avaluacions del Departament de Drets Socials inclou l'avaluació d'implementació i impacte de la Implantació dels serveis d'intervenció socioeducativa (SIS) per a l'atenció del risc greu de desemparament a partir de 2023.

Concreció de l'interès d'avaluació i preguntes d'avaluació

Es proposen els següents objectius per a l'avaluació del SIS:

- Obtenir **referències internacionals** de què funciona: Comparar el model actual amb altres models/experiències.

- **Anàlisi de necessitats i resultats:** Conèixer més a fons les necessitats i la valoració de les persones beneficiàries del servei.
- Valorar el nivell de **desplegament del nou model** en una doble vessant:
 - Com s'està implementant el nou model de SIS? S'està complint el que s'havia previst en primer moment, tant a nivell pressupostari com de desplegament?
 - Com s'està adaptant el model a cada territori? Quines modalitats d'implementació hi ha que facilitin la detecció de bones pràctiques i l'intercanvi d'experiències?

Valorar la implementació del nou model i la seva qualitat:

- S'estan complint els **objectius**? S'estan atenent les seves **necessitats** (amb especial èmfasi en el tram 0-3 anys, el risc lleu i moderat)?
- Les valoracions que s'han recollit fins ara són una referència?

El SIS planteja un model paraigües i es concreta amb molta diversitat quant a modalitats d'implementació. Per aquest motiu, es considera realitzar una comparativa del model en els diferents territoris, una implementació que trenca amb la dinàmica de polítiques *top-down*. Es valora també incorporar una **avaluació econòmica** del servei.

El focus de l'avaluació ha de ser tot el model però hi ha un especial interès en valorar i potenciar l'atenció en l'edat 0-3 anys. També és rellevant introduir a l'avaluació la perspectiva de gènere i interseccional. Concretament, es reben moltes demandes i projectes sobre educació especial i com incidir en acció socioeducativa. Conèixer com s'està atenent a la infància i adolescència amb discapacitats, trastorns de conducta, etc., una qüestió vinculada a altres serveis com salut mental, atenció a la diversitat i necessitats especials, atenció domiciliària, etc.

Potencial d'ús

L'avaluació permetrà aportar recomanacions que ajudin a delimitar el desplegament i el pressupost, ja que es podrà tenir una valoració més precisa de les necessitats i de com s'estan cobrint. Està previst que l'avaluació es dugui a terme entre 2023 i 2024, de manera que els resultats estiguin disponibles durant el disseny i desplegament del següent Contracte Programa (2026-2029).

Hi ha interès en l'avaluació i un alineament per part de totes les parts implicades de la DGAIA.

Factibilitat tècnica

El programa és prou madur i està a la segona fase d'implementació. Per tant, hi ha encaix amb el cronograma de desplegament: la fase d'implementació del segon CP,

i l'avaluació de com s'està implementant el nou model i si es cobreixen les necessitats, especialment, els diferents nivells de risc.

A més, es disposen de fonts d'informació:

- **Indicadors del registre Rudel:**

La unitat mínima de dades és l'infant, dades que es poden creuar amb altres serveis, persones que entren al sistema de serveis socials, etc. (es considera que algunes dades són poc fiables).

- **Fons d'informació:**

Interès en **estudis de cas** per conèixer a fons diverses experiències i anàlisi dels agents clau: serveis socials, prestadors de serveis (tals com entitats amb àmplia trajectòria de treball amb infància), agents a nivell comunitari (escoles, salut, altres programes, la coordinació per a infància 0-3/0-6).

- **Enquestes:**

És una eina tècnica de qualitat, per exemple les enquestes del programa SIFE. Es tenen ja resultats d'enquestes sobre participació d'infants i famílies.

Segons les dades que informen els ens locals aproximadament el 50% dels usuaris han fet alguna valoració dels serveis que reben. Els resultats indiquen que és un servei molt ben valorat (90% de satisfacció).

- **Perspectiva de gènere i interseccionalitat:**

Es disposa de dades desagregades (trams d'edat, nen/a, sexe, tipus de famílies, – mono-parental home/dona, tipus de parella, famílies nombroses).

Per altra part, es disposa de l'avaluació del SOAF (Servei d'Orientació i Acompanyament a les Famílies) i s'ha realitzat l'any 2022 un curs de formació sobre avaluació amb Ivàlua en el què s'ha tractat específicament el SIS.

2. Avaluació dels plans, programes i projectes d'acció comunitària

Objecte de l'avaluació	Altres detalls de l'avaluació
Plans, programes i projectes d'acció comunitària (Fitxa 52)	Responsable: Direcció General d'Acció Cívica i Comunitària
Període d'anàlisi: Contracte Programa 2022-2025.	
Tipus d'avaluació	Altres agents clau: Departament de Drets Socials, ens locals, agents socials implicats en l'acció comunitària
Segons moment: intermèdia	Període d'execució: 2023-2024
Segons agent: externa	
Segons contingut: d'implementació i d'impacte.	

Aquesta línia d'actuació del contracte programa organitza i planifica l'acció comunitària des de la Generalitat fins als ens locals en una doble via: d'una banda, determina les estructures administratives que l'han de fer possible, de l'altra, defineix la planificació estratègica al territori que es sustenta en una diagnosi, una definició de necessitats i una planificació pròpies a cada territori.

L'objectiu final és millorar la vida de les persones basant-se sobretot en l'increment i l'enfortiment del teixit social. Per aconseguir-ho, es vol actuar en tots els nivells de l'administració, començant per la Generalitat. Per això, una de les accions més importants a fer és un encreuament de plans d'acció comunitària, que ha de comportar l'ordenació de l'acció comunitària dels diferents departaments de la pròpia Generalitat amb el propòsit de donar-li sentit, coherència i capacitat d'acció en base a la transversalitat.

També a escala territorial s'espera estructurar l'acció comunitària de forma transversal i impregnant la totalitat dels ens locals. Per aconseguir-ho, s'ha ideat una estructura sustentada en els Equips Tècnics d'Acció Comunitària (ETAC), que facilitaran i guiaran l'ordenació i la planificació de l'acció comunitària en el territori. Per tal de prestar un servei homologable a tot arreu, se'ls vol dotar d'una metodologia i unes eines estandarditzades, que es treballaran en bona mesura amb els propis equips en diferents espais de formació, seguiment, coordinació i acompanyament.

Fruit d'aquestes accions, els ETAC disposaran d'un marc teòric, unes eines i una metodologia comunes que els posarà en situació d'iniciar l'ordenació de l'acció comunitària en el seu territori. Per fer-ho, s'hauran de bastir de diferents estructures, entre les que hi ha un sistema de governança amb els diferents agents socials. A partir d'aquestes estructures, es podrà fer una diagnosi i seguiment de la

situació en el territori que permetrà planificar, a nivell local, l'acció comunitària per la inclusió.

Aquesta planificació, que haurà d'estar alineada amb els principis de la política, determinarà accions que s'hauran de desenvolupar durant la vigència de la planificació i que tindran uns productes i uns objectius concrets, que també s'hauran d'avaluar.

L'avaluació de la política busca observar i aprendre de la implantació i desenvolupament de tota aquesta cadena de successos descrita per poder-lo millorar i, en cas que fos necessari, redefinir en allò que sigui pertinent.

En el cas d'aquesta política, ja està en marxa una proposta d'avaluació.

Concreció de l'interès d'avaluació i preguntes d'avaluació

La proposta d'avaluació de la fitxa 52 de contracte programa sobre acció comunitària parteix de tres aspectes que es volen avaluar:

- **Implantació:** en quina mesura s'està duent a terme el desplegament en el territori, d'acord amb el calendari de desplegament.
- **Implementació:** en quina mesura, el desplegament en el territori s'està fent d'acord amb el disseny previ del servei, tant quant a recursos com a activitats.
- **Impacte-resultats:** en quina mesura s'estan assolint els impactes esperats amb la implantació i implementació de la política.

L'avaluació se centrarà en les accions que es realitzen des de la DGACC i les accions que, aplicades en el territori, tenen una relació directa amb la part de la política dissenyada des de la Generalitat.

Preguntes d'avaluació prioritàries:

Implantació

- S'estan formant els ETAC d'acord amb els criteris establerts?

Implementació

- S'estan duent a terme els acompanyaments als territoris per ajudar-los a formar i impulsar els ETAC?
- S'ha treballat per sistematitzar i difondre les eines a utilitzar i la metodologia?
- Es treballa de forma transversal en els territoris?
- Es du a terme una planificació de l'acció comunitària en el territori?

- Els agents del territori, i els diferents agents dels ens locals, estan participant tant a la diagnosi com a la planificació i posada en marxa dels projectes?
- Les activitats són coherents amb els objectius del programa? (inclusiva i comunitària)
- Les accions i la participació arriben a la població prevista?

Impacte-resultats

- S'incrementa el nombre d'accions comunitàries transversals en el territori (tant implicant diferents departaments de l'ens local, com implicant diferents departaments de la Generalitat)?
- La ciutadania s'autoorganitza més del que feia abans?
- Hi ha més participació de la població no organitzada en els espais i processos comunitaris?

L'avaluació es centra en aquelles accions i suports que depenen del DSO. Per tant, l'objectiu de l'avaluació és doble: avaluació de la política en el seu conjunt a Catalunya i avaluació de l'aplicació de la política a cada territori (els seus objectius, impactes, productes).

Per altra part, l'enfocament comunitari es considera prioritari de forma transversal i és present a altres actuacions del contracte programa. Per aquest motiu, ha estat un dels interessos d'avaluació també vinculats, específicament, als serveis socials bàsics.

Potencial d'ús

Es volen tenir resultats de l'avaluació l'any 2024 (preliminars) ja que el 2025 s'acaba el cicle CP i s'haurà de disposar de conclusions i evidències sobre el desplegament de la política (el CP s'inicia el 2022 però la implementació es farà efectiva a partir de 2023).

Factibilitat tècnica

Es preveu recollida de dades el 2023 per a realitzar la seva anàlisi i l'avaluació el 2024.

En el disseny de l'avaluació, s'han determinat algunes fonts d'informació, entre altres:

- Formularis amb preguntes per als ens locals i declaracions dels equips dels ens locals
- Entrevistes amb els ens locals
- Indicadors del registre Rudel que caldrà adaptar i afinar i que ja recullen els formularis dissenyats per a l'avaluació.
- Acció de la oficina tècnica de plans, programes i projectes.

- Formularis a participants i col·laboradors dels ETACs en les seves funcions
- Formularis a participants en formacions

3. Atenció a les persones sense llar

Objecte de l'avaluació	Altres detalls de l'avaluació
Atenció a les persones sense llar (Fitxa 48)	Responsable: Direcció General de Serveis Socials
Període d'anàlisi: Contracte Programa 2022-2025	
Tipus d'avaluació	Altres agents clau: Departament de Drets Socials, Ens locals i Entitats Socials. Període d'execució: 2023-24
Segons moment: intermèdia	
Segons agent: externa	
Segons contingut: de necessitats, d'implementació i d'impacte.	

L'atenció a persones sense llar es concreta en la nova fitxa 48 del Contracte Programa 2022 – 2025 entre el Departament de Drets Socials i els ens locals i s'insereix en el Marc d'acció per a l'abordatge del sensellarisme a Catalunya 2022-2025, aprovat per ACORD GOV/59/2022, de 29 de març. Anteriorment, alguns municipis ja han iniciat plans pilot d'abordatge del sensellarisme, als què s'aniran afegint altres ens locals. El Marc d'acció és una primera aproximació a la situació en que es troba el sensellarisme en el territori.

L'atenció a les persones sense llar és una de les funcions dels serveis socials bàsics i s'articula a partir d'una sèrie de recursos a escala local que recull la nova fitxa del contracte programa: la figura del referent de sensellarisme a les ABSS, el pla local per a l'abordatge del sensellarisme i la gestora de casos als àmbits territorials. L'experiència en l'atenció a les persones sense llar serà la base per elaborar el model català d'atenció al sensellarisme i, en especial, l'objectiu és promoure iniciatives *housing first*.

La situació d'aquestes actuacions tenen unes circumstàncies especials:

- La fitxa i el marc d'acció contempen un model d'atenció per impulsar mesures i abordar un problema que no està prou diagnosticat.
- La diagnosi posa de relleu es les dificultats per quantificar el problema i la manca de dades fiables.
- Una de les fites que es proposa al CP és tenir les eines suficients per poder fer una fotografia el més fiable possible de la dimensió del problema
- Es demana als ens local que incorporin els censos y els recomptes com instrument clau conèixer la situació del sensellarisme.

Aquesta avaluació ha estat inclosa com a prioritària per rebre fons de promoció per a l'avaluació (PROAVA): avaluació de la implementació i d'impacte a partir de 2023 (*in itinere*).

Concreció de l'interès d'avaluació i preguntes d'avaluació

Es proposa avaluar la implementació de la nova Fitxa 48 del Contracte Programa 2022 – 2025 amb els següents objectius:

- **Avaluar necessitats** (diagnòstic, quina es la problemàtica, perfil de les persones, quantificar la dimensió de la problemàtica). És important partir de major coneixement de la situació del sensellarisme i dels recursos d'atenció existents.
- **Avaluació del disseny** (dels nous plans pilots – una quinzena d'ens locals)
- **Avaluació de resultats/ impacte** (especialment, del model primer la llar, *housing first*)

Algunes preguntes d'avaluació que es plantegen:

- Quantes persones hi ha a Catalunya en situació de sensellarisme (concretament, categoria ETHOS 1,2,3)?
- Identificar de manera específica la situació que afecta a les dones que estan en situació de sense llar. El sensellarisme femení ha de ser una part fonamental del marc d'acció, de la estratègia i de la cobertura del CP.
- Com mesurar l'èxit en l'acompanyament socioeducatiu. Indicadors inclosos a la fitxa (nombre de persones sense llar que consoliden un projecte de vida autònoma al cap de dos anys, que assoleixen la seva integració sociolaboral, etc...). Els indicadors pretenen tenir en compte els resultats i l'impacte de la intervenció.
- El model primer la llar funciona i millora la vida de les persones?
- Poder valorar quants recursos habitacionals en el model de *Housing First* es poden posar a disposició del programa durant 4 anys (tenint en compte que la disponibilitat del mercat immobiliari).
- Quina relació tenen els recursos d'atenció a persones sense llar amb altres recursos per a col·lectius en risc d'exclusió.

Preguntes que es volen respondre amb l'avaluació (incloses al qüestionari per al CIAVA):

- Si l'aplicació de les accions previstes en el Contracte Programa comporten un increment dels censos i recomptes de les persones en situació de carrer que permetin reduir el temps mitjà per poder oferir una resposta adequada a les persones en situació de carrer.
- Si l'aplicació de les accions previstes faciliten una reducció del nombre de persones que dormen al carrer.

- Si els projectes d'acompanyament socioeducatiu permeten consolidar un projecte de vida autònoma al cap de dos anys de l'inici de la intervenció.
- Si s'incrementa el nombre de professionals formats en atenció integral a les persones sense llar i amb una perspectiva de gènere.
- Si s'han desenvolupat els Plans locals per a l'abordatge del sensellarisme.
- Si el funcionament de les Gestores de Casos permet una resposta ràpida a les necessitats de les persones en situació de carrer que afavoreixi la seva inclusió social.

Potencial d'ús

A partir dels resultats i assoliments es prevé reforçar el programa o plantejar noves accions en el proper Contracte Programa amb els ens locals. Hi ha un interès específic per saber si el programa Primer la llar té èxit.

Es parteix de:

- Experiència de programes pilots
- Experiència projecte 360
- Experiència del ens locals
- Altres experiències internacionals

El CP ha d'ajudar a valorar aquestes experiències per tal de garantir que el finançament té un resultat tangible que es pugui definir d'èxit. L'avaluació hauria de permetre demostrar si funcionen els plans i recursos i si cal dotar-los de més finançament. A més, la Llei que aborda el sensellarisme està en procés parlamentari i ajudarà a impulsar aquestes polítiques.

Factibilitat tècnica

Es va fer una avaluació de necessitats el 2016-2017 en el marc de l'elaboració de l'Estratègia integral per a l'abordatge del sensellarisme a Catalunya, que caldria actualitzar i aprofundir.

Es disposa d'un primer mapa de recursos amb les respostes dels ens locals que es va realitzar el 2021.

Es disposa d'un inventari de recursos dels territoris.

Com a referència, es compta amb avaluacions del programa Primer la llar per a persones sense llar de l'Ajuntament de Barcelona. L'avaluació d'impacte realitzada per Ivàlua (2018) i avaluacions qualitatives per part d'un equip de la Universitat de Barcelona.

4. Avaluació de la promoció i reconeixement del voluntariat

Objecte de l'avaluació	Altres detalls de l'avaluació
Promoció i reconeixement del voluntariat (Fitxa 36)	Responsable: Subdirecció General de Cooperació Social i Voluntariat.
Període d'anàlisi: Contracte Programa 2022-2025.	
Tipus d'avaluació	Període d'execució: pendent
Segons moment: intermèdia	
Segons agent: externa/interna	
Segons contingut: d'implementació i d'impacte	

L'objectiu d'aquesta política és potenciar les actuacions de promoció i sensibilització així com de reconeixement i capacitació del voluntariat, mitjançant els punts de voluntariat local constituïts com la Xarxa de Punts de Voluntariat Local de Catalunya. Aquests punts de voluntariat local, des de la transversalitat, han d'oferir el servei, tant a la ciutadania interessada a fer voluntariat com a les entitats de voluntariat del territori per reforçar-les, apoderar-les i fer-les créixer. El Contracte programa 2022-2025 va unificar les tres fitxes sobre polítiques d'associacionisme i voluntariat amb la finalitat de reforçar les polítiques de promoció i l'enfortiment de l'associacionisme i el voluntariat local.

Aquest nou enfocament ha de permetre avançar en el desplegament al territori de les polítiques públiques de suport, impuls i promoció del voluntariat i de les entitats de voluntariat a Catalunya. La intenció és promoure la participació social de la ciutadania mitjançant activitats, projectes i programes que fomentin la igualtat d'oportunitats, l'acció comunitària i la inclusió social per construir una societat més inclusiva, solidària i justa.

Concreció de l'interès d'avaluació i preguntes d'avaluació

Valorar l'impacte i el nivell de desplegament de les accions: L'avaluació hauria d'ajudar a conèixer la incidència de les accions i dels projectes que implementen les entitats mitjançant el voluntariat a través dels punts de voluntariat local. Per tant, interessa conèixer si ha crescut el voluntariat entre la ciutadania i si s'han posat en relleu l'acció de les entitats de voluntariat i de les persones voluntàries que participen en els seus projectes.

Més concretament, es vol:

- **Conèixer el desenvolupament de les accions i necessitats** per poder copsar la situació dels ens locals, la ciutadania, les entitats i persones voluntàries de primera mà.
- **Valorar el nivell d'assoliment de les actuacions:**
 - Promoció i sensibilització del voluntariat
 - Reconeixement de les entitats i persones voluntàries
 - Formació
 - Desplegament de les polítiques de voluntariat al territori

En definitiva, el propòsit de l'avaluació és contribuir a la millora les polítiques de voluntariat i ajudar en el procés de gestió i atorgament de les subvencions. A més, determinar si les accions del Pla nacional de l'associacionisme i el voluntariat (PNAV) s'estan plantejant de manera adequada i aportar recomanacions de millora per al proper pla. L'avaluació també ajudarà a la gestió dels imports destinats als ens locals en el CP, decidint sobre la continuïtat, abast i finançament de les accions subvencionades.

Potencial d'ús

Es planteja que l'avaluació es pugui dur a terme en 2023 i 2024 de manera que els resultats estiguin disponibles per ser tinguts en compte a l'hora de atorgar els imports corresponents al proper CP, la confecció del PNAV i el desplegament de les polítiques de voluntariat al territori.

Factibilitat tècnica

Es compta amb els indicadors del Rudel i s'han treballat les dades disponibles amb Excel i Power BI.

5. Avaluació de polítiques de joventut

Objecte de l'avaluació	Altres detalls de l'avaluació
Polítiques de joventut (Fitxes 41, 42 i 43) Període d'anàlisi: Contracte Programa 2022-2025.	Responsable: Direcció General de Joventut Altres agents clau: Agència Catalana de la Joventut, Departament de Drets Socials, ens locals.
Tipus d'avaluació	Període d'execució: pendent
Segons moment: intermèdia Segons agent: externa Segons contingut: d'implementació	

L'objecte de l'avaluació és el model de suport de la Direcció General de Joventut i l'Agència Catalana de la Joventut (DGJ-ACJ) als ens locals per desplegar polítiques de joventut integrals. Concretament, són tres nodes de desplegament territorial de les polítiques de joventut i, si bé tots tres s'associen al CP, es desenvolupen a partir de criteris de finançament diferents:

- Les oficines joves per a l'emancipació juvenil (fitxa 42)
- Els serveis comarcals de joventut (fitxa 41)
- El finançament de professionals de joventut (fitxa 43)

Concreció de l'interès d'avaluació i preguntes d'avaluació

Amb aquesta avaluació es pretén:

- Conèixer com les tres peces claus del desplegament territorial de les polítiques de joventut interactuen entre elles i quins mecanismes de suport i relació cal establir per a que existeixi una veritable xarxa de treball.
- Posar ordre en els diferents recursos i suport oferts al territori i clarificar funcions per dissenyar noves accions de suport al territori (especialment les adreçades a municipis).

Es proposen dues grans preguntes o objectius analítics:

- Quines relació s'estableix entre els tres nodes de desplegament territorial i, entre aquests i la capacitat dels municipis per desenvolupar polítiques de joventut integrals?

- Quins mecanismes de suport, complementaris al contracte programa, cal desplegar per tal que les polítiques locals de joventut siguin transformadores?

Per assolir aquests objectius, es considera que l'avaluació es podria focalitzar en les oficines joves com objecte d'anàlisi principal per conèixer com es relacionen amb els altres dos nodes.

Potencial d'ús

L'avaluació ha de servir per donar eines que ajudin a re-establir la relació entre la Direcció General de Joventut i l'Agència Catalana de la Joventut i les entitats locals a través de mecanismes de suport directes o, en tot cas, per optimitzar la relació i recursos entre els tres nivells de l'administració (Generalitat, consells comarcals i municipis).

S'espera que els resultats i les recomanacions de l'avaluació estiguin disponibles a temps per nodrir dos processos vinculats a la planificació estratègica i la regulació normativa del desplegament territorial de les polítiques de joventut:

- Moment clau en el desenvolupament de l'estratègia de joventut i, sobre tot, dels Plans nacionals de joventut derivats. Especialment rellevant (per calendari) el segon PNJCat (2025).
- Possible revisió de la Llei 33/2010, de l'1 d'octubre, de polítiques de joventut de Catalunya, i de les funcions dels ens locals en el desplegament dels serveis comarcals de joventut.

Factibilitat tècnica

Actualment, hi ha 4 fonts de dades que poden ajudar a respondre les preguntes plantejades:

- **Enquesta a municipis i comarques sobre polítiques de joventut (dues onades 2017 i 2022).** Recull informació de professionals, les seves funcions i característiques (permet traçabilitat de cada professional), permet analitzar els models de relació i col·laboració entre administracions, els tipus de polítiques dutes a terme pels ens locals i la cobertura dels suports.
- **Registre de les Oficines de Joventut.** Recull informació sobre els consultes fetes a les OJ. Cal explorar la qualitat de les dades.

- **Registre Rudel.** Dades anuals de la justificació tècnica dels ens locals a les fitxes 41-Servei Comarcal de Joventut, 42-Oficines joves per a les emancipacions juvenils i 43-Desplegament de les polítiques locals de joventut. Disponibles a partir de març/abril de 2023.
- **Llistat de professionals.** Dades anuals de la justificació dels ens locals en relació a la contractació de professionals per a les fitxes corresponents de Joventut. Disponible a partir de febrer/març de 2023.

6. Avaluació del model de serveis socials

Objecte de l'avaluació	Altres detalls de l'avaluació
Atenció primària - Serveis socials bàsics (Fitxa 1)	Responsable: Direcció General de Serveis Socials
Període d'anàlisi: Contracte Programa 2022-2025	Altres agents clau: Departament de Drets Socials, Ens locals, Associació Catalana de Municipis i Comarques i Federació de Municipis de Catalunya.
Tipus d'avaluació	
Segons moment: intermèdia Segons agent: pendent Segons contingut: de necessitats, d'implementació i de resultats.	Període d'execució: pendent

Els serveis socials bàsics (SSB) són el primer nivell del sistema públic de serveis socials, s'organitzen territorialment i estan dotats d'un equip multidisciplinari que ha de fomentar el treball i la metodologia interdisciplinària. Com consta a la Fitxa 1, els serveis socials bàsics inclouen els equips bàsics, els serveis d'ajuda a domicili i de teleassistència i els serveis d'intervenció socioeducativa no residencial per a infants i adolescents. Tenen un caràcter polivalent, comunitari i preventiu a fi de fomentar l'autonomia de les persones perquè visquin dignament, segons les diferents situacions de necessitat en què es troben o que se'ls puguin presentar. Han de donar respostes en l'àmbit propi de la convivència.

Els Serveis Bàsics d'Atenció Social (SBAS) estan inclosos dins dels SSB i els integren els equips bàsics d'atenció social (EBAS) que tenen l'objectiu de millorar el benestar i afavorir la integració de les persones a través de la intervenció social individual, grupal i comunitària.

A les sessions realitzades han emergit diversos interessos de coneixement sobre el model de serveis socials vigent, entre els temes que s'han destacat:

- **Dimensió organitzativa:** preocupació per dimensionar els equips segons la realitat i obtenir dades de qualitat per planificar.
- **Dimensió comunitària:** els processos d'inclusió demanden un treball més comunitari i caldria saber què s'està fent i què funciona.
- **Dimensió participativa i atenció centrada en la persona (ACP):** Com fer més partícips a les persones? Que vol dir un model d'atenció centrat en la persona i com s'aplica? Caldria fer una assignació de recursos més participativa i no només des d'una mirada professional.

Concreció de l'interès d'avaluació i preguntes d'avaluació

Es parteix d'una pregunta preliminar àmplia: Què funciona i que no funciona del model de serveis socials actual? A partir d'aquí s'hauria de concretar i decidir quins temes o dimensions són prioritàries per avaluar.

Interessos específics identificats:

- Equips i professionals
- Dimensió comunitària dels serveis socials
- Transversalitat dels serveis socials i la seva connexió amb altres polítiques i serveis
- Atenció Centrada en la Persona

A nivell d'organització:

- Què repercuteix aquest model de serveis socials? Què implica la primària, quina càrrega, les dotacions de personal, etc. Especial interès per conèixer com funcionen les noves figures als equips.

La mirada comunitària:

- Quin rol té la comunitat? S'utilitzen els recursos comunitaris? Es pot avaluar a partir d'una política concreta?

Atenció Centrada en la Persona:

- Com s'implementa aquesta orientació? Com la comunitat acaba d'involucrar la persona en el seus serveis?
- Quina percepció té la persona que és atesa per serveis socials? Quin grau de necessitats s'assoleixen? Quin grau de personalització hi ha en la resposta dels serveis socials? Com fer més activa a la persona?
- Hi ha experiències innovadores?

Avaluació econòmica: es planteja la rellevància de realitzar una anàlisi de costos de l'atenció en serveis socials.

Potencial d'ús

L'avaluació seria rellevant per a la planificació: com enfocar política envers les necessitats a nivell de Catalunya. Especialment, conèixer si funciona el model de serveis socials i els canvis introduïts, així com els impactes de l'orientació ACP.

S'haurien d'incorporar temes vinculats a la comunitat (per exemple, el problema de la soledat), reenfocar el rol de professionals (més comunitari i de desenvolupament local) i d'impuls a nous projectes (SAED, catàleg, prescripció social).

Avaluar bones pràctiques ajudaria a innovar i avançar en l'acció comunitària dels serveis socials.

Factibilitat tècnica

Pendent un cop es defineixin objectius d'avaluació.

7. Avaluació del programa de suport als familiars cuidadors i a altres cuidadors no professionals

Objecte de l'avaluació	Altres detalls de l'avaluació
Suport als familiars cuidadors i a altres cuidadors no professional (Fitxa 50.4) Període d'anàlisi: Contracte Programa 2022-2025	Responsable: Direcció General de l'Autonomia Personal i la Discapacitat Altres agents clau: Departament de Drets Socials, ens locals, entitats.
Tipus d'avaluació	
Segons moment: intermèdia Segons agent: externa Segons contingut: de necessitats, d'implementació i de resultats	Període d'execució: pendent

El programa té com objectiu donar suport a la formació de les persones cuidadores no professionals i als grups d'ajuda mútua. El finançament pot ser tant a entitats com per personal propi dels ens locals que realitza la formació.

Concreció de l'interès d'avaluació i preguntes d'avaluació

Tres enfocaments per tenir en compte l'avaluació:

- Avaluació de necessitats (més coneixement sobre la població diana)
- Coneixement del que es fa al territori i detectar bones pràctiques
- Avaluació econòmica

Encara que és un programa molt limitat pressupostàriament, és un tema rellevant i que afecta a altres serveis, com el SAD i el nou model SAED. L'avaluació de necessitats, per tant, seria útil per a la planificació d'altres polítiques.

Les preguntes d'avaluació més rellevants serien els següents:

- Quines necessitats de suport tenen les persones cuidadores de l'entorn familiar?
- Quines actuacions i projectes de suport coneixen les persones cuidadores de l'entorn familiar?
- Quines actuacions desenvolupen els ens locals per a les persones cuidadores de l'entorn familiar?
- Les actuacions les fan en suport amb entitats? Amb quines?
- Es fan actuacions coordinades amb les àrees bàsiques de salut?

- Quina valoració fa la persona cuidadora de l'entorn familiar de les actuacions que s'ofereixen?
- Hi ha coneixement de la formació acreditada per a persones cuidadores de l'entorn familiar?
- Quina hauria de ser la inversió en actuacions adreçades a persones cuidadores de l'entorn familiar?
- Quin és el retorn econòmic i social del que la tasca que realitzen les persones cuidadores de l'entorn familiar?
- Es planifiquen les intervencions tenint en compte la perspectiva de gènere?
- Es planifiquen les intervencions tenint en compte els col·lectius i la seva diversitat?
- Quines bones pràctiques hi ha actualment en funcionament?
- S'incorpora la perspectiva de gènere en tot el procés de la política?

Es considera que una avaluació podria aportar els següents aprenentatges:

- Apropar les intervencions a les necessitats de les persones cuidadores de l'entorn familiar
- Millorar la perspectiva de gènere
- Conèixer què s'està fent en el territori i què funciona
- Disposar de criteris econòmics per posar en valor la tasca de les persones cuidadores de l'entorn familiar

Potencial d'ús

Aquesta avaluació pot ser útil per prioritzar accions, conèixer què hi ha i evitar duplicitats, repensar continguts formatius i decidir finançament. A més, una anàlisi cost-benefici podria posar en valor famílies cuidadores: què costaria si no existissin les persones cuidadores?

L'avaluació pot informar processos de decisió:

- Valoració de la prioritització de les intervencions a desenvolupar
- Conèixer el que hi ha per optimitzar i millorar-ho (no duplicitats)
- Repensar continguts formatius
- Quin pressupost s'hauria de destinar

Es preveu prendre decisions l'any 2023, es tracta de decisions compartides tant del DSO com de les entitats locals. Si bé es reconeix la necessitat d'ampliar coneixement

i avaluar el disseny d'aquesta política, l'avaluació no constava com a prioritària per a la unitat responsable.

Factibilitat tècnica

Al llarg del 2022 s'han rebut propostes, potser hi haurà més 'maduresa' de la política i dades a partir de 2024 però el 2023 ja s'hauran de prendre decisions.

- El registre RUDEL té dades bàsiques de les accions (no persones) però es pot extreure informació.
- Informació del que ja està fent a nivell d'ens locals
- Informació de programes subvencionats a entitats
- Cursos acreditats
- Informació de més de 80.000 persones que són cuidadores de l'entorn familiar i que les persones en situació de dependència reben la prestació (edat, sexe, municipi, dedicació, parentiu,...)

A més, es podria obtenir informació a partir d'altres fonts:

- Focus grups amb ens locals que han demanat el programa i qüestionaris per les entitats locals
- Entitats que donen suport a la formació
- Altres programes com els de la Diputació de Barcelona (suport cuidadors, Respir, etc.).

4. Comentaris i reflexions finals

Aquest document recull el procés de prioritització de les avaluacions del contracte programa per al bienni 2023-2024 i que formaran part del Pla d'Avaluacions del Departament de Drets Socials. En el procés de selecció ha estat implicat un nombre important de professionals del Departament de Drets Socials. En les diverses reunions realitzades han emergit debats i propostes que han estat útils per generar una reflexió estratègica sobre les actuacions i apuntar necessitats d'informació i avaluació. En aquest sentit, ha estat un procés obert i creatiu que situa a l'avaluació com a necessitat per a millorar les polítiques socials del Contracte Programa.

Considerem interessant recollir alguns elements de reflexió que han emergit tant en les reunions amb els equips del Contracte Programa com en el mateix Grup Motor que ha liderat el procés:

Com a primera consideració, s'ha fet palès la necessitat de millorar els **sistemes d'informació** per obtenir dades fiables i bones fonts d'informació. Aquesta constatació ha sorgit repetidament per part dels equips de treball i és una condició indispensable per poder avaluar amb rigor les polítiques públiques.

En segon lloc, en el moment de definir els interessos d'avaluació, s'ha considerat la **definició de l'objecte d'avaluació**. És a dir, la importància de clarificar què s'avalua i si les avaluacions s'han de centrar en polítiques o programes concrets o bé es poden considerar plans i estratègies més globals. Les necessitats d'informació o avaluació detectades, en alguns casos, es referien a estratègies o línies d'actuació transversals i àmplies vinculades a tot el contracte programa (per exemple, en referència a l'àmbit professional, espais de coordinació, orientacions transversals, etc.). En el moment d'aplicar els criteris de selecció s'ha considerat que no eren l'objecte preferent d'avaluació, també per les dificultats metodològiques que suposa.

D'aquesta manera, **l'acció comunitària** ha estat un tema que s'ha assenyalat com a prioritari i transversal a totes les polítiques del CP però que genera dubtes sobre com enfocar la seva avaluació des d'aquesta perspectiva global i, específicament, centrada en els serveis socials bàsics.

Quant a la tria de les avaluacions, també ha emergit el debat sobre el volum del **finançament** d'una política i si es considera un criteri rellevant de selecció. Alguns programes tot i no tenir un volum de recursos elevat són

estratègics i necessiten ser avaluats per ser revisats i millorats en el futur (exemples com les polítiques de voluntariat o suport a famílies cuidadores). Encara que són polítiques amb menor pressupost i, en alguns casos, no formen part del sistema del serveis socials, també s'han pres en consideració per a la seva avaluació.

En el procés de selecció de les avaluacions s'ha intentat considerar la **perspectiva de gènere i interseccional** tant per la fase de recollida i anàlisi de dades com en un futur disseny de l'avaluació. En aquest sentit, cal treballar aquesta mirada de forma específica i s'ha assenyalat la importància d'avançar en formació per aplicar metodologies que de forma rigorosa avancin en polítiques cap a l'equitat de gènere. En alguns programes s'ha destacat l'elevat volum de dones com a usuàries i també professionals i la necessitat de creuar el gènere amb altres eixos de desigualtat com pot ser l'edat, l'origen, les discapacitats, etc.

Per altra part, cal destacar que s'ha fet un **procés participatiu** amb dues sessions inicials per detectar interessos d'avaluació en les què es demanava un treball creatiu de reflexió estratègica per involucrar als equips en la priorització de les avaluacions. Així, han participat una trentena de professionals vinculats al CP de cinc direccions generals i, posteriorment, s'han realitzat reunions bilaterals per tractar amb més aprofundiment les avaluacions triades. El Grup Motor ha estat l'espai de referència i dinamitzador de tot el procés.

Per últim, s'haurà de definir el **seguiment de les avaluacions i l'actualització de les polítiques a avaluar** en el futur, entenent el pla d'avaluacions com una eina dinàmica que facilita les decisions estratègiques. El Grup Motor hauria de tenir un rol clau en aquest sentit. També és rellevant disposar d'una estratègia de difusió del pla d'avaluacions i el procés que l'acompanya. A més, s'ha plantejat la idoneïtat de compartir aquest treball amb els ens locals i les entitats municipalistes. I, finalment, s'ha apuntat considerar les avaluacions prèvies que s'han dut a terme al Departament de Drets Socials i disseminar el coneixement resultant de les properes avaluacions que es realitzaran, tant interna com externament al DSO.



Avaluar per millorar

A Ivàlua promovem la cultura de l'avaluació de polítiques públiques a Catalunya.
Avaluem polítiques públiques, difonem evidències, oferim formació i elaborem recursos.

Institucions membres d'Ivàlua

