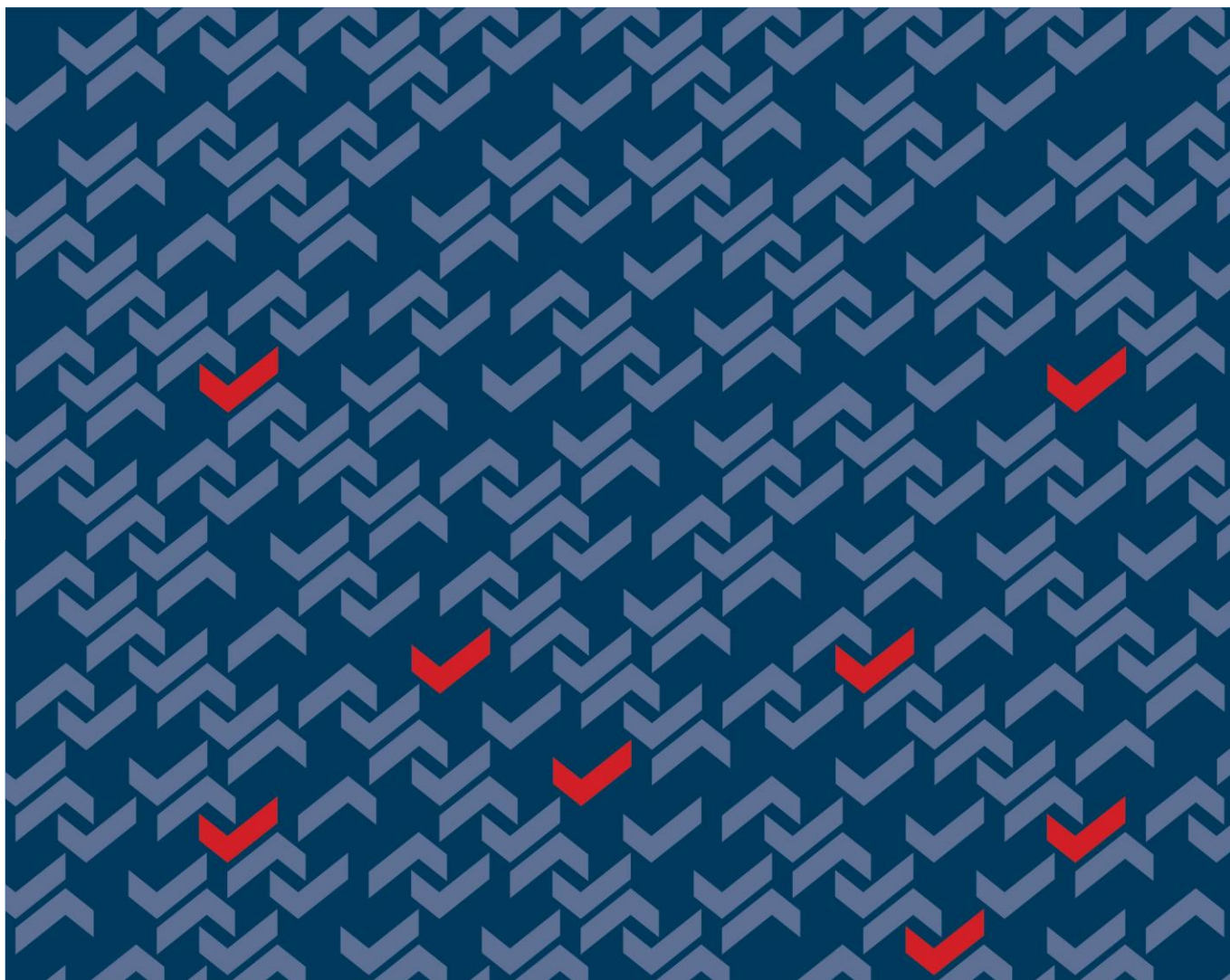


Avaluació de necessitats Pla Les escoles lliures de violències

Proposta d'accions per a la millora de la diagnosi de la
violència als centres educatius a Catalunya



Avaluació de necessitats

Pla Les escoles lliures de violències

Proposta d'accions per a la millora de la diagnosi de la violència als centres educatius a Catalunya

Informe definitiu:
Abril de 2023

Tipus d'avaluació:
Avaluació de necessitats

Mètode:
Quantitatiu

Avaluació encarregada per:
Departament d'Educació,
Generalitat de Catalunya

Avaluació finançada per:
Departament d'Educació,
Generalitat de Catalunya. *Programa
financiado con cargo a los fondos
recibidos del Ministerio de la
Presidencia, Relaciones con las
Cortes e Igualdad.*

Avaluació realitzada per:
Ivàlua

Equip de treball:
Jordi Sanz (coordinació)
Nerea Frías

Agraïments:
tot l'equip de professionals del Pla
Les escoles lliures de violències

© Institut Català d'Avaluació de Polítiques Públiques (Ivàlua), 2023. Aquesta obra està subjecta a la llicència Creative Commons de Reconeixement-NoComercial-CompartirIgual 4.0 Internacional. Es permet a tercers distribuir, retocar i crear a partir de l'obra llicenciada de manera no comercial, la distribució de la qual cal fer-la amb una llicència igual a la que regula l'obra original.

Ivàlua
Institut Català d'Avaluació
de Polítiques Públiques
C/ Pau Claris, 108, 4t 1a
Barcelona 08009
Tel. 00 34 93 554 53 00
info@ivalua.cat

Citació suggerida: Sanz, J., Frías, N. (2023). Avaluació de necessitats Pla Les escoles lliures de violències. Proposta d'accions per a la millora de la diagnosi de la violència als centres educatius a Catalunya. Barcelona: Ivàlua.

Xifres clau

2021

S'inicia el pla avaluat juntament amb la creació de la USAV per l'abordatge dels casos de violència detectats en l'àmbit educatiu.

858

Nombre de casos registrats de violències durant el curs escolar 2021/2022 per la USAV.

4,23‰

Taxa de prevalença estimada pels casos de violència en centres educatius. Aquesta indica que de cada 1.000 alumnes matriculats es registren 4,23 casos.

- 1,6** mitjana de casos de violència que reporten els centres educatius afectats per algun episodi durant el curs 2021/2022.
- 40,1%** proporció d'episodis de violències registrats durant el curs 2021/2022 corresponen a casos d'assetjament, la tipologia més prevalent.
- 60,6%** de les víctimes dels episodis de violència reportats durant el curs 2021/2022 eren noies.
- 20,8%** municipis reporten algun episodi de violència durant el curs 2021/2022.
- 68,1%** proporció de casos de violència comunicats durant el curs 2021/2022 es van identificar en el segon i tercer trimestre escolar.
- 4,78** taxa de prevalença estimada pels centres educatius d'alta complexitat.

Resum executiu

En l'àmbit educatiu existeix una forta voluntat de garantir la seguretat en tots els centres educatius del territori català. Aquesta voluntat sorgeix de la realitat educativa que manifesta patir com a mínim dos casos diaris de violència infantil. És a partir d'aquesta voluntat que neix el **Pla Les escoles lliure de violències** (Pla LELV) l'any 2021, des del Departament d'Educació, i la Unitat de Suport a l'Alumnat en situació de Violència (USAV), com l'àrea que realitza un registre i seguiment dels casos de violència reportats.

L'objectiu del Pla és la lluita contra les violències al centre educatiu i per aconseguir-ho el Pla estableix nous recursos i protocols que permeten **identificar, comunicar, derivar i coordinar les actuacions per combatre les violències en el marc educatiu**. En concret el Pla estableix un circuit clar per canalitzar i tractar els casos i reconeix les víctimes per tal d'oferir-los l'atenció i l'acompanyament que necessiten.

Aquest informe d'assessorament presenta un seguit d'anàlisis i recomanacions per millorar el procés de diagnosi de les violències als centres educatius. En primer lloc, s'estudien les dades reportades a la USAV dels casos de violències identificades durant el curs 2021-2022 a Catalunya per conèixer l'abast de la problemàtica. En segon lloc, s'identifiquen els aspectes que determinen les violències en l'àmbit i s'avaluen les eines de diagnosi disponibles per millorar l'enquesta de benestar emocional.

Els principals resultats de l'avaluació de necessitats són els següents:

- *Característiques:* l'estudi de les dades ensenya que es comuniquen més casos en el segon/tercer trimestre; en la majoria dels casos la víctima és una noia, de primària o secundària, i la **tipologia de violència predominant és l'assetjament**.
- *Abast de la problemàtica:* s'estima la **taxa de prevalença en 4,23**, fet que indica que de cada 1.000 alumnes que s'han matriculat 4,23 reporten un cas de violència.
- *Determinants:* alguns **aspectes relacionats amb el fet de registrar més casos de violència** com, per exemple, el nivell de complexitat del centre educatiu, la continuïtat educativa o que la naturalesa de la titularitat del centre sigui pública.
- *Eines de diagnosi:* l'**enquesta de benestar emocional** s'ofereix com un instrument adequat a l'hora de conèixer les necessitats emocionals de l'alumnat, però també presenta una sèrie de limitacions ja que no permet desagregar per tipologies de violències, entre d'altres.

Finalment, les recomanacions de l'informe s'enfoquen en el fet de disposar de **més informació de qualitat** per entendre les necessitats que poden ser canviants a curt i llarg termini, optimitzar les eines disponibles per millorar el seguiment i incrementar la probabilitat de predicció de casos per a l'establiment de polítiques de caràcter preventiu.

Índex

1. Introducció	1
2. La violència als centres educatius del curs 2021-2022 en xifres	3
2.1. Descripció de les dades crues de violències.....	5
2.1.1. Perspectiva de gènere en els casos de violència	9
2.1.2. Distribució territorial	10
2.1.3. Descripció temporal.....	11
2.2. Descripció de les dades des d'una òptica comparativa.....	15
3. Anàlisi dels determinants de la violència als centres educatius	20
3.1. Anàlisi bivariant de les violències als centres educatius	26
3.2. Anàlisi multivariant de les violències als centres educatius	30
4. Anàlisi de les eines actuals per a la diagnosi de les violències als centres educatius de Catalunya	41
4.1. Enquesta de benestar emocional de l'alumnat per a la diagnosi de violències als centres educatius: avantatges i limitacions	42
4.2. La violència als centres educatius en el marc d'una problemàtica social més àmplia	45
4.2.1. Assetjament i violència als centres educatius.....	47
4.2.2. Violències relacionades amb actituds i comportaments masclistes	51
4.2.3. Violència sexual a menors	61
4.3. El sistema d'informació	64
5. Conclusions i recomanacions	71
Annex 1. Detalls dels models de regressió logística	76

Índex de Taules:

Taula 1. Nombre de casos de violència registrats segons la tipologia.....	6
Taula 2. Nombre de casos de violència registrats segons l'àmbit d'afectació.....	7
Taula 3. Nombre de casos de violència registrats segons l'etapa educativa de la víctima.....	8
Taula 4. Nombre de casos de violència registrats segons el gènere de la víctima/víctimes indicat	10
Taula 5. Nombre de casos de violència registrats segons el gènere de la persona o persones executores.....	10
Taula 6. Nombre de casos de violències registrats en cada període del curs escolar	11
Taula 7. Taxa de prevalença mitjana dels centres educatius que reporten casos de violència en el curs 2021-2022.....	15
Taula 8. Taxa de prevalença mitjana dels centres educatius que reporten casos de violència en el curs 2021-2022 segons la titularitat del centre	16
Taula 9. Taxa de prevalença mitjana dels centres educatius que reporten casos de violència en el curs 2021-2022 segons el grup de complexitat del centre.....	16
Taula 10. Taxa de prevalença per estudis acadèmics	17
Taula 11. Taxa de prevalença segons el gènere reportat de la víctima	19
Taula 12. Síntesi dels principals indicadors i variables associats i pensats per a l'anàlisi	21
Taula 13. Variables de segmentació per a l'anàlisi	23
Taula 14. Variables de resultat interessants per a l'anàlisi	25
Taula 15. Resultats del diagrama de correlació de les variables contínues de la mostra i la taxa de prevalença dels casos de violència als centres educatius	26
Taula 16. Principals resultats de la regressió logística envers la variable cas de violència general	31
Taula 17. Principals resultats de la regressió logística envers la variable cas de violència d'una menor i noia	35
Taula 18. Possibles aspectes a incorporar a l'enquesta de benestar emocional.....	48
Taula 19. Preguntes del projecte European Bullying Intervention	50
Taula 20. Possibles aspectes a incorporar a l'enquesta de benestar emocional	53
Taula 21. Possibles aspectes a incorporar a l'enquesta de benestar emocional	62
Taula 22. Llista de recomanacions per a la millora de l'anàlisi	72
Taula 23. Llista de recomanacions per observar les especificitats dels casos.....	73
Taula 24. Llista de recomanacions per a la millora dels sistemes d'informació	73
Taula 25. Llista de recomanacions per a l'estudi al llarg del temps.....	74
Taula 26. Llista de recomanacions per a la millora d'informació.....	75

Índex de Figures:

Figura 1. Graella conceptual per a la interpretació de les dades de casos de violències als centres educatius.....	4
Figura 2. Representació de la proporció dels àmbits d'afectació dels casos registrats de violència	8
Figura 3. Nombre total de casos de violències reportats durant el curs 2021-2022.....	12
Figura 4. Evolució del total de casos de violències reportats durant el curs 2021-2022 segons la titularitat del centre	13
Figura 5. Evolució del total de casos de violències reportats durant el curs 2021-2022 segons el grup de complexitat del centre	14
Figura 6. Evolució del total de casos de violències reportats durant el curs 2021-2022 segons l'etapa educativa en què es produeix	14
Figura 7. Diagrama de la dispersió segons l'índex de complexitat - taxa de prevalença.....	17
Figura 8. Prevalença dels casos de violència en el curs 2021-2022 als municipis catalans	18
Figura 9. Prevalença dels casos de violència en el curs 2021-2022 a les comarques catalanes ..	19
Figura 10. Passos per a la construcció de la base de dades per a l'anàlisi de determinants de la violència als centres educatius.....	21
Figura 11. Violin plot entre la taxa de prevalença dels casos de violència i la variable de titularitat de centres educatius	28
Figura 12. Violin plot entre la taxa de prevalença dels casos de violència als centres educatius i la variable categòrica complexitat de centre	29
Figura 13. Violin plot entre la taxa de prevalença dels casos de violència als centres educatius i la variable categòrica categoria de centre	29
Figura 14. Aspectes rellevants vinculats a casos de violència als centres educatius.....	45
Figura 15. Especificacions de les violències als centres educatius	46

1. Introducció

Les darreres dades sobre violències als centres educatius manifesten que cada a dia a Catalunya hi ha com a mínim dos casos de violència infantil.¹ Les darreres dades de la Unitat de Suport a l'Alumnat en situació de Violència donen a conèixer que en el seu primer any de funcionament (2021) han atès 843 casos de violència infantil i adolescent en entorns escolars. Tanmateix, aquest xifra només mostra aquelles situacions que han arribat a mans de la xarxa educativa. Per tant, no es pot descartar que el nombre de violències en l'entorn escolar sigui encara molt més gran, si tenim en compte totes aquelles situacions que s'han mantingut en l'anonimat. I aquestes violències n'inclouen de diferents tipus, que poden ser tals com l'assetjament escolar, les violències masclistes, les discriminacions, el maltractament infantil o adolescent, o relacionades amb la salut mental.

Per fer front a aquesta realitat, el Departament d'Educació ha creat el Pla Les escoles lliures de violències² (Pla LELV), el qual té per objectiu prevenir, detectar, notificar, derivar i coordinar les actuacions per combatre les violències en el marc educatiu. Com a objectius més específics, cal ressaltar aquells que es dirigeixen a l'alumnat que es troba en risc de patir (o ha patit) alguna situació de violència als centres educatius:

- Establir un circuit clar per a l'abordatge dels casos de violències en l'àmbit educatiu i de les violències detectades des dels centres educatius que són d'origen extern.
- Establir canals clars adreçats a l'alumnat (o pel mateix alumnat) per denunciar les violències.
- Garantir l'eficiència de les mesures de prevenció, detecció i denúncia dels possibles casos de violència.
- Reconèixer les víctimes, protegir-les, oferir-los atenció especialitzada i personalitzada i assegurar la reparació dels danys causats.
- Garantir el suport jurídic i acompanyament institucional de la víctima i les persones denunciants.

Per avançar en el desplegament d'aquest programa, iniciat l'any 2021, un primer pas molt important és realitzar una diagnosi acurada de l'abast de

¹ https://www.ara.cat/societat/educacio/casos-d-assetjament-escolar-dia-catalunya_130_4353122.html [Consulta 16.01.23]

² <https://educacio.gencat.cat/ca/departament/publicacions/monografies/escoles-lliures-violencies/> [Consulta 16.01.23]

les violències als centres educatius a Catalunya. Per fer aquesta diagnosi, el Pla Les escoles lliures de violències ha sumat esforços amb un pla per preservar el benestar emocional i la salut mental de l'alumnat mitjançant una enquesta a l'alumnat sobre el seu benestar emocional. La violència als centres educatius comporta per a la persona que la pateix un deteriorament molt important de l'estat benestar emocional que pot derivar en problemes greus de salut mental.

Es tracta d'un qüestionari adreçat a l'alumnat del darrer cicle de primària, ESO i etapa postobligatòria, per tal de conèixer l'impacte de la pandèmia i l'estat de la seva salut emocional. L'enquesta consta d'unes 47 preguntes tancades dividides en 5 apartats diferenciats: benestar emocional, suport familiar, entorn escolar, violències, i abús i dependència. Es pregunta sobre la situació actual i la viscuda durant la pandèmia i el confinament. Així mateix, es demana a l'alumnat enquestat que expressi el seu estat actual respecte d'emocions com ràbia, frustració, alegria, confiança o seguretat.

S'ha dissenyat com una enquesta voluntària i anònima, fet que es justifica per l'alta sensibilitat de la informació sol·licitada i perquè l'objectiu no és la detecció individual sinó la diagnosi de l'alumnat a nivell general.

Actualment, s'estan analitzant els resultats però han aparegut alguns avenços, sobretot en mitjans de comunicació³ sobre l'estat del benestar emocional de l'alumnat. S'avança que l'enquesta ha estat capaç d'arribar a un total de 2.000 centres i a uns 267.000 adolescents entre 10 i 18 anys. Entre l'alumnat enquestat, un 12 % arrossega seqüeles mentals importants derivades de la pandèmia. Així mateix, un 8 % afirma que cada dia o gairebé cada dia té ganes de morir-se o d'adormir-se i no despertar-se, i un 5,9 %, pensa amb la mateixa freqüència fer-se mal o lesionar-se de forma voluntària. Pel que fa a diferents graus d'emocions, quatre de cada deu alumnes diuen que la pandèmia els va provocar por, tristesa o ràbia.

Amb aquesta informació, aquest informe d'assessorament pretén posar a disposició del Pla Les escoles lliures de violències un seguit d'anàlisis, instruments i recomanacions per millorar el procés de diagnosi de les violències als centres educatius a Catalunya. En primer lloc, s'analitzen quantitativament les dades dels casos de violència recollits durant el curs 2021-2022 per la Unitat de Suport a l'Alumnat en situació de Violència (USAV). En segon lloc, s'analitzen els aspectes determinants de la violència als centres educatius a partir dels casos reportats per la USAV. En tercer lloc, es realitza una anàlisi de les eines actuals per a la diagnosi de les violències als centres educatius, les quals inclouen l'enquesta de benestar emocional i els

³ Vegeu, per exemple, <https://www.ccma.cat/324/el-8-8-dadolescents-catalans-expressen-ganes-de-morir-se-segons-una-macroenquesta/noticia/3197022/> [Consulta 23.01.23]

sistemes d'informació. Finalment, l'informe conclou amb un seguit de conclusions i recomanacions.

2. La violència als centres educatius del curs 2021-2022 en xifres

El Pla Les escoles de lliures de violències inclou com una de les seves accions principals el desenvolupament de la Unitat de Suport a l'Alumnat en situació de Violència (USAV). Aquesta unitat compta amb un conjunt de professionals amb expertesa a recollir, gestionar i acompanyar en un cas de violència en l'àmbit educatiu. A més de portar activament la coordinació dels protocols establerts de violència als centres educatius, compta amb diversos canals de denúncia confidencial, tals com un telèfon gratuït, un correu electrònic o una aplicació web. A partir del moment en què es rep una denúncia d'un cas de violència escolar envers l'alumnat, es posa en funcionament un circuit d'accions, com contactar amb el centre educatiu i acompanyar-lo en l'abordatge d'aquesta violència a través de l'activació dels protocols corresponents.

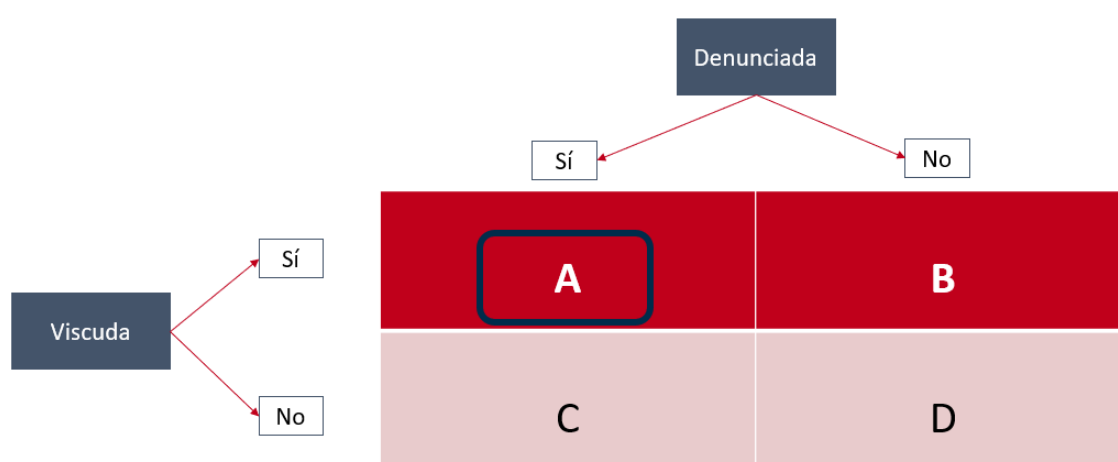
A partir d'aquest canal de denúncia, el Pla Les escoles lliures de violències fa un primer pas molt important en la millora de la política educativa: la recollida de dades de forma sistemàtica sobre els casos de violència escolar envers l'alumnat, que rep i gestiona. És a dir, el Pla no només concep la denúncia dels casos de violència als centres educatius per a la seva atenció directa sinó que fa un pas endavant per emprar aquesta informació de forma sistemàtica i com a base per a la millora contínua.

Les dades que es descriuen a continuació pertanyen al curs escolar 2021-2022, el primer en què s'ha fet una recollida de forma sistematitzada. A partir d'aquest registre, Ivàlua analitza estadísticament aquests primers resultats. D'una banda, ho fa a partir de treballar les dades crues, és a dir, a partir del recompte de casos. Aquest recompte és informació molt útil per a l'estimació dels recursos necessaris per redreçar la problemàtica. D'altra banda, aporta instruments per tal de poder avançar en la comparació d'aquestes primeres dades en els casos de violència de futurs cursos escolars. Aquesta informació ens permetrà dibuixar les particularitats on la intensitat de la violència als centres educatius és més alta, tant en una dinàmica temporal com en la geogràfica. Per tant, aquesta informació comparativa permet assignar recursos allà on sigui més necessari, atenent el supòsit que els recursos per curs escolar són finits i s'hauran de prioritzar.

Abans d'entrar en la lectura de les dades, però, cal posar de manifest alguns aspectes que cal tenir en compte en el moment de llegir les anàlisis que s'ofereixen en aquest apartat.

En primer lloc, com que es tracta d'un servei d'espera, les dades de violències sempre s'han de llegir en una doble perspectiva. Tal com il·lustra la graella següent, un cas de violència que arribi a la USAV serà de naturalesa greu, que s'ha viscut i que s'ha reportat. És a dir, les dades reportades donen compte tant del nombre casos de violència com també de la seva denúncia comunicació, i en alguns dels casos, fins i tot, de la seva denúncia. Això vol dir que el nombre de casos reportats s'ha d'interpretar com un llindar mínim, atès que hi poden haver casos de violència viscuts però no reportats (Figura 1, quadrant B).

Figura 1. Graella conceptual per a la interpretació de les dades de casos de violències als centres educatius



Font: elaboració pròpia.

En segon lloc, amb relació a aquest primer punt, cal tenir en compte que el context social per a la denúncia de la violència als centres educatius ha canviat darrerament amb el focus que s'hi ha posat des dels mitjans de comunicació. Per tant, el fet que es denunciïn més casos de violència es veu mediat pel fet que alguns d'aquests casos han aparegut de manera molt intensa en diferents mitjans de comunicació, i la comunitat educativa se n'ha fet ressò. Així doncs, el fet que apareguin més casos en els mitjans de comunicació no és una bona mesura que reflecteixi l'abast ni la gravetat real de la problemàtica. Sí que facilita que l'alumnat (o persones que l'envolta) que estigui en una situació similar tingui incentius per fer un pas endavant i donar a conèixer la situació. Pugen els casos de violència als centres educatius reportats perquè el context per a la seva denúncia és més favorable al fet que això passi. Així mateix, per a aquells casos relacionats amb violències masclistes, la darrera actualització de la Llei 5/2008, del dret de les dones a erradicar la violència masclista, inclou les escoles com un entorn on cal actuar de forma preventiva i incentivar la denúncia.

En tercer lloc, la definició actual de les violències en l'àmbit educatiu s'ha deslligat de la noció de convivència escolar o clima escolar.⁴ El Pla Les escoles lliures de violència argumenta que la convivència escolar sovint pren una connotació negativa centrada en la implantació de mesures coercitives i disciplinàries. Per contra, es defensa que la convivència s'ha d'entendre com la possibilitat d'ajudar l'alumnat a desenvolupar-se com a individus a partir de valors col·lectius de la ciutadania actual. Violència, per contra, es refereix a fer ús de la força o el poder per fer mal a una altra persona. En aquest sentit, convivència i violència no són conceptes oposats i excloents l'un de l'altre, sinó que poden coexistir en un mateix centre educatiu. Per tant, no es poden tractar les violències com un problema de convivència, tot mostrant a la comunitat educativa que no hi ha violència als centres educatius. Per contra, caldrà reconèixer que sí que n'hi ha, però que l'Administració actuarà de forma clara i contundent davant de qualsevol cas de violència envers infants o adolescents.

Finalment, cal distingir entre dues aproximacions per a l'anàlisi de les violències als centres educatius. D'una banda, les dades pròpies del que "està passant" a partir dels casos de violències comunicats. Aquesta primera forma d'anàlisi emprà dades absolutes, i esdevé molt important per saber com gestionar els recursos educatius per fer front a les violències al llarg d'un curs escolar. D'altra banda, si l'objectiu és avançar cap a una política educativa més enllà d'un curs escolar, l'única alternativa és "comparar aquestes dades" tant en la seva dimensió territorial (municipis, comarques, zones educatives...) com temporal (en cursos escolars successius). Cal generar aleshores dades relatives, un quocient, que permeti contextualitzar els casos de violències als centres educatius amb el nombre d'estudiants existents en una determinada unitat d'observació –centre escolar, municipi, trimestre, any escolar...

2.1. Descripció de les dades crues de violències

L'apartat que es presenta a continuació inclou un detall de les dades aportades per la Unitat de Suport a l'Alumnat en situació de Violència (USAV), unitat encarregada d'atendre les situacions de violència, així com l'atenció i acompanyament de la comunitat educativa. Les dades s'exposen en termes absoluts, és a dir, es tracta d'una mesura directa on les unitats d'anàlisi esdevenen el nombre de casos registrats. Seguidament també es referencia quina ha estat la relació de casos segons les tipologies designades per la Unitat, així com quina ha estat la particularitat dels episodis segons diverses variables de segmentació que poden resultar d'interès, tals com la

⁴ Departament d'Educació (2021). Pla Les escoles lliures de violències. Barcelona.
<https://educacio.gencat.cat/web/.content/home/departament/publicacions/monografies/escoles-lliures-violencies/escoles-lliures-violencies.pdf> [Consulta 3.03.23]

complexitat del centre educatiu. De manera que les dades que s'exposen en aquest apartat tenen un caire descriptiu, que posen en relleu quina és la situació viscuda durant el curs escolar 2021-2022, així com els principals components que la matisen.

Finalment es presenta un breu seguit d'indicadors d'àmbit territorial i temporal que complementen l'exploració i permeten exposar la freqüència temporal, si existeixen patrons al llarg del curs, o algun moment concret en què sorgeixen els episodis de violència, així com, a nivell agregat, quins municipis s'han vist afectats per casos i quin percentatge representen de la totalitat del territori. En general, alguns tipus de casos de violència, com els d'assetjament escolar o *bullying*, no sorgeixen de manera espontània i necessiten un determinat període de gestació fins a arribar a produir-se, de manera que el temps que l'alumnat roman a l'escola esdevé un factor clau.

Una part de la tasca de la USAV consisteix en l'establiment del protocol d'actuació un cop es rep un nou cas d'episodi de violència i, per tal de fer un correcte seguiment de les actuacions, s'estableix un registre de casos reportats en què es detalla el canal d'entrada del cas, els i les membres de la unitat que coordinen la resposta, informació referent a la víctima i a la tipologia de violència, etc.

Ha estat gràcies a aquest registre en una base de dades de casos de violències que s'ha possibilitat l'exploració següent. Durant el curs escolar 2021-2022 s'han reportat un total de 864 casos de violències, que a continuació detallarem com una totalitat de **858 casos**, ja que n'hi ha 6 que contenen dades incompletes i que malauradament hem hagut d'excloure de l'anàlisi. Una qüestió rellevant és identificar quines són les tipologies de violències més comunes i habituals que es generen. La Taula 1 mostra el conjunt de tipologies de violència que es defineixen des de la USAV, el nombre total de casos perpetrats durant el curs, així com la proporció que representen sobre la totalitat dels 858 episodis de violència subscrits.

Com s'observa, els casos que engloben maltractament i assetjament constitueixen gairebé un 72 % del nombre total de casos, seguits dels casos de violència masculista, que representen quasi un 17 %.

Taula 1. Nombre de casos de violència registrats segons la tipologia

Tipologies	Casos acumulats	% casos
Assetjament ⁵	344	40,09 %

⁵ La tipologia de violència "assetjament" sorgeix en l'àmbit educatiu i té uns requisits concrets: és un fenomen de grup on participen diferents alumnes que tenen diferents rols amb desigualtat de poder (espectador/a, defensor/a, partidari/ària, etc.), de manera

Maltractament	266	31,00 %
Salut mental	55	6,41 %
Violència masclista	143	16,67 %
Altres	50	5,83 %
Total	858	100,00 %

Font: elaboració pròpia amb dades de la USAV.

Una segona qüestió que permet incidir sobre quina és la composició dels episodis reportats durant el curs 2021-2022 és la definició de l'àmbit d'afectació. Segons la classificació feta a la Taula 2, es pot indicar que les violències físiques són les més predominants, en un 43,36 % dels episodis, seguides de la violència psicològica amb un 33,33 % del total, i la sexual en un 22,73 %.

Taula 2. Nombre de casos de violència registrats segons l'àmbit d'afectació

Afectació	Casos acumulats	% casos
Física	372	43,36 %
Psicològica	286	33,33 %
Sexual	195	22,73 %
Altres	5	0,58 %
Total	858	100,00 %

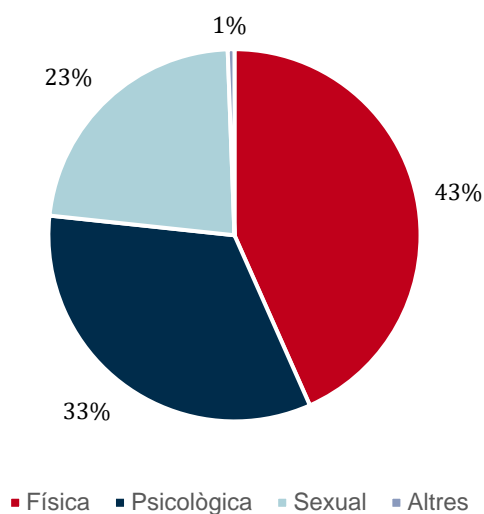
Font: elaboració pròpia amb dades de la USAV.

Quant al perfil de la víctima, a partir de les dades aportades a la Taula 3, és possible evidenciar que en la majoria dels casos, en concret, en un gairebé 75 % d'ells, la víctima pertany a algun curs d'educació primària o secundària. Aquesta informació també es veu com a realista segons la revisió de literatura realitzada,⁶ en què es reporta que la majoria dels episodis de violència escolar a Catalunya, en general, es produeixen en la prepubertat i adolescència.

continuada en el temps. Pel que fa al maltractament, inclou aquells casos on hi ha greuge físic i emocional, perpetrat generalment per persones adultes.

⁶ Aspecte observat a Síndic de Greuges de Catalunya (2006). *Informe extraordinari: convivència i conflicte als centres educatius*, i també a Khoury-Kassabri et al. (2009). Middle Eastern Adolescents' Perpetration of School Violence Against Peers and Teachers. A Cross-Cultural and Ecological Analysis. *Journal of Interpersonal Violence*, 24.

Figura 2. Representació de la proporció dels àmbits d'afectació dels casos registrats de violència



Font: elaboració pròpia amb dades de la USAV.

Taula 3. Nombre de casos de violència registrats segons l'etapa educativa de la víctima

Etapa educativa	Casos acumulats	% casos
Infantil	43	5,01 %
Primària	324	37,76 %
Secundària	409	47,67 %
Batxillerat	29	3,38 %
Altres/no informat	53	6,18 %
Total	858	100,00 %

Font: elaboració pròpia amb dades de la USAV.

Pel que fa al nivell de complexitat aportat gràcies a les dades d'Estadística del Departament d'Educació, és possible mostrar que **la majoria dels casos de violències s'han registrat als centres educatius classificats com a centres de complexitat mitjana en un 57,93 % dels casos, seguits dels reportats als centres d'alta complexitat, amb un 27,62 %.**

Ja hem mencionat abans que el nombre total de casos reportats ha estat de 858, alguns d'ells en un mateix centre educatiu. De manera que, si volem expressar el nombre total de centres que han patit algun episodi de violència durant el curs 2021-2022, ho podem dur a terme a partir de les dades agregades als centres educatius. En concret, el nombre de centres que han patit algun episodi ha estat de 530 centres educatius, que en proporció al total de centres educatius representa un 9,70 % (la totalitat és de 5.459 centres). Amb una mitjana de casos reportats durant el període analitzat d'1,62 casos. En concret, la mediana de casos ha estat d'1 cas, de manera que l'observació

de casos de violència reportats més habitual ha estat d'1 sol cas. En el cas contrari, el centre escolar que ha registrat un nombre de casos més alt durant el curs ho ha fet amb una xifra que ascendeix a 12 episodis de violència.

2.1.1. Perspectiva de gènere en els casos de violència

La informació aportada per la unitat de la USAV exposa en un seguit de variables el gènere tant de la persona/persones que han estat víctimes de violència com de la persona/persones que n'han estat les executores. A l'hora d'establir les característiques d'un cert perfil de víctima i persona agressora en el fenomen de les violències a les escoles, l'anàlisi en clau de gènere és bastant indicativa de les bases que sustenten els determinants dels episodis de violència. Seguidament, es presenten en el següent apartat un detall dels casos reportats durant el curs avaluat segons la diferenciació de gènere aportat.

En alguns determinats episodis no es parla només de la implicació d'una sola víctima o d'una sola persona agressora, sinó que es tracta de múltiples víctimes o executants. La recollida de la informació de gènere en aquests casos particulars es duu a terme mitjançant la categoria "ambdós" en el cas que diversos individus siguin de gèneres diferents. La Taula 4 mostra el nombre total de casos acumulats durant el curs que corresponen a cadascun dels gèneres assignats a les víctimes. Es detecta que són més predominants els episodis on la víctima és del gènere femení, en un 60,61 % dels casos, que masculí, 35,55 %.

Si es focalitza l'anàlisi de la tipologia de les violències en els 520 casos que corresponen als patits per víctimes de gènere femení, es pot indicar el següent: en un 36,53 % dels episodis es tracta de casos d'assetjament; 31,15 % de maltractament, i 22,50 % casos de violència masclista. Tot i que s'ha d'emfatitzar que la categorització de les violències en una determinada tipologia respon a la necessitat de reportar la informació d'una manera entenedora, ja que normalment en un mateix episodi conflueixen dues tipologies alhora, és a dir, en alguns casos de maltractament o assetjament existeix un component de violència masclista que no queda registrat com a tal.

L'afectació més registrada en els casos de violències patits per noies són les físiques en un 37,11 %, les psicològiques en un 33,07 % i les sexuals en un 28,84 %.

Taula 4. Nombre de casos de violència registrats segons el gènere de la víctima/víctimes indicat

Gènere de la víctima	Casos acumulats	% casos
Masculí	305	35,55 %
Femení	520	60,61 %
Altres / Ambdós / No informat	33	3,85 %
Total	858	100,00 %

Font: elaboració pròpia amb dades de la USAV.

Pel que fa al gènere de l'individu/individus executors, les dades aportades registren que un 54,31 % de les persones agressores són únicament de gènere masculí, 22,84 % són solament del femení.

Taula 5. Nombre de casos de violència registrats segons el gènere de la persona o persones executores

Gènere de la persona executora	Casos acumulats	% casos
Masculí	466	54,31 %
Femení	196	22,84 %
Altres / Ambdós / No informat	196	22,84 %
Total	858	100,00 %

Font: elaboració pròpia amb dades de la USAV.

2.1.2. Distribució territorial

En aquest apartat es vol fer un breu incís sobre quina és la distribució geogràfica dels casos de violències reportats durant el curs 2021-2022 pel territori de Catalunya.

La totalitat dels casos registrats durant el període ascendeix a 858 episodis de violències. Tal com mostra el mapa de l'apartat 2.2, aquests s'han produït en un conjunt de 197 municipis catalans. Considerant que existeixen 947 municipis, es pot definir la proporció de municipis que han reportats casos de violència en un 20,80 %. De la resta de municipis que no reporten casos no s'hauria de concloure que no hagin patit cap cas, sinó simplement que no se n'ha deixat constància a la unitat que treballa per vetllar en la catalogació dels episodis.

Pel que fa a la distribució dels casos de violència segons les comarques, es pot indicar que la majoria d'aquestes han registrat almenys algun episodi durant aquest passat curs. De les 42 comarques, 37 presenten episodis, cosa que indica una proporció de 88,09 % comarques. Les comarques que no han

comunicat cap episodi de violència han estat: Moianès, Terra Alta, Pla de l'Estany, Pallars Sobirà i Alta Ribagorça. Cal afegir que totes elles presenten un volum d'alumnes que s'han matriculat, en general, petit, al voltant de les 1.200 matrícules. Tot i això, sí que hi ha dues excepcions, el Pla de l'Estany, que administrativament en té 5.796, i l'Alta Ribagorça, 688.

Finalment, pel que fa als serveis territorials, en valors absoluts, la major part dels casos registrats han estat viscuts a escoles de Tarragona en un 45,22 % dels casos.

2.1.3. Descripció temporal

Pel que fa a la distribució temporal dels casos de violències registrats en el curs 2021-2022, es mostra a la Taula 6 la relació del nombre total de casos i el trimestre del curs escolar en el qual es presenta. Per al primer trimestre s'ha considerat el període de setembre 2021 a desembre 2021. El segon trimestre correspon a gener 2022 fins a març 2022, i finalment, el tercer trimestre engloba abril 2022 fins al final del curs escolar (juny 2022). Pel que fa al nombre de casos que es calculen en període no lectiu, es tracta d'un nombre molt inferior i poc considerat respecte del total. Tot i que el nombre de casos que es reporta en cada trimestre es manté, en general, constant, al voltant dels 278 episodis de mitjana, sí que és possible observar l'increment de casos que es produeix en arribar al final del curs escolar. Ja s'ha mencionat anteriorment que en alguns tipus de violència en l'àmbit educatiu, la durada que l'alumnat roman al centre és determinant en relació amb el fet de patir un cas o no, ja que no són fenòmens que sorgeixen de manera immediata sinó que són més aviat gestats durant un període.

Taula 6. Nombre de casos de violències registrats en cada període del curs escolar

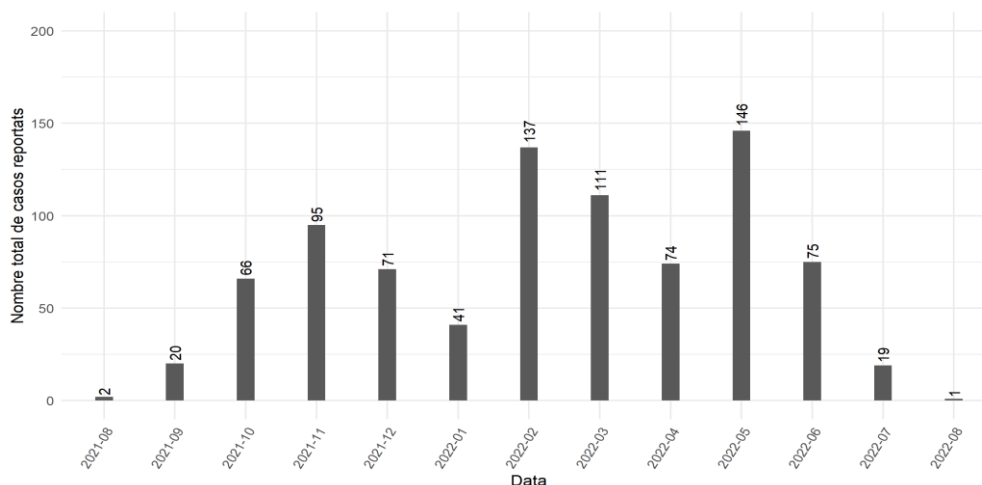
	Casos de violències	% casos
1r trimestre	252	29,37 %
2n trimestre	289	33,68 %
3r trimestre	295	34,38 %
No lectiu	22	2,56 %
Total	858	100,00 %

Font: elaboració pròpia amb dades de la USAV.

Per tal de dur a terme una anàlisi amb més profunditat i detallant quins són els mesos on es reporten més episodis, s'exposa a la Figura 3 un histograma que conté el volum total de casos registrats mensuals durant el període d'estudi, el curs 2021-2022. Si es consideren els dotze mesos naturals de l'any, de mitjana es van reportar mensualment 71,5 casos de violència durant el curs 2021-2022. Durant el període no lectiu, és a dir, els mesos de juliol i agost, el nombre de casos registrats ascendeix a 22, un nombre substancialment

inferior al que es pot observar a l'histograma. De manera que, si per calcular la mitjana de casos produïts durant el curs escolars es calcula basant-se només en els nou mesos del període lectiu, la mitjana acaba constituint uns 92,88 de casos⁷ mensuals.

Figura 3. Nombre total de casos de violències reportats durant el curs 2021-2022



Font: elaboració pròpia a partir de les dades de la USAV.

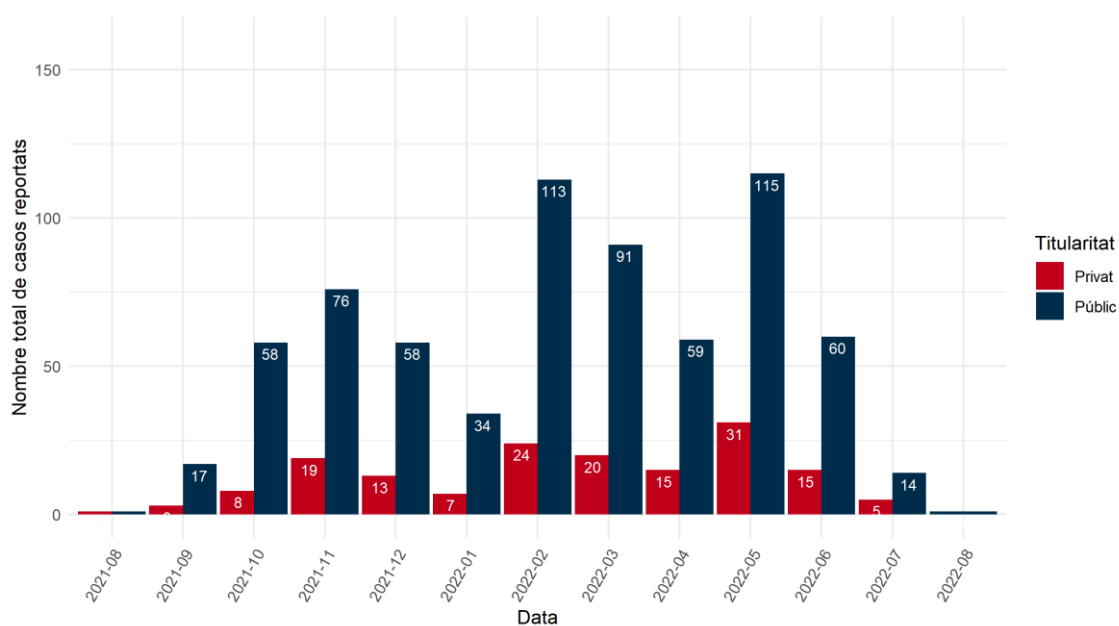
Si es revisa l'evolució del total dels casos considerant l'horitzó temporal definit pels tres trimestres del curs escolar, es pot observar que existeix una major proporció de violències registrades durant els mesos corresponents al segon i tercer trimestre. A la Figura 3 destaquen dos pics corresponents als mesos de febrer de 2022 amb 137 casos i al mes de maig amb 146. Tot i que s'ha detectat que els mesos que superen els 100 casos mensuals són febrer, març i maig.

De manera que podem concloure que la majoria dels casos es reporten o es produeixen durant els últims mesos del curs escolar.

Seguidament, per mitjà de la Figura 4, es pot veure quina ha estat l'evolució del nombre total de casos registrats i si difereixen segons la naturalesa de la titularitat del centre educatiu. Amb la Figura 4 es pot observar que la tendència sembla ser la mateixa per als centres educatius públics i privats, amb un augment dels casos cap al final del curs escolar.

⁷ Aquesta segona mitjana s'estima no considerant els 22 casos registrats a l'agost 2021, al juliol 2022 i a l'agost 2022 del total dels 858 episodis reportats durant el curs 2021-2022. De manera que s'obtenen 92,88 casos de mitjana a partir de dividir 836 casos totals entre els 9 mesos del període lectiu.

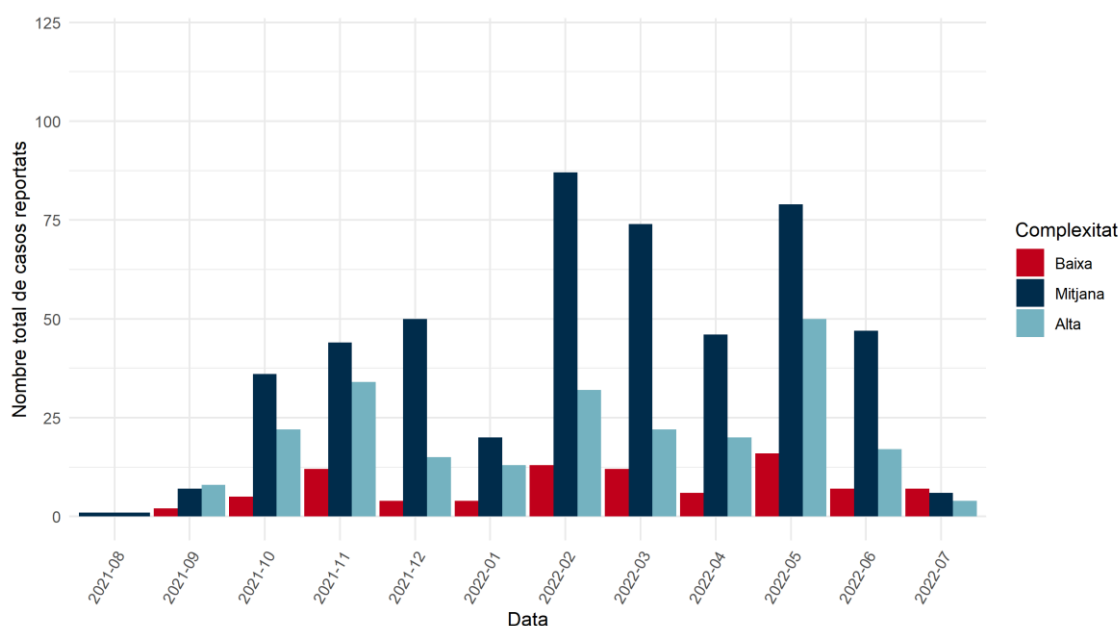
Figura 4. Evolució del total de casos de violències reportats durant el curs 2021-2022 segons la titularitat del centre



Font: elaboració pròpia a partir de les dades de la USAV.

Pel que fa a l'evolució temporal dels casos registrats segons el nivell de complexitat del centre escolar, és fàcil observar que la tendència dels casos identificats es repeteix ja que es registra un increment d'aquests, una vegada més, per a cadascuna de la classificació (Figura 5). Per acabar, es presenta el nombre total de casos subscrits segons l'etapa educativa reportada per la víctima. Les dades més significatives són, com ja hem mencionat abans, les que corresponen als cursos escolars d'educació primària i secundària, tot i que també s'exposen a la Figura 6 els casos de batxillerat, infantil i cicles formatius.

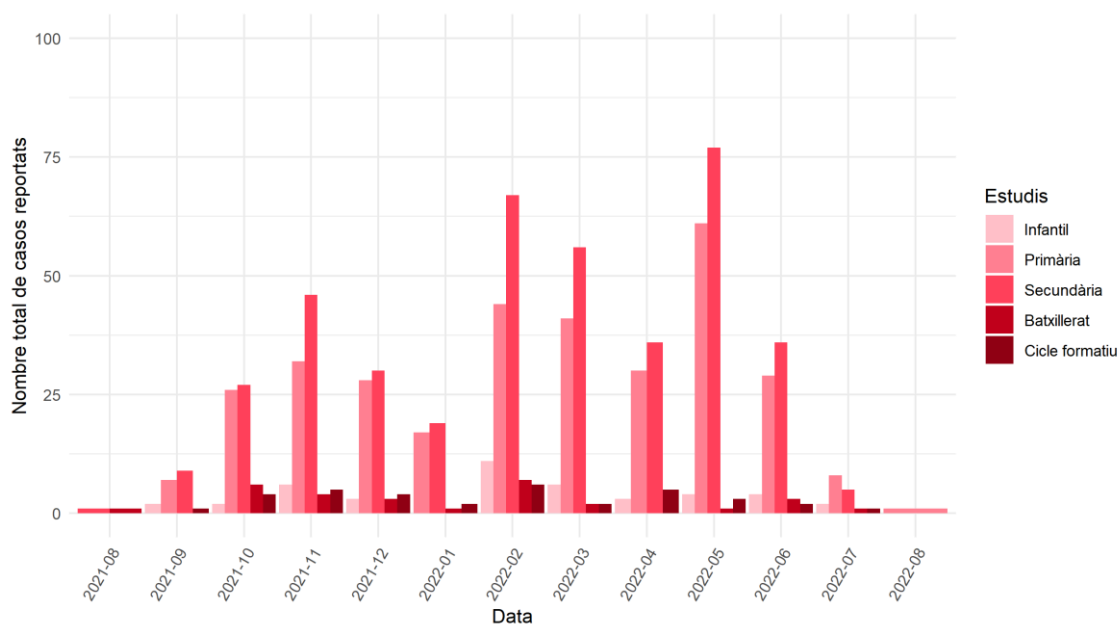
Figura 5. Evolució del total de casos de violències reportats durant el curs 2021-2022 segons el grup de complexitat del centre



Font: elaboració pròpia a partir de les dades de la USAV.

Pel que fa a educació primària i secundària, podem concloure que la tendència d'incrementar-se els casos a finals del curs escolar es manté per a ambdós grups.

Figura 6. Evolució del total de casos de violències reportats durant el curs 2021-2022 segons l'etapa educativa en què es produeix



Font: elaboració pròpia a partir de les dades de la USAV.

2.2. Descripció de les dades des d'una òptica comparativa

Com ja hem presentat al principi de l'apartat 2, l'anàlisi de les dades dels casos de violència també es presenten des d'un punt de vista relatiu per tal de facilitar la comparativa entre diferents unitats d'anàlisi, ja siguin centres educatius o àmbits territorials. D'aquesta manera, es possibilita la detecció de les unitats que es troben experimentant el fenomen en un grau d'afectació més elevat, a partir del càlcul de la **taxa de prevalença dels casos de violència**.

La taxa de prevalença és la ràtio del nombre de casos de violència reportats per una unitat, dividit entre el nombre d'alumnes que s'han matriculat en aquella mateixa unitat durant un determinat moment temporal, cosa que es consideraria la població de risc.

$$\text{Taxa de prevalença}_i = \left(\frac{\text{nombre de casos de violència}_i}{\text{nombre d'alumnes que s'han matriculat}_i} \right) \times 1.000$$

A partir de la seva fórmula s'indica que la taxa de prevalença es pot interpretar com una estimació de la proporció de població subjecta a un fenomen en un determinat moment del temps. De manera que la taxa es pot associar amb la probabilitat de patir un episodi de violència durant el curs escolar avaluat.

A continuació es presenta a la Taula 7 la taxa de prevalença⁸ mitjana de tots els centres educatius que han registrat algun cas de violència durant el curs 2021-2022, que es calcula en 4,23; és a dir, de cada 1.000 alumnes que s'han matriculat 4,23 reportarien un cas de violència.

Taula 7. Taxa de prevalença mitjana dels centres educatius que reporten casos de violència en el curs 2021-2022

	Taxes de prevalença
Mitjana de tots el centres	4,23

Font: elaboració pròpia amb dades de la USAV.

Pel que fa a les taxes de prevalença segons la segmentació de les dades d'acord amb la naturalesa de la titularitat dels centres educatius, s'obtenen les següents taxes reportades a la Taula 8. Es pot observar que la taxa més elevada correspon als centres que conformen la titularitat de centre públic amb un 4,57.

⁸ Les dades de la taxa de prevalença s'estimen a partir dels centres educatius que reporten casos de violència alhora, dels quals s'han obtingut les dades de matriculació (519 observacions).

Taula 8. Taxa de prevalença mitjana dels centres educatius que reporten casos de violència en el curs 2021-2022 segons la titularitat del centre

Titularitat del centre	Taxa de prevalença
Públic	4,57
Privat	2,9

Font: elaboració pròpia amb dades de la USAV i el Departament d'Educació.

Un altra anàlisi d'interès és la que es presenta a continuació, on la variable de segmentació és el grup de complexitat que detallen els centres educatius. A partir de les dades de l'índex de complexitat, s'han establert les tres categories: alta, mitjana i baixa. El grup de complexitat que s'associa amb una taxa de prevalença més elevada és la dels centres d'alta complexitat, amb un valor de la taxa de 4,78. Seguidament els centres de complexitat mitjana, amb un 4,20, i finalment una taxa de 3,15 associada als centres de complexitat baixa.

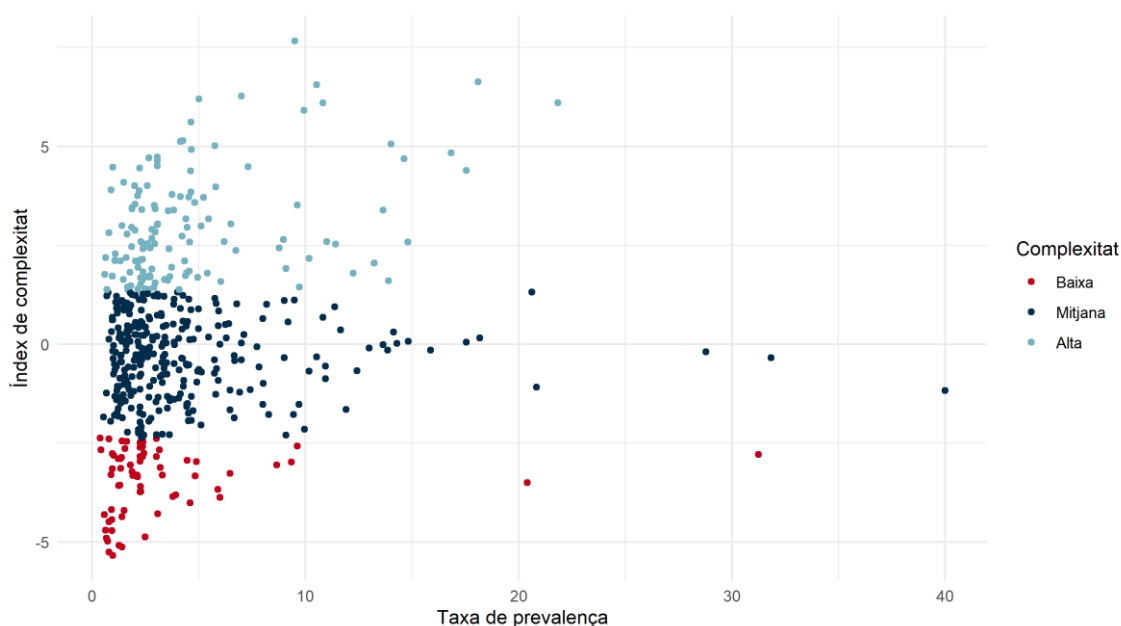
Taula 9. Taxa de prevalença mitjana dels centres educatius que reporten casos de violència en el curs 2021-2022 segons el grup de complexitat del centre

Tipologia de la complexitat	Taxa de prevalença
Baixa	3,15
Mitjana	4,2
Alta	4,78

Font: elaboració pròpia amb dades de la USAV i el Departament d'Educació.

Per fer més visual l'anàlisi de les dades de les taxes de prevalença segons la complexitat, s'ha elaborat un diagrama de dispersió (Figura 7), on és possible identificar més detalladament la relació entre totes dues variables: índex de complexitat i taxa de prevalença. En la següent Figura 7, cada observació es troba representant un centre educatiu a partir del seu valor d'índex de complexitat en format numèric i de la taxa de prevalença estimada. S'indica, en general, una tendència positiva entre totes dues variables, de manera que quan una augmenta també augmenta l'altra. Un altre tret característic és la dispersió de les observacions, es pot veure que alguns centres educatius presenten valors elevats en la seva taxa de prevalença, degut en alguns casos a un baix nombre de matrícules, fet que eleva la taxa de prevalença tot i que reportin un nombre petit de casos.

Figura 7. Diagrama de la dispersió segons l'índex de complexitat - taxa de prevalença



Font: elaboració pròpia amb dades de la USAV i el Departament d'Educació.

Un cop observats els episodis de violència, com s'ha fet a la Taula 3 de l'apartat 2.1, on s'identificaven els casos més nombrosos a les etapes educatives de primària i secundària, es detalla a la Taula 10 següent la taxa de prevalença per a totes dues etapes. El nivell acadèmic de primària presenta una taxa superior a secundària amb 7,46 casos respecte dels 5,72.

Taula 10. Taxa de prevalença per estudis acadèmics

Etapa educativa	Taxa de prevalença
Primària	7,46
Secundària	5,72

Font: elaboració pròpia amb dades de la USAV.

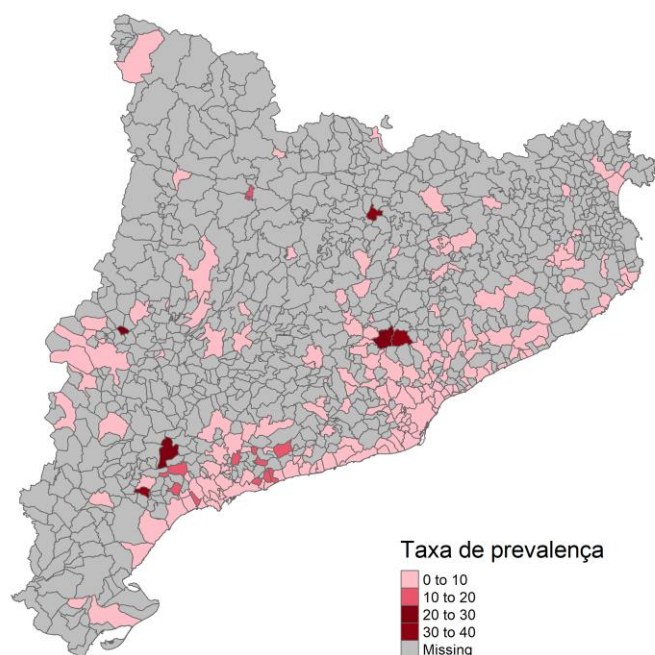
Construcció de la taxa de prevalença dels municipis i comarques

Una part interessant de l'anàlisi geogràfica és la comparativa de casos reportats entre el territori, però, per tal de poder dur a terme la comparativa, no és un bon indicatiu fer una simple comparació entre els valors absoluts dels casos esdevinguts a diferents zones geogràfiques, ja que podria existir una correlació positiva entre àrees amb una major concentració d'alumnat i violències viscudes. De manera que, en aquest apartat, s'ha volgut detallar la informació dels àmbits territorials on s'han reportat casos des d'una visió comparativa utilitzant les taxes de prevalença de violències reportades per cada àmbit territorial plotejat, complementant l'anàlisi de la distribució territorial dels casos de l'apartat 2.1.2.

A continuació, es presenten dos mapes que formen el territori català, el primer, la Figura 8, es troba delimitat pels municipis que constitueixen el territori, i el segon, la Figura 9, les comarques. Els municipis i comarques que han presentat algun episodi de violència durant el curs 2021-2022 es troben identificats en color a les figures següents. La intensitat de color varia segons la taxa de prevalença que presenten. Els valors més alts es reporten en color vermell, com en el cas dels municipis: Mura, Sant Llorenç Savall, Vilada (província de Barcelona), Cornudella de Montsant, Marçà (província de Tarragona) i Torrelameu (província de Lleida). Pel que fa a les comarques, reporta una taxa més alta el Priorat, seguit del Tarragonès i Baix Penedès.

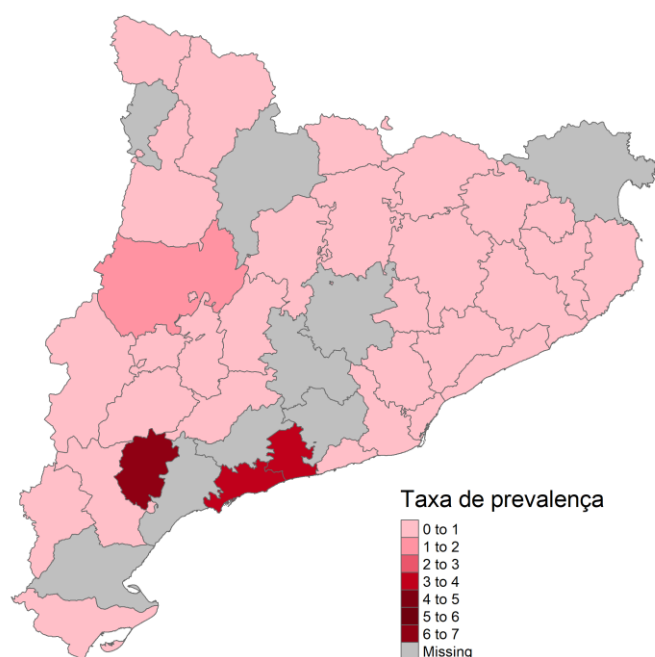
A les dades podem observar que existeixen 17 municipis que reporten una taxa de prevalença dels casos de violència superior a 10, però és necessari indicar que només un d'ells compta amb més de 1.000 alumnes que s'hagin matriculat. De manera que el fet que alguns municipis reportin una taxa tan alta és més indicatiu d'un baix nombre de matriculacions, que no pas de casos elevats de violències registrats dins de l'àrea municipal, ja que només un d'ells registra més de 10 casos, el de més de 1.000 alumnes que s'han matriculat.

Figura 8. Prevalença dels casos de violència en el curs 2021-2022 als municipis catalans



Font: elaboració pròpia amb dades de la USAV.

Figura 9. Prevalença dels casos de violència en el curs 2021-2022 a les comarques catalanes



Font: elaboració pròpia amb dades de la USAV.

Apunt de la taxa de prevalença segons el gènere de la víctima

En l'apartat 2.1.1 de l'informe es donaven detalls sobre el nombre de casos reportats que havien estat conformatats per una víctima de gènere femení i masculí. Seguidament, es presenta la taxa de prevalença estimada segons el gènere de la víctima, en aquest cas es calcula la taxa de prevalença per cada centre segons el nombre total de casos reportats per gènere i el nombre total d'alumnes que s'han matriculat per gènere. D'aquesta manera s'obtenen les dades comparatives següents de la Taula 11.

Taula 11. Taxa de prevalença segons el gènere reportat de la víctima

Gènere de la víctima	Taxa de prevalença
Femení	7,82
Masculí	7,02

Font: elaboració pròpia amb dades de la USAV.

3. Anàlisi dels determinants de la violència als centres educatius

En els apartats anteriors s'han analitzat estadísticament les dades crues dels casos de violències per tal d'aconseguir informació al voltant de les seves característiques pel que fa a la tipologia de violència i informació relativa als centres escolars, tals com el nivell de complexitat o etapa educativa. Aquesta descripció s'ha fet també des d'una òptica relativa, aportant la taxa de prevalença com a element clau per a la comparació geogràfica i temporal (entre cursos escolars).

Un aspecte important a considerar de les anàlisis anteriors és que les dades s'han analitzat posant en relació els casos de violències als centres educatius amb diferents variables d'una en una –complexitat, etapa educativa... Aquest és normalment un exercici per tal de tenir una primera idea sobre la caracterització de les violències i possibles aspectes que hi poden estar relacionats per tal que es produeixin i es denunciïn.

Però, quins aspectes determinen de forma més clara per poder explicar que es produeixin / es reportin casos de violència? En aquest apartat s'analitzarà quin és el pes net de cada un d'aquests factors quan s'analitzen a la vegada. Es farà en un primer moment a partir de comparar variable a variable, les característiques dels centres escolars on s'ha produït / s'ha reportat un cas de violència als centres educatius amb aquells que no s'han produït / s'han reportat; per exemple, la proporció de centres d'alta complexitat que reporten casos de violència i aquells que no ho han fet. Aquesta anàlisi ens dona una idea de l'associació entre determinades variables i el fet que es produeixin / es reportin violències.

Així mateix, per superar aquesta anàlisi on es comparen dues variables, l'altre mètode que es proposa fer servir és l'anàlisi multivariant a partir d'un model de regressió logística. Aquest tipus d'anàlisi és molt útil perquè permet estimar l'associació independent entre cadascuna de les característiques dels centres escolars i si han reportat / s'ha produït en el darrer curs almenys un cas de violència en l'àmbit educatiu. Per exemple, determinar quin és l'efecte que el fet de ser un centre d'alta complexitat té sobre la probabilitat que es produeixi / es reporti un cas de violència en un centre educatiu, si els centres escolars d'alta i baixa complexitat fossin idèntics per a totes les altres característiques rellevants (oferta educativa, titularitat...). Aquestes anàlisis serviran per millorar la diagnosi de necessitats i assignació de recursos a partir de les característiques que incrementen la probabilitat de reportar / que es produeixi un cas de violència als centres educatius.

Per fer aquesta anàlisi s'ha construït una base de dades on s'inclouen tots els centres escolars de Catalunya del curs 2021-2022, s'especifica la informació

que els caracteritza i, finalment, aquells que en aquest curs s'ha produït / s'ha reportat un cas de violència envers l'alumnat. La informació que s'ha inclòs en aquesta base de dades prové enterament de registres administratius i d'estadístiques provinents de dades obertes. El procés que s'ha seguit per elaborar-la ha estat el següent:

Figura 10. Passos per a la construcció de la base de dades per a l'anàlisi de determinants de la violència als centres educatius



Font: elaboració pròpia.

1. **Revisió de la literatura.** S'ha partit d'una revisió de la literatura especialitzada sobre les causes de la violència als centres educatius.⁹ A partir dels diversos informes publicats, estudis i evidències, s'han classificat aquestes causes en tres nivells: individual, de centre educatiu i d'entorn. A partir d'aquesta caracterització s'han definit un seguit de variables clau com a aspectes que determinen l'aparició de la violència als centres educatius:

Taula 12. Síntesi dels principals indicadors i variables associats i pensats per a l'anàlisi

Entorn individual	
Indicadors	Variables
Perfil víctima i persona agressora	Sexe
	Edat
	Nacionalitat
Salut mental	Episodis de depressió o ansietat

⁹ Vegeu, per exemple, Martínez Ferrer, B. et al. (2011). School Victimization Among Adolescents. An Analysis from an Ecological Perspective. *Psychological Intervention*, 20. També a Gazquez, J. J. et al. (2015). Factors Associated with School Violence: A Systematic Review. *Journal of Education, Society and Behavioural Science*, 11(3). I també a Swearer, M. S. et al. (2006). A socioecological model for bullying prevention and intervention in early adolescence: An exploratory examination. Dins S. R. Jimerson i M. Furlong (ed.), *Handbook of School violence and School safety: From research to practice* (p. 257-273). Lawrence Erlbaum Associates Publishers.

	Autoestima percebuda
Antecedents de violència	Altres episodis de violència patida o perpetrada
	Relació amb la persona agressora
Entorn escolar	
Indicadors	Variables
Composició de l'escola	Ràtio alumnes de primària
	Complexitat
	Ràtio alumnes de secundària
Titularitat	Públic/concertat
Professorat	Nombre de personal docent
Entorn familiar	
Indicadors	Variables
Composició	Membres de la llar
	Monoparental/nombrosa
Antecedents familiars	Altres casos de violència en l'àmbit familiar
Renda o ocupació dels pares i mares	Ocupació dels pares i mares
Entorn social	
Indicadors	Variables
Informen de les oportunitats de l'entorn	Barri de l'escola
	A partir del barri, socioindicadors de barri: atur registrat
	Llista per barris d'equipaments educatius (acadèmies d'anglès, etc.)
Faciliten la integració social	Activitats de lleure del municipi

Font: elaboració pròpia a partir de la revisió de literatura.

- 2. Cerca del seu equivalent a Catalunya.** A partir de la Taula 12 anterior, s'ha realitzat una cerca del seu equivalent en els registres administratius del Departament d'Educació, així com la informació provinent de les dades obertes de la Generalitat de Catalunya. A partir de la informació existent, s'han pogut caracteritzar tots els centres educatius a partir de la informació següent:

Taula 13. Variables de segmentació per a l'anàlisi

Variables de segmentació	Descripció
Llista dels centres escolars del curs 2021-2022	Llista dels centres escolars a Catalunya del curs 2021-2022. (Dades obertes de la Generalitat).
Tipologia de complexitat	L'índex de complexitat és un indicador sintètic que vol donar compte de l'entorn socioeconòmic de l'alumnat. L'índex de complexitat l'elabora el Consell Superior d'Avaluació del Sistema Educatiu ¹⁰ a partir de les següents dades de l'Idescat: nivell d'estudis dels pares i mares; nivell d'ocupació dels pares i mares; ràtio de pares i mares sense cotització a la Seguretat Social; pares i mares originaris de països en desenvolupament; ràtio d'alumnes amb nacionalitat no espanyola. (Dada administrativa del Departament d'Educació).
Percentatge d'alumnes amb necessitats educatives especials	Percentatge d'alumnes amb necessitats educatives especials (NESE) que s'han matriculat en cada centre escolar i per etapa educativa (primària i secundària). (Dada administrativa del Departament d'Educació).
Percentatge d'alumnat repetidor segons el nivell acadèmic	Percentatge d'alumnat repetidor per centre escolar i per etapa educativa (primària i secundària). (Dada administrativa del Departament d'Educació).
Percentatge de matrícules amb	Percentatge de matrícules amb idoneïtat ¹¹ per centre escolar i per etapa educativa (primària i

¹⁰ Per a més informació, es pot consultar aquest informe on s'explica de forma detallada aquest índex sintètic <http://csda.gencat.cat/ca/arees-actuacio/publicacions/informes-avaluacio/26-tipologia-complexitat/> [Consulta 17.02.23]

¹¹ Relació entre l'alumnat matriculat en el curs adequat per la seva edat i el total de població d'aquella edat. És un concepte acumulatiu, són alumnes que no han repetit en tota l'escolarització anterior i tampoc han avançat cursos. Per a més informació, es pot consultar <https://educacio.gencat.cat/ca/departament/estadistiques/indicadors/sistema-educatiu/escolaritzacio/idoneitat/> [Consulta 17.02.23]

idoneïtat segons nivell acadèmic	secundària). (Dada administrativa del Departament d'Educació).
Titularitat del centre educatiu	Describeu la titularitat del centre educatiu, si és públic o privat (públic/privat). (Dada administrativa del Departament d'Educació).
Etape educativa	Oferta educativa per part del centre educatiu: primària, secundària o ambdós (continuitat educativa) (públic/privat). (Dada administrativa del Departament d'Educació).
Ràtio d'alumnat matriculat per línies ofertes a nivell de centre	Nombre d'alumnes que s'han matriculat en cada centre escolar per nivell acadèmic (primària i secundària) durant el curs 2021-2022 dividit pel sumatori de les línies docents ofertes (assumeix 1 docent per línia). (Dada administrativa del Departament d'Educació).
Activitats de lleure i estiu 2021	Nombre d'infants que participen en activitats de lleure durant l'estiu del 2021 a nivell municipal. (Dades obertes de la Generalitat).
Alumnat graduat 4t ESO	Percentatge d'alumnat graduat de 4t d'ESO per centre educatiu. (Dada administrativa del Departament d'Educació).
Resultats de les proves de competències bàsiques	Mitjana dels resultats de les proves de competències bàsiques de 6è de primària i 4t d'ESO. ¹² (Dada administrativa del Departament d'Educació).

3. Tractament de les dades de violències envers l'alumnat del curs 2021-2022. S'han tractat les dades reportades de casos sobre violència als centres educatius per tal de fer-ne una anàlisi descriptiva però també per analitzar-les com a variables de resultat de l'anàlisi de determinants de la violència en l'àmbit educatiu. Això ha implicat

¹² Per a més informació, es pot consultar <https://educacio.gencat.cat/ca/arees-actuacio/centres-serveis-educatius/proves-sistema-educatiu/> [Consulta 14.02.23]

agrupar els casos de violència per centre educatiu i construir les següents variables de resposta:

Taula 14. Variables de resultat interessants per a l'anàlisi

Variables de resultat
- Aparició/denúncia d'almenys un cas de violència als centres educatius en general
- Víctima de la violència als centres educatius com a menor i noia

- 4. Construcció de la taula analítica.** Tot seguit, s'han posat en una mateixa taula analítica les variables de segmentació i les variables de resultat, on les files són els centres escolars i les columnes les diferents variables que s'especifiquen en els punts 2 i 3.
- 5. Anàlisi bivariant i multivariant.** A partir de les dades de la taula analítica conjunta, s'analitzen de forma bivariant i multivariant els aspectes que determinen l'aparició/denúncia de les violències als centres educatius.
- 6. Conclusions i recomanacions.** A partir dels resultats de l'anàlisi, es formulen les conclusions i recomanacions per tal de millorar la diagnosi de necessitats de les violències als centres educatius.

Finalment, cal posar de manifest algunes cauteles en el moment d'interpretar els resultats obtinguts en els apartats següents. En primer lloc, tal com s'argumentava anteriorment, els resultats s'han d'interpretar com els factors que a la vegada contribueixen al fet que es produeixi un cas greu de violència en l'àmbit educatiu però també que es reporti. En segon lloc, cal tenir ben present que els resultats obtinguts només es basen en dades provinents de casos de violència envers l'alumnat d'un curs acadèmic, el curs 2021-2022. Cal esperar a acumular més dades per corroborar les anàlisis i conclusions aquí reportades. Finalment, cal tenir present que els resultats es basen en el tipus de disseny d'investigació transversal, que fa una fotografia d'un període temporal concret i que cal contrastar els resultats a partir de recollir dades sobre violències als centres educatius en cursos acadèmics successius i analitzar-los sota un disseny observacional o de cohort.

3.1. Anàlisi bivariant de les violències als centres educatius

Una **anàlisi bivariant** és una eina estadística que permet descriure la **relació entre dos variables**, i que es pot observar directament a partir de les dades obtingudes. En aquest apartat l'anàlisi bivariant que s'exposa a continuació considera com a objectiu conèixer quina és l'associació entre la taxa de prevalença individual dels centres escolars que han registrat casos de violència i les variables descriptives dels centres.

L'anàlisi consta, primerament, de la Taula 15, que es tracta d'un estudi de la correlació¹³ de les variables contínues. El principal objecte d'anàlisi és la correlació que s'observa entre la variable d'interès, en aquest cas, la taxa de prevalença, i la resta de variables.

En aquest cas, la intensitat de la relació entre les variables es troba representada per la diferent tonalitat de colors, en aquest cas les caselles indicades en color fosc indiquen una relació més accentuada, el color blau indica correlació negativa i el color vermell una relació positiva.

Taula 15. Resultats del diagrama de correlació de les variables contínues de la mostra i la taxa de prevalença dels casos de violència als centres educatius

	Taxa prevalença
Ràtio alumnes/prof. primària	-0,8
Ràtio alumnes/prof. ESO	-0,7
Activitats estiu 2021 noies	-0,3
Activitats estiu 2021 nois	-0,3
Mitjana ESO	-0,3
Mitjana primària	-0,2
Ràtio alumnat graduat 4 ESO	-0,2
% d'alumnat en idoneïtat	0,1
% alumnat repetidor	0,2
% NESE	0,2
Índex de complexitat	0,3

Font: elaboració pròpia amb dades de la USAV i el Departament d'Educació.

¹³ La correlació de Pearson és una mesura estadística que indica el grau de relació lineal entre dues variables quantitatives. Aquesta mesura s'obté a través d'una fórmula que compara els valors observats de les dues variables amb les seves mitjanes. El resultat de la correlació de Pearson pot estar entre -1 i 1, on un valor proper a 1 indica una relació lineal positiva, un valor proper a -1 indica una relació lineal negativa i un valor proper a 0 indica que no hi ha relació lineal entre les variables.

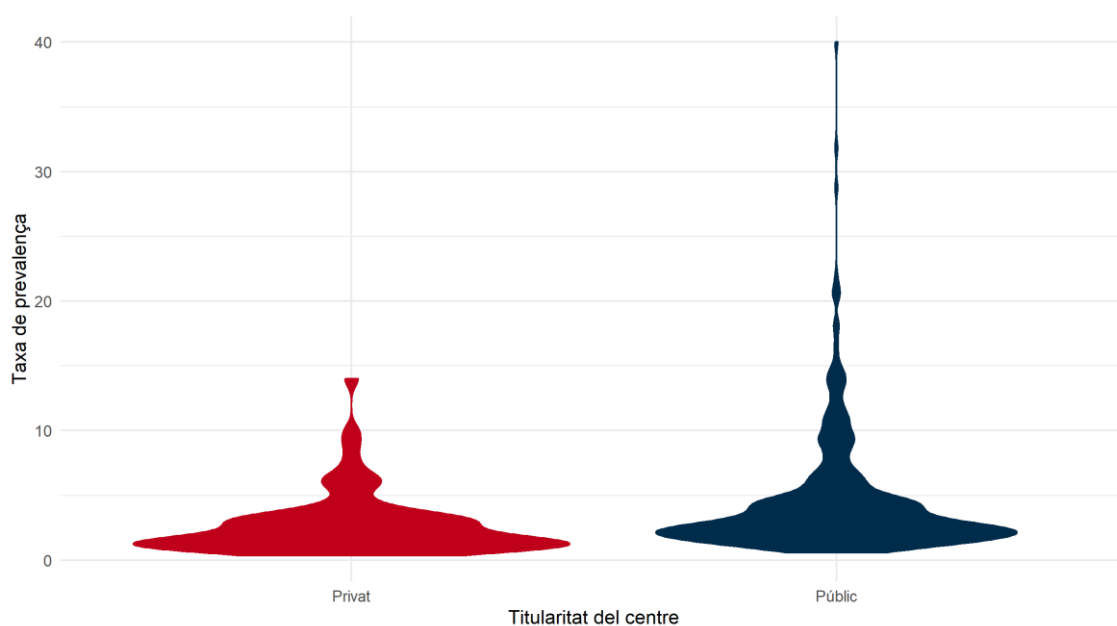
Pel que fa a la variable d'interès, la taxa de prevalença es relaciona positivament, tot i que en una magnitud propera a 0, amb l'índex de complexitat de centre, el percentatge de matrícules d'alumnes amb necessitats especials, el percentatge de matrícules amb idoneïtat i d'alumnat repetidor. De la mateixa manera, podem observar que la taxa de prevalença dels casos de violència s'associa negativament, gairebé no significativament diferent de 0, amb les variables que indiquen la mitjana de qualificació de l'alumnat de sisè de primària i de l'últim curs de secundària, les variables d'estiu i la ràtio d'alumnat graduat de secundària. En canvi, sí que s'indica una correlació negativa i més intensa (al voltant del -0,6) amb les dues últimes variables que registren la ràtio d'alumnes per docent a secundària i a primària. Cal indicar que, si es produeix un augment de la ràtio d'alumnes per docent, també augmentarà la taxa de prevalença dels casos de violència.

L'última part de l'anàlisi bivariant consisteix a identificar la relació existent entre la taxa de prevalença dels casos de violència i la resta de variables categòriques, en aquest cas l'estudi es presenta en format de gràfic anomenat *violin plot*, que indica, per mitjà de mesures de densitat, la freqüència amb què s'observen els valors de taxes de prevalença segons cada categoria que prenen les variables categòriques en aquest cas.

La primera variable estudiada és la de **titularitat de centre**.¹⁴ A partir de la Figura 11 següent es pot indicar que als centres educatius que presenten una titularitat pública s'observen taxes de prevalença més diverses, i més elevades que als centres de titularitat privada. La freqüència amb què s'observen taxes de prevalença menors, al voltant de 0 i 3, és superior als centres privats que als públics, fet que es pot reconèixer per la major amplada de la base del gràfic vermell respecte del blau.

¹⁴ La naturalesa de la titularitat del centre públic/privat és la que es proporciona des del Departament d'Educació. Els centres educatius que es classifiquen com a privats també inclouen centres amb concert educatiu.

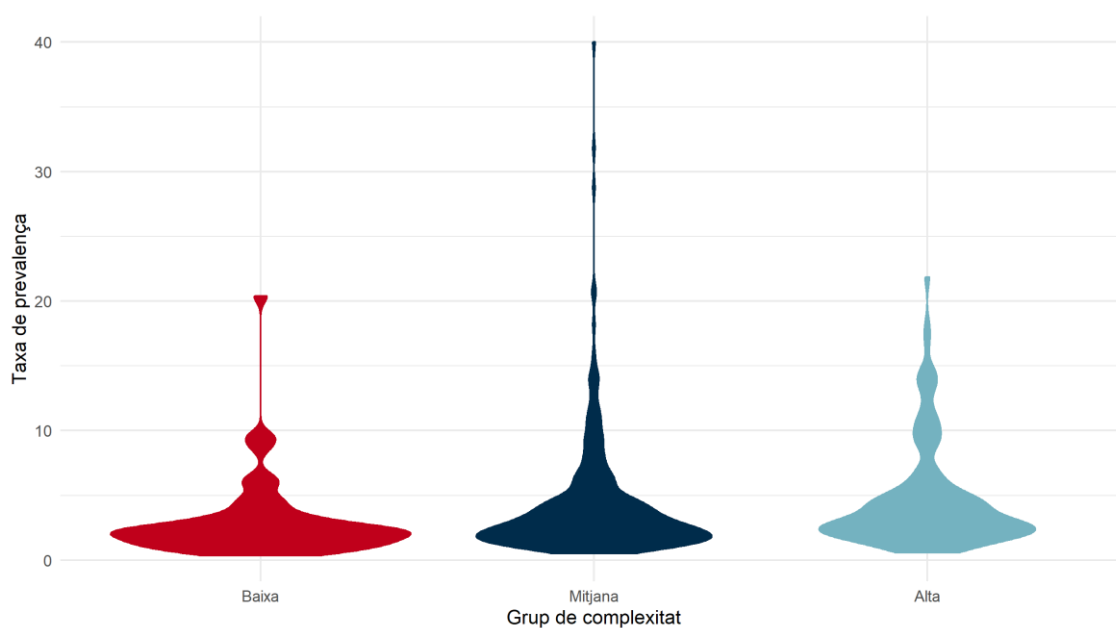
Figura 11. Violin plot entre la taxa de prevalença dels casos de violència i la variable de titularitat de centres educatius



Font: elaboració pròpia amb dades de la USAV i el Departament d'Educació.

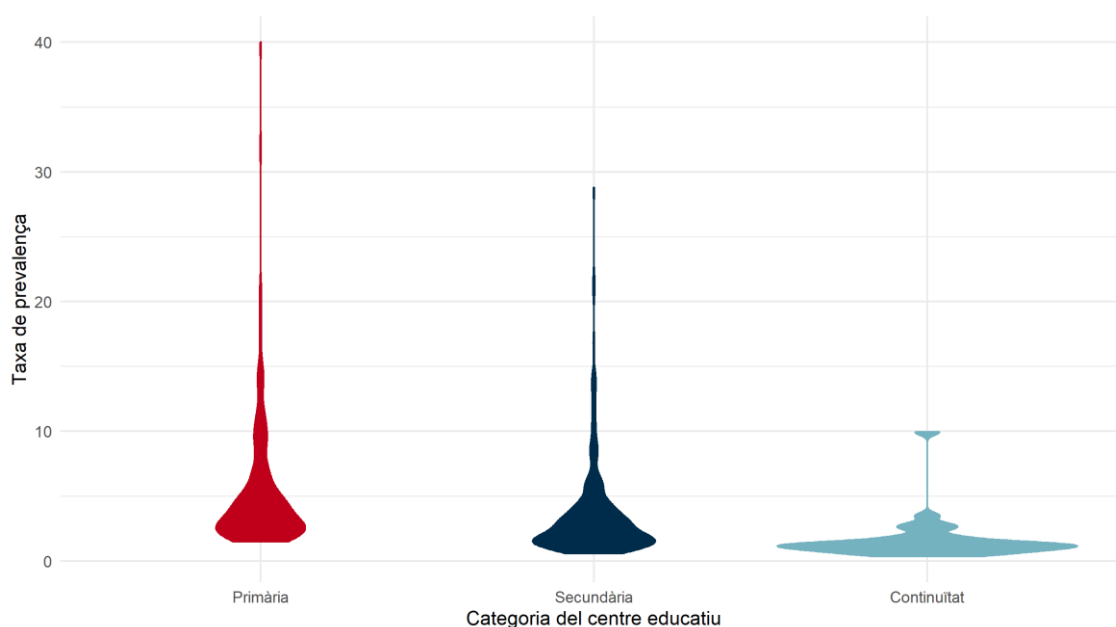
La següent variable analitzada a la Figura 12 és la de **grup de complexitat**, on es detecta, a partir de l'observació del primer gràfic vermell, que els centres educatius que formen part del grup de complexitat baixa presenten la major freqüència de taxes de prevalença baixes. I, finalment, cal dir que els centres de complexitat mitjana presenten valors més elevats de la taxa de prevalença i més variació en general.

Figura 12. Violin plot entre la taxa de prevalença dels casos de violència als centres educatius i la variable categòrica complexitat de centre



Font: elaboració pròpia amb dades de la USAV i el Departament d'Educació.

Figura 13. Violin plot entre la taxa de prevalença dels casos de violència als centres educatius i la variable categòrica categoria de centre



Font: elaboració pròpia amb dades de la USAV i el Departament d'Educació.

I finalment, la Figura 13 realitza el mateix tipus d'anàlisi amb la variable de la **categoria de centre**, per mitjà del qual es destaquen taxes de prevalença més baixes, però més freqüents als centres que ofereixen continuïtat

d'estudis (fins a educació postobligatòria). Les taxes més elevades s'observen als centres educatius que ofereixen els estudis primaris seguits dels secundaris.

3.2. Anàlisi multivariant de les violències als centres educatius

Aquest apartat dona un pas més per intentar esbrinar quins són els factors que determinen tant l'aparició com la denúncia de les violències als centres educatius en el curs escolar 2021-2022. D'una banda, es respondrà a la pregunta: "Quins són els factors relacionats amb l'aparició i denúncia d'un cas de violència als centres educatius?" Aquesta pregunta s'abordarà amb una anàlisi que inclou tots els centres escolars amb i sense cas de violència, i amb totes aquelles variables predictores de les quals es disposa informació per a tots els centres escolars. Tot seguit, es realitzarà una subanàlisi en aquesta mateixa direcció però específica per a cada etapa escolar: centres amb estudis de primària i centres amb estudis de secundària i postobligatòria.

D'altra banda, la segona pregunta que respondrà aquest apartat serà: "Quins són els factors relacionats amb el fet que l'infant que pateix violència als centres educatius sigui una noia i menor?" D'entrada es farà una anàlisi tenint en compte tots els centres escolars, per posteriorment abordar-ho per etapa educativa. Aquesta anàlisi és rellevant per tal de tenir en compte l'anàlisi del gènere i violència en l'àmbit educatiu, atès que un nombre elevat d'alumnes que han estat víctimes de violències són noies. En concret, tal com s'ha esmentat en l'apartat 2.1.1, gairebé un 61 % de les víctimes dels casos de violència registrats durant el curs 2021-2022 eren exclusivament de sexe femení, per tant, una anàlisi pròpia quan la víctima és una noia es considera necessària.

En cada una de les diferents anàlisis, s'aportaran un seguit d'explicacions o interpretacions que volen contextualitzar els resultats obtinguts. Aquestes interpretacions pretenen esdevenir un primer pas per a la reflexió en aquells aspectes més importants que determinen la violència als centres educatius a Catalunya. Per tant, han de ser llegides amb cautela i com a possibles línies de treball, les quals han de veure's alimentades tant pel coneixement expert del Departament d'Educació com per dades de violències envers l'alumnat de cursos escolars posteriors al 2021-2022.

A) Quins són els factors relacionats amb l'aparició i denúncia d'un cas de violència en l'àmbit educatiu?

La Taula 16 següent resumeix els resultats de l'anàlisi multivariant, que utilitza com a mostra les escoles de primària i secundària de Catalunya, i si

s'ha comunicat almenys un cas de violència en l'àmbit educatiu.¹⁵ Les variables marcades amb un signe “+” són aquelles associades de manera positiva i estadísticament significativa¹⁶ amb la probabilitat que es produeixi / es denunciï un cas de violència en algun centre educatiu. Per tant, es tracta de **característiques que tenen una incidència superior entre els centres escolars** amb un cas de violència que entre els que no n'han tingut cap. En canvi, les variables que estan associades amb una reducció de la probabilitat que es produeixi / es denunciï un cas de violència als centres educatius de forma estadísticament significativa estan marcades amb un signe “-”. Finalment, una cel·la buida indica que la variable no es distribueix de manera diferent en funció de si s'ha produït o no un cas de violència al centre educatiu.

Taula 16. Principals resultats de la regressió logística envers la variable cas de violència general

Variables	Tots els centres	Primària	Secundària
	Direcció de l'efecte		
Complexitat del centre educatiu (baixa, mitjana i alta)	+		
Etapa educativa (primària, secundària i continuïtat educativa amb ambdues etapes)	+		

¹⁵ S'ha estimat un model lògic multivariant on la variable dependent és si al centre educatiu s'ha produït / s'ha identificat (o no) un cas de violència. Els models multivariants permeten calcular l'associació entre cada variable explicativa inclosa al model, i el fet de que es produeixi / es denunciï un cas de violència als centres educatius, neta de la resta de variables explicatives utilitzades. A l'annex 1 es presenten els efectes marginals mitjans dels diferents models emprats en aquest apartat.

¹⁶ Quan es diu que un coeficient de regressió és estadísticament significatiu, vol dir que hi ha una relació significativa entre les variables que estan sent analitzades en el model de regressió. En altres paraules, el coeficient de regressió ens indica l'impacte que una variable té sobre l'altra en un model estadístic, i si aquest coeficient és significatiu estadísticament, això implica que aquesta relació és real i no es pot atribuir a l'atzar.

Per determinar si un coeficient de regressió és estadísticament significatiu, es fa servir un valor p. Aquest valor p ens indica la probabilitat que la relació observada entre les variables en el model de regressió sigui només una casualitat i no hi hagi una relació real entre les variables. Normalment, es considera que un valor p inferior a 0,05 (o 5 %) és estadísticament significatiu, ja que això implica que hi ha menys d'un 5 % de probabilitat que la relació observada sigui només una casualitat.

Per tant, si el valor p és inferior a 0,05, es considera que el coeficient de regressió és estadísticament significatiu, cosa que indica que hi ha una relació significativa entre les variables. D'altra banda, si el valor p és superior a 0,05, el coeficient de regressió no és estadísticament significatiu, i això indica que la relació observada entre les variables podria ser només fruit de l'atzar i no té un impacte real.

% d'alumnes amb necessitats educatives especials	-	-	
% d'alumnat repetidor			
% d'alumnat en idoneïtat			
Naturalesa de la titularitat del centre educatiu, privat vs. públic	+		+
Ràtio d'alumnat matriculat per línies ofertes a nivell de centre per etapa educativa (primària i secundària)	No aplica ¹⁷	+	+
Activitats de lleure i estiu 2021			
% d'alumnat graduat 4t ESO	No aplica	No aplica	
Mitjana dels resultats de les proves de competències bàsiques de 6è de primària i de 4t ESO	No aplica	Només 6è de primària	Només 4t d'ESO

Font: elaboració pròpia amb dades de la USAV i el Departament d'Educació.

Segons el **model general de tots els centres**, la complexitat és un factor predictor que es produeixin / es reportin casos de violència als centres escolars. *Una possible interpretació* d'aquesta relació positiva és que les escoles d'alta complexitat disposen de molta experiència en el seguiment de l'alumnat. El seu model organitzatiu emfatitza la individualització de l'aprenentatge i l'enfortiment del vincle amb la família. Aquesta és una característica que podria incrementar la capacitat d'aquests centres educatius i les seves famílies per denunciar casos de violència en l'àmbit educatiu. Cal recordar, en aquest punt, que els casos comunicats no equivalen als casos totals de violència que s'han produït als centres educatius.

Un segon aspecte important relacionat positivament amb la violència envers l'alumnat és la continuïtat educativa. Als centres escolars on l'alumnat roman més temps s'esdevenen / es denuncien més casos de violència. Una *possible interpretació* d'aquesta relació positiva és que les escoles amb continuïtat educativa tenen un grau més elevat de coordinació interna pel que fa al seguiment de l'alumnat entre les diferents etapes educatives. Això fa que, per una banda, el seguiment de l'alumnat es pugui produir tenint en compte la seva evolució prèvia i, per l'altra, que el vincle amb la família pugui també enfortir-se de forma progressiva. Per tant, a partir d'aquests dos factors, la capacitat d'identificació d'aquests centres i famílies seria més gran que en d'altres centres on només es realitza una etapa educativa. Cal

¹⁷ S'ha decidit no incloure aquesta variable a nivell de centre educatiu perquè caldria en el denominador l'oferta educativa de l'etapa infantil. Així mateix, les dades de casos de violència als centres educatius aportades per la USAV recollien molts pocs casos en aquesta categoria (inferior al 6 %).

recordar novament, en aquest punt, que els casos comunicats no equivalen als casos totals de violència als centres educatius on s'hagin produït.

Aquesta és la mateixa tendència pel que fa a la titularitat del centre: als centres públics es produeixen / es denuncien més casos de violència en l'àmbit educatiu que no pas als de titularitat privada. Una *possible explicació* és que els centres públics podrien ser més proclius a comunicar els casos de violència als centres educatius que no pas els centres de titularitat privada. Sobretot, perquè estan sotmesos a procediments més estrictes de retiment de comptes al Departament d'Educació que no pas els privats. Així mateix, també poden existir altres motius relacionats amb la imatge pública del centre projectada, atès que reportar un cas de violència sol anar relacionat amb un ressò mediàtic important. Cal recordar de nou que els casos denunciats no equivalen al total de casos de violència en àmbit educatiu que s'han produït: no es pot afirmar que a les escoles públiques hi hagi més casos de violència que als centres privats.

Finalment, el percentatge d'alumnat amb necessitats educatives especials es troba associat negativament amb la probabilitat que es produeixi / es comuniqui un cas de violència als centres educatius. Una *possible interpretació* sobre aquesta relació negativa és que l'alumnat amb necessitats educatives especials té més dificultats per donar a conèixer la seva condició de víctima de violència. O, en altres paraules, a l'alumnat que perpetra la violència li és més fàcil que el cas de violència romangui silenciats. Aquesta constatació és molt rellevant perquè l'alumnat amb necessitats educatives especials té més probabilitats de patir violència als centres educatius,¹⁸ però menys capacitat per fer-ho saber / comunicar-la. Tot i que la violència també pot ser exercida per l'alumnat amb necessitats educatives especials, en aquests casos, el protocol d'actuació queda fora de la USAV i s'activen altres recursos i serveis per treballar-ho.

Al seu torn, el percentatge d'alumnat en idoneïtat no és estadísticament significatiu i no sembla estar relacionat¹⁹ amb la violència en l'àmbit educatiu si prenem com a referència les dades del curs escolar 2021-2022. Les variables activitats de lleure realitzades a l'estiu del 2021 i el percentatge de repetidors no són estadísticament significatives,²⁰ però no es pot afirmar que

¹⁸ Es pot consultar, per exemple, Vizer, N. (2015). Violence among Students with and without Special Needs in Regular Education. *Open Journal of Social Sciences*, 3, 77-82.

¹⁹ En les anàlisis successives, quan s'afirma que algunes variables no estan relacionades amb la violència als centres educatius es fa perquè el seu "efecte marginal" és proper a zero i/o perquè el corresponent "error estàndard" és petit i proper a zero.

²⁰ Per a aquestes dues variables no es pot afirmar que no hi hagi una relació entre ambdues per l'escassa qualitat de les dades. No es comptava amb aquesta informació per a tots els centres. Davant d'això, es va procedir a realitzar un model de regressió logística únic per a

no existeix aquesta relació amb les dades de què es disposa actualment. Val a dir, com s'ha apuntat a l'inici d'aquest apartat, que caldrà disposar de més dades de cursos escolars per poder pronunciar-se de manera ferma sobre la manca de relació d'aquests aspectes amb la violència als centres educatius.

Entrant ara als **centres educatius de primària**, hi ha dos factors que són bons predictors de la violència als centres educatius. Per una banda, el percentatge d'alumnes amb necessitats educatives especials es troba negativament relacionat amb l'aparició/comunicació de casos de violència als centres educatius. La *possible explicació* per a aquesta relació negativa és la mateixa que la de tots els centres escolars: mentre que l'alumnat amb necessitats educatives especials té més probabilitats de patir violència en l'àmbit educatiu, sembla tenir-ne menys en la capacitat de denúncia.

Per altra banda, la taxa d'alumnes per docent es relaciona positivament amb els casos de violència als centres educatius. Això vol dir que el nombre de registres de violència als centres educatius creix malgrat quan el nombre d'alumnes per docent també ho fa. Una *possible interpretació* és que el professorat té un paper actiu i molt important com a canal de denúncia de la violència als centres educatius, i no sembla veure's influït pel nombre d'estudiants que ha d'atendre i fer-ne seguiment a la seva aula.

Al seu torn, la complexitat del centre educatiu, la continuïtat educativa, el percentatge d'alumnat repetidor, el percentatge d'adoneïtat, la titularitat del centre educatiu, els resultats de les proves de competències bàsiques no són estadísticament significatius i, per al curs 2021-2022, no semblen estar relacionats amb la violència en l'àmbit educatiu. La variable activitats realitzades a l'estiu del 2021 no és estadísticament significativa,²¹ però no es pot afirmar que no existeixi una relació entre activitats de lleure i violència als centres educatius amb les dades de què es disposa actualment. Cal reiterar, en aquest punt, que per tal d'afirmar amb rotunditat que són aspectes no relacionats amb la violència envers l'alumnat caldrà dades de més cursos escolars.

Pel que fa a l'anàlisi específica dels **centres educatius de secundària**, hi ha dues variables que es relacionen positivament amb la violència als centres

cada una d'aquestes variables per veure si eren estadísticament significatives. El resultat va ser que no ho eren i es va decidir no incloure-les en el model general de tots els centres educatius.

²¹ Per a aquesta variable no es pot afirmar que no hi hagi una relació amb la violència als centres educatius degut a l'escassa qualitat de les dades. No es comptava amb aquesta informació per a tots els centres educatius. Davant d'això, es va procedir a realitzar un model de regressió logística únic per a aquesta variable per veure si era estadísticament significativa. El resultat va ser que no ho era i es va decidir no incloure-la en el model dels centres educatius de primària.

educatius. Per una banda, als centres públics es produeixen / es denuncien més casos de violència que als privats. Per altra banda, la taxa d'alumnes per docent és un bon predictor (en una relació incremental) dels casos de violència en l'àmbit educatiu. Per a aquestes dues relacions, apliquem *les possibles explicacions* realitzades anteriorment: els centres públics són més proclius a denunciar casos de violència i el professorat és un canal molt important per a la denúncia de casos de violència als centres educatius.

Al seu torn, la complexitat del centre educatiu, la continuïtat educativa, el percentatge d'alumnat repetidor, el percentatge d'adoneïtat, la titularitat del centre educatiu, el percentatge d'adoneïtat, els resultats de les proves de competències bàsiques no són estadísticament significatius i no semblen estar relacionats amb la violència als centres educatius per al curs 2021-2022. Les variables activitats de lleure realitzades a l'estiu del 2021 i el percentatge d'alumnat repetidor no són estadísticament significatius,²² però no es pot afirmar que no existeixi aquesta relació amb les dades de què es disposa actualment. Caldrà, però, tornar a repetir aquestes anàlisis amb dades dels propers cursos acadèmics.

B) Quins són els factors relacionats amb el fet que l'infant que pateix violència als centres educatius sigui una menor?

Seguidament es detallen les mateixes anàlisis multivariants realitzades en l'apartat anterior però, en aquest cas, s'especifica que el cas de violència comunicat sigui el que ha generat una noia/noies com a víctima.²³ A la següent Taula 17 també es representen amb un signe “-” les variables que s'observen com a significativament diferents de 0 i associades a una reducció de la probabilitat de registrar un cas de violència en l'àmbit educatiu que afecti una noia. Les caselles marcades amb un “+” **mostren el cas contrari**.

Taula 17. Principals resultats de la regressió logística envers la variable cas de violència d'una menor i noia

Variables	Tots els centres	Primària	Secundària
	Direcció de l'efecte		

²² Per a aquesta variable no es pot afirmar que no hi hagi una relació amb la violència als centres educatius per l'escassa qualitat de les dades. No es comptava amb aquesta informació per a tots els centres. Davant d'això, es va procedir a realitzar un model de regressió logística únic per a aquesta variables per veure si era estadísticament significativa. El resultat va ser que no ho era i es va decidir no incloure-la en el model dels centres educatius de secundària.

²³ En aquest cas particular, la variable dependent la constitueix si el centre educatiu ha registrat (o no) un cas de violència als centres educatius on la víctima o una de les víctimes fos una noia.

Complexitat del centre educatiu (baixa, mitjana i alta)			
Etapa educativa (primària, secundària i continuïtat educativa amb ambdues etapes)	+		
% d'alumnes amb necessitats educatives especials	-	-	-
% d'alumnat repetidor	+		
% d'alumnat en idoneïtat		-	
Naturalesa de la titularitat del centre educatiu, privat vs. públic.	+		+
Ràtio d'alumnat matriculat per línies ofertes a nivell de centre per etapa educativa (primària i secundària)	No aplica ²⁴	+	+
Activitats de lleure i estiu 2021	-		-
% d'alumnat graduat 4t ESO	No aplica	No aplica	
Mitjana dels resultats de les proves de competències bàsiques de 6è de primària i de 4t ESO	No aplica	Només 6è de primària	Només 4t ESO

Font: elaboració pròpia amb dades de la USAV i el Departament d'Educació.

Per començar l'exploració, en **el model general de tots els centres escolars**, la continuïtat educativa es defineix com una variable predictora de casos de violència envers les noies. De manera que aquells centres escolars on l'alumnat resta escolaritzat més temps presenten una probabilitat més elevada de comunicar / que es produeixi un cas de violència que afecti les noies. Una *explicació temptativa* d'aquesta relació seria que la continuïtat educativa facilita el seguiment individualitzat de les estudiants i permet establir relacions més sòlides entre professorat i alumnat, i entre professorat i famílies. Així mateix, la continuïtat educativa permet treballar de forma continuada i durant més temps totes les intervencions educatives que es focalitzen a reduir les violències masclistes (reduir les actituds masclistes dels nois i empoderar les noies). Tots aquests factors incrementarien la capacitat d'un centre escolar per denunciar els casos de violències on la víctima és una noia. Cal recordar, en aquest punt, tal com s'ha fet en l'apartat anterior, que els casos de violències denunciades no equivalen als casos de violències masclistes que s'han produït.

²⁴ S'ha decidit no incloure aquesta variable a nivell de centre educatiu perquè caldria en el denominador l'oferta educativa de l'etapa infantil. Així mateix, les dades de casos de violència als centres educatius aportades per la USAV recollien molts pocs casos en aquesta categoria (inferior al 5 %).

Pel que fa al percentatge d'alumnat amb necessitats educatives especials aquest es tradueix en una menor probabilitat. Una *possible explicació* d'aquesta relació és que l'alumnat noia amb necessitats educatives especials tingui encara més dificultats que l'alumnat noi amb necessitats educatives especials. És a dir, mentre que la probabilitat de ser víctima de violència als centres educatius pugui ser similar entre nois i noies, la probabilitat de reportar-la / fer-la saber sigui menor per a les noies; és a dir, la capacitat de la persona perpetradora per mantenir silenciada la víctima podria ser més efectiva quan es tracta d'una alumna noia.

El percentatge d'alumnat repetidor al centre escolar augmenta el nombre de casos de violència als centres educatius que s'han produït / s'han identificat en els quals la víctima és una noia. Una *primera explicació* es pot trobar en la composició de l'alumnat repetidor. Si l'alumnat repetidor són en general nois, això pot implicar un augment de pràctiques de violències masculines basat en el control psicològic i l'aïllament social. També que, si les repeticions es produeixen de forma més freqüent als centres d'alta complexitat, aquestes escoles tenen més experiència en el seguiment individual de l'alumnat i en el fet d'establir vincles forts amb la família. Aquest darrer aspecte podria explicar l'augment en les comunicacions de casos de violència als centres educatius on la víctima és una noia.

Tot seguit, la titularitat del centre també mostra una relació positiva amb la probabilitat que es produeixi / es denunciï un cas de violència en l'àmbit educatiu quan qui la pateix és una noia. Una *possible explicació* és que els centres públics siguin més propensos a informar sobre un cas de violència als centres educatius quan afecta una noia que els centres privats. Per una banda, perquè el retiment de comptes amb el Departament d'Educació és més estricte. Per altra banda, perquè poden haver incorporat de manera més efectiva tota la tasca educativa que s'està treballant des del Departament pel que fa a l'educació inclusiva i l'abordatge específic de la desigualtat de gènere.

I, finalment, les activitats de lleure/estiu engloben una d'oferta d'activitats que van realitzar els municipis catalans durant l'estiu del 2021 adreçats a l'alumnat en edat escolar. La variable es manifesta amb signe negatiu, cosa que indicaria que els centres en municipis que oferien més activitats es relacionen amb una menor probabilitat de denunciar / que es produeixi un cas de violència que patís una noia. Una *possible interpretació* d'aquesta associació rau en el fet que la participació de l'alumnat en activitats de lleure pot reduir la probabilitat que l'alumnat (sobretot nois) recorri a la violència a l'escola. Això es deu en part al fet que les activitats de lleure poden proporcionar a l'estudiantat un entorn segur i estructurat on puguin desenvolupar habilitats socials i emocionals, així com l'oportunitat d'aprendre i experimentar noves coses. Aquestes habilitats i experiències poden ajudar l'alumnat a desenvolupar una autoestima positiva, així com a

millorar la seva capacitat per gestionar les emocions, resoldre conflictes i comunicar-se de manera efectiva.

El percentatge d'idoneïtat, el grau de complexitat i la titularitat del centre educatiu no són estadísticament significatius i no semblen estar relacionats amb la violència envers l'alumnat quan la víctima és una noia en el curs 2021-2022. Caldrà, però, tornar a repetir aquestes anàlisi amb dades dels propers cursos acadèmics.

Pel que fa als **centres d'educació primària**, segons les anàlisis del model reportat, les úniques variables que indiquen estar relacionades amb una menor probabilitat de denunciar un cas de violència als centres educatius amb afectació en noies són les de percentatge de matrícules per alumnat amb necessitats especials i el percentatge d'idoneïtat. Pel que fa al percentatge d'alumnat amb necessitats educatives especials, una *possible explicació* és la que s'ha abordat anteriorment per a tots els centres: que l'alumnat noia amb necessitats educatives especials tingui encara més dificultats per comunicar-se que l'alumnat noi amb necessitats educatives especials. Pel que fa al percentatge d'idoneïtat, *una possible explicació* seria que una alta taxa d'idoneïtat d'un centre, amb l'alumnat noi més adaptat a l'entorn escolar establert, podria indicar que els estudiants nois estiguin motivats i compromesos amb l'aprenentatge i el desenvolupament personal. Això pot portar a un entorn escolar més positiu, on els estudiants nois se senten més connectats i menys propensos a mostrar comportaments violents cap a les noies.

La variable relativa a la ràtio d'alumnes per docent, que indica la mitjana d'alumnes que registra cada curs classe, és l'única que es relaciona amb una major probabilitat de patir o denunciar un cas d'aquesta tipologia. De manera que, si la proporció d'alumnes que coordina un o una docent augmenta, també augmenta el risc de reportar la perpetració d'un cas de violència envers les noies. Una *explicació temptativa* és que el professorat té un paper actiu i molt important com a canal de denúncia de la violència als centres educatius quan la víctima és una noia, i no sembla veure's influït pel nombre d'estudiants que ha d'atendre i fer-ne seguiment a la seva aula. Així mateix, pot ser que el professorat tingui també una capacitat molt gran de generar dinàmiques participatives i cooperatives, on els estudiants nois tenen una relació positiva amb el professorat i amb les seves companyes, fet que disminueix la propensió a la violència als centres educatius quan la víctima és una noia.

Les variables de complexitat de centre ni la de titularitat de centre no són estadísticament significatives i no semblen tenir una relació amb la violència en l'àmbit educatiu per a les noies en el curs 2021-2022. Pel que fa al percentatge d'alumnat repetidor a primària, no podem afirmar que no tingui relació amb la violència als centres educatius que pateixen les noies

menors.²⁵ Com ja s'ha dit anteriorment, caldrà recopilar més dades per acabar de corroborar aquestes conclusions.

En el cas dels **centres d'educació secundària**, la variable que indica la proporció d'alumnes per docent s'associa amb un increment de la probabilitat de denunciar / que es produeixi un cas de violència amb una víctima de gènere femení. Segueix la mateixa tendència que l'anàlisi dels centres de primària, per la qual cosa la *possible explicació* es podria trobar en el paper actiu de denúncia del professorat i la seva capacitat de generar a la classe dinàmiques participatives i col·laboratives que impliquen els nois i redueixen les seves pràctiques de violència masclista cap a les noies.

El percentatge de matrícules d'alumnat amb necessitats educatives especials es relaciona amb una disminució de la violència denunciada. La *possible explicació* del resultat podria ser la que s'ha argumentat en l'anàlisi de tots els centres i els de primària: en primer lloc, que l'alumnat noia amb necessitats educatives especials tingui encara més dificultats que l'alumnat noi amb necessitats educatives especials. En segon lloc, les activitats de lleure a l'estiu del 2021, s'associen positivament a la identificació / que succeeixi un cas de violència als centres educatius on qui la pateix és una alumna. La *possible explicació* es correspon també al que s'ha exposat anteriorment en el cas de l'anàlisi general de tots els centres educatius: la participació de l'alumnat en activitats de lleure pot reduir la probabilitat que l'estudiantat (sobretot nois) recorri a la violència a l'escola.

Finalment, la variable de titularitat de centre també es manifesta com a possible predictora de risc de registrar un cas de violència en les noies del centre. L'*explicació temptativa* d'aquesta relació positiva podria correspondre amb la que ja s'ha elaborat anteriorment en l'anàlisi de tots els centres escolars: els centres públics segueixen un retiment de comptes més estrictes que els privats i poden haver integrat de forma més efectiva l'abordatge de la desigualtat de gènere en educació.

Les variables de complexitat de centre, el percentatge d'alumnat repetidor a l'ESO, el percentatge d'idoneïtat, la mitjana de notes estandarditzades de 4t no són estadísticament significatius i no semblen tenir relació amb la violència als centres educatius quan la pateix una noia, en el curs 2021-222. La variable ràtio de graduacions a 4t d'ESO no és estadísticament significativa, però no es pot afirmar que no tingui relació amb la violència

²⁵ Per a aquesta variable no es pot afirmar que no hi hagi una relació amb la violència als centres educatius per l'escassa qualitat de les dades. No es comptava amb aquesta informació per a tots els centres escolars. Davant d'això, es va procedir a realitzar un model de regressió logística únic per a aquesta variable per veure si era estadísticament significativa. El resultat va ser que no ho era i es va decidir no incloure-la en el model dels centres educatius de primària.

en l'àmbit educatiu.²⁶ Novament, abans de descartar definitivament aquest conjunt de relacions, caldrà analitzar de forma conjunta dades sobre violències als centres educatius provinents dels cursos posteriors al 2021-2022.

²⁶ El percentatge d'alumnat graduat té un efecte marginal gran i també un error estàndard gran, fet que pot indicar una mala qualitat de la informació que aporta la variable.

4. Anàlisi de les eines actuals per a la diagnosi de les violències als centres educatius de Catalunya

Una de les accions previstes dins del pla per preservar el benestar emocional de l'alumnat després de la pandèmia és l'elaboració d'un qüestionari adreçat a l'alumnat del darrer cicle de primària, ESO i etapa postobligatòria, per tal de conèixer l'impacte de la pandèmia i l'estat de la seva salut emocional. A partir d'aquí, Educació podrà prendre decisions sobre quines actuacions caldrà emprendre i coordinar-se de manera més adequada amb el Departament de Salut.

L'enquesta consta d'unes 47 preguntes tancades dividides en cinc apartats diferenciats: benestar emocional, suport familiar, entorn escolar, violències, i abús i dependència. Es pregunta sobre la situació actual i la viscuda durant la pandèmia i el confinament. Així mateix, es demana a les persones enquestades que expressin l'estat actual de l'alumnat respecte d'emocions com ràbia, frustració, alegria, confiança o seguretat.

Es tracta d'una enquesta voluntària i anònima, fet que es justifica per l'alta sensibilitat de la informació sol·licitada i perquè l'objectiu no és la detecció individual sinó la diagnosi de l'alumnat a nivell general.

Les dades obtingudes d'aquesta enquesta són d'un gran valor per fer una diagnosi acurada de les necessitats emocionals de l'alumnat, aspecte de vital importància per detectar possibles conseqüències de la violència en l'àmbit educatiu. Actualment, des del Pla Les escoles lliures de violències, s'està analitzant aquesta informació i posant-la en relació amb els casos de violència reportats durant el curs 2021-2022. La voluntat és que aquesta enquesta es pugui administrar de forma periòdica, i que esdevingui l'instrument per fer el seguiment i la diagnosi de la violència als centres educatius a Catalunya.

Aprofitant aquesta finestra d'oportunitat, en aquest apartat, s'exploren un seguit de mesures que volen complementar el procés emprat en el darrer curs acadèmic per fer la diagnosi de la violència als centres educatius. D'entrada, s'aborden aspectes positius i les limitacions que té l'enquesta sobre el benestar emocional per fer una diagnosi acurada de les violències als centres educatius. En segon lloc, s'argumenta la necessitat de fer una diagnosi de necessitats emmarcada en problemàtiques socials concretes que semblen ser més predominants que d'altres (assetjament, violències masclistes i violència sexual a menors) i es reporten iniciatives actuals que n'han fet seguiment i mesura. Finalment, es fan algunes recomanacions per enriquir els sistemes d'informació del seguiment dels casos de violència envers l'alumnat reportats al Departament d'Educació.

4.1. Enquesta de benestar emocional de l'alumnat per a la diagnosi de violències als centres educatius: avantatges i limitacions

La violència en l'entorn escolar té conseqüències molt importants per a les persones que la pateixen i en són víctimes, sobretot en el seu benestar emocional i la seva evolució educativa. Per tant, fer una diagnosi sobre quin és el benestar emocional de l'alumnat permet detectar casos de violència als centres educatius i poder emprendre accions abans que esdevinguin cròniques i acabin truncant el desenvolupament educatiu de l'alumnat.

En aquest sentit, l'enquesta de benestar emocional esdevé una iniciativa que permet conèixer de forma molt acurada l'estat psicològic i emocional de l'alumnat. La seva importància rau en el fet que permet obtenir una fotografia molt acurada de les principals preocupacions i problemàtiques emocionals derivades de la pandèmia. Ho ha fet amb una gran participació de tota la comunitat educativa, ja que ha aconseguit que els centres educatius la facin seva i creïn les condicions per tal que l'alumnat la pugui respondre de forma còmoda i amb garanties. D'aquesta manera, es tracta d'una enquesta anònima i que ha rebut un volum molt important de respostes (267.000 adolescents entre 10 i 18 anys de dos mil centres educatius).

Pel que fa al seu contingut, algunes preguntes de l'enquesta sobre benestar emocional²⁷ són clau si es vol emprar com a instrument periòdic de diagnosi de necessitats de benestar emocional i, de retruc, de les violències als centres educatius. En primer lloc, pel que fa al bloc de benestar emocional, són importants les preguntes relatives a “com li estan anant les coses a l'alumne/alumna”:

- Si té ganes o energia per fer coses (pregunta 5.a)
- Si té la sensació d'estar deprimid/ida o decaigut/uda (pregunta 5.a)
- Si se sent útil o relaxat/ada (pregunta 5.c)
- Si sap afrontar bé els problemes o demana ajuda (pregunta 5.d)
- Si se sent segur/a i se sent alegre (pregunta 5.d)
- I si se sent optimista respecte del futur (pregunta 5.m)

²⁷ El qüestionari final de l'enquesta sobre benestar emocional està pendent de la seva publicació, la qual es preveu que es faci conjuntament amb la publicació dels resultats finals de l'enquesta.

Pel que fa a com l'alumnat viu el seu dia a dia a l'escola o l'institut, les preguntes més rellevants són les següents:

- Si pot seguir les normes de comportament i de convivència durant la classe i les activitats de l'escola o institut (pregunta 5.n)
- Si ha tingut problemes per concentrar-se a l'aula (pregunta 5.o)
- Si ha tingut problemes per concentrar-se en activitats lúdiques que sempre li han agradat (pregunta 5.p)

Pel que fa al bloc de suport social, és important esbrinar com és la xarxa de suport percebuda per l'alumnat:

- Sobre com és la relació amb la seva família i amb qui pot comptar (pregunta 6.d)
- Si disposa de persones al seu entorn que podrien proporcionar-li ajudar en cas d'un problema greu (pregunta 6.b)
- Si percep que el seu entorn mostra interès per la seva situació personal (pregunta 6.c)

Pel que fa al bloc de l'entorn escolar, esdevé molt rellevant esbrinar quina és la percepció de l'alumnat respecte de l'escola i la xarxa de professionals que li donen suport amb preguntes com:

- Si percep que l'escolten a l'escola o a l'institut (pregunta 7.e)
- Saber amb qui pot comptar a l'escola o a l'institut quan té un problema personal (pregunta 7.f)

Pel que fa al bloc relatiu a les violències, les preguntes relatives a si s'ha patit violència als centres educatius durant la pandèmia serveixen per obtenir una idea sobre quin tipus de violència s'ha patit i com ha afectat la persona que la patit (pregunta 8.a). D'entrada, es defineixen els tipus de violència en l'àmbit educatiu com a situacions de maltractament, negligència, violència sexual o abusos sexuals, assetjaments entre iguals a l'escola, ciberviolències, conductes d'odi i discriminació, violència masclista i LGTBI-fòbia (seguint l'ordre de la Llei 11/2014). Tot seguit, es pregunta quina ha estat la freqüència quan s'ha viscut una situació violenta (pregunta 8.b). Aquestes situacions inclouen si algú ha cridat de forma violenta, s'ha discutit amb agressivitat, s'han realitzat comentaris desagradables, s'han fet insinuacions sexuals que no han agradat, tocaments no consentits ni desitjats o agressions sexuals. També fa referència a cops, clatellots o empentes i, finalment, pel que fa a la violència *online* trobar-se amb comentaris a les xarxes socials que fereixen o volen fer mal o fer desaparèixer. En darrer lloc, es pregunta si en

algun moment ha pensat a fer-se mal a si mateix/a de forma voluntària (pregunta 8.c). Així mateix, si en algun moment la persona enquestada s'ha fet mal de manera conscient o voluntària o si ha pensat a morir-se o adormir-se i no tornar-se a despertar (pregunta 8.e).

Tanmateix, si que cal posar de manifest algunes cauteles a tenir en compte a l'emprar l'enquesta sobre benestar emocional per detectar violència als centres educatius.

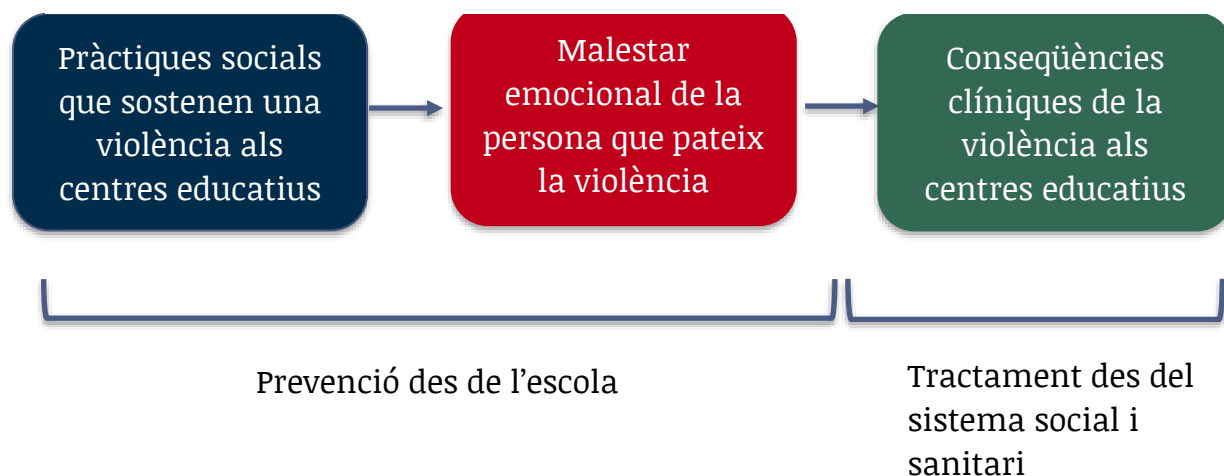
En primer lloc, l'enquesta es va dissenyar amb la finalitat de copsar les repercussions de la pandèmia en l'estat emocional de l'alumnat. Aquest aspecte fa que els seus resultats informaran sobre els efectes de la pandèmia però això no permetrà distingir netament l'existència de violències detectades en l'àmbit educatiu. A més, la forma actual de preguntar sobre violències als centres educatius ho fa de forma molt general i genèrica, i posa sota una mateixa etiqueta un ventall molt ampli de violències als centres educatius. En aquest sentit, la informació que en resulti permetrà fer-ne una primera interpretació molt vàlida sobre l'existència de violències en l'àmbit educatiu, però no permetrà desagregar els tipus de violència.

En segon lloc, tal com s'ha mostrat en el primer apartat d'aquest informe, no totes les violències tenen el mateix pes explicatiu en la diagnosi de violències envers l'alumnat. Les unes són més freqüents que les altres i, per tant, contribueixen de forma més important al còmput total de violències produïdes durant un curs escolar. Aquesta informació és clau per tal de poder fer una millor distribució de recursos educatius tant de forma preventiva com de resposta a qualsevol situació de violència en l'àmbit educatiu.

En tercer lloc, malgrat que l'enquesta ha obtingut un nombre molt elevat de respostes, la seva participació ha estat voluntària i anònima. Això fa que el mostreig no s'hagi realitzat a partir de criteris de representativitat estadística a partir de l'univers de l'alumnat de tot el sistema educatiu. Això fa que el risc que alguns perfils d'alumnat més proclius a patir violència no hagin respost de forma positiva a la crida de l'enquesta i no s'hagin obtingut les seves respostes. A més, cal recordar que una característica important en qualsevol cas de violència en l'àmbit educatiu és la seva clandestinitat – mantenir-los en silenci. En aquest sentit, caldrà realitzar anàlisis específiques per esbrinar quins col·lectius i perfils d'alumnat no han donat resposta a l'enquesta, per tal de veure si potencialment es relacionen amb aquells que tenen un risc més elevat de patir violències als centres educatius.

Finalment, l'enquesta de benestar emocional vol copsar les conseqüències de la pandèmia covid-19 en l'estat emocional i mental de l'alumnat. Tal com mostra el gràfic següent, aquests dos aspectes només recullen una part (la intermèdia) de tot el cicle que segueix un cas de violència als centres educatius:

Figura 14. Aspectes rellevants vinculats a casos de violència als centres educatius



Font: elaboració pròpia.

Com a exemple es pot pensar en el cas d'un d'assetjament escolar. Les persones que assetgen, insultaran i ridiculitzaran l'estudiant (pràctiques socials). A partir de la reiteració d'aquests insults i situacions d'avergonyiment col·lectiu, la persona que n'és víctima se sentirà oprimida i amb ganes de fugir del centre on estudia (malestar emocional). Finalment, si no es fa emergir aquesta situació i s'actua, l'estudiant que n'és víctima pot acabar agafant una depressió greu i amb necessitat d'intervenció clínica per part de professionals de la salut mental.

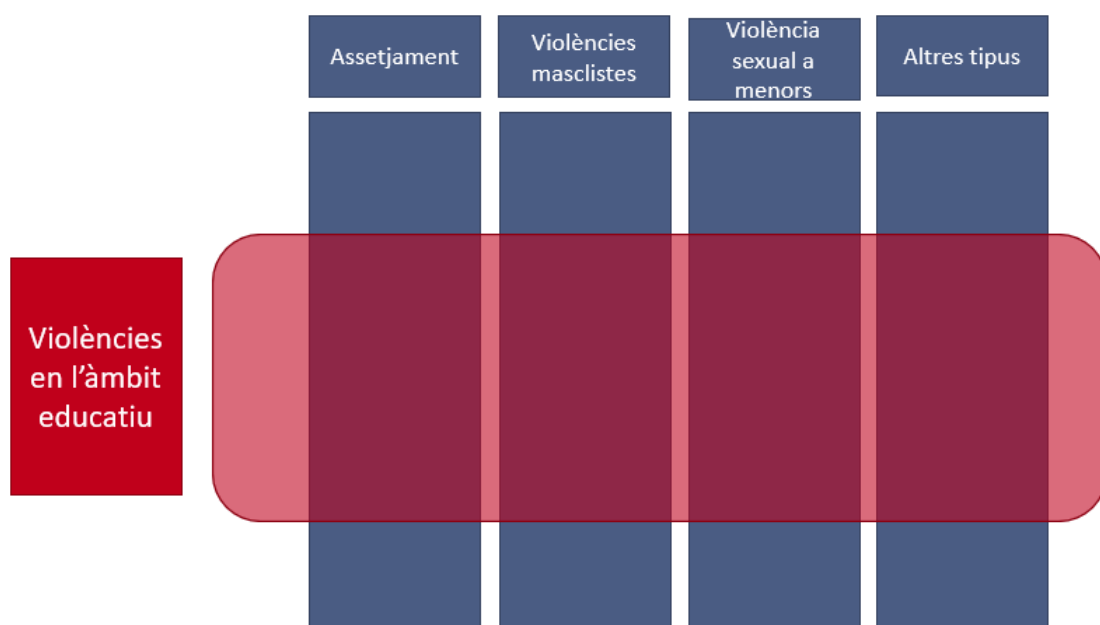
Això fa que en futures edicions de l'enquesta calgui pensar també a incloure preguntes que tinguin en compte les fases 1 i 3: les pràctiques socials que sostenen les violències als centres educatius per desplegar accions preventives i sobre les conseqüències clíniques per actuar de forma urgent en els casos de violència que no hagin estat identificats. La primera de les fases, a l'igual de la segona, és molt important en clau de política educativa ja que són espais en els quals des de l'escola es pot intervenir de forma preventiva i com a pas previ per evitar conseqüències clíniques de l'alumnat que ha patit violència en l'àmbit educatiu.

4.2. La violència als centres educatius en el marc d'una problemàtica social més àmplia

En el primer apartat d'aquest informe es posa de manifest que les violències als centres educatius contenen violències que a la pràctica poden ser molt diferents entre si. De fet, les dades reflecteixen la violència exercida en el marc de tres grans problemes socials que van més enllà del sistema educatiu: assetjament escolar, violències masclistes i violència sexual a menors. Per tant, tal com mostra la Figura 15 següent, malgrat que la violència en l'àmbit educatiu s'hagi de definir com a horitzontal en tot el

sistema educatiu, la forma concreta i específica que prenen en un cas de violència en l'àmbit educatiu reportat ho fa en el marc de problemes socials més amplis i externs al sistema educatiu. En cada una de les violències als centres educatius es produeix una relació de dominació específica entre una persona agressora (o grup) i una víctima. Per tant, caldrà concretar com aquestes violències prenen forma en el marc d'aquestes problemàtiques socials més generals. La següent il·lustració pretén mostrar de forma gràfica aquesta especificitat de les violències en cada problemàtica social: les violències són transversals al sistema educatiu, però la forma com es concreten en cada escola ve determinada per aquestes problemàtiques socials més àmplies.

Figura 15. Especificacions de les violències als centres educatius



Font: elaboració pròpia.

Per tant, la diagnosi de necessitats de violències als centres educatius ha d'incloure aquesta concreció pràctica amb l'objectiu final de poder dissenyar aquelles intervencions educatives que puguin fer front a aquests casos de forma més específica. Una política educativa per fer front a violències envers l'alumnat no serà efectiva si és massa genèrica o no s'informa d'aquelles violències que són majoritàries en el decurs d'un curs escolar –per exemple les d'assetjament escolar, violències masclistes o violència sexual a menors.

En aquest sentit, es recomana que per fer una bona diagnosi de necessitats s'adapti l'enquesta de benestar emocional per recollir informació sobre aquelles violències als centres educatius que es desenvolupen en el marc dels problemes socials més freqüents. En els apartats següents es fa un primer avenç en aquesta direcció en relació amb les violències envers l'alumnat en

el marc de tres problemàtiques socials, amb una proposta per millorar l'enquesta de benestar emocional basant-se en enquestes i instruments específics per a l'assetjament escolar, les actituds relacionades amb violències masclistes i, finalment, la violència sexual de menors.

4.2.1. Assetjament i violència als centres educatius

L'assetjament és un dels primers tipus de violència als centres educatius, i al qual des de la literatura especialitzada es presta més atenció, degut sobretot a la seva prevalença en l'àmbit educatiu. L'assetjament és un fenomen que s'ha estudiat a bastament,²⁸ tan pel que fa a les seves causes, les pràctiques d'assetjament i les conseqüències que provoca a la persona que el pateix. L'assetjament escolar es defineix com una forma de violència psicològica, verbal i física produïda entre estudiants i de forma reiterada en el temps on predomina una situació de poder vers una altra persona i la intenció de fer mal.²⁹ Es pot produir tant en un entorn escolar com fora d'aquest, reforçat en molts casos per l'ús de les xarxes socials. La violència en aquest cas concret persegueix la intimidació de la víctima, i implica un abús de poder exercit per una persona agressora més forta (realment o percebuda com a tal) cap a aquesta.

A partir de revisar la literatura específica en assetjament escolar,³⁰ la Taula 18 següent realitza una proposta de diferents aspectes que l'enquesta de benestar emocional hauria d'incorporar per tal que la diagnosi de necessitats de violències als centres educatius permeti recollir informació útil sobre assetjament escolar. S'especifiquen les pràctiques que sustenten aquesta violència, el malestar emocional que viu la persona que n'és víctima a curt termini i les conseqüències clíniques a mitjà o llarg termini:

²⁸ Vegeu Nocito Muñoz, G. (2017). Investigaciones sobre el acoso escolar en España: implicaciones psicoeducativas. *Revista Española de Orientación y Psicopedagogía*, 28(1), 104-118. Així mateix, a Catalunya es pot consultar l'estudi de la Fundació Barça (2019). *Bullying i cyberbullying a l'educació primària*. Barcelona.

²⁹ Per a més informació, es pot consultar la pàgina web del protocol d'assetjament o ciberassetjament disponible a la pàgina web del Departament d'Educació <https://xtec.gencat.cat/ca/centres/projeducatiu/convivencia/protocols/assetjament-ciberassetjament-entre-iguals/index.html>

³⁰ Elaboració pròpia a partir de Piñuel, Iñaki, Oñate, Araceli (2007). *Acoso y violencia escolar en España: Informe Cisneros X*. Madrid: IIEDDI - Instituto de Innovación Educativa y Desarrollo Directivo.

Taula 18. Possibles aspectes a incorporar a l'enquesta de benestar emocional

Pràctiques de violència	Malestar emocional	Conseqüències clíniques
<ul style="list-style-type: none"> • Fustigació • Manipulació social • Coacció • Exclusió grupal • Intimidació, amenaces i agressions físiques • Bloqueig i manipulació social 	<ul style="list-style-type: none"> • Por i terror • Negació a anar a l'escola • Nerviosisme • Aïllament social • Tristesa 	<ul style="list-style-type: none"> • Estrès i ansietat • Depressió • Tendències suïcides • Fòbia social • Trastorn d'estrès posttraumàtic • Endarreriment cognitiu i acadèmic

Font: elaboració pròpia a partir d'Iñaki Piñuel, Araceli Oñate, (2007).

A partir d'aquests aspectes, tot seguit es fa una breu descripció d'alguns recursos que poden ajudar a generar les preguntes que s'haurien d'incorporar a l'enquesta de benestar emocional de l'alumnat per copsar informació sobre els casos de violència en l'àmbit educatiu emmarcats en la problemàtica social de l'assetjament:

1. **L'enquesta sobre convivència escolar i seguretat a Catalunya.**³¹ Aquesta enquesta, malgrat no ser concebuda amb la mateixa finalitat que l'enquesta de benestar emocional, sí que el seu qüestionari permet escollir algunes preguntes que poden ser útils per a la diagnosi de violències als centres educatius emmarcades en problemes socials concrets. Pel que fa al cas de l'assetjament:

a. La pregunta 27 pregunta sobre què fa l'estudiant que respon l'enquesta si veu que maltracten algun noi o noia al centre on estudia. Les respostes donen informació sobre la reacció de l'estudiantat davant d'un cas d'assetjament:

i. No he vist mai cap maltractament.

³¹ L'enquesta de convivència escolar i seguretat de Catalunya és una enquesta que ha tingut diverses onades, la darrera l'any 2016, impulsada pels departaments d'Educació i d'Interior amb la finalitat de generar informació sobre la convivència escolar. Es pot trobar més informació en aquest enllaç https://interior.gencat.cat/ca/el_departament/publicacions/seguretat/estudis-i-enquestes/estudis_de_convivencia_escolar/enquesta-de-convivencia-escolar-i-seguretat-a-catalunya.-curs-2016-2017/index.html [Consulta 5.02.23].

- ii. Hi participo activament (quan els altres es fiquen amb algú, jo també).
 - iii. No hi participo però penso que hi ha nois i noies que s'ho mereixen.
 - iv. Només miro, sense fer res ja que m'és igual el que passa.
 - v. Només miro, sense fer res, però voldria ajudar.
 - vi. Intento ajudar el noi o noia que tracten malament.
- b. La pregunta 29 pregunta si l'estudiant que respon l'enquesta creu que hi ha alumnes maltractats a la seva classe.
 - c. La pregunta 30 demana sobre si es creu que el professorat ho sabia i la 31 si la intervenció dels professors/ores va fer que acabessin els maltractaments.
 - d. La pregunta 33 demana si a la persona enquestada li fa por que altres nois o noies del centre la maltractin durant aquest curs escolar.
 - e. La pregunta 34 pregunta si l'estudiant que respon l'enquesta ha patit algunes situacions pròpies de l'assetjament escolar:
 - i. Es van burlar de tu o et van insultar?
 - ii. Et van deixar de banda, o et van ignorar completament, no et van tenir en compte?
 - iii. Et van robar o van fer malbé coses teves expressament?
 - iv. Et van donar cops, empentes o puntades de peu (*patades*)?
 - v. Et van amenaçar per obligar-te a fer coses que no volies fer?
 - vi. Et van molestar amb comentaris, missatges o gestos de contingut sexual?
 - f. La pregunta 46 repeteix aquests mateixos ítems però preguntant si la persona enquestada es va ficar amb altres nois i noies per molestar-los.
 - g. La pregunta 39 demana explícitament si la persona enquestada necessita ajuda per evitar que d'altres alumnes es fiquin amb ell o amb ella per molestar-lo.
 - h. De la pregunta 40 a la 42, es pregunta sobre si el professorat o pares/mares sabien que l'estudiant estava patint un episodi d'assetjament escolar.

2. **Escales del projecte European Bullying Intervention Project EBIP-Q i ECIP-Q.**³² La primera es tracta d'una escala per valorar el risc d'assetjament de 14 ítems, 7 relacionats amb la victimització i 7 amb actituds agressives pròpies de l'alumnat perpetrador. Aquesta escala s'ha validat en castellà i s'empra actualment en recerca i avaluació d'intervencions educatives per mitigar l'assetjament en els entorns escolars. La segona d'aquestes escales s'empra per mesurar agressions en l'àmbit digital, i consta de 22 preguntes, 11 relatives a la cibervictimització i 11 a la ciberagressió. Aquest qüestionari es basa en una escala de tipus Likert amb una puntuació de 0 (mai) a 4 (sempre), referit a un interval de temps dels últims dos mesos. La Taula 19 següent inclou les preguntes originals del qüestionari relatiu a l'assetjament cara a cara i el que es realitza de forma virtual:

Taula 19. *Preguntes del projecte European Bullying Intervention*

Bullying cara a cara	Cyberbullying
- Alguien me ha golpeado, me ha pateado o me ha empujado.	- Alguien me ha dicho palabras malsonantes o me ha insultado usando el email o SMS.
- Alguien me ha insultado.	- Alguien ha dicho a otras personas palabras malsonantes sobre mí usando internet o SMS.
- Alguien le ha dicho a otras personas palabras malsonantes sobre mí.	- Alguien me ha amenazado a través de mensajes en internet o SMS.
- Alguien me ha amenazado.	- Alguien ha pirateado mi cuenta de correo y ha sacado mi información personal.
- Alguien me ha robado o roto mis cosas.	- Alguien ha pirateado mi cuenta y se ha hecho pasar por mí.
- Otras personas me han excluido o ignorado.	- Alguien ha creado una cuenta falsa para hacerse pasar por mí.
- Alguien ha difundido rumores sobre mí.	- Alguien ha colgado información personal sobre mí en internet.
- He golpeado, pateado o empujado a alguien.	- Alguien ha colgado videos o fotos comprometidas mías en internet.
- He insultado y he dicho palabras malsonantes a alguien.	- Alguien ha retocado fotos mías que yo había colgado en internet.
- He dicho a otras personas palabras malsonantes sobre alguien.	- Me han excluido o ignorado de una red social o de chat.
- He amenazado a alguien.	- Alguien ha difundido rumores sobre mí por internet.
- He robado o he estropeado algo de alguien.	
- He excluido o ignorado a alguien.	
- He difundido rumores sobre alguien.	

³² Ortega-Ruiz, R., Del Rey, R., Casas, J. A. (2016). Assessing bullying and cyberbullying: Spanish validation of EBIPQ and ECIPQ. *Psicología Educativa*, 22(1), 71-79. <https://doi.org/10.1016/j.pse.2016.01.004>

Bullying cara a cara	Cyberbullying
	<ul style="list-style-type: none"> - He dicho palabras malsonantes a alguien o le he insultado usando SMS o mensajes en internet. - He dicho palabras malsonantes sobre alguien a otras personas en mensajes por internet o por SMS - He amenazado a alguien a través de SMS o mensajes en internet. - He pirateado la cuenta de correo de alguien y he robado su información personal. - He pirateado la cuenta de alguien y me he hecho pasar por él/ella. - He creado una cuenta falsa para hacerme pasar por otra persona. - He colgado información personal de alguien en internet. - He colgado videos o fotos comprometidas de alguien en internet. - He retocado fotos o videos de alguien que estaban colgados en internet. - He excluido o ignorado a alguien en una red social o chat. - He difundido rumores sobre alguien en internet.

En definitiva, en el cas de la violència envers l'alumnat per assetjament es proposen un seguit d'enquestes i instruments per recollir informació de pràctiques que sostenen la relació de dominació de la persona(es) perpetradora(es) envers la seva víctima. Concretament sobre coaccions, amenaces, intimidacions o exclusions grupals. Obtenir informació a nivell de centre en aquesta direcció permetrà detectar casos d'assetjament en les seves fases més embrionàries i quan les conseqüències per a l'estudiant que les pateix són de tipus emocional i encara no han acabat implicant conseqüències clíniques més greus. És a dir, permetrà plantejar línies d'acció més preventives a nivell de centre.

4.2.2. Violències relacionades amb actituds i comportaments masclistes

La segona tipologia de violències als centres educatius que les dades del curs 2021-2022 posen de manifest són les violències relacionades amb actituds i comportaments masclistes. Aquestes violències s'emmarquen amb les

violències masclistes més en general, les quals prenen xifres preocupants:³³ un 79,3 % de les dones residents a Catalunya han patit algun tipus de violència masclista al llarg de la seva vida. Així mateix, la violència sexual és la que més han patit les dones de 16 anys o més amb un 65,2 %. La violència de gènere, anomenada “violència masclista en l'àmbit de la parella” en el marc català, és un fenomen estructural i que afecta totes les dones independentment de la seva condició social, nivell d'educació, origen i edat.

Les violències als centres educatius entre l'alumnat relacionades amb actituds i comportaments masclistes es pot descriure com tota forma de violència física, psicològica, sexual o verbal que exerceixen sobre les dones, també nenes i adolescents transgènere, produïdes per una situació de desigualtat en el marc d'un sistema de relacions de poder dels homes, nois o nens sobre elles³⁴ i que té com a resultat un dany o un patiment físic, sexual o psicològic. En aquesta definició és important remarcar que la violència física no és sinó la punta de l'iceberg de la resta de violències que poden patir les nenes i adolescents. Aquestes són les més visibles i evidents, però gran part dels casos de violència en l'àmbit educatiu es relacionen amb violències més subtils, tals com el control psicològic i els rols i estereotips de gènere que operen en la socialització secundària en edat escolar. Aquestes formes més subtils afavoreixen i obren la porta a l'ús de la violència física, així com esdevenen una forma de justificació per part del perpetrador noi. Així mateix, és important assenyalar que aquestes violències més subtils s'han traslladat també a l'àmbit digital. Les nenes i adolescents poden patir violències relacionades amb actituds masclistes a través de les tecnologies digitals, tals com xarxes socials o sistemes de comunicació entre iguals.

A partir de revisar la literatura específica en violències masclistes,³⁵ la Taula 20 següent realitza una proposta de diferents aspectes que l'enquesta de benestar emocional hauria d'incorporar per tal que la diagnosi de necessitats de violències envers l'alumnat permeti recollir informació útil sobre violències als centres educatius relacionades amb comportaments i actituds masclistes. S'especifiquen les pràctiques que sustenten aquesta violència, el

³³ Enquesta sobre les violències masclistes de Catalunya (2022).

<https://govern.cat/govern/docs/2022/12/01/14/16/f4637d89-dc6d-4c48-90b8-fad5645d5a68.pdf>
[Consulta 13.3.23]

³⁴ Elaboració pròpia a partir de Ramos, N. B., De la Fuente Vázquez, M., i Rodó-Zárate, M. (2021). *Violències masclistes en l'etapa juvenil a Catalunya*. Barcelona: Departament de Drets Socials. (Col·lecció Estudis, núm. 40); i la Llei 17/2020, del dret de les dones a erradicar la violència masclista.

³⁵ Elaboració pròpia a partir de Díaz-Aguado Jalón, M., Martínez Arias, R., i Martín Babarro, J. (2020). *Menores y violencia de género*. Madrid: Ministerio de Igualdad; i Ruiz-Repullo, C. (2016). *Voces tras los datos. Una mirada cualitativa a la violencia de género en adolescentes*. Sevilla: Instituto Andaluz de la Mujer. Consejería de Igualdad Y Políticas Sociales. Junta de Andalucía.

malestar emocional que viu la persona que n'és víctima a curt termini i les conseqüències clíniques a mitjà o llarg termini:

Taula 20. Possibles aspectes a incorporar a l'enquesta de benestar emocional

Pràctiques de violència	Malestar emocional	Conseqüències clíniques
<ul style="list-style-type: none"> • Control de la ubicació, amistats, estètic o xarxes socials • Aïllament d'amistats, hobbies i família • Xantatge i culpabilització • Agressions sexuals sota fals consentiment • Desvaloracions, humiliacions i insults • Intimidació i amenaces • Agressions físiques "lleus" • Agressió sexual amb força • Violència física severa 	<ul style="list-style-type: none"> • Por i terror • Nerviosisme • Aïllament social • Tristesa • Sensació de fracàs i negativitat constant • Autoculpabilització • Deteriorament de l'autoestima 	<ul style="list-style-type: none"> • Estrès i ansietat • Depressió • Tendències suïcides • Fòbia social • Trastorn d'estrès posttraumàtic • trastorn dissociatiu – adaptació a la situació de violència • Endarreriment cognitiu i acadèmic • Iniciació en el consum d'alcohol i/o drogues

Font: elaboració pròpia a partir de Díaz et al. (2020) i Ruiz-Repullo (2016).

A partir d'aquests aspectes, tot seguit es realitza una breu relació d'algunes enquestes que poden ajudar a generar preguntes específiques sobre violències als centres educatius relacionades amb el masclisme per tal de poder incorporar-les en futures edicions de l'enquesta de benestar emocional de l'alumnat:

1. L'enquesta sobre convivència escolar i seguretat a Catalunya.³⁶ L'enquesta sobre convivència escolar inclou algunes preguntes que aborden la

³⁶ L'enquesta de convivència escolar i seguretat de Catalunya és una enquesta que ha tingut diverses onades, la darrera l'any 2016, impulsada pels departaments d'Educació i d'Interior amb la finalitat de generar informació sobre la convivència escolar. Es pot trobar més informació en aquest enllaç. Les afirmacions següents són cites textuales de l'enquesta. https://interior.gencat.cat/ca/el_departament/publicacions/seguretat/estudis-i-

violència en l'àmbit educatiu relacionada amb comportaments masclistes des d'una perspectiva de la convivència escolar. Malgrat partir des d'un altre punt de vista, pel que fa a la concepció de violència als centres educatius, sí que pot esdevenir útil fer-ne la revisió parcial per extreure'n aquelles preguntes que ja s'han emprat per copsar aquestes violències en diferents onades i que, per tant, han estat testades en l'alumnat de la xarxa educativa catalana:

- a. La pregunta 19 qüestiona sobre el grau d'acord i desacord sobre un seguit d'afirmacions:
 - i. Les dones estan millor preparades per saber el que volen i necessiten els altres, per complaure els altres.
 - ii. És més natural que siguin les filles i no els fills que es facin càrrec dels pares grans.
 - iii. Ningú com les dones sap cuidar dels fills/es.
 - iv. Les dones són manipuladores per naturalesa.
 - v. Les dones tenen més capacitat per perdonar els defectes de la seva parella que els homes.
 - vi. Els homes estan més capacitats que les dones per la política, els negocis, els càrrecs públics...
 - vii. Els homes han de prendre les decisions més importants a la vida de la parella.
 - viii. Una dona ha d'estar disposada a sacrificar-se per l'èxit professional del seu marit.

- b. A la pregunta 20, es demana si en una relació de parella creu que es normal que un dels membres de la parella:
 - i. Digui com ha d'anar vestida l'altre/a.
 - ii. Vulgui saber en tot moment on és l'altre/a, què està fent, amb qui està.
 - iii. Demani a l'altre/a les contrasenyes d'accés a les xarxes socials, telèfon mòbil, etc.
 - iv. Es posi gelós/osa.
 - v. Vulgui estar sempre a soles amb l'altre/a, sense amics/igues ni companys/es.

- c. A la pregunta 23, si en una relació de parella que hagi tingut la persona amb qui sorties ...?
- i. Et controlava on eres, amb qui anaves, com vesties, etc.
 - ii. Et cridava, ridiculitzava, humiliava a soles o davant els amics.
 - iii. T'amenaçava si no feies el que volia.
 - iv. Et va agredir físicament (empentes, bufetades, cops...).
 - v. Et va agredir sexualment (obligar o forçar a fer coses que no volies, a tenir relacions sexuals, a fer tocaments que no volies...).
- d. A la pregunta 78, demana si la persona enquestada ha patit durant el curs passat alguna d'aquestes situacions
- i. T'han fet comentaris molestos o insultants de tipus sexual?
 - ii. T'han enviat missatges no volguts de contingut sexual?
 - iii. Se t'han acostat o t'han seguit de manera molesta?
 - iv. T'han ofert algun tipus d'avantatge a canvi de favors sexuals?
 - v. T'han demanat alguna vegada que enviïs fotos teves despullat/ada o amb poca roba a través del mòbil, l'ordinador, etc.?
 - vi. T'han fet tocaments de tipus sexual contra la teva voluntat?
 - vii. T'han obligat a tenir una relació sexual que no desitjaves?
- e. Les preguntes 89 a la 91 pregunten sobre què va fer la persona que va patir l'agressió sexual després de patir-la –dir-ho a la mare o al pare o altres persones properes, denunciar el cas a la policia, anar al metge o rebre l'ajuda d'altres professionals.

2. Enquesta sobre les violències masclistes a Catalunya de 2021.³⁷ L'any 2021 el Departament d'Interior va realitzar una enquesta per estudiar l'abast de les violències masclistes a Catalunya. Aquesta enquesta anava dirigida a dones majors de 16 anys, per detectar la seva vivència i percepció de diferents àmbits i formes de violència masclista. Malgrat que aquesta

³⁷ Enquesta sobre violències masclistes a Catalunya
https://interior.gencat.cat/ca/el_departament/publicacions/seguretat/estudis-i-enquestes/enquesta_de_violencia_masclista/enquesta-sobre-les-violencias-masclistes-a-catalunya-2021/ [Consulta 15.03.23].

enquesta es dirigeix en la seva majoria a dones en edat no escolar obligatòria, sí que la revisió del seu qüestionari pot ser una font molt rellevant per adaptar preguntes sobre violències als centres educatius relacionades amb aquest àmbit (sobretot a l'edat de les persones enquestades). Tot seguit es fa una selecció de les preguntes que poden ajudar a aquesta tasca. Es reporten les preguntes tal com consten al qüestionari oficial de l'enquesta, per tal de facilitar l'adaptació al qüestionari final que s'elabori per part del Departament d'Educació:

- a. A la pregunta B1 es demana si actualment l'enquestada té una relació de parella amb un home.
- b. A la pregunta B13 és pregunta sobre la freqüència de diferents estats d'ànim durant el darrer any. Concretament si la persona enquestada ha tingut:
 - i. Insomni o dormir malament.
 - ii. Ansietat o angoixa.
 - iii. Sentir que no valia per a res.
 - iv. No tenir ànims per fer res.
 - v. Tristesa, ganes de plorar sense motius.
- c. A la pregunta C4B es llegeix una llista de comportaments per part dels homes amb les seves parelles i es demana sobre si es considera un comportament greu. La llista de comportaments són els següents:
 - i. Controlar què fa en cada moment.
 - ii. Limitar-li les relacions amb la família o les amistats.
 - iii. Insultar-la o menysprear-la.
 - iv. Donar-li una empenta, una bufetada, un cop.
 - v. Controlar-la o no deixar-la decidir sobre els diners propis o de la llar.
 - vi. No tenir en compte la seva opinió, ignorar-la, no deixar-la decidir coses.
 - vii. Obligar-la a tenir relacions sexuals.
 - viii. Controlar-la a través del mòbil i les xarxes socials.
 - ix. Amenaçar-la per fer-li sentir por.
 - x. Insistir, pressionar-la, fer xantatge emocional... per mantenir relacions sexuals encara que no vulgui.
 - xi. Difondre imatges, fotos, informació seva sense el seu consentiment.
 - xii. Fer-li petons o tocaments no consentits o desitjats.

- d. A la pregunta D1 es descriu un seguit de situacions i es demana a la persona enquestada la freqüència amb què li ha passat alguna d'aquestes coses sense que ho volgués, per part d'algun home amb qui no hagi tingut una relació de parella. S'esmenten els aspectes següents:
- i. Comentaris, gestos sexuals o exhibicionismes.
 - ii. Rebre missatges o imatges no volgudes de caire sexual per correu electrònic, whatsapp, xarxes socials..., que no siguin bromes de grup.
 - iii. Publicar o amenaçar de publicar fotos o vídeos seus de contingut sexual.
 - iv. Enviar amenaces o insults a través de xarxes socials, mòbil o correu electrònic.
 - v. Amenaces, represàlies, crear-li un entorn intimidatori, hostil, degradant, humiliant..., si no s'accepten propostes de caràcter sexual o sentimental.
 - vi. Insinuacions o propostes d'aconseguir millores (laborals, estudis, etc.) a canvi de sortir amb ell o tenir-hi relacions sexuals.
 - vii. Fregaments o tocaments sexuals sense violència física ni intimidació.
 - viii. Fregaments o tocaments sexuals amb amenaces, intimidació o violència física.
 - ix. Una violació, ja sigui oral, anal o vaginal.
 - x. Un intent de violació.
- e. A la pregunta D13 es pregunta si a causa d'una agressió es va utilitzar tractament psicològic, tractament mèdic, assistència legal, ajuda de serveis socials o ajuda dels serveis d'informació o atenció a les dones. Aquesta pregunta es pot adaptar a qualsevol de les situacions de la pregunta D1.
- f. A la pregunta D25, es demana si a partir dels fets que ha patit la persona enquestada, ha tingut conseqüències com (es demana la freqüència):
- i. Va tenir trastorns del son.
 - ii. Va tractar de no pensar-hi o va fer tot el possible per no recordar què havia passat.
 - iii. Se sentia constantment a la defensiva, en alerta o s'espantava amb facilitat.
 - iv. Es va sentir deprimida o va tenir angoixa.

- g. A la pregunta F1 es presenta un seguit de situacions que poden esdevenir amb la parella actual, i es pregunta sobre la freqüència amb què passen. Les situacions són les següents:
- i. L'ha ridiculitzat o humiliat, insultat o l'ha fet sentir inferior o poc valorada?
 - ii. L'ha assetjat pel mòbil o a les xarxes socials?
 - iii. Ha intentat que no es relacionés amb amistats o família?
 - iv. Ha volgut controlar on és i què fa en tot moment?
 - v. Li ha controlat els diners, no li ha deixat decidir sobre els diners?
 - vi. Li ha imposat com s'ha de vestir, pentinar, comportar en públic...?
 - vii. Ha sospitat contínuament que li era infidel? Li ha impedit parlar amb altres homes?
 - viii. L'ha amenaçat amb fer-li mal?
 - ix. L'ha espantat a propòsit, mirant-la d'una forma determinada, cridant-li, trencant coses, colpejant parets o objectes, per exemple?
 - x. Ha deixat de parlar-li, ignorar-la o tractar-la amb indiferència durant dies?
 - xi. Li ha pegat, li ha donat una bufetada, l'ha agafat violentament, li ha llençat un objecte o l'ha agredit físicament d'alguna manera?
 - xii. L'ha forçat a tenir relacions sexuals quan vostè no volia, amb violència o sense?
 - xiii. Ha intentat forçar-la a tenir relacions sexuals quan vostè no volia, amb violència física o sense?

3. Macroencuesta de Violencia contra la Mujer. L'any 2019 la Delegación del Gobierno contra la Violencia de Género del Ministeri d'Igualtat espanyol va realitzar una enquesta representativa de la població femenina resident a Espanya de 16 anys o més per copsar l'abast de les violències masclistes. Igual que esdevé a l'enquesta de la Generalitat de Catalunya, és una enquesta dirigida en gran part a dones en edat no escolar. Aquest fet no la invalida com a recurs per millorar l'enquesta de benestar emocional, però sí que caldrà implementar una tasca important en l'adaptació de les preguntes del qüestionari original per a l'alumnat escolaritzat. Tot seguit, es fa una selecció d'aquestes preguntes, encara que es conserva la formulació original de la pregunta:

- a. A la pregunta MOP6 es pregunta sobre l'estat de salut en els darrers dotze mesos. A la pregunta MP07, es pregunta sobre si la persona enquestada ha tingut un seguit de símptomes:
- i. Insomni o manca de son.
 - ii. Fatiga permanent.
 - iii. Irritabilitat.
 - iv. Tristesa perquè pensava que no valia res.
 - v. Ganes de plorar sense motiu.
 - vi. Ansietat o angoixa.
- b. A la pregunta MIP1, es demana amb quina freqüència la parella actual
- i. Tracta d'impedir que vegi als seus amics o amigues.
 - ii. Tracta d'impedir que es relacioni amb la seva família directa o parents.
 - iii. Insisteix en saber on és en cada moment.
 - iv. L'ignora i la tracta amb indiferència.
 - v. S'enfada si parla amb d'altres homes o dones.
 - vi. Sospita sense motius que li pot ser infidel.
 - vii. Espera que se li demani permís per anar per compte propi a determinats llocs (hospital, centre de salut, centre cultural o esportiu...).
- c. A la pregunta MIP3, es mostra un seguit de situacions que poden viure les dones en les seves relacions de parella. La parella de la persona enquestada l'ha ...
- i. Insultat o l'ha fet sentir malament.
 - ii. Menyspreat o humiliat davant d'altres persones.
 - iii. Espantat o intimidat a propòsit (per exemple, amb crits, trencant coses, picant algun objecte, amb una mirada amenaçadora).
 - iv. Amenaçat verbalment a fer-li mal a alguna persona que és important per a l'enquestada.
 - v. Amenaçat a fer-se mal ell mateix si el deixa.
- d. A la pregunta MIP4, es presenta un seguit de comportaments psicològics i es demana a l'enquestada si s'hi ha trobat:
- i. L'ha obligat a mantenir relacions sexuals sota amenaça, agafant-la o fent-li mal d'alguna manera.

- ii. Ha mantingut relacions sexuals sense desitjar-les perquè tenia por del que li podia fer si s'hi negava.
 - iii. Ha intentat mantenir relacions sexuals contra la seva voluntat sense aconseguir-ho.
 - iv. Li ha fet algun tocament en parts íntimes quan no volia.
- e. A la pregunta M1P9, es descriuen algunes de les conseqüències que es deriven d'alguna de les violències que se citen en preguntes anteriors. Concretament, se citen aquests aspectes:
- i. Depressió.
 - ii. Pèrdua d'autoestima.
 - iii. Ansietat, fòbies i atacs de pànic.
 - iv. Desesperació, sensació d'impotència.
 - v. Problemes de concentració o falta de memòria.
 - vi. Problemes de son o alimentació.
 - vii. Dolor recurrent en algunes parts del cos.
 - viii. Autolesions o idees de suïcidi.
- f. A la pregunta M4P1, s'exposa un seguit de situacions d'assetjament sexual i es demana a la persona enquestada si les ha patit. Concretament si:
- i. Ha patit mirades lascives o insistents que l'hagin intimidat.
 - ii. Algú li ha ensenyat imatges o li ha enviat fotografies sexualment explícites que l'hagin fet sentir humiliada o ofesa o intimidada.
 - iii. Ha rebut bromes sexuals o comentaris ofensius sobre el seu cos o vida privada.
 - iv. Ha rebut suggeriments inapropiats per tenir una cita o per qualsevol activitat de tipus sexual, que l'hagi ofès o humiliat o intimidat.
 - v. Ha tingut contacte físic no desitjat, com, per exemple, proximitat innecessàriament propera, tocaments d'algunes parts del cos, petons o abraçades o qualsevol cosa que no volia.
 - vi. Ha rebut insinuacions inapropiades, humiliants, intimidatòries o ofensives a les xarxes socials com Facebook, Instagram o Twitter.

- vii. Ha rebut correus electrònics, missatges de WhatsApp amb contingut sexualment explícit i inapropiat que l'hagi fet sentir ofesa, humiliada o intimidada.
 - viii. Que algú se li hagi exhibit indecentment.
 - ix. Algú l'ha obligat a veure material pornogràfic en contra de la seva voluntat.
- g. D'aquests comportaments, a la pregunta M4P1d1, es pregunta sobre qui els ha fet: parella actual o exparella, altres familiars, amic, company de classe, professorat, veí, algú conegut, algú que coneix de vista o algun desconegut.

En conclusió, en aquest apartat s'ha posat sobre la taula un seguit d'instruments que volen millorar la detecció a nivell de centre educatiu de les pràctiques masclistes que són prèvies als casos més greus de violència de tipus física o sexual. Així, per exemple, recollir informació sobre el control de menors nois cap a les noies menors en aspectes com les amistats, l'estètica individual, els hobbies o la família. Així igualment, si noies menors pateixen xantatge i culpabilització per part de nois menors o reben insults o desvaloracions freqüents. Aquesta informació permetrà conèixer amb més detall el clima escolar que pot derivar en violències masclistes en què aparegui l'agressió física, sexual, psicològica i digital.

4.2.3. Violència sexual a menors

La violència sexual a menors és un tipus de violència que consisteix en la imposició per part d'una altra persona d'una activitat de caràcter sexual a un nen o nena aprofitant la desigualtat de poder per tal d'obtenir satisfacció sexual. El perfil de l'infant que n'és víctima té una edat entre els 13 i 16 anys, encara que l'edat mitjana en la qual comencen és més baixa, al voltant dels 11 anys.³⁸ Així mateix, la majoria són nenes i adolescents. El perfil de qui executa l'agressió correspon, en un gran nombre de casos, al d'una persona coneguda, i destaca el nombre de casos en què es produeixen en l'entorn familiar i, en menor mesura, en entorns escolars o entorns d'oci o esbarjo.

Un dels aspectes de consens en l'abordatge de la violència sexual a menors és la importància de la detecció precoç d'aquells infants que es troben en risc de patir aquest problema social. Tanmateix, la identificació dels infants que el pateixen segueix sent molt complicada per part de diferents professionals de l'Administració pública, degut sobretot al fet que en tot moment aquest

³⁸ Save the Children (2021). *Los abusos sexuales hacia la infancia en España*. Madrid. https://www.savethechildren.es/sites/default/files/2021-11/Los_abusos_sexuales_hacia_la_infancia_en_ESP.pdf [Consulta 3.03.23]

tipus de pràctiques romanen ocultes durant tot el temps en què se sol consumir l'explotació sexual.

En aquest cas, l'escola té un paper molt important en la seva detecció, atès que els infants en risc hi passen una bona part del seu temps. Així mateix, per a aquells infants que han patit ja algun episodi de violència, és ben probable que manifestin aquesta situació durant el temps escolar. Per tant, disposar d'una enquesta generalitzada que pugui copsar aquesta doble vessant és clau per prendre decisions sobre polítiques educatives en aquest àmbit.

La taula següent realitza una proposta de diferents aspectes que l'enquesta de benestar emocional hauria d'incorporar per tal que la diagnosi de necessitats de violències envers l'alumnat permeti recollir informació útil sobre violències sexuals a menors. Tanmateix, aquest és un primer pas a partir de la literatura més recent. Per a propers avenços, es recomana en aquest àmbit la participació d'una persona experta en el tema que pugui fer recomanacions sobre com transformar aquesta proposta en preguntes concretes que siguin adequades per fer una diagnosi tant de casos d'infants en risc com d'aquells que poden haver patit una violència sexual.

A partir de consultar la literatura específica en violència sexual en menors,³⁹ la Taula 21 següent especifica les pràctiques que sustenten aquesta violència, el malestar emocional que viu la persona que n'és víctima a curt termini i les conseqüències clíniques a mitjà o llarg termini:

Taula 21. Possibles aspectes a incorporar a l'enquesta de benestar emocional

Pràctiques de violència	Malestar emocional	Conseqüències clíniques
<ul style="list-style-type: none"> • Comentaris, gestos sexuals i exhibicionismes • Missatges no volguts de contingut sexual o grogler per mòbil, xarxes socials o de cara a cara • Gravació de vídeos del nen/a nu/a 	<ul style="list-style-type: none"> • Hiperactivitat • Conductes regressives –posar-se el dit a la boca o manca de control de l'orina • Trastorns del son • Fòbies o terrors intensos a determinats espais – 	<ul style="list-style-type: none"> • Lesions a l'himen i en la mucosa vaginal • Dilatació anal i esfínter hipotònic • Sagnat per la vagina i/o anus • Dolor, cops o ferides a la zona genital i anal

³⁹ Save the Children (2020). Módulo 2: indicadores de violencia sexual contra la infancia. Manual formativo para los profesionales del sector educativo en detección y notificación de la violencia sexual contra la infancia. Madrid.

Pràctiques de violència	Malestar emocional	Conseqüències clíniques
<ul style="list-style-type: none"> • Convidar a veure pornografia o relacions sexuals entre persones adultes • Agressió sexual a l'infant 	<ul style="list-style-type: none"> • els lavabos, per exemple • Rebuig a carícies, petons o contacte físic • Resistència a despullar-se o banyar-se • Plors freqüents, en especial en situacions afectives • Dificultats d'aprenentatge, manca de concentració o alteracions en el rendiment de forma brusca i inexplicable • Fugides de la llar • Hostilitat i agressivitat exacerbada amb els companys i companyes de classe • Conflictos d'autoritat amb el professorat 	<ul style="list-style-type: none"> • Cèrvix o vulva vermella o inflada • Roba interior estripada, tacada o amb restes de sang • Somatitzacions inespecífiques, com mal de panxa o mal de cap • Conductes depressives • Trastorns dissociatius • Pèrdua de gana i trastorns de la conducta alimentària • Fatiga crònica o apatia • Trastorn d'estrès posttraumàtic

Font: elaboració pròpia a partir de Save the Children (2020) i (2021).

A partir d'aquests aspectes, tot seguit es realitza una breu relació d'algunes mesures que poden ajudar a generar preguntes específiques sobre violències als centres educatius relacionades amb el masclisme i incorporar-les en futures edicions de l'enquesta de benestar emocional de l'alumnat. En aquest cas, però, només es resumeixen els principals instruments i no es realitza una selecció de preguntes per informar la seva adaptació a l'enquesta de benestar subjectiu. La raó principal és per la complexitat del tema i perquè cal comptar amb coneixement expert en aquest àmbit per fer aquesta tasca. Es recomana la consulta dels recursos següents:

1. Enquesta sobre els abusos sexuals a Espanya realitzada per Save the Children (2020): [Ojos que no quieren ver](#). Los abusos sexuales a niños y niñas en España y los fallos del sistema [Consulta 17.03.23]. Es dedica una part de l'estudi a la diagnosi del problema, amb la finalitat de caracteritzar l'abast de la problemàtica de la violència sexual infantil. No s'ha trobat el qüestionari de forma oberta, però s'aconsella

demanar-lo com a recurs per generar preguntes a incloure a l'enquesta de benestar emocional sobre aquesta tipologia de violència.

2. Aragón, C., Sánchez-Sandoval, Y. (2020). [Evaluación del Abuso Sexual Infantil: Diseño de un cuestionario para alumnado de Educación Primaria](#). Dins I. Bakkali (coord.), *Hacia una educación transformadora: propuestas, proyectos y experiencias* (p. 83-93). Eindhoven, NL: Adaya Press [Consulta 17.03.23]. A partir de la rellevància de l'escola en la detecció de casos de violència sexual en infants, algunes recerques han iniciat experiències pilot de construcció de qüestionaris per diagnosticar el risc de l'alumnat a patir violència sexual. Aquests qüestionaris també es podrien emprar per detectar alumnes que estan patint ja aquesta problemàtica, a partir d'introduir algunes adaptacions en el seu contingut i administrar-lo de forma pilot en un nombre limitat d'escoles i alumnat.
3. Enquesta de la International Society for the Prevention of Child Abuse and Neglect (ISPCAN) [Child Abuse Screening Tool](#) [Consulta 17.03.23]. Aquesta organització internacional de lluita contra la violència sexual infantil té com un dels seus eixos prioritaris la generació de dades sistematitzades per fer una diagnosi acurada de la problemàtica. En la seva pàgina web, es poden trobar tant un qüestionari dirigit a infants per detectar possibles casos com un per als pares i mares per contrastar l'exposició de l'infant a situacions de violència a la llar.

En resum, aquest apartat ha volgut centrar la seva atenció en la importància de recollir informació sobre la violència sexual cap a menors per a la seva detecció en l'entorn escolar. Així, serà molt important incorporar algunes preguntes a l'enquesta de benestar emocional de l'alumnat sobre les pràctiques que sostenen aquest tipus de violència: comentaris sexuals i exhibicionistes, visionament de material pornogràfic, tocaments no volguts o dels òrgans genitals. Cal reiterar, però, que aquesta introducció de preguntes ha d'anar guiada per professionals amb expertesa en la matèria, que validin tant els continguts de les preguntes com la seva formulació.

4.3. El sistema d'informació

Un dels principals aspectes que possibiliten el seguiment i/o avaluació és la qualitat de la informació quantitativa que es recull sobre la problemàtica que vol abordar una política pública, així com les activitats que es porten a terme per fer-hi front. Aquesta recollida d'informació ha de ser sistemàtica, unívoca i parsimoniosa. Això implica concebre la recollida d'informació de forma integral en un únic sistema o suport informàtic. Aquest sistema

informàtic ha de permetre uniformitzar la recollida d'informació, facilitar-ne la gestió, assegurar-ne la qualitat i, finalment, agilitzar l'extracció de diferents informes del punt de partida als quals ha de fer front una determinada política pública. Per tant, el primer pas que cal fer és abandonar processos de gestió de la informació poc eficients basats en l'enviament de la informació mitjançant, per exemple, fulls de càlcul o documents de text. Mentre que aquest sistema pot ser adequat en experiències pilot i en contextos delimitats, esdevé poc viable quan es pretén generalitzar una política pública i el volum d'informació augmenta de forma considerable. En aquest darrer cas, els inconvenients d'aquest sistema a petita escala són clars: contribueix a duplicar informació, incrementa el risc a perdre'n, la recollida d'informació és més costosa, el seu processament és poc àgil i, finalment, el retorn a les persones que el complementen és més costós.

Quina seria l'alternativa aleshores? Quina seria l'opció adequada quan ens trobem en un moment de creixement considerable d'una política educativa? L'alternativa és un sistema d'informació que basi el seu funcionament en bases de dades relacionals, és a dir, que permeti relacionar informació clau de les diferents fonts d'informació necessàries per fer una diagnosi de les violències als centres educatius. A més, permet centralitzar de forma automàtica la informació en un únic entorn virtual, fer-ho de forma coherent i permetre que la informació és pugui anar actualitzant de forma automàtica a partir de la informació que hi aboquen els diferents actors de la política.

Existeixen diverses alternatives informàtiques per assolir aquest objectiu. Però per fer-ho de forma més didàctica, s'explica de forma breu què és el *software* CRM per gestionar la informació d'una intervenció educativa que ha de créixer de forma important. El sistema CRM és una plataforma informàtica per a la gestió de la informació, provinent de la gestió empresarial i que s'ha adaptat a les necessitats d'altres tipus d'organitzacions.⁴⁰ L'avantatge és que el seu disseny en la gestió de la informació es fa a partir d'una arquitectura modular que parteix de dos pilars bàsics: un registre unificat de persones i organitzacions i la relació que tenen amb el bloc de projectes (activitats o actuacions habituals). Per tant, permet respondre de manera àgil tant a la problemàtica de partida i aportar informació com també sobre qui ha fet què i en quin moment. A més, la seva modularitat permet adaptar altres funcionalitats a cada context, tals com el calendari d'activitats, les campanyes de comunicació, la gestió d'esdeveniments o la generació automàtica d'informes d'activitat. Per tant, l'eina permet donar resposta a les necessitats de gestió de l'activitat dels

⁴⁰ Vegeu per exemple l'adaptació que ha fet [Sinergia CRM](#) per a les entitats del tercer sector social, la qual podria també ser d'utilitat per al Pla Les escoles lliures de violència. Aquest sistema és tan sols un exemple que es pot prendre com a referència si s'opta per d'altres alternatives.

projectes i generar informació sobre aquests. En clau d'una política pública, permet fer el seguiments dels casos i generar informació agregada sobre aquests.

Quines preguntes hauria de respondre aquest sistema d'informació? D'entrada, un sistema d'informació hauria de permetre respondre a la pregunta: "Quin és l'abast de la problemàtica?" És a dir, generar informació sobre com evolucionen els casos de violència i com varien en funció de diferents aspectes (temporals, territorials...). En segon lloc, quines accions es realitzen dins d'un programa o política pública? És a dir, és clau saber en tot moment "Qui ha fet què" i poder fer el seguiment de les diferents activitats orientades a pal·liar la problemàtica d'origen. Per al Pla Les escoles lliures de violències, quines activitats de prevenció, actuació directa, d'assessorament o formació s'han produït. En tercer lloc, "Quines mesures de resultat o de desenllaç s'han produït?" És a dir, informació sobre els resultats que espera assolir el Pla Les escoles lliures de violències: casos de violència i les seves conseqüències per a l'alumnat (per exemple, rendiment educatiu, problemes de salut...).

Quines són les característiques bàsiques que hauria de tenir un sistema d'informació per tal que sigui útil per a l'avaluació i seguiment d'una política pública? Tot seguit, s'esmenten els aspectes mínims a tenir en compte en el moment de crear un sistema d'informació per a l'avaluació d'una política pública:

- A) Crear un indicador d'identificació individual de persones i de centres educatius. Un identificador individual de persona permet associar informació de manera unívoca a totes les persones que entren en relació amb un programa o política pública. En el cas del Pla Les escoles lliures de violències, l'identificador individual ha d'anar associat al cas de violència a partir d'un número únic associat a l'alumnat que el pateix. En aquest sentit, s'aconsella emprar l'identificador de l'alumne com a número d'inscripció al Registre d'alumnes de Catalunya (RALC). Així mateix, en alguns casos pot ser també d'utilitat analitzar les dades obtingudes per centres educatius, afegint al cas de violència registrada informació relativa al centre escolar (complexitat, percentatge d'alumnat amb necessitats especials, oferta educativa...). Per tant, serà clau identificar els centres educatius amb el codi de centre on es produeixen / es denuncien les violències.
- B) Unificar la tipologia d'indicadors que es recolliran de totes les actuacions del Pla Les escoles lliures de violències. Es proposa classificar els diferents indicadors en la tipologia següent:

1. Indicadors relatius al context socioeducatiu del territori on es desplegarà el Pla Les escoles lliures de violències. Alguns exemples d'aquests indicadors a nivell de centre educatiu són els que s'han emprat en l'apartat 2 d'aquest informe (sobretot els que han mostrat una relació estadísticament significativa): naturalesa del centre, oferta educativa, la complexitat del centre educatiu, les variables que la componen, les activitats municipals de lleure, els resultats acadèmics a nivell de centre, el ràtio d'aula...

Per a aquesta mena d'indicadors, les properes onades de l'enquesta de benestar subjectiu serviran per nodrir indicadors sobre el risc a nivell de centre a patir una violència en l'àmbit educatiu. Concretament, es recomana que s'afegeixi informació sobre les pràctiques que sostenen els principals tipus de violència als centres educatius –assetjament, violència per actituds masclistes, LGBTI-fòbia i violència sexual a menors. Aquestes pràctiques, descrites amb detall en l'apartat 4.2, permetran esbrinar quina és la presència de les activitats prèvies de les principals tipologies de violència als centres educatius. És a dir, informaran sobre el risc a nivell de centre educatiu que es produeixi una violència envers l'alumnat. Per posar un exemple, si un percentatge elevat dels estudiants de primària responen que insulten i aïllen els seus companys o companyes, això ens informa que en aquest centre es disposa de totes les condicions per tal que es produeixi un cas de violència greu d'assetjament.

2. Indicadors relatius al perfil de l'estudiant que ha patit alguna mena de violència a l'escola. Alguns exemples d'aquests indicadors inclouen el gènere, els àmbits de violència (familiar, escolar, digital, institucional), el curs acadèmic, tipus de violència (física, psicològica o sexual), si té alguna discapacitat, si té algun diagnòstic clínic o segueix algun tractament o el centre educatiu on es produeix la violència. Així mateix, seria important afegir informació sobre quan va començar l'episodi de violència, quines pràctiques es van produir abans de la denúncia i informació sobre la persona perpetradora (edat, gènere, relació amb la víctima i quantes persones hi estan implicades). També seria interessant vincular el cas a les problemàtiques socials que s'han abordat en l'apartat 4.2 (poden ser més d'una).

3. Indicadors de procés de les diferents actuacions del Pla Les escoles lliures de violències.⁴¹ Aquests indicadors nodreixen tota aquella informació de l'activitat que es porta a terme en les actuacions del Pla les escoles lliures de violències. Exemples d'aquests indicadors inclouen campanyes de difusió, orientacions a centres educatius, atenció directa de casos de violència als centres educatius, formacions als centres... En general, són activitats orientades a mitigar la problemàtica que justifica l'existència d'una actuació. Per a cadascuna d'aquestes activitats és important saber qui hi ha participat i quan ho ha fet, per tal de poder elaborar informació de qualitat sobre el seguiment de les actuacions. Alguns exemples d'aquests indicadors són la data d'entrada del cas, com entra el cas, qui el comunica, estat del cas, primera resposta per part de la USAV, accions de segona resposta per part de la USAV, activació de protocols de maltractament infantil (també qui l'ha activat), denúncia als mossos, implicació o derivació del cas a d'altres organitzacions (DGAIA, serveis socials, xarxa sanitària...). Així mateix, es podria realitzar alguna valoració sobre l'estat emocional de l'infant afectat, per tal de saber quin és el seu punt de partida i quines són les seves necessitats més immediates. En els casos de violència sexual a menors existeix la *Guia d'acompanyament i bon tracte a l'alumnat*, que constitueix un document format per pautes adreçat a docents per facilitar l'acolliment de l'alumnat que és víctima d'una situació de violència sexual.⁴²
4. Indicadors de resultat de tipus subjectiu. Són indicadors que intenten reflectir l'experiència dels diferents agents en l'actuació sobre diferents aspectes més subjectius, tals com el grau de participació, la satisfacció, la millora percebuda

⁴¹ El Pla LELV comporta una xarxa de referents en tot el territori i la coordinació per fer front als casos de violència als centres educatius. Aquest canvi en l'abordatge i el suport esdevé un aspecte molt important que es podria emprar per recollir informació, cosa que es proposa en aquest apartat, implicant els diferents referents d'arreu dels serveis educatius de Catalunya.

⁴² Departament d'Educació i Departament d'Igualtat i Feminismes (2022). *Guia d'acompanyament i bon tracte a l'alumnat que verbalitza situacions de violències sexuals*. Barcelona.

<https://educacio.gencat.cat/web/.content/home/departament/publicacions/monografies/guia-acompanyament-alumnat-violencies-sexuals/guia-acompanyament-alumnat-violencies-sexuals.pdf> [Consulta 13.07.23]

derivada de l'actuació, entre d'altres. Alguns exemples d'aquests indicadors són la satisfacció amb l'actuació per part de l'infant que ha patit el cas de violència, els seus pares o la direcció dels centres. Per a cada una de les accions caldria definir els principals actors participants.

5. Indicadors de resultat de tipus objectiu. Són indicadors que reflecteixen la millora assolida per les persones participants d'una actuació després d'haver-hi pres part. Són mesures objectives de tipus quantitatiu, i alguns exemples són l'abandonament escolar, els resultats acadèmics o la compleció de nivells educatius. Així mateix, tal com es mostra en l'apartat 4.2, es poden incloure en aquest punt altres conseqüències per a la persona afectada que provenen d'un diagnòstic hospitalari.

C) Unificar els tipus de procediments de recollida d'informació. Les formes de recollir la informació de la qual es nodrirà aquest sistema d'informació són tres:

1. Formularis d'alta al sistema d'informació de l'alumnat que participi en qualsevol actuació o que sigui víctima d'una violència. En aquest formulari es recollirà informació bàsica sobre les activitats en què participa l'alumnat, així com aquella informació de perfil que s'ha descrit anteriorment.
2. Dades relatives a l'activitat continuada de les actuacions a mesura que es vagin produint en els diferents territoris –per exemple, una sessió de formació o orientació, un assessorament telefònic.
3. Enquestes específiques per resultats de tipus subjectiu, que s'han de realitzar de forma periòdica –per exemple, una enquesta de satisfacció un cop ha finalitzat una formació. En el cas d'enquestes que es dirigeixin a l'alumnat afectat per un cas de violència, cal que siguin nominals.
4. Informació de resultats objectius a informar a partir de registres administratius que es recullen per defecte al Departament d'Educació –per exemple, compleció d'un cicle educatiu per part d'un o una estudiant que ha estat atès per la USAV o diagnòstic d'una depressió per part de la xarxa sanitària.

D) Integració de la recollida de la informació a la mateixa implementació de les actuacions. Un aspecte important per a qualsevol sistema d'informació amb informació fiable és que aquells que l'han de nodrir

no vegin aquesta tasca com a quelcom addicional. Això implica d'entrada integrar el procés de recollida d'informació a les pròpies activitats de les actuacions, establint clarament les demandes d'informació, qui les ha de realitzar, el moment i el procés sobre com fer-ho. I això serà especialment rellevant pel que fa a les dades d'activitat i les relatives a les enquestes dels resultats subjectius.

- E) Necessitat d'implicar els diferents territoris en el disseny del sistema d'informació. Un sistema d'informació només contindrà informació de qualitat si aquest sistema és útil per als actors que l'alimenten. Això vol dir concebre el sistema d'informació com a una peça clau útil per al seguiment de la pròpia realitat de territori. Això implica que caldrà incloure'ls en el disseny d'aquest sistema d'informació, sobretot a partir de recollir aquells aspectes que els poden ser útils en el dia a dia de la seva relació amb les actuacions del Pla Les escoles lliures de violències en les quals estan implicats.

5. Conclusions i recomanacions

Un dels primers passos per poder implementar una política pública és tenir a disposició informació de qualitat sobre l'abast de la problemàtica que es vol abordar. En aquest cas, per tal de poder fer un ús més eficient de les activitats i recursos del Pla Les escoles lliures de violències, cal generar informació el més rigorosa possible sobre l'abast i la naturalesa de les violències als centres educatius a Catalunya.

Un primer pas molt important en aquesta direcció és l'enquesta sobre el benestar emocional realitzada durant el curs 2021-2022 a una gran part de l'alumnat per conèixer el seu benestar emocional. Sabent l'estat emocional de l'alumnat i com el manifesta, s'obtindrà informació molt valuosa per identificar en quins centres educatius hi ha més risc que s'estiguin produint casos de violència envers l'alumnat. En darrer terme, l'alumnat que pateix un episodi de violència ho repercuteixi en un deteriorament del seu benestar emocional.

Dit això, a continuació es presenta un seguit de conclusions i recomanacions que volen servir com a elements de suport per a la millora del procés de diagnosi de la violència als centres educatius a Catalunya. Aquest seguit de recomanacions es pot interpretar com un itinerari recomanat d'accions a seguir, per tal d'actualitzar les accions a abordar segons la naturalesa canviant de les necessitats.

Millora de l'anàlisi conceptual de les violències entre l'alumnat

En primer lloc, les dades sobre casos de violències analitzades en el punt 2 posen de manifest que “no totes les violències són iguals”; és a dir, que hi ha un seguit d'aspectes que caracteritzen diferents tipus de violències escolar i com es distribueixen arreu del sistema escolar. Aspectes com el nivell educatiu, la complexitat del centre, la naturalesa del centre o aspectes territorials/temporals són clau per caracteritzar els casos de violència durant un curs acadèmic. A més, aquests aspectes també permeten avançar en analitzar els casos de violència als centres educatius des d'una òptica comparativa entre centres, territoris o temporalment.

Si passem a parlar dels determinants de la violència en l'àmbit educatiu, s'observa com hi ha uns aspectes que prenen més força que altres. Així la complexitat, la titularitat del centre, la continuïtat educativa o el percentatge d'alumnat amb necessitats educatives especials són bons predictors de la violència als centres educatius, quan es comparen centres on s'ha produït / s'ha identificat un cas de violència amb aquells que no n'han tingut / no n'han identificat cap. Així mateix, quan es tenen en compte els factors que

determinen que la víctima del cas de violència sigui una nena o noia adolescent.

Taula 22. Llista de recomanacions per a la millora de l'anàlisi

Recomanacions
<ul style="list-style-type: none">- Realitzar una reflexió conceptual sobre les diferents tipologies de violència entre alumnat d'acord amb el que apunta la recerca internacional sobre aquest tema.- Incloure informació sobre perfils específics de violència als centres educatius en els processos d'assignació de recursos i en el desplegament de les activitats del Pla les escoles lliures de violències.- Incorporar una òptica comparativa en l'anàlisi de la violència als centres educatius ocorreguda durant un curs escolar.

Font: elaboració pròpia.

Millora en l'observació de les especificitats dels casos

En el punt 4.2 s'abordava que les violències als centres educatius són un fet social horitzontal en tot el sistema educatiu, però vinculat a diferents problemàtiques socials més àmplies que el travessen. En aquest sentit, s'afirmava que les violències envers l'alumnat més prevalents en el curs 2021-2022 són l'assetjament, les relacionades amb actituds masclistes i la violència sexual de menors. Malgrat que totes poden encabir-se com a violència, cada una és diferent i presenta característiques pròpies com a situació no desitjada a la qual ha de respondre la política educativa.

En aquest sentit, la diagnosi de necessitats de violències als centres educatius ha d'incloure aquesta especificitat amb l'objectiu final de poder dissenyar aquelles intervencions educatives que puguin fer front a aquests casos. Una política educativa per fer front a violències envers l'alumnat no serà efectiva si és massa genèrica o no s'informa d'aquelles violències que són majoritàries en el decurs d'un curs escolar.

Taula 23. Llista de recomanacions per observar les especificitats dels casos

Recomanacions
<ul style="list-style-type: none">- Proposta de creació d'una enquesta biennal per obtenir una fotografia de les violències als centres educatius.- Incloure en aquesta enquesta preguntes específiques sobre les principals problemàtiques socials on s'emmarquen les violències als centres educatius.- Fer èmfasi en preguntes sobre les pràctiques socials que sostenen els diferents tipus de violència, amb l'objectiu de detectar casos de violència als centres educatius en les seves fases preliminars.

Font: elaboració pròpia.

Millora del sistema de seguiment

Un sistema d'informació i seguiment permet a les persones responsables de la política pública supervisar el progrés de la implementació en temps real. Si es vincula informació sobre l'abast de la problemàtica amb aquella pròpia del desplegament de les activitats, s'incrementa l'optimització de recursos ja que es pot assignar una major quantitat de recursos i els més adequats en aquells centres escolars on les violències poden ser més greus. D'aquesta manera, tal com s'aborda en l'apartat 4.3, un sistema d'informació basat en dades relacionals és clau per generar informació sistemàtica i de qualitat com a base per a la presa de decisions.

Taula 24. Llista de recomanacions per a la millora dels sistemes d'informació

Recomanacions
<ul style="list-style-type: none">- Crear un sistema d'informació sobre violències als centres educatius que serveixi tant per generar informació sobre el programa com per a la gestió de l'atenció directa a les escoles.- Incorporar en aquest sistema d'informació indicadors únics per alumne/a i centre escolar.- Incloure en aquest sistema d'informació, aspectes relatius a la caracterització de les violències a nivell de centre educatiu provinent de l'enquesta de benestar emocional de l'alumnat. Aquesta informació permetrà contextualitzar els casos específics de violència als centres educatius i detectar aquells casos de violència en les seves fases preliminars.- Dissenyar-lo de forma participativa incloent-hi els agents clau que l'hauran d'informar –per exemple, professionals dels centres educatius o de la inspecció educativa.

Font: elaboració pròpia.

Millora de l'estudi de violències a llarg termini

En aquest informe d'avaluació ha estat possible posar en relleu la intensitat d'un fenomen social com és la violència als centres educatius, gràcies a les dades recollides durant el curs escolar 2021-2022. S'ha mencionat amb anterioritat que el fet de disposar d'informació d'un curs escolar ha estat molt valuosa per poder obtenir una "fotografia" de la realitat de la violència viscuda en un moment determinat. Però, alhora, també s'ha de mencionar que la situació d'aquesta "fotografia" és canviant al llarg del temps i que, per tant, seran les mateixes dinàmiques socials i escolars les que determinaran que la situació que esdevingui en un futur sigui similar o no a la registrada durant el curs 2021-2022. I, per tant, disposar-ne únicament d'un sol curs escolar, també és disposar d'informació limitada. Així mateix, per enfocar l'anàlisi des d'una òptica comparativa temporal són necessàries més dades sobre els casos que se'n registrin en el futur dels cursos escolars.

Una variable que resulta de gran utilitat a l'hora de descriure quina ha estat l'evolució del fenomen al llarg del temps és el càlcul de la taxa d'incidència a partir del registre de les taxes de prevalença computades durant diversos anys. La taxa d'incidència mesura la velocitat a la qual un determinat esdeveniment s'intensifica o, en cas contrari, decreix. I permet establir a nivell general si es tracta d'una problemàtica social que s'accentua de manera general o només en alguna tipologia de centre educatiu, i quins podrien ser els factors associats que la produeixen.

Taula 25. Llista de recomanacions per a l'estudi al llarg del temps

Recomanacions

- Proposar la creació d'un panel de dades de diagnosi de violències als centres educatius a partir de la informació contínua i provinent de múltiples cursos escolars. Permetria realitzar el càlcul de la taxa d'incidència dels casos de violència general viscuts/reportats.
- Un estudi interessant a realitzar seria l'anàlisi de l'evolució de cohorts, és a dir, l'estudi d'un determinat subgrup d'unitats observacionals, en aquest cas, els centres educatius. Disposar de les dades de diversos anys a nivell de centre escolar, permetria determinar les necessitats de recursos dels centres i la resposta que esdevindria quant a la violència envers l'alumnat que reporten.

Font: elaboració pròpia.

Millora de la capacitat de predicció i prevenció

Una darrera línia de treball molt interessant és realitzar estudis predictius de la probabilitat associada a cada centre educatiu que es produeixi un cas de violència envers l'alumnat / es denunciï en funció de les seves característiques específiques (complexitat, continuïtat educativa, ràtio d'estudiants per docent...). En l'apartat 3, s'han analitzat quins factors es troben associats amb com s'han distribuït les violències als diferents centres educatius. El següent pas seria intentar estimar la probabilitat futura a partir de tals característiques. Aquestes estimacions es realitzen mitjançant mètodes estadístics de predicció avançats (Machine Learning) i que, amb diferents models d'estimació, permeten ajustar per a cada centre educatiu si en un futur breu tindrà un episodi de violència envers l'alumnat. Aquests mètodes estan prenent cada dia més força en les ciències socials, no tant perquè tinguin la capacitat de predir el que passarà sinó per poder generar escenaris i possibles cursos dels esdeveniments. Amb aquesta informació, l'assignació dels recursos d'un programa o política pública es pot realitzar de forma més eficient i treballar en la seva vessant més preventiva. Per posar un exemple, si l'estimació atorga una alta probabilitat de violència als centres educatius d'alta complexitat i amb un alt percentatge d'alumnes amb necessitats educatives especials, aleshores es poden ubicar de forma preventiva recursos de formació i sensibilització en aquesta tipologia de centres.

Aquests mètodes requereixen un volum considerable de dades, atès que com més volum més fiables són les estimacions. Ben cert és que amb un curs escolar es poden fer aquesta mena de prediccions, però es recomana que s'acumulin dades de casos de violències com a mínim de dos cursos escolars.

Taula 26. Llista de recomanacions per a la millora d'informació

Recomanacions

- Recollir dades sobre violències als centres educatius almenys de dos cursos escolars.
- Afegir aquestes dades amb els resultats de la nova edició de l'enquesta de benestar subjectiu a partir de les recomanacions realitzades en els punts anteriors.
- Realitzar estimacions de probabilitat de violència a nivell de centre educatiu, per tal d'assignar els recursos i activitats de la prevenció de la violència als centres amb més alta probabilitat.

Annex 1. Detalls dels models de regressió logística

En aquest annex es disposa el seguit de coeficients de les variables que componen els sis models estimats segons una regressió logística, conjuntament amb els seus efectes marginals. En primer lloc, es detallen les regressions estimades per a la variable dependent “cas de violència general” (models 1-3). Seguidament, es presenten, en els models 4-6, les regressions que estimen un “cas de violència envers una noia”.

Per a cada variable dependent s’ha dut a terme l’estimació en diferents mostres d’anàlisi, segons els centres educatius inclosos. De manera que en la llista següent s’especifiquen els models estimats:

- **Model 1:** Cas de violència general per a tots els centres.
- **Model 2:** Cas de violència general per a centres de primària.
- **Model 3:** Cas de violència general per a centres de secundària.
- **Model 4:** Cas de violència envers una noia per a tots els centres.
- **Model 5:** Cas de violència envers una noia per a centres de primària.
- **Model 6:** Cas de violència envers una noia per a centres de secundària.

Model 1. Determinants d’un cas de violència general per a tots els centres

Detalls del model general

```
=====
Dependent variable:
-----
dummy_cas_general
-----
```

Nom.naturalesaPúblic	0.692*** (0.188)
grup_complexitatMitjana	0.130 (0.175)
grup_complexitatAlta	0.487** (0.217)
nese_perc	-0.021*** (0.006)

idon_perc	-0.004 (0.005)
categoria_centreSecundària	0.999*** (0.145)
categoria_centreContinuitat	1.360*** (0.299)
Constant	-2.030*** (0.603)

Observations	2,548
Log Likelihood	-1,160.000
Akaike Inf. Crit.	2,336.000

Note: *p<0.1; **p<0.05; ***p<0.01

Efectes marginals

Factor	AME	SE	z	p	Lower	Upper
categoria_centreContinuitat	0.226	0.062	3.634	0.000	0.104	0.348
categoria_centreSecundària	0.151	0.023	6.565	0.000	0.106	0.196
grup_complexitatAlta	0.071	0.031	2.313	0.021	0.011	0.132
grup_complexitatMitjana	0.017	0.022	0.763	0.445	-0.027	0.061
idon_perc	-0.001	0.001	-0.848	0.396	-0.002	0.001
nese_perc	-0.003	0.001	-3.517	0.000	-0.005	-0.001
Nom.naturalesaPúblic	0.087	0.020	4.271	0.000	0.047	0.127

Model 2. Determinants d'un cas de violència general per a centres de primària

Detalls del model general

```
=====
                        Dependent variable:
                        -----
                        dummy_cas_general
-----
```

Nom.naturalesaPúblic	-0.146 (0.267)
grup_complexitatMitjana	0.039 (0.255)
grup_complexitatAlta	0.360 (0.339)
nese_perc_pri	-0.044*** (0.010)
idon_perc_pri	-0.049* (0.025)
ratio_prof_pri	0.156*** (0.031)
mitjana_prim	-0.027* (0.016)
Constant	2.030 (2.750)

```
-----
```

Observations	1,259
Log Likelihood	-473.000
Akaike Inf. Crit.	962.000

```
=====
```

Note: *p<0.1; **p<0.05; ***p<0.01

Efectes marginals

Factor	AME	SE	z	p	Lower	Upper
grup_complexitatAlta	0.043	0.040	1.076	0.282	-0.035	0.120
grup_complexitatMitjana	0.004	0.027	0.154	0.878	-0.049	0.057
idon_perc_pri	-0.006	0.003	-1.951	0.051	-0.011	0.000
mitjana_prim	-0.003	0.002	-1.656	0.098	-0.007	0.001
nese_perc_pri	-0.005	0.001	-4.318	0.000	-0.007	-0.003
Nom.naturalesaPúblic	-0.017	0.032	-0.527	0.599	-0.081	0.046
ratio_prof_pri	0.018	0.003	5.049	0.000	0.011	0.025

Model 3. Determinants d'un cas de violència general per a centres de secundària

Detalls del model general

Dependent variable:	
dummy_cas_general	
Nom.naturalesaPúblic	0.654*** (0.202)
grup_complexitatMitjana	-0.316 (0.265)
grup_complexitatAlta	0.048 (0.375)
nese_perc_eso	-0.017* (0.009)
repe_perc_eso	-0.025 (0.042)
idon_perc_eso	-0.026 (0.020)
ratio_prof_eso	0.125*** (0.038)
mitjana_ESO	-0.003 (0.018)
ratio_graduats_4eso	-0.558 (1.040)
Constant	-1.340 (2.570)
Observations	845
Log Likelihood	-482.000

Akaike Inf. Crit. 985.000

=====

Note: *p<0.1; **p<0.05; ***p<0.01

Efectes marginals

Factor	AME	SE	z	p	Lower	Upper
grup_complexitatAlta	0.010	0.079	0.129	0.897	-0.144	0.164
grup_complexitatMitjana	-0.062	0.054	-1.144	0.253	-0.168	0.044
idon_perc_eso	-0.005	0.004	-1.327	0.185	-0.012	0.002
mitjana_ESO	0.000	0.004	-0.140	0.889	-0.007	0.006
nese_perc_eso	-0.003	0.002	-1.849	0.064	-0.007	0.000
Nom.naturalesaPúblic	0.121	0.035	3.442	0.001	0.052	0.191
ratio_graduats_4eso	-0.108	0.201	-0.536	0.592	-0.501	0.286
ratio_prof_eso	0.024	0.007	3.391	0.001	0.010	0.038
repe_perc_eso	-0.005	0.008	-0.599	0.549	-0.021	0.011

Model 4. Determinants d'un cas de violència envers una noia per a tots els centres

Detalls del model general

=====

Dependent variable:

dummy_cas_noia

Nom.naturalesaPúblic	1.020*** (0.262)
grup_complexitatMitjana	0.173 (0.258)
grup_complexitatAlta	0.536* (0.311)
nese_perc	-0.028*** (0.009)
idon_perc	0.002 (0.006)
categoria_centreSecundària	0.917*** (0.200)
categoria_centreContinuitat	1.420*** (0.403)
estiu21_noies	-0.00001** (0.00000)
repe_perc	0.065* (0.037)
Constant	-3.210*** (0.773)

Observations	1,729
Log Likelihood	-686.000
Akaike Inf. Crit.	1,392.000

=====
 Note: *p<0.1; **p<0.05; ***p<0.01

Efectes marginals

Factor	AME	SE	z	p	Lower	Upper
categoria_centreContinuïtat	0.193	0.070	2.741	0.006	0.055	0.330
categoria_centreSecundària	0.106	0.023	4.669	0.000	0.061	0.150
estiu21_noies	0.023	0.001	-2.411	0.016	0.020	0.040
grup_complexitatAlta	0.066	0.036	1.815	0.069	-0.005	0.137
grup_complexitatMitjana	0.019	0.027	0.699	0.484	-0.034	0.071
idon_perc	0.000	0.001	0.364	0.716	-0.001	0.002
nese_perc	-0.003	0.001	-3.203	0.001	-0.005	-0.001
Nom.naturalesaPúblic	0.103	0.022	4.752	0.000	0.060	0.145
repe_perc	0.008	0.004	1.763	0.078	-0.001	0.016

Model 5. Determinants d'un cas de violència envers una noia per a centres de primària

Detalls del model general

```

=====
Dependent variable:
-----
dummy_cas_noia
-----
Nom.naturalesaPúblic    -0.279
                        (0.340)

grup_complexitatMitjana  0.228
                        (0.354)

grup_complexitatAlta    0.761*
                        (0.458)

nese_perc_pri           -0.037***
                        (0.014)

idon_perc_pri           -0.081**
                        (0.032)

ratio_prof_pri          0.190***
                        (0.050)

mitjana_prim            0.002
                        (0.022)

estiu21_noies          -0.00001
                        (0.00001)

Constant                1.410
                        (3.580)

-----
Observations            1,139
Log Likelihood          -306.000
Akaike Inf. Crit.      630.000
=====
Note:                    *p<0.1; **p<0.05; ***p<0.01

```

Efectes marginals

Factor	AME	SE	z	p	Lower	Upper
estiu21_noies	0.010	0.001	-1.040	0.298	0.005	0.020
grup_complexitatAlta	0.059	0.035	1.691	0.091	-0.009	0.127
grup_complexitatMitjana	0.014	0.021	0.682	0.495	-0.026	0.055
idon_perc_pri	-0.006	0.002	-2.502	0.012	-0.011	-0.001
mitjana_prim	0.000	0.002	0.071	0.943	-0.003	0.003
nese_perc_pri	-0.003	0.001	-2.622	0.009	-0.005	-0.001
Nom.naturalesaPúblic	-0.022	0.029	-0.759	0.448	-0.079	0.035
ratio_prof_pri	0.014	0.004	3.668	0.000	0.006	0.021

Model 6. Determinants d'un cas de violència envers una noia per a centres de secundària

Detalls del model general

Dependent variable:	
dummy_cas_noia	
Nom.naturalesaPúblic	0.810*** (0.244)
grup_complexitatMitjana	-0.302 (0.327)
grup_complexitatAlta	-0.062 (0.443)
nese_perc_eso	-0.024** (0.011)
repe_perc_eso	-0.046 (0.046)
idon_perc_eso	-0.035 (0.022)
ratio_prof_eso	0.082** (0.041)
mitjana_ESO	-0.006 (0.021)
estiu21_noies	-0.00001** (0.00001)
ratio_graduats_4eso	-1.540 (1.140)
Constant	1.590 (2.840)

Observations 833
 Log Likelihood -394.000
 Akaike Inf. Crit. 811.000

=====

Note: *p<0.1; **p<0.05; ***p<0.01

Efectes marginals

Factor	AME	SE	z	p	Lower	Upper
estiu21_noies	0.015	0.002	-2.087	0.037	0.010	0.030
grup_complexitatAlta	-0.010	0.074	-0.140	0.888	-0.156	0.135
grup_complexitatMitjana	-0.047	0.054	-0.872	0.383	-0.154	0.059
idon_perc_eso	-0.005	0.003	-1.640	0.101	-0.012	0.001
mitjana_ESO	-0.001	0.003	-0.286	0.775	-0.007	0.005
nese_perc_eso	-0.004	0.002	-2.231	0.026	-0.007	0.000
Nom.naturalesaPúblic	0.114	0.031	3.655	0.000	0.053	0.175
ratio_graduats_4eso	-0.233	0.173	-1.348	0.178	-0.573	0.106
ratio_prof_eso	0.012	0.006	1.995	0.046	0.000	0.025
repe_perc_eso	-0.007	0.007	-1.014	0.311	-0.021	0.007



Avaluar per millorar

A Ivàlua promovem la cultura de l'avaluació de polítiques públiques a Catalunya.
Avaluem polítiques públiques, difonem evidències, oferim formació i elaborem recursos.

Institucions membres d'Ivàlua

