

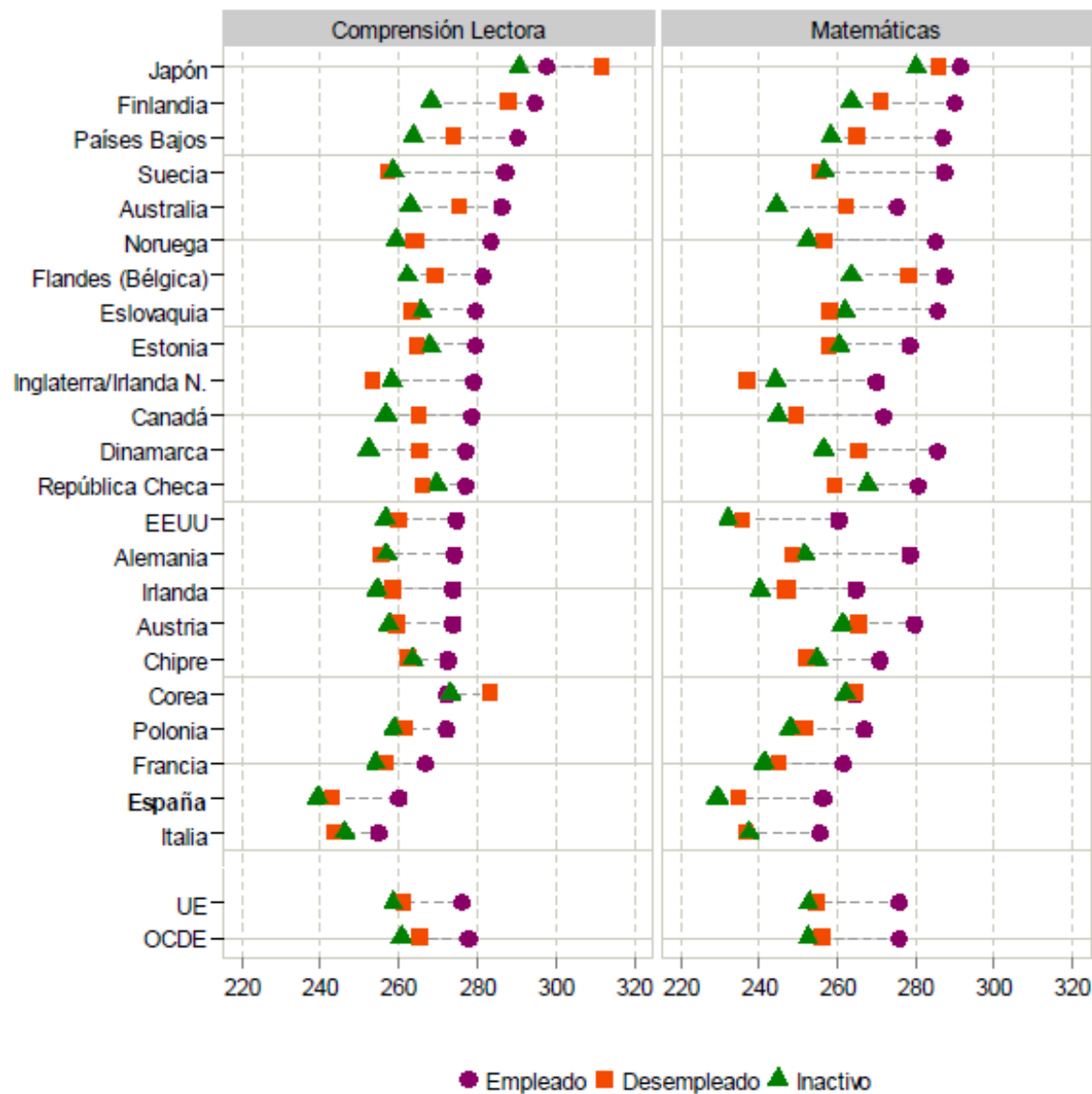
La formación para desempleados: la evidencia internacional y la situación en España

Florentino Felgueroso (Fedea)

**JORNADA INTERNACIONAL - La Efectividad
de las Políticas Activas de Empleo a Debate**

Barcelona, 9 de diciembre de 2014

COMPETENCIA Y SITUACIÓN EN EL MERCADO DE TRABAJO (PIAAC-2013-INEE)



NIVELES DE RENDIMIENTO EN LA ESCALA DE COMPRENSIÓN LECTORA POR SITUACIÓN LABORAL (PIAAC-INEE-2013)

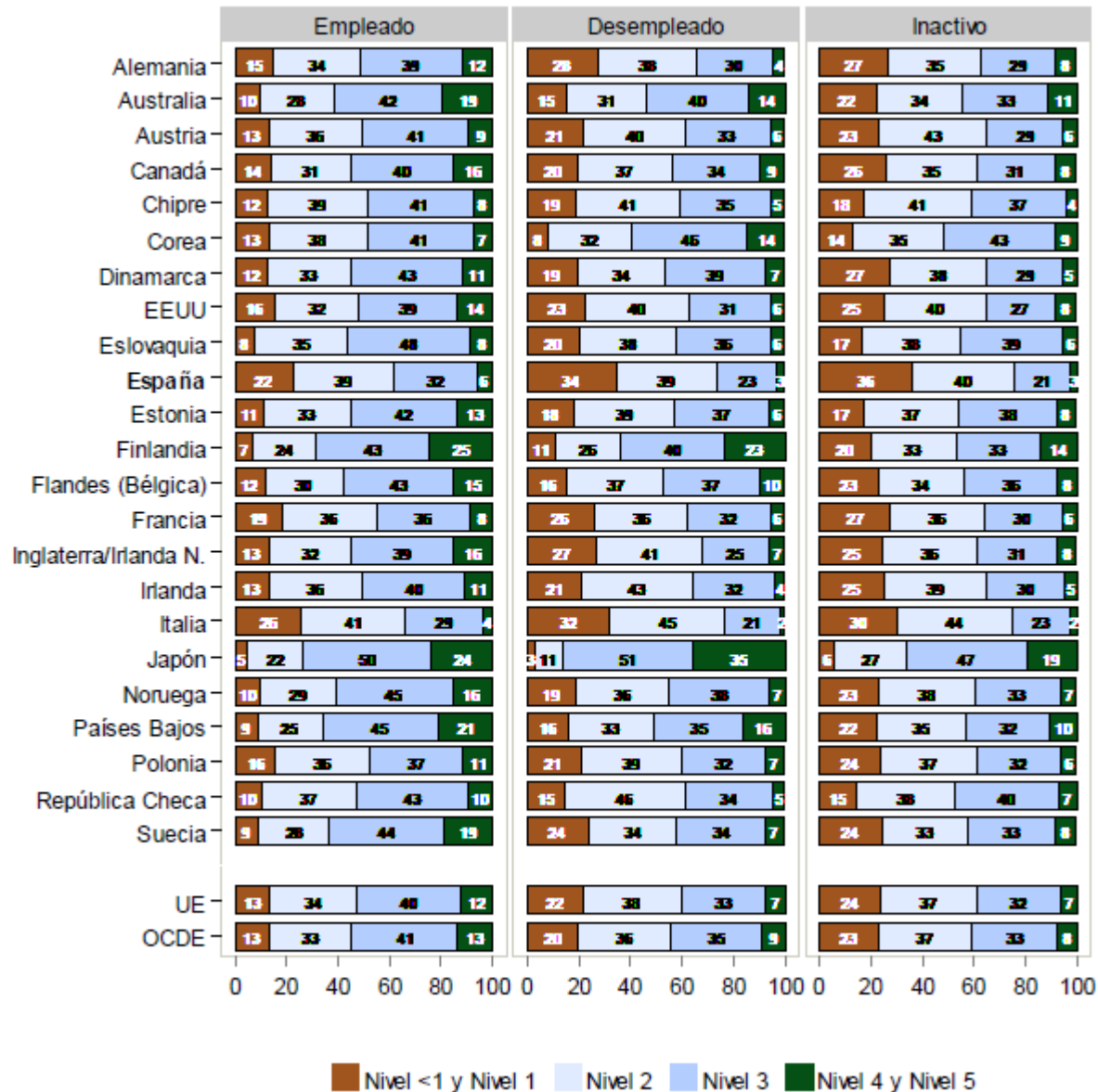
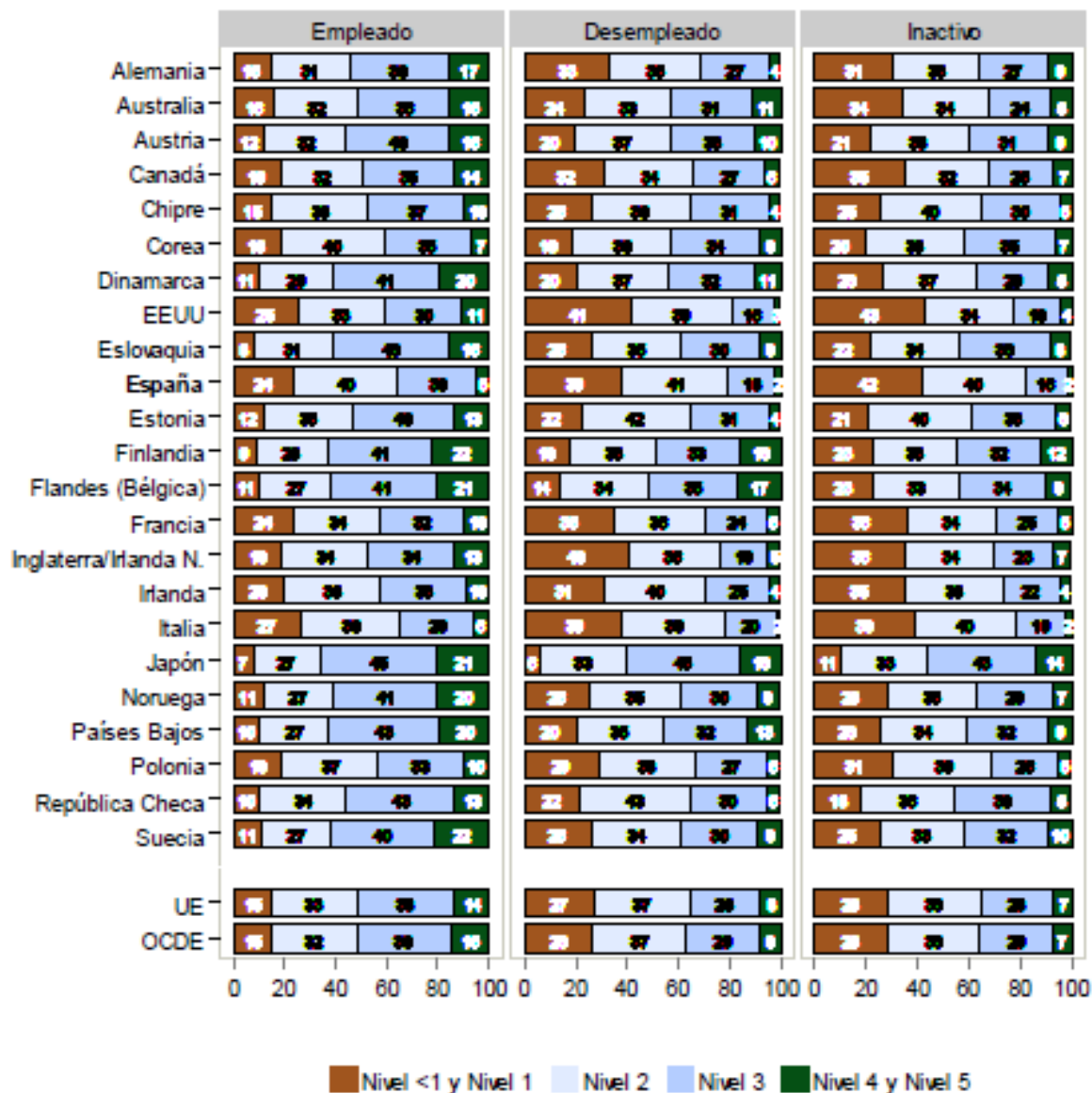


Figura 4.5M. Niveles de rendimiento en la escala de matemáticas según estatus laboral



(PIAAC-INEE-2013)

Teoría y métodos de evaluación de la PAMT

Más allá de la **FISCALIZACIÓN** de las PAMT,
evaluación económica trata

de la **EFICACIA** (bastante teoría, bastante evidencia
internacional)

y de la **EFICIENCIA** (el futuro, por descubrir...)

España: muchos muros por derribar aún

EFICACIA DE LA FORMACIÓN PARA PARADOS

- (1) Beneficiarios: ¿Mejora la empleabilidad de los desempleados? ¿Y los salarios, las carreras laborales, la satisfacción ...?

Peso muerto, oferta de trabajo, estigma

SESGO DE SELECCIÓN + o -

- (2) Impacto en el mercado de trabajo: ¿Efectos indirectos sobre los no beneficiarios?

Sustitución, remplazamiento, salarios, ...

¿Eficacia?

Amplio abanico de cursos de formación

- * Reciclaje, ampliación formación, formación básica para un empleo
- * Aula vs centro de trabajo, con o sin experiencia de empleo, contrato durante o posterior
- * Con o sin certificado oficial
- * Corta o larga duración
- * Sólo para unos colectivos o programas generales
- * Público o privado
- * Programas centralizados o locales
- * Cuenta de formación...

- * **interacción con otras políticas activas/pasivas**

EVIDENCIA INTERNACIONAL

- Decenas de estudios de distintos programas, en multitud de lugares (con distintas economías, instituciones), períodos de tiempo (ciclos) y métodos (más o menos sofisticados)

¿Qué nos dicen los meta- análisis?

Metanálisis econométricos:

- Kluge (2006): 137 estudios

Referencia: programas de formación

Table 1. Effectiveness of European ALMP: Quantitative Analysis, Specification 1

	Marginal Effect	t-ratio
(a) Type of program and target group:		
Direct employment program	-0.314	-2.32
Private sector incentive scheme	0.283	2.26
Services and Sanctions	0.377	2.11
Young workers	-0.357	-2.99

Met-análisis econométricos:

- Car, Kluve y Weber (2010): 199 estimaciones para 97 estudios

Referencia: programas mixtos/otros programas

Mayor impacto de los programas de formación en el medio plazo

Ordered Probit Models for Sign/Significance of Medium-term Impacts and Change in Impact from Short-term to Medium-term

	Medium-term Impact		Change in Impact: Short-term to Medium-term	
	(1)	(2)	(3)	(4)
<i>Dummies for Dependent Variable (omitted = Post-programme employment)</i>				
1. Time in Reg. Unemp. Until Exit to Job	1.29 (0.68)	0.95 (1.04)	-0.10 (1.01)	0.66 (1.30)
2. Other Duration Measure	0.63 (0.46)	0.21 (1.05)	1.07 (0.43)	2.40 (1.30)
3. Prob. Of Registered Unemp.	0.59 (0.93)	0.15 (1.04)	-0.55 (0.32)	-0.97 (0.51)
4. Post-programme Earnings	0.45 (0.34)	0.65 (0.63)	0.18 (0.32)	-0.11 (0.57)
<i>Dummies for Type of Programme (omitted = Mixed and Other)</i>				
5. Classroom or On-the-Job Training	0.74 (0.49)	1.14 (0.68)	0.81 (0.34)	0.84 (0.64)
6. Job Search Assistance	0.49 (0.61)	1.16 (0.85)	0.38 (0.40)	0.42 (0.88)
7. Subsidised Private Sector Job	0.36 (0.62)	0.79 (0.92)	0.22 (0.58)	0.38 (0.65)
8. Subsidised Public Sector Job	-0.92 (0.57)	-0.46 (0.74)	0.40 (0.43)	0.24 (0.68)



Evidence review. Employment training – 2014

Revisión sistemática programas de formación – 71 evaluaciones internacionales que alcanzan un nivel de calidad 3-5 en la escala de la Universidad de Mariland

Calidad: tratamiento del sesgo de selección:

3- Dif en dif: tratamiento y control, antes y después de la acción de formación

5 – Experimento aleatorio

La evidencia sólo es concluyente sobre:

- La formación tiene un **impacto positivo sobre el empleo y los salarios de los participantes** en más del 50% de los estudios
- Los **programas de menor duración** (menos de 6 meses, incluso menos de 4 meses) son **más efectivos** en el caso e actividad formativas **menos formales**. Los programas de **mayor duración** generan ganancias de empleo cuando son de **cualificación intensiva**.
- Los **programas de formación en las empresas/centros de trabajo** obtienen mejores resultados que los basados exclusivamente en aulas. Es importante la participación de los empleadores en el diseño de los cursos
- -El estado de la economía no es el factor de mayor importancia en el resultado de los cursos de formación, **las características y el diseño del programa son más importantes que los factores macroeconómicos**.

SISTUACIÓN EN ESPAÑA

- Montoro (presentación Proyecto Presupuestos 2012)

“no se puede seguir financiando servicios porque tengan un buen nombre, ni apoyar programas que no son operativos a la hora de crear empleo” .

- Recorte:

GRANDES EJES DE POLÍTICAS ACTIVAS

	2011	2013	2014	2014 - 2011		2014 - 2013	
Administración y servicios de empleo	489.883	85.683	42.683	-447.200	-91,3%	-43.000	-50,2%
Formación	2.895.062	1.940.400	1.895.987	-999.075	-34,5%	-44.413	-2,3%
Rotación e incentivos al Empleo	2.472.461	1.542.412	1.229.263	-1.243.198	-50,3%	-313.149	-20,3%
Fomento del empleo de personas discapacitadas	373.425	234.544	234.544	-138.881	-37,2%	0	0,0%
Creación directa de empleo	714.484	274.859	261.713	-452.771	-63,4%	-13.146	-4,8%
Incentivos a la creación de empresas	112.459	51.001	601	-111.858	-99,5%	-50.400	-98,8%
Potenciación servicios privados de empleo	0	20.000	30.000	30.000	- - -	10.000	50,0%
TOTAL	7.597.740	4.333.795	4.078.570	-3.519.170	-46,3%	-255.225	-5,9%

FUENTE: Presupuestos del Organismo 101 Servicio Público de Empleo Estatal. Elaboración propia

Fuente: CCOO

FINANCIACIÓN DE LAS POLÍTICAS ACTIVAS DE EMPLEO

	2011	2013	2014	2014 - 2011		2014 - 2013	
Formación de ocupados	1.359.128	921.308	919.002	-440.126	-32,4%	-2.306	-0,3%
Bonificaciones cotizaciones	507.820	575.000	580.000	72.180	14,2%	5.000	0,9%
Formación directa	851.307	346.308	339.002	-512.306	-60,2%	-7.306	-2,1%
Formación de parados	910.163	652.124	625.273	-284.889	-31,3%	-26.851	-4,1%
Escuelas taller	567.478	255.967	242.915	-324.563	-57,2%	-13.052	-5,1%
Programación	58.294	111.002	108.797	50.503	86,6%	-2.205	-2,0%
Formación para el empleo	2.895.062	1.940.400	1.895.987	-999.075	-34,5%	-44.413	-2,3%
Cuotas Formación	1.979.778	1.860.000	1.777.650	-202.128	-10,2%	-82.350	-4,4%
Estado	915.284	80.400	118.337	-796.947	-87,1%	37.937	47,2%
Bonificaciones	2.450.000	1.535.013	1.222.000	-1.228.000	-50,1%	-313.013	-20,4%
Políticas para desempleados	2.252.678	858.382	960.583	-1.292.095	-57,4%	102.201	11,9%
Políticas de empleo	4.162.712	2.208.499	1.798.804	-2.363.907	-56,8%	-409.695	-18,6%
Estado	3.587.712	1.558.499	1.298.804	-2.288.907	-63,8%	-259.695	-16,7%
FSE	575.000	650.000	500.000	-75.000	-13,0%	-150.000	-23,1%
TOTAL	7.597.740	4.333.795	4.078.570	-3.519.170	-46,3%	-255.225	-5,9%

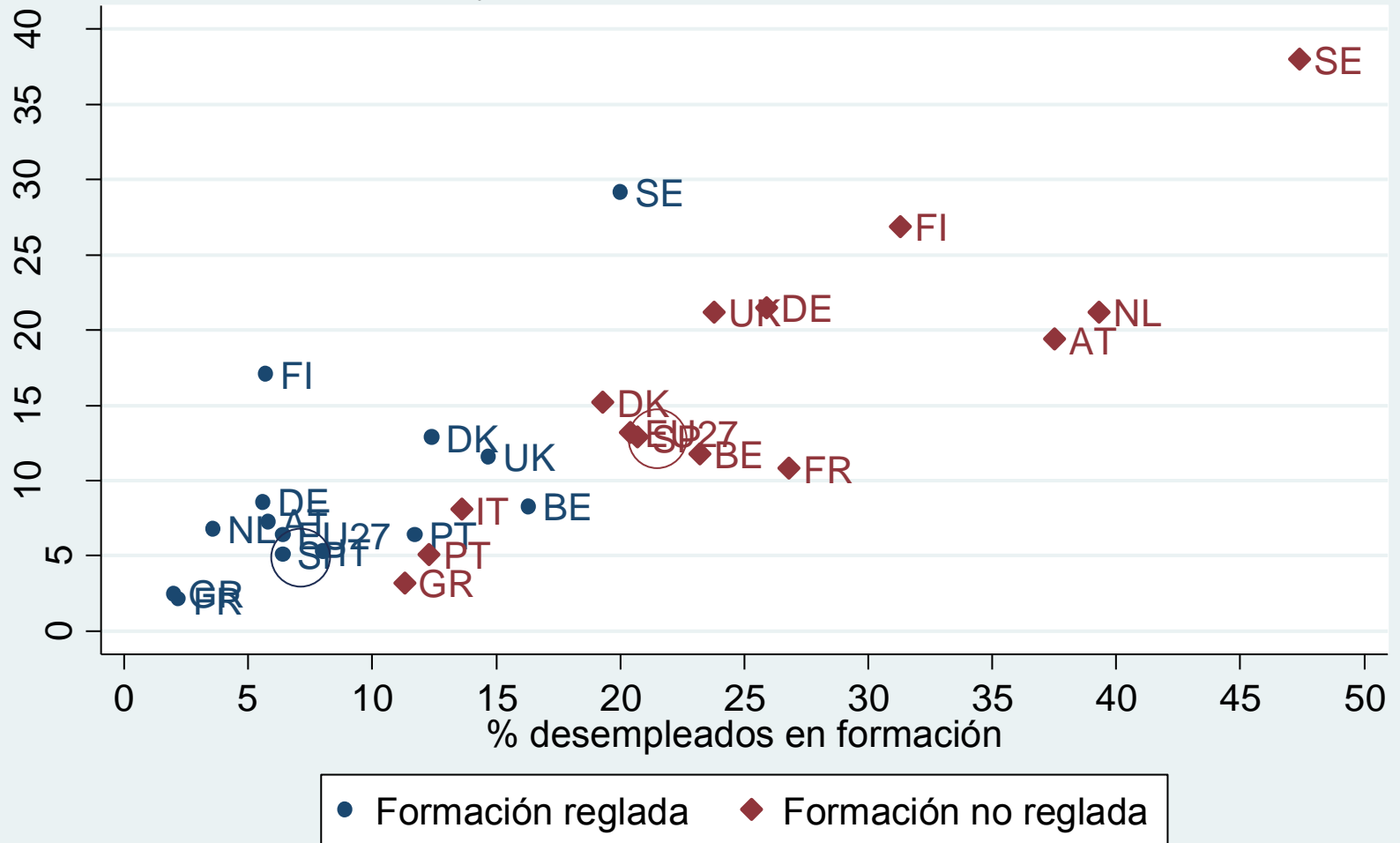
FUENTE: Presupuesto del Organismo 101 Servicio Público de Empleo Estatal (Miles de euros). Elaboración propia

SITUACIÓN EN ESPAÑA

- Opacidad
- Sin perfilado de los desempleados
- Escasa ordenación cursos de formación, planes de formación, FSE, ...
- Reformas:
 - De las políticas activas: asignación según resultados? Pape Indicadores – De nuevo, opacidad
 - De la Formación profesional: reglada-formación profesional básica, dual + formación para el empleo: ruptura monopolios, cuenta formación

Grafico 4.1: Proporción de parados e inactivos en formación

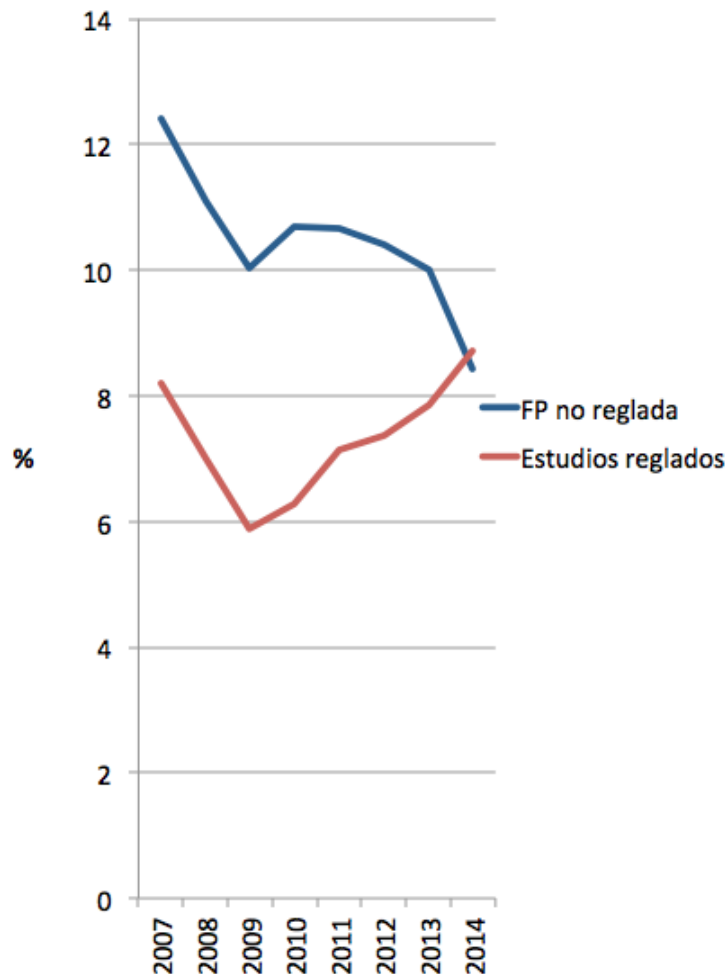
(Media UE27 y países de la UE15, población de 25 a 64 años, 2007)



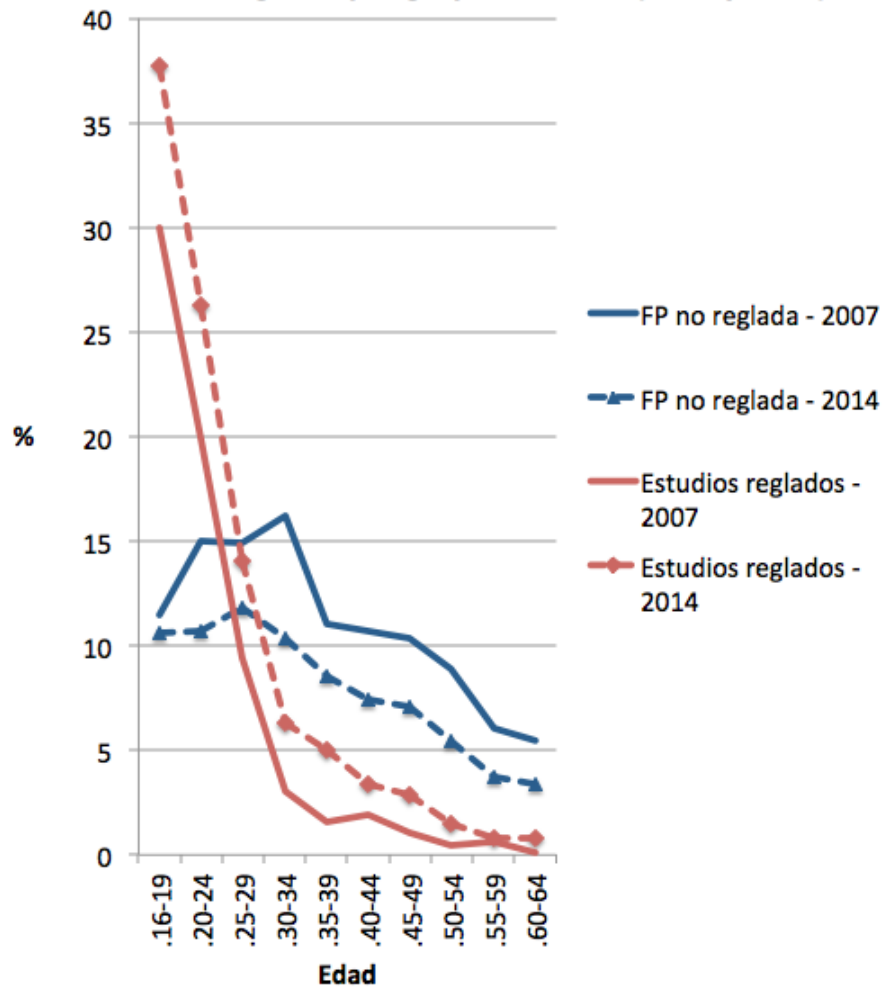
Fuente: Adult Education Survey (Eurostat, 2007)

Caída de la participación en formación no reglada – aumento en la educación reglada

% parados EPA que cursan estudios reglados o FP no reglada (2007-2014)



% parados EPA que cursan estudios reglados o FP no reglada, por grupos de edad (2007 y 2014)

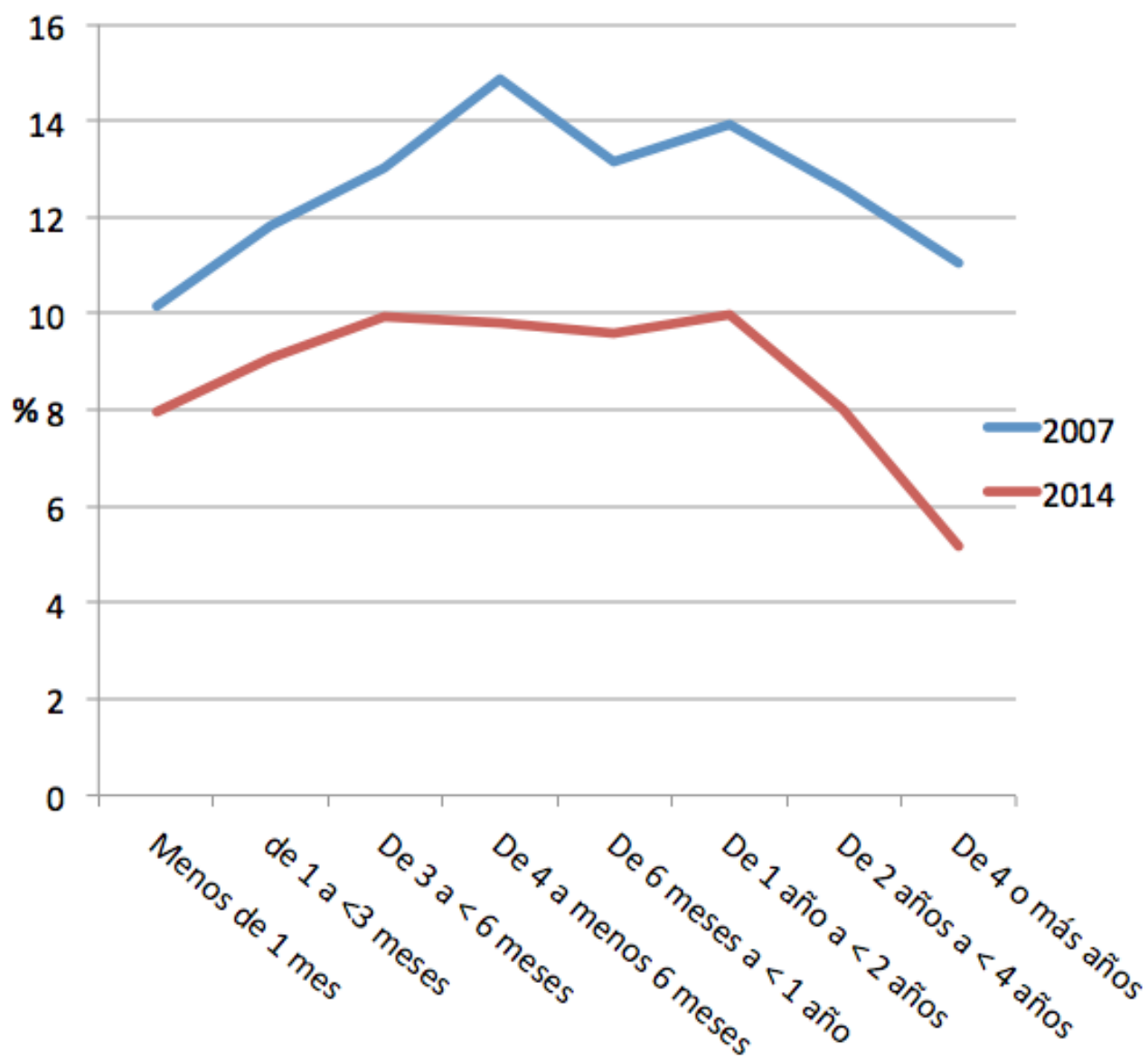


Cuadro 1: Formación profesional no reglada entre las personas paradas y que no siguen una educación reglada por edad (16-29 años, media trim. 2013(IV) - 2014(III, %))

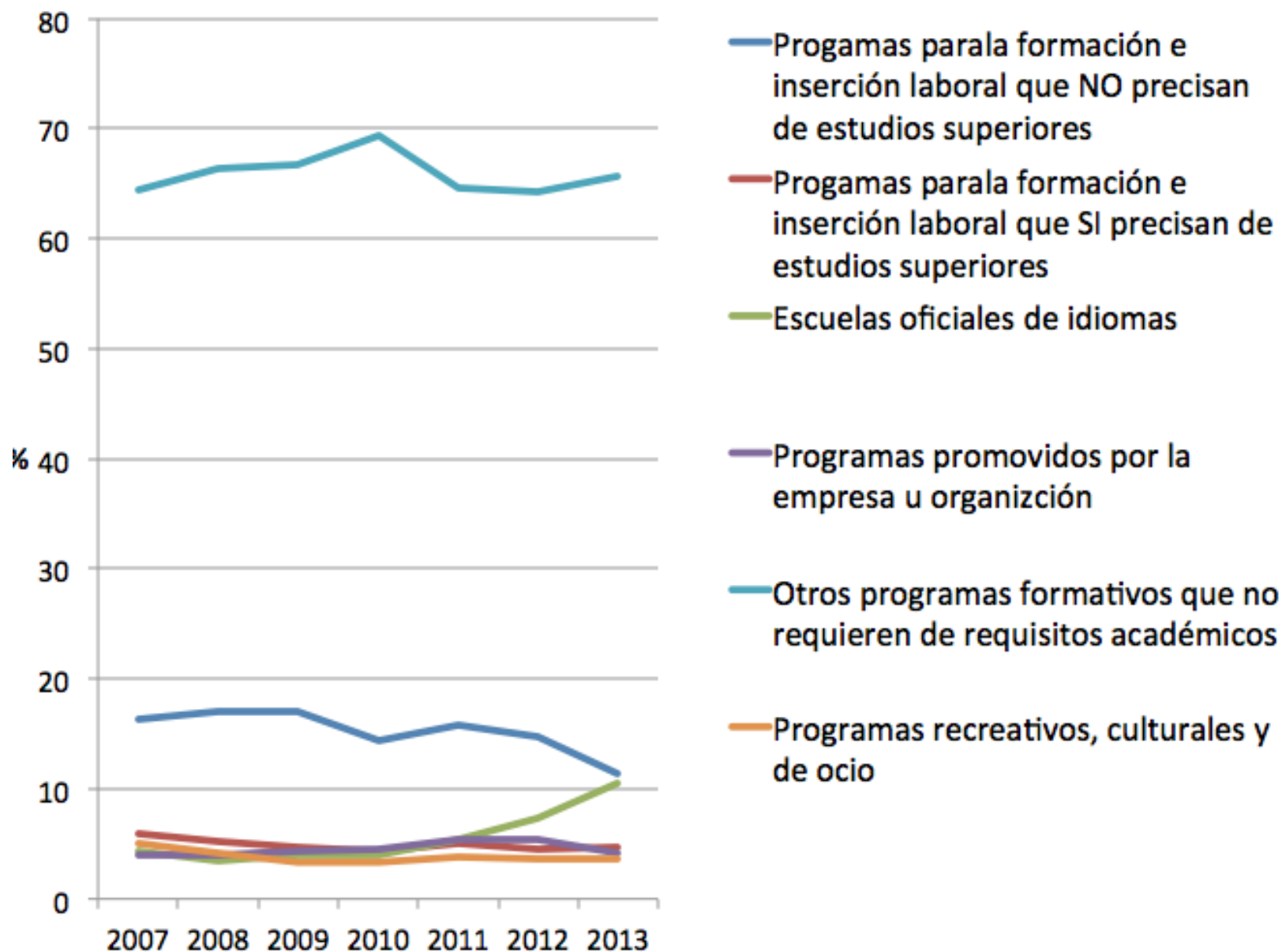
Nivel de estudios	16-19	20-24	25-29	16-29
Menos de ESO	3.1	2.6	1.7	2.3
Título de ESO	8.9	8.2	8.0	8.2
FP de Grado Medio	10.8	3.7	3.3	4.1
Bachiller	9.0	9.7	6.7	8.3
FP de grado superior		8.5	9.2	8.8
Estudios universitarios		13.6	13.6	13.6
Total	6.8	6.8	7.3	7.1

Fuente: EPA (INE)

% de parados que adquieren FP no reglada según duración de la búsqueda empleo (EPA, 2007 y 2014)

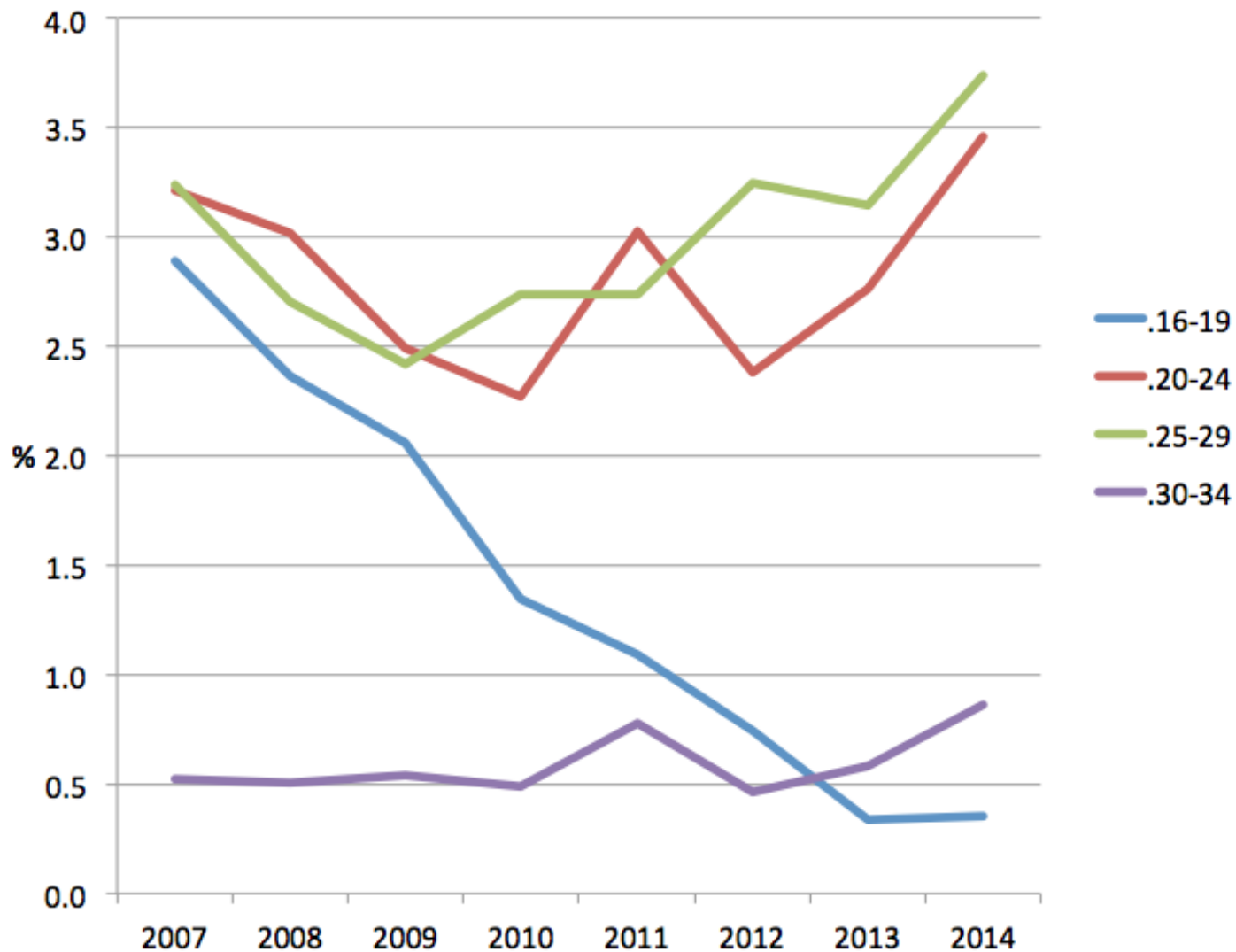


Tipo de programas en la formación no reglada de los parados

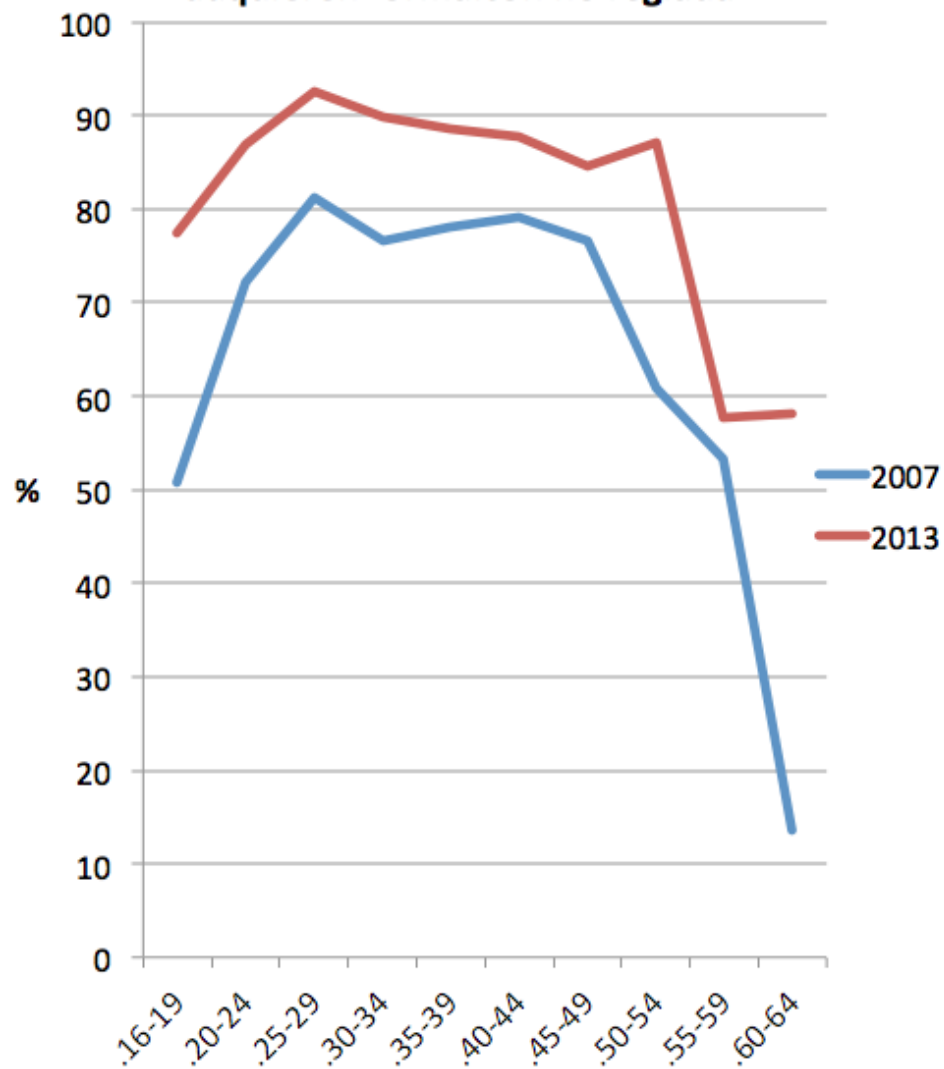


% de personas que realizan formación no reglada y tiene un contrato de prácticas, formación, aprendizaje, por edades

(EPA, 2007-2014)



% de parados que adquieren formación no reglada para el empleo entre los parados que adquieren formación no reglada



CONCLUSIONES

FUTURO DE LAS EVALUACIONES

Visión dinámica – indicadores no siempre políticamente correctos

Eficiencia