



# Cicle de Seminaries d'Ivàlua: l'avaluació en el context de la Covid-19



**Webinar 1**

**El rol de l'avaluació en el context de la Covid-19?**

La importància de l'avaluació, ara més que mai

**Xavier Cuadras Morató i Marc Balaguer**



# Índex

- **Per què és important avaluar, ara?**
- **Què hem de tenir en compte els que ens dediquem a l'avaluació?**
- **Què han de tenir en compte les administracions i entitats que dissenyen polítiques públiques?**

# Per què és important avaluar, ara?

# Per què és important avaluar ara?

## Crisi i polítiques públiques

- L'actuació dels poders públics per fer front a la pandèmia se centra en a) donar resposta a la situació d'emergència mèdica i b) a mitigar els seus efectes econòmics i socials
- Dedicar tots els mitjans públics a aspectes relacionats amb la recuperació social i econòmica pot tenir com a conseqüència l'ajornament de les activitats relacionades amb l'avaluació
- Davant d'aquests plantejaments cal recordar que només avaluant es pot saber si les polítiques responen als objectius als que s'adrecen
- Encara que sembli paradoxal, ajornar l'avaluació ara amb l'excusa de la pandèmia el que fa és precisament impedir conèixer si les mesures adoptades funcionen
- Tan sols avaluant les polítiques i les mesures que adoptem podrem generar coneixement útil per a la presa de decisions

# Per què és important avaluar ara?

## Crisi i tipologia d'avaluacions

- **Avaluació de necessitats:** ara, quan apareixen noves necessitats, l'avaluació d'aquestes és l'única forma que tenim per dimensionar-les i poder també dimensionar els recursos necessaris per donar-hi resposta.
- **Avaluació del disseny:** Les noves polítiques que apareixen en temps rècord i es posen en marxa de forma immediata han de tenir dissenys coherents i teories del canvi sòlides i fonamentades.

# Per què és important avaluar ara?

## Crisi i tipologia d'avaluacions

- **Avaluació de la implementació:** és important avaluar com es posen en marxa les polítiques i estudiar els factors i barreres que fan que arribin o no als seus potencials destinataris
- **Avaluació de l'impacte:** L'avaluació d'impacte permet saber en quina mesura hem aconseguit reduir l'impacte de la crisi com a conseqüència de la intervenció

# Per què és important avaluar ara?

## En síntesi

- En un moment de canvis com l'actual, és important preguntar-se sobre les polítiques actuals, la seva vigència i sobre les noves mesures que es volen posar en marxa
- Aquestes preguntes i la seva resposta mitjançant l'avaluació ens ajuden a obtenir coneixement i informació rellevants sobre les intervencions públiques abans, durant i després de la seva posada en marxa
- En períodes com l'actual és crucial plantejar-nos l'avaluació tant els que ens dediquem a l'avaluació com les administracions públiques

# Per què és important avaluar ara?

## En síntesi

- A Catalunya s'estan posant les bases cap a una major institucionalització de l'avaluació com a element bàsic per a unes polítiques de major qualitat.
- La incorporació del capítol X a la Llei de Finances Públiques amb un títol dedicat a l'avaluació i també iniciatives com el CIAVA el COAVA, i el Fons de Promoció de l'avaluació tenen com o objectius avançar cap a una sistematització de l'avaluació en l'administració de la Generalitat de Catalunya
- Al mateix temps l'Ajuntament de Barcelona està apostant per l'avaluació en moltes de les polítiques socials que es posen en marxa i també en el cas del Pla de Barris; al seu torn la Diputació de Barcelona està fent un gran esforç en la capacitació dels seus professionals en àrees específiques.
- Es tracta d'iniciatives que han de ser reforçades si es vol que l'avaluació s'incorpori de forma sistemàtica com element de millora de les polítiques a les diferents administracions
- Tot seguit s'apunten alguns reptes actuals tant per als avaluadors com per a les administracions per a què això tingui lloc.



Què hem de tenir en compte els que ens dediquem a l'avaluació?

# Què hem de tenir en compte els avaluadors? Generació i ús

## **Adaptar les avaluacions a les noves circumstàncies**

- Una major incertesa implica canvis en la planificació i en la implementació de l'avaluació
- És important revisar i repensar les tasques de l'avaluació d'acord amb el nou moment; en concret:
  - les preguntes d'avaluació
  - la població destinatària
  - els outcomes
  - la forma de mesurar els outcomes

# Què hem de tenir en compte els avaluadors? Generació i ús

## Combinar el generar evidència, sintetitzar-la i apropar-la a tècnics i decisors

L'evidència generada no serveix si es queda en un calaix, ara és important:

- Que aquesta evidència sigui rellevant per a la presa de decisions
- Apropar-la a tècnics i decisors
- Vetllar perquè informi a la presa de decisions



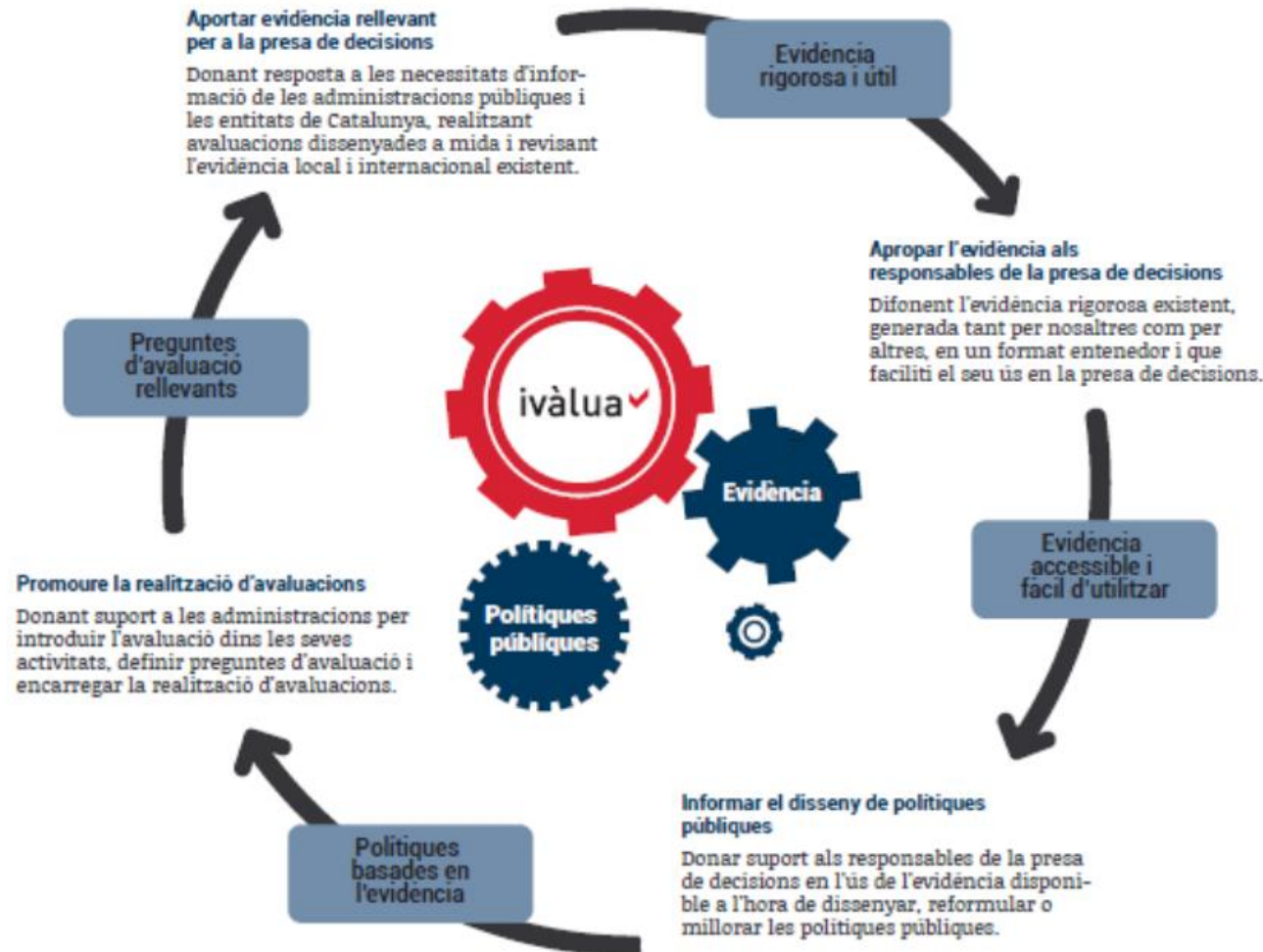
Com dissenyar polítiques basades en l'evidència?

El paper de les revisions sistemàtiques en el context actual

Ponent: Jordi Sanz, analista d'Ivàlua

15-7-2020 | 17h

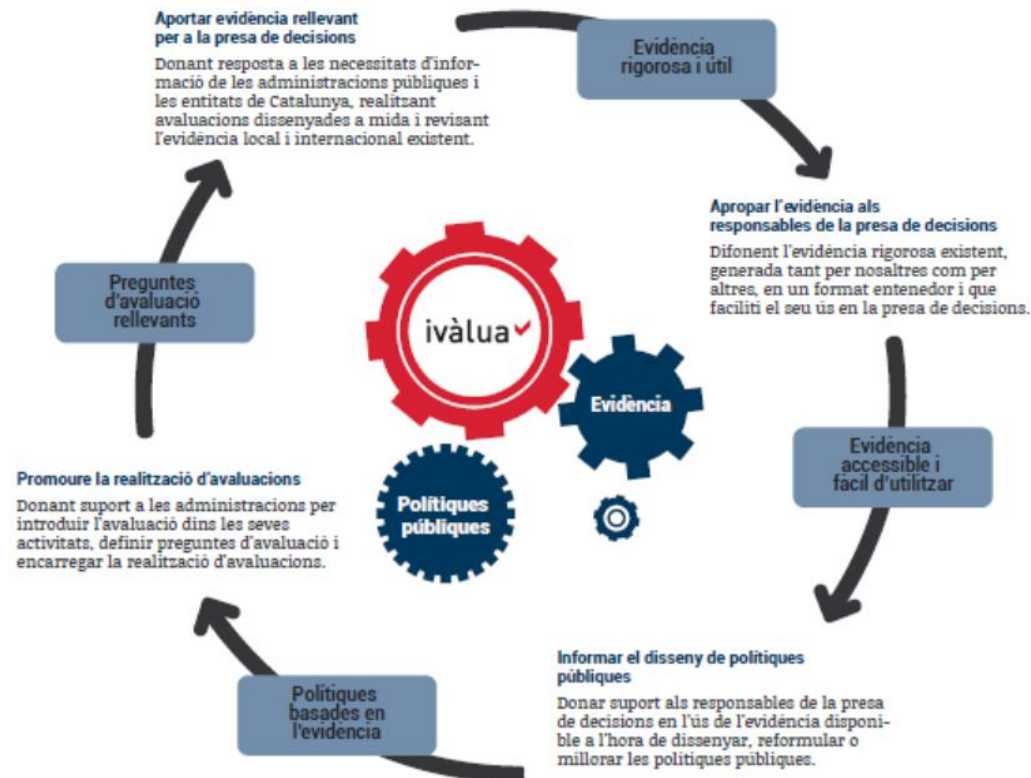
# Què hem de tenir en compte els avaluadors? Generació i ús



# Què hem de tenir en compte els avaluadors? Generació i ús

## Avaluacions 2020

1. Renda Garantida Ciutadana (VEH-GC)
2. Beneficis Fiscals Habitatge (VEH-GC)
3. Impost Habitatges Buits (VEH-GC)
4. Plans Educatius Entorn (DE-GC)
5. Servei Primera Acollida (DTASF-GC)
6. Servei Atenció Domiciliària (DTASF-GC)
7. Serveis Locals Teleassistència (DIBA)
8. Caixa Eines/Educarts (FCV-Aj. Bcn)
9. Pla de Barris (Foment Ciutat Vella)
10. Xarxa Habitatges d'Inclusió (Aj. Bcn)
11. Procés Assignació Escolar (SGB)



# Què hem de tenir en compte els avaluadors? Generació i ús

## Assessoraments específics

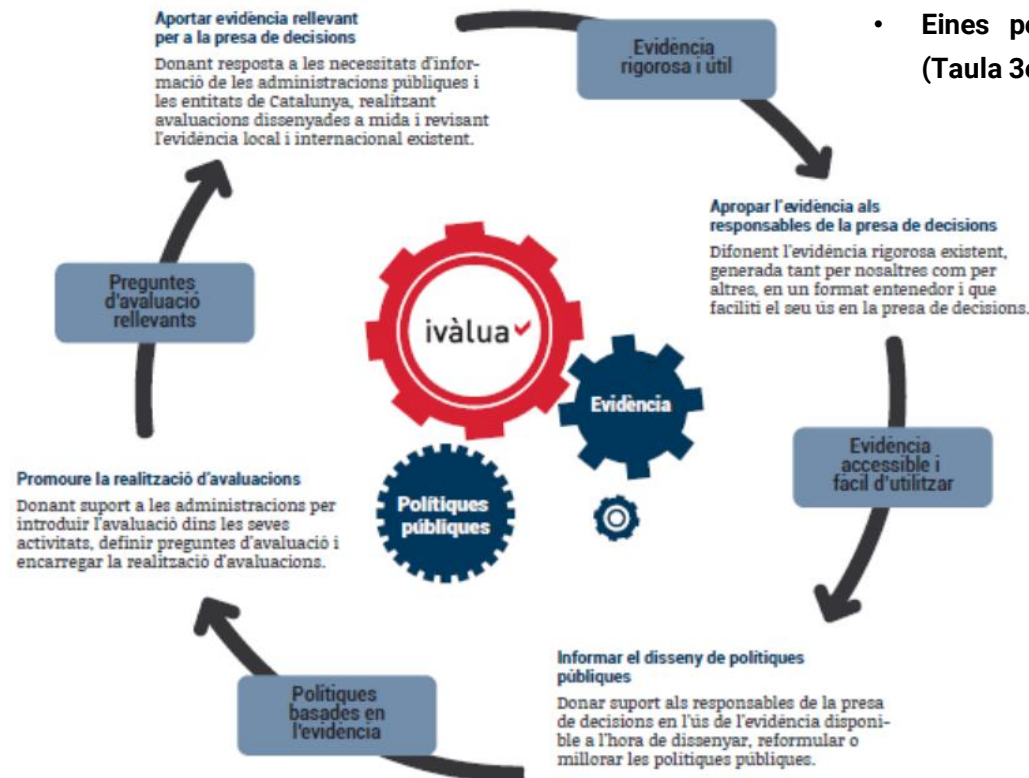
- Pobresa energètica (DTASF)
- Compactació jornada (Consorti Educació de Barcelona)

## Assessoraments generals

- CP Serveis Socials (DTASF)
- DGCD (DAERIT)
- Eines per a millorar en temps de crisi (Taula 3er Sector)

## Avaluacions 2020

1. Renda Garantida Ciutadana (VEH-GC)
2. Beneficis Fiscals Habitatge (VEH-GC)
3. Impost Habitatges Buits (VEH-GC)
4. Plans Educatius Entorn (DE-GC)
5. Servei Primera Acollida (DTASF-GC)
6. Servei Atenció Domiciliària (DTASF-GC)
7. Serveis Locals Teleassistència (DIBA)
8. Caixa Eines/Educarts(FCV-Aj.Bcn)
9. Pla de Barris (Foment Ciutat Vella)
10. Xarxa Habitatges d'Inclusió (Aj. Bcn)
11. Procés Assignació Escolar (SGB)



# Què hem de tenir en compte els avaluadors? Generació i ús

## Assessoraments específics

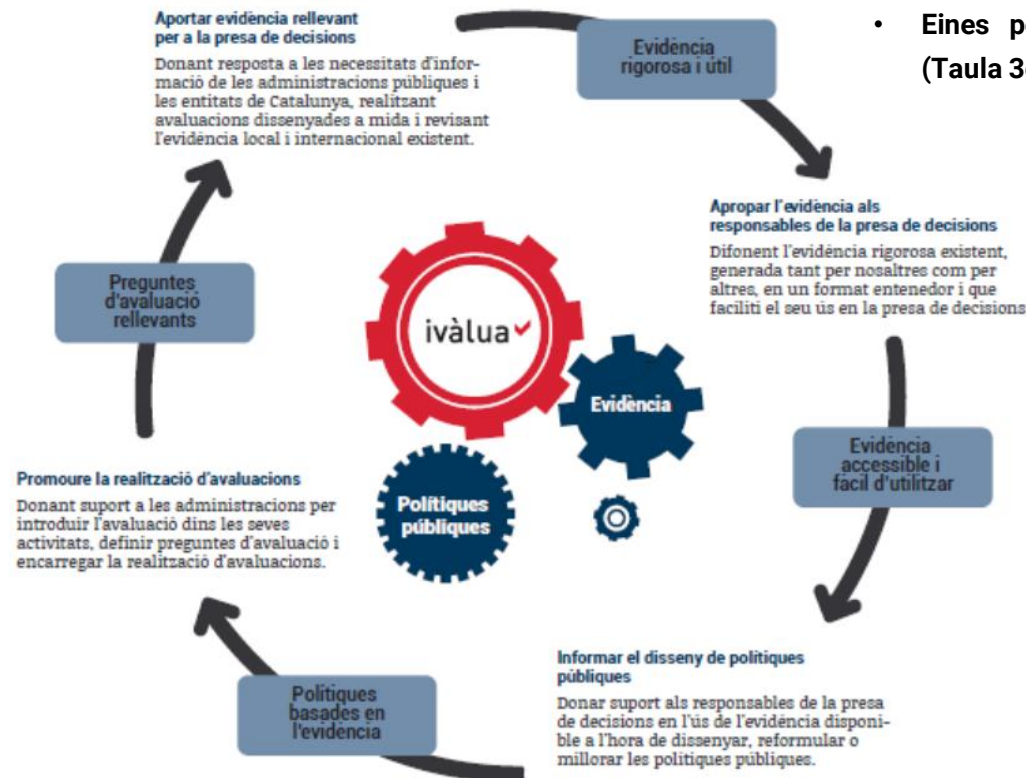
- Pobresa energètica (DTASF)
- Compactació jornada (Consorti Educació de Barcelona)

## Assessoraments generals

- CP Serveis Socials (DTASF)
- DGCD (DAERIT)
- Eines per a millorar en temps de crisi (Taula 3er Sector)

## Avaluacions 2020

1. Renda Garantida Ciutadana (VEH-GC)
2. Beneficis Fiscals Habitatge (VEH-GC)
3. Impost Habitatges Buits (VEH-GC)
4. Plans Educatius Entorn (DE-GC)
5. Servei Primera Acollida (DTASF-GC)
6. Servei Atenció Domiciliària (DTASF-GC)
7. Serveis Locals Teleassistència (DIBA)
8. Caixa Eines/Educarts(FCV-Aj.Bcn)
9. Pla de Barris (Foment Ciutat Vella)
10. Xarxa Habitatges d'Inclusió (Aj. Bcn)
11. Procés Assignació Escolar (SGB)



## Iniciatives Què Funciona?

- QF en educació (FJB)
- QF Ocupació (DIBA)

## Eines per a l'avaluació

- Repositori de les avaluacions a Catalunya
- Xarxa de Professionals de l'Avaluació
- Guies
- Toolkit

# Què hem de tenir en compte els avaluadors? Generació i ús

## Assessoraments específics

- Pobresa energètica (DTASF)
- Compactació jornada (Consorti Educació de Barcelona)

## Assessoraments generals

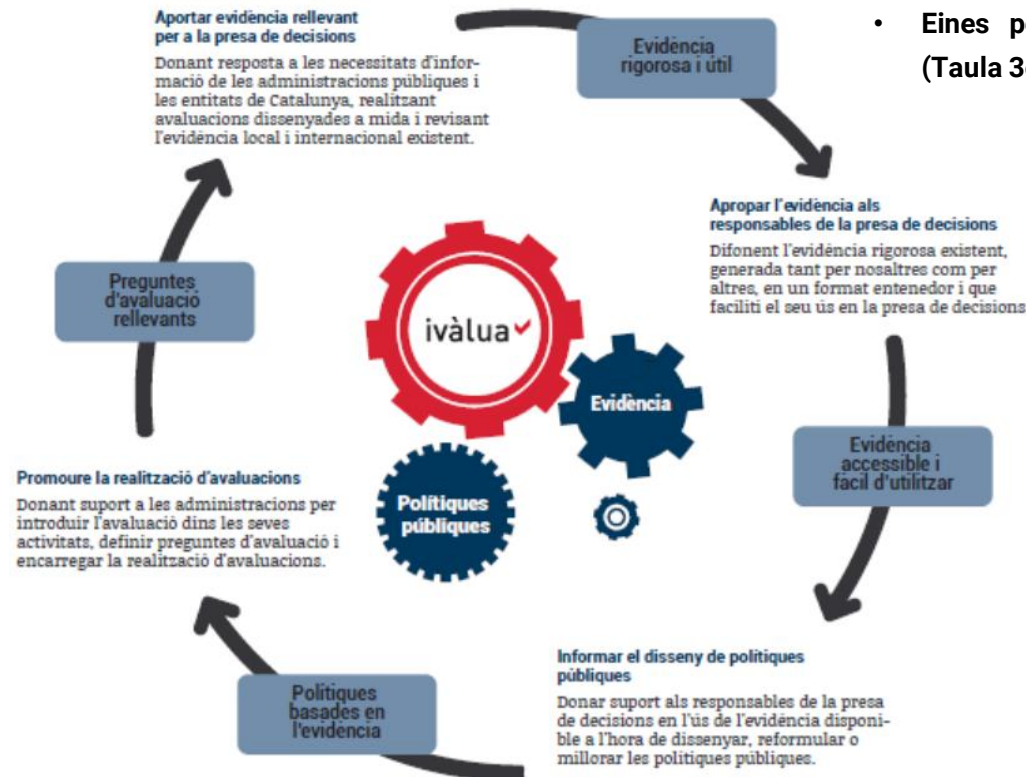
- CP Serveis Socials (DTASF)
- DGCD (DAERIT)
- Eines per a millorar en temps de crisi (Taula 3er Sector)

## Institucionalització

- Capítol X LFP
- CIAVA
- PROAVA
- COAVA

## Avaluacions 2020

1. Renda Garantida Ciutadana (VEH-GC)
2. Beneficis Fiscals Habitatge (VEH-GC)
3. Impost Habitatges Buits (VEH-GC)
4. Plans Educatius Entorn (DE-GC)
5. Servei Primera Acollida (DTASF-GC)
6. Servei Atenció Domiciliària (DTASF-GC)
7. Serveis Locals Teleassistència (DIBA)
8. Caixa Eines/Educarts(FCV-Aj.Bcn)
9. Pla de Barris (Foment Ciutat Vella)
10. Xarxa Habitatges d'Inclusió (Aj. Bcn)
11. Procés Assignació Escolar (SGB)



## Iniciatives Què Funciona?

- QF en educació (FJB)
- QF Ocupació (DIBA)

## Eines per a l'avaluació

- Repositori de les avaluacions a Catalunya
- Xarxa de Professionals de l'Avaluació
- Guies
- Toolkit



# Què hem de tenir en compte els avaluadors? Generació i ús

## Combinar l'evidència que generem amb l'evidència que vé de fora

En determinades circumstàncies, quan no tenim evidència, o fins i tot si en tenim és important anar a cercar evidència provinent de fora:

- cercar-la fora
- destriar-la,
- pensar en si pot ser útil
- sintetitzar-la,
- posar-la a disposició de les entitats i organitzacions
- saber si la fan servir




## Apropar l'evidència a tècnics i decisors

Per apropar l'evidència a la presa de decisions és crucial comptar amb eines que:

- s'adrecin a tècnics i a decisors sense necessàriament coneixements en la matèria
- els orientin en aspectes bàsics per incorporar l'evidència a les seves organitzacions
- els capacitin per a aquesta tasca

Projecte  
Ivàlua/UPF

Webinar previst a  
la tardor



### Impost sobre begudes ensucrades envasades

**Problemàtica**

Alta prevalença de sobrepès i obesitat. Els mals hàbits alimentaris han contribuït a augmentar la prevalença del sobrepès i l'obesitat, així com de les seves malalties associades.

**Avaluació**

Quin és l'objectiu de l'avaluació? Vol mesurar l'eficiència de l'impost, comparant els seus efectes en la millora de la salut de la població i en l'estalvi de costos sanitaris amb l'ús de recursos que comporta la seva implementació.

**Resultats**


Eficiència en termes econòmics. La millora en la salut de la població i la reducció en els costos per a la societat que comporta la introducció de l'impost fan d'aquest una mesura eficient en termes econòmics.

**Intervenció**

Impost sobre begudes ensucrades envasades. Tributo propi de la Generalitat de Catalunya, introduït l'any 2017, que grava aquelles begudes que contenen edulcorants calòrics afegits.

**Recomanacions**

Donat que l'impost és eficient en termes econòmics, es recomana mantenir la seva aplicació. Tenir en compte el model utilitzat per a mesurar l'eficiència d'altres polítiques orientades a la reducció del pes de la població.




### Programa Èxit Estiu

Una millora de les oportunitats acadèmiques de l'alumnat

<p><b>Nom del programa</b> Èxit Estiu</p> <p><b>Programa impulsat pel</b> Consorci d'Educació de Barcelona</p> <p><b>Àmbit</b> Educatiu</p> <p><b>Tipus d'avaluació</b> Impacte</p> <p><b>Objectiu</b> Establir en quina mesura la participació en el programa Èxit Estiu contribueix a millorar els resultats acadèmics dels participants en el curt termini.</p> <p><b>Període d'anàlisi</b> 2011-2012 i 2016-2017</p> <p><b>Avaluació encarregada pel</b> Consorci d'Educació de Barcelona</p> <p><b>Avaluació realitzada per</b> Ivàlua</p> <p><b>Anàlisis</b> Miquel Àngel Alegre, Federico Todeschini i Anna Segura</p>	<p>El programa Èxit Estiu, impulsat pel Consorci d'Educació de Barcelona, dona suport acadèmic durant l'estiu a l'alumnat d'ESO que té assignatures pendents per recuperar al setembre. El programa, conduït per estudiants universitaris voluntaris, vol aconseguir millorar el rendiment acadèmic dels alumnes d'ESO, augmentar les taxes de graduació i prevenir l'abandonament escolar prematur.</p> <p>Es constata la incidència positiva del programa en l'increment d'assignatures recuperades i en la probabilitat de recuperar totes les assignatures pendents.</p> <p>Èxit Estiu incrementa la probabilitat de passar de curs i de graduar-se.</p> <p>Aquesta intervenció pot tenir un potencial important en aquells països que, com Espanya, presenten nivells preocupants de repetició i abandonament educatiu prematur.</p> <p><b>Èxit Estiu incrementa la probabilitat de passar de curs i de graduar-se</b></p>
---	---

### Policy Brief

# Què hem de tenir en compte els avaluadors?

## Apropar l'evidència a tècnics i decisors. Toolkits d'Ivàlua

### Fase 1. Disseny de la política pública

- 1.1. Com puc elaborar una Teoria del Canvi?
- 1.2. Com puc dissenyar polítiques basades en evidències?

### Fase 2. Plantejament de l'avaluació

- 2.1. Com puc formular bones preguntes d'avaluació?
- 2.2. Com puc incorporar la perspectiva de gènere a l'avaluació?
- 2.3. Com puc elaborar un pla d'avaluacions?

### Fase 3. Encàrrec o realització de l'avaluació

- 3.1. Com puc encarregar una avaluació?
- 3.2. Com puc construir indicadors per a una avaluació?
- 3.3. Com puc recollir percepcions i experiències per a una avaluació?
- 3.4. Com puc avaluar emprant mètodes participatius?

### Fase 4. Incorporació del coneixement i l'evidència

- 4.1. Com puc incorporar els resultats d'una avaluació a la presa de decisions?
- 4.2. Com puc comunicar eficaçment una avaluació?



Fase 3. Encàrrec o realització de l'avaluació

#### Eina pràctica 3.2. Com puc construir indicadors per a una avaluació?

Un indicador és una mesura referida a un aspecte o dimensió de la realitat i que constitueix un marcadore per orientar la comprensió sobre aquesta.

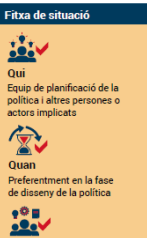
"No tot el que pot ser comptat compta i no tot el que compta pot ser comptat".  
Albert Einstein

#### Què és?

Els indicadors poden descriure diferents aspectes de la política pública, des de la problemàtica i necessitats als que la política dona resposta, fins als aspectes en que aquesta vol generar canvis, passant per qüestions relatives al funcionament de la política, com ara la participació dels beneficiaris, la cobertura de la població diana, l'execució de les activitats o els resultats d'aquestes en termes de béns i serveis proveïts, així

com qüestions relatives al context en el que la política es desenvolupa.

Una política ha de comptar amb indicadors que donin compte d'aquells aspectes més crítics pel seu funcionament. L'elaboració d'una Teoria del Canvi (veure Eina 1.1) o marc lògic és el millor recurs per identificar aquells aspectes pels que caldria desenvolupar indicadors.



# Què hem de tenir en compte els avaluadors?

## Fer èmfasi en l'ús

- Defugir de l'interès "acadèmic" i centrar-se amb "ús"
- Paradoxalment, com més ens apropem a l'ús, les eines són més generalitzables i escalables

# Què hem de tenir en compte els avaluadors?

## Fer èmfasi en l'ús. Protocol d'ús de les avaluacions

**Que és?** Eina de treball d'ivàlua, que defineix les passes a seguir, un cop lliurat l'Informe final d'una avaluació, per a fer un seguiment de l'ús dels resultats i les recomanacions.

### Per a què serveix?

- facilita la sistematització i l'anàlisi de les dades de seguiment de l'ús que s'ha fet d'aquests informes
- Ajuda a mantenir el contacte amb les administracions contractants i eventualment detectar noves necessitats d'avaluació;
- Permet recollir informació per realitzar avaluacions cada cop més útils i amb major capacitat d'incidència.

## Resultats 2008-2016



# Què hem de tenir en compte els avaluadors?

## **Ser creatius en la obtenció de les dades**

- Les dades són la matèria primera de moltes avaluacions
- És important, i més ara, cercar estratègies creatives per accedir a les dades –defugint del model tradicional i costos de les enquestes- sense disminuir la qualitat
- En les propostes d'avaluacions és recomanable incloure l'estratègia a adoptar per accedir a les dades i el paper que tindrà l'administració que encarrega l'avaluació

# Què hem de tenir en compte els avaluadors?

## **Ser creatius en la obtenció de les dades. El Projecte BMincome de l'Ajuntament de Barcelona**

Es va analitzar a través del disseny experimental l'impacte del projecte en les seves diferents modalitats d'intervenció en relació a variables relacionades amb

- benestar, pobresa i privació
- dimensió financera
- salut,
- ocupació
- educació

Es va combinar per l'anàlisi d'enquestes i registres administratius entre els quals:

- Dades sanitàries (Aguas i Fundació Jordi Gol)
- Ús de serveis socials (Aj Barcelona)
- Dades Educatives (CEB)
- Dades d'inserció laboral (SS)
- Dades d'habitatge (ACH)

# Què hem de tenir en compte els avaluadors?

## Implicar als actors responsables

- Ser proactius en contactar als responsables polítics i tècnics que tenen ara l'avaluació com a la darrera de les seves prioritats, oferir actualitzacions de les avaluacions i posades al dia
- Aquestes interlocucions permeten mantenir lligams amb les administracions i alhora saber si s'estableixen noves prioritats o s'endeguen noves polítiques
- Al llarg del desenvolupament dels projectes, establir interlocucions a llarg termini en diferents àmbits –tècnic, a nivell de presa de decisió i fins i tot de gestió- entre entitat avaluadora i l'administració



# Què hem de tenir en compte els avaluadors?

## **Implicar actors responsables. L'avaluació de l'Impost sobre Habitatges buits**

- la proposta d'avaluació va incloure diferents alternatives d'accés a les dades
- es va adoptar l'estratègia que l'administració que encarrega l'avaluació va considerar més adequada
- això ha contribuït a una implicació activa en la obtenció de la informació necessària per a l'avaluació

Què han de tenir en compte les administracions i entitats que dissenyen polítiques públiques?

# Què han de tenir en compte les Administracions Públiques?

## Planificar l'avaluació

- Les crisis fan que canviïn les necessitats, les restriccions i les oportunitats i les prioritats
- L'avaluació passa a ser una de les darreres prioritats de molts decisors/tècnics ja que passa per davant la necessitat de donar resposta a l'emergència
- Planificar l'avaluació permet ancorar-la davant de canvis, encara que després es revisi

## Els Plans d'Avaluació

**Què són?** Instruments que permeten a les administracions planificar la realització o el encàrrec d'avaluacions amb l'objectiu que aquestes disposin, en el moment adequat, de la informació necessària per a prendre decisions informades en l'evidència.

**Per a què serveixen?** Per a identificar, ordenar i prioritzar les necessitats d'informació i coneixement d'una organització.

# Què han de tenir en compte les Administracions Públiques?

**Els Plans d'Avaluació. Assessorament a les Polítiques de Cooperació al Desenvolupament (DE):** estratègia a 3 anys que suposa assessorar al Departament d'Exteriors i a l'Agència Catalana de Cooperació a racionalitzar les eines d'avaluació i millorar les capacitats de les persones amb responsabilitats en aquestes tasques

# Què han de tenir en compte les Administracions Públiques?

## Impulsar la utilització de les dades administratives per a les avaluacions

Les administracions són propietàries de dades administratives; són dades amb un gran potencial per a l'avaluació i la millora de la presa de decisions

Les administracions han d'entendre la importància de les dades administratives i la necessitat de compartir-les com a un element de millora de les polítiques públiques

Amb l'objectiu que les dades assoleixin aquesta finalitat és important que les administracions:

- Millorin els dissenys de les dades administratives, fins ara pensades per ser registres i no per fer seguiment de les actuacions
- Col·laborin per a l'intercanvi de dades entre diferents els diferents departaments, entre administracions i amb institucions a diferents nivells especialitzades
- Avancin en compartir les seves dades per finalitats científiques i d'avaluació

# Què han de tenir en compte les Administracions Públiques?

## **Impulsar la utilització de les dades administratives. Comissió on Evidence Policy Making**

El Govern Obama va impulsar una estratègia que tenia com a eixos:

- Garantir una infraestructura de coneixement per a un accés segur a les dades
- Posar en marxa els mecanismes per millorar la privacitat i la transparència sobre els usos de les dades com a requisits per a unes polítiques basades en l'evidència
- Millorar la capacitat institucional del Govern per crear un govern basat en l'evidència

# Què han de tenir en compte les Administracions Públiques?

## Cercar la col·laboració interinstitucional i intrainstitucional

- Les polítiques cada cop més depenen de moltes administracions i estan cada cop més interconnectades
- Oportunitat per transformar l'administració a través d'aprenentatges i de col·laboració entre institucions públiques i privades
- La crisi és una oportunitat per canviar, coses i per una circumstància externa

# Què han de tenir en compte les Administracions Públiques?

**Cercar la col·laboració interinstitucional i intrainstitucional**

## **Contracte programa en matèria de serveis socials (DTASF)**

- El contracte programa en matèria de serveis socials inclou accions de capacitació per a decisors i tècnics de serveis socials tant dels serveis centrals (Administració de la Generalitat) com dels serveis d'atenció primària i especialitzats a nivell local (Ajuntaments de més de 20.000 habitants i Consells Comarcals)
- Es co-crearan les preguntes d'avaluació i es co-dissenyarà i posarà en marxa una agenda d'avaluacions en una perspectiva a 3 anys



# Què han de tenir en compte les Administracions Públiques?

## **Promoure el canvi a les organitzacions**

- Incorporar l'avaluació com a eina de millora de les polítiques suposa avançar cap a organitzacions que milloren allò que fan i per tant que aprenen
- Això suposa millorar també el que són i per tant també un canvi organitzatiu
- L'avaluació és avui doncs una oportunitat de millora i de canvi organitzatiu cap a organitzacions que aprenen i treballen en base a objectius i resultats

# Què han de tenir en compte les Administracions Públiques?

## **Promoure el canvi a les organitzacions. Avaluació de necessitats de la Xarxa d'Habitatges d'Inclusió 2019,**

- Gràcies a l'avaluació de necessitats de la Xarxa d'Habitatges d'inclusió, la Xarxa d'Habitatges d'Inclusió de Barcelona (Acord Ciutadà) i la Xarxa d'Inserció de Catalunya, (Agència de l'Habitatge de Catalunya) i s'han coordinat per fer una única recollida de dades que dona resposta a les necessitats d'informació de les dues organitzacions
- A més aquesta recollida, estableix criteris compartits per reportar la informació -en referències temporals o en la definició de les tipologies d'habitatges, entre d'altres-

# Consideracions finals

# Consideracions finals

- El compromís dels governs amb l'avaluació és també el compromís amb les seves polítiques
- És també el compromís dels governs envers la seva administració
- La crisi és una bona oportunitat per avançar cap a aquest nou model en el que les administracions incorporen l'avaluació com a element de millora i canvi organitzatiu



# Cicle de Seminaries d'Ivàlua: l'avaluació en el context de la Covid-19

# ivàlua ✓

Institut Català d'Avaluació  
de Polítiques Públiques

## Avaluar per millorar

A Ivàlua promovem la cultura de l'avaluació de polítiques públiques a Catalunya.  
Avaluem polítiques públiques, difonem evidències, oferim formació i elaborem recursos.

Institucions membres d'Ivàlua



Generalitat  
de Catalunya  
**Departament  
de la Vicepresidència  
i d'Economia  
i Hisenda**



**Diputació  
Barcelona**



**Universitat  
Pompeu Fabra**  
*Barcelona*



Consell de Treball,  
Econòmic i Social  
de Catalunya



Generalitat  
de Catalunya  
**Consell  
Interuniversitari  
de Catalunya**