



**ivàlua** ✓

Institut Català d'Avaluació  
de Polítiques Públiques

# Memòria d'activitats 2021

Barcelona, abril 2022

**Edició i coordinació de continguts:**

Mireia Climent

**Direcció d'art i supervisió del disseny:**

Jordi Miras Llopart

**Disseny gràfic i infografies:**

kukostudio.com - Andrea Farina i Juan Pérez

# **Memòria d'activitats 2021**

# Continguts

<b>Presentació</b>	<b>06</b>
<b>1. Ivàlua: la institució</b>	<b>08</b>
1.1. Missió, objectius i valors	08
1.2. La Teoria del Canvi d'Ivàlua	09
1.3. Línies estratègiques d'Ivàlua	10
1.4. Serveis	11
<b>2. Activitats realitzades el 2021</b>	<b>12</b>
2.1. Avaluació de polítiques públiques i assessoraments	12
2.1.1. Avaluacions de polítiques públiques	12
2.1.2. Assessoraments a entitats públiques i del tercer sector social	21
2.2. Formació i recursos formatius	24
2.2.1. Formació a mida	24
2.2.2. Col·laboració en programes formatius externs	26
2.3. Eines per a l'avaluació	28
2.3.1. Repositori d'avaluacions de polítiques públiques	28
2.3.2. Protocol d'ús de les avaluacions	28
2.3.3. Guies pràctiques	28
2.3.4. Fons de promoció per a l'avaluació de polítiques públiques	32
2.3.5. Informe sobre la situació de l'avaluació a la Generalitat de Catalunya	32
2.3.6. Toolkit – Eines pràctiques per a l'avaluació	32
2.3.7. Comunitat d'avaluació – Xarxa de Professionals de l'avaluació	33
2.4. Difusió d'Evidència	34
2.4.1. Projecte Què funciona en educació?	34
2.4.2. Consolidació del “Què funciona” com a línia estratègica per la generació d'evidències	35
2.4.3. Webinars d'Ivàlua – Cicle de seminaris d'Ivàlua	36
2.4.4. Pòlicy briefs i revisions d'evidència	37
2.4.5. Sèrie audiovisual Avaluació a l'abast	38



<b>3. Comunicació</b>	<b>40</b>
3.1. Accions estratègiques de comunicació	40
3.1.1. Difusió de l'activitat d'Ivàlua i la cultura de l'avaluació	42
3.1.2. Difusió d'activitats en format virtual	42
3.1.3. Difusió i estratègia de comunicació digital	44
3.1.4. Ampliació de formats de difusió	48
3.2. Suports i dimensionament de la comunicació externa	52
3.2.1. Portal web ivalua.cat	52
3.2.2. Butlletins Ivàlua Actualitat i Ivàlua Informa	54
3.2.3. Xarxes socials	56
3.3. Presència als mitjans de comunicació	62
3.3.1. Publicació de notícies a la premsa	62
3.3.2. Publicació d'articles d'opinió i editorials sobre l'avaluació	63
<b>4. Organització i gestió</b>	<b>64</b>
4.1. Pressupost de l'exercici de 2021	64
4.2. Composició i activitat dels òrgans de govern	66
4.2.1. Consell Rector	66
4.2.2 Consell Assessor	67
4.3. Equip humà	69
4.3.1. Personal d'Ivàlua	69
4.3.1. Col·laboradors externs	69
4.4. Eina d'anàlisi de costos dels projectes i de planificació	71
4.5. Contracte programa signat entre Ivàlua i la Generalitat de Catalunya	71
4.6. Grup de treball de transversalitat de gènere	72
4.7. Pla de formació per al personal d'Ivàlua	72
<b>5. Agraïments</b>	<b>74</b>

# Presentació

## Ivàlua 2021

Com quasi bé per a tothom, l'any 2021 a Ivàlua ha estat condicionat en gran mesura per la continuació dels efectes de la pandèmia de la covid-19. L'impacte d'aquesta ha estat enorme en la major part dels àmbits de la societat que sembla més que raonable preguntar-nos si les polítiques públiques, tant aquelles que es van posar en marxa abans de la pandèmia com les que s'han introduït per fer-hi front, han aconseguit donar-hi resposta, en quina mesura i en benefici de quins col·lectius. Aquestes preguntes importants només poden ser respostes mitjançant l'avaluació.

De ben segur que aquest és un dels motius que han fet que el 2021 hagi estat l'exercici amb una major activitat en tota la història del consorci, tant des del punt de vista del nombre de projectes, com de la seva importància qualitativa.

A nivell institucional, ha estat també un any intens per diferents motius. En primer lloc, per la modificació dels estatuts d'Ivàlua, modificació necessària per donar resposta a la Llei 40/2015 de règim jurídic del sector públic. En segon lloc, s'han produït un seguit d'iniciatives que es deriven de la inclusió del capítol X a la Llei 5/2020, de 29 d'abril, de mesures fiscals, financeres, administratives i del sector públic que modifica el text refós de la Llei de finances públiques de Catalunya, amb l'objectiu d'avançar cap a la institucionalització de l'avaluació a casa nostra. Aquestes iniciatives ja han començat a tenir afectació sobre l'activitat del consorci i és previsible que en continuaran tenint en el futur.

Entre aquestes mesures, destaca, en primer lloc, l'aprovació el mes de març de l'Acord del Govern relatiu al model de relació dels departaments i entitats del sector públic de la Generalitat amb Ivàlua per portar a terme actuacions d'avaluació de polítiques públiques mitjançant el Pla anual d'actuacions del departament d'Economia i Hisenda. Aquest Acord de Govern estableix el caràcter preferent d'Ivàlua en la realització d'avaluacions de la Generalitat de Catalunya i de les entitats del seu sector públic. En segon lloc, cal significar l'aprovació, a finals de novembre, del contracte programa entre l'Administració de la Generalitat de Catalunya i Ivàlua per al període 2021-2024. Aquest és el primer contracte programa que té com a objectiu promoure la cultura de l'avaluació a la Generalitat de Catalunya i a les seves entitats amb una perspectiva plurianual.

Aquesta forma de treballar és cada cop més habitual en els projectes que l'Institut desenvolupa a demanda de les administracions i, per aquest motiu, és una excel·lent notícia comptar amb un marc general d'actuació per al seu conjunt. De fet, ja són molts els projectes en els que es treballa amb una perspectiva de llarg termini. Com a exemples, es pot

destacar l'avaluació de la Renda Garantida de Ciutadania, el Contracte programa en matèria de serveis socials, el Pla d'Educació Digital de Catalunya, el projecte de beneficis fiscals en matèria de l'habitatge i la col·laboració amb la Secretaria d'Hisenda del Departament d'Economia i Hisenda per avaluar els tributs propis a Catalunya. El contracte programa millorarà el treball conjunt amb la Generalitat i la planificació i l'estabilitat dels recursos del consorci.

També s'està treballant en una perspectiva a llarg termini amb la Diputació de Barcelona, en el projecte del Pla General d'Inversions, amb una avaluació del disseny i la implementació d'aquesta iniciativa.

De la mateixa manera, cal destacar la col·laboració amb l'Ajuntament de Barcelona en el marc de l'avaluació del Pla de Barris, que es va iniciar el 2017 i que ha finalitzat enguany.

El 2021, a més dels projectes d'avaluació, han vist la llum un seguit d'iniciatives en col·laboració amb altres institucions que tenen com a objectiu apropar l'avaluació a les administracions i a les persones que hi treballen. Destaquen tres iniciatives: i) "Què funciona en educació?" amb la Fundació Jaume Bofill; ii) "Què funciona en matèria d'equitat de gènere i diversitat LGTB?" amb la Direcció General de Joventut i l'Institut Català de les Dones i "Què funciona en Pobresa Infantil?" amb el Departament d'Economia i Hisenda i UNICEF. Aquestes iniciatives tenen com a finalitat recollir evidència sòlida, condensar-la, fer-la intel·ligible i posar-la a l'abast del personal tècnic que treballa en els àmbits temàtics assenyalats.

També cal destacar el 2021 la publicació del Toolkit d'Ivàlua, eines que apropen l'evidència als dirigents i els tècnics de les administracions i que permeten enfortir les seves capacitats en matèria d'avaluació.

El 2021 també s'han publicat i posat a l'abast del personal tècnic i decisor dues guies pràctiques. La primera ha de permetre ajudar a les administracions a encarregar avaluacions i la segona incorporar la perspectiva de gènere a les avaluacions. Aquesta darrera, en el poc temps que porta publicada, ja ha esdevingut un referent per a les administracions i entitats socials.

El 2021 s'ha dissenyat també el projecte Xarxa de Professionals de l'Avaluació, que té com a objectiu fer créixer i dinamitzar la comunitat de l'avaluació a Catalunya. Aquest projecte es presentarà públicament el mes d'abril del 2022.

En matèria d'activitats de formació, cal destacar en primer lloc les corresponents a avaluació i avaluació econòmica per a personal tècnic de la Generalitat de Catalunya i les que permeten incorporar la perspectiva de gènere per a les entitats del tercer sector. Així mateix, s'ha potenciat la formació vinculada a projectes, com és el cas de les activitats realitzades en el Contracte Programa en Serveis Socials, els tallers en el marc del PROAVA, que han permès apropar l'avaluació a sectors amb escassa tradició en aquesta qüestió, com per exemple Estratègia NewSpace de Catalunya o el model d'implementació de la nova oficina judicial. Finalment també és important esmentar les actuacions formatives en el plans de cooperació internacional per a la Diputació de Barcelona que es duran a terme a inicis del 2022.

A nivell intern s'ha fet una feina ingent, també, i cal destacar la posada en marxa del pla de formació d'Ivàlua, que té com a principal objectiu contribuir al desenvolupament professional del nostre personal, la posada en marxa del grup de Treball de Transversalitat de Gènere, que ha permès desenvolupar accions de diagnòsi i propostes per a la millora organitzativa, i la posada en marxa d'eines que permeten fer seguiment del treball per projectes que du a terme el consorci.

Per acabar, una conclusió molt categòrica. La intensitat d'aquest any 2021, tant a nivell de projectes com d'activitat institucional i organitzativa reflecteix el que tanmateix ja hauria de ser obvi per a la majoria: en l'escenari actual, l'avaluació és més necessària que mai i ha esdevingut una part fonamental de les polítiques públiques.

**Xavier Cuadras Morató**

President del Consell Rector  
Institut Català d'Avaluació de Polítiques Públiques

# 1. Ivàlua: la institució

A Ivàlua promovem la cultura de l'avaluació de polítiques públiques a Catalunya, com a eina de millora de l'acció de govern, de rendiment de comptes, transparència i democràcia.

Avaluem polítiques públiques i difonem les evidències generades aquí i en altres entorns destinades als decisors i tècnics públics i a la ciutadania.

Fem formació i elaborem recursos per millorar les capacitats per a l'avaluació de les administracions a entitats del tercer sector i les habilitats de les persones que hi treballen.

## 1.1. Missió, objectius i valors

### Missió



Promoure la cultura de l'avaluació de polítiques públiques entre les administracions públiques a Catalunya, les entitats sense ànim de lucre que persegueixin finalitats d'interès públic i entre la ciutadania en general.



### Objectius

Ivàlua treballa per aconseguir que l'avaluació de polítiques públiques i de programes:

- Es realitzi de forma sistemàtica i rigorosa.
- Contribueixi a generar debat públic sobre les solucions més efectives i eficients per a donar resposta als problemes de la nostra societat.
- S'utilitzi de forma efectiva per part dels poders.
- S'incorpori a l'actuació habitual de les administracions públiques i d'entitats del tercer sector.



## Valors

Mitjançant la col·laboració activa amb les administracions públiques i el tercer sector social, Ivàlua fa ús de la independència i el rigor tècnic per generar evidència i aportar coneixement objectiu que sigui de rellevància per informar les decisions sobre polítiques públiques al nostre context, actuant sempre amb la màxima transparència.

### El valor afegit d'Ivàlua

- Primera i única institució pública dedicada única i exclusivament a l'avaluació de polítiques públiques a Catalunya.
- Equip multidisciplinari d'experts en metodologies d'avaluació de polítiques públiques.
- Relació directa amb les administracions.
- Ampli coneixement del context local i les polítiques públiques que es duen a terme a Catalunya.
- Ús de mètodes qualitatius i quantitius.
- Suport d'experts procedents del món universitari i professionals independents.

## 1.2. Teoria del canvi d'Ivàlua

La Teoria del canvi d'Ivàlua parteix de la següent constatació:

- Es dediquen cada any **molts recursos en la posada en marxa de polítiques públiques**.
- Es dediquen pocs esforços a conèixer quines d'aquestes **responen a una necessitat, a saber quines es dissenyen o es posen en marxa correctament i a identificar si tenen impacte**.

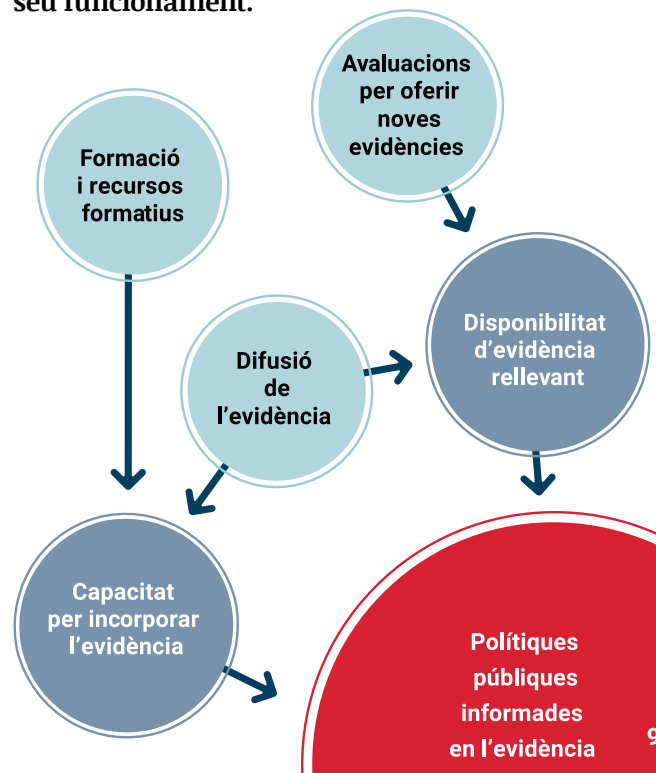
L'avaluació és **la millor forma de generar coneixement sobre una política pública i per tant per avançar cap a una presa de decisions més informada**.

L'avaluació permet conèixer diferents aspectes:

- Si una política dona resposta a un problema (avaluació de necessitats).
- Si està ben dissenyada (avaluació de disseny).
- Si es posa en marxa tal i com es va concebre (avaluació de la implementació).
- Si té un impacte concret sobre els seus participants i sobre el conjunt de la ciutadania (avaluació de l'impacte).
- Si els beneficis per a la societat en compensen o no els seus costos (avaluació econòmica).

Ivàlua aposta per Avaluar per millorar:

- **Realitza avaluacions per aportar noves evidències** que ajudin a millorar l'eficàcia i eficiència de les polítiques i programes.
- **Contribueix a situar l'evidència com a element rellevant en la seva presa de decisions** de les administracions públiques i el tercer sector social.
- **Fa difusió dels coneixements i recursos existents per capacitar les organitzacions i facilitar la incorporació de l'avaluació en el seu funcionament**.



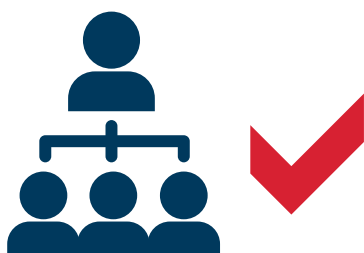
## 1.3. Línies estratègiques d'Ivàlua

Per acomplir la seva missió, Ivàlua segueix les següents línies estratègiques, per a les quals desenvolupa un conjunt concret d'accions:



### Avaluació de polítiques públiques i assessoraments

- Avaluar polítiques públiques per encàrrec de les administracions públiques i de les entitats sense ànim de lucre.
- Proporcionar assessorament a les administracions públiques i a les entitats sense ànim de lucre interessades a avaluar o a millorar l'avaluabilitat dels seus programes i polítiques.
- Desenvolupar projectes de recerca sobre avaluació de polítiques públiques.
- Participar en programes de recerca d'altres organismes relacionats amb l'avaluació de polítiques públiques.



### Formació i generació de recursos formatius

- Realitzar activitats formatives pròpies sobre avaluació i avaluabilitat de polítiques públiques.
- Participar en programes de formació d'altres organismes sobre avaluació de polítiques públiques.
- Generar coneixement, informació i materials formatius que permetin a les administracions públiques, a les entitats sense ànim de lucre i a la societat en general familiaritzar-se amb l'anàlisi i l'avaluació de polítiques públiques.



### Promoció i difusió de l'avaluació

- Difondre els resultats de les avaluacions de polítiques públiques realitzades.
- Dur a terme revisions d'evidència en sectors i àmbits específics.
- Generar materials de difusió sobre la cultura de l'avaluació i l'evidència generada.
- Organitzar jornades i esdeveniments centrats en la promoció de la cultura de l'avaluació.
- Participar en jornades i seminaris d'abast nacional i internacional relacionats amb l'avaluació de polítiques públiques.
- Treballar en xarxa amb altres institucions que es dediquen a promoure la cultura de l'avaluació.

## 1.4. Serveis

### Avaluació de polítiques públiques



Ivàlua avalua polítiques públiques i programes per iniciativa pròpia i acompanya institucions públiques i del tercer sector en els seus processos d'avaluació.

### Assessorament d'organitzacions en avaluació



Ivàlua assessora institucions públiques i del tercer sector per a l'avaluació de les seves polítiques, per a millorar l'avaluabilitat dels seus programes i per a incorporar l'avaluació a les seves organitzacions.

### Formació en avaluació



Ivàlua té un pla de formació especialitzat amb cursos propis i participa en formacions d'altres institucions en matèries relacionades amb l'avaluació.

### Organització d'activitats



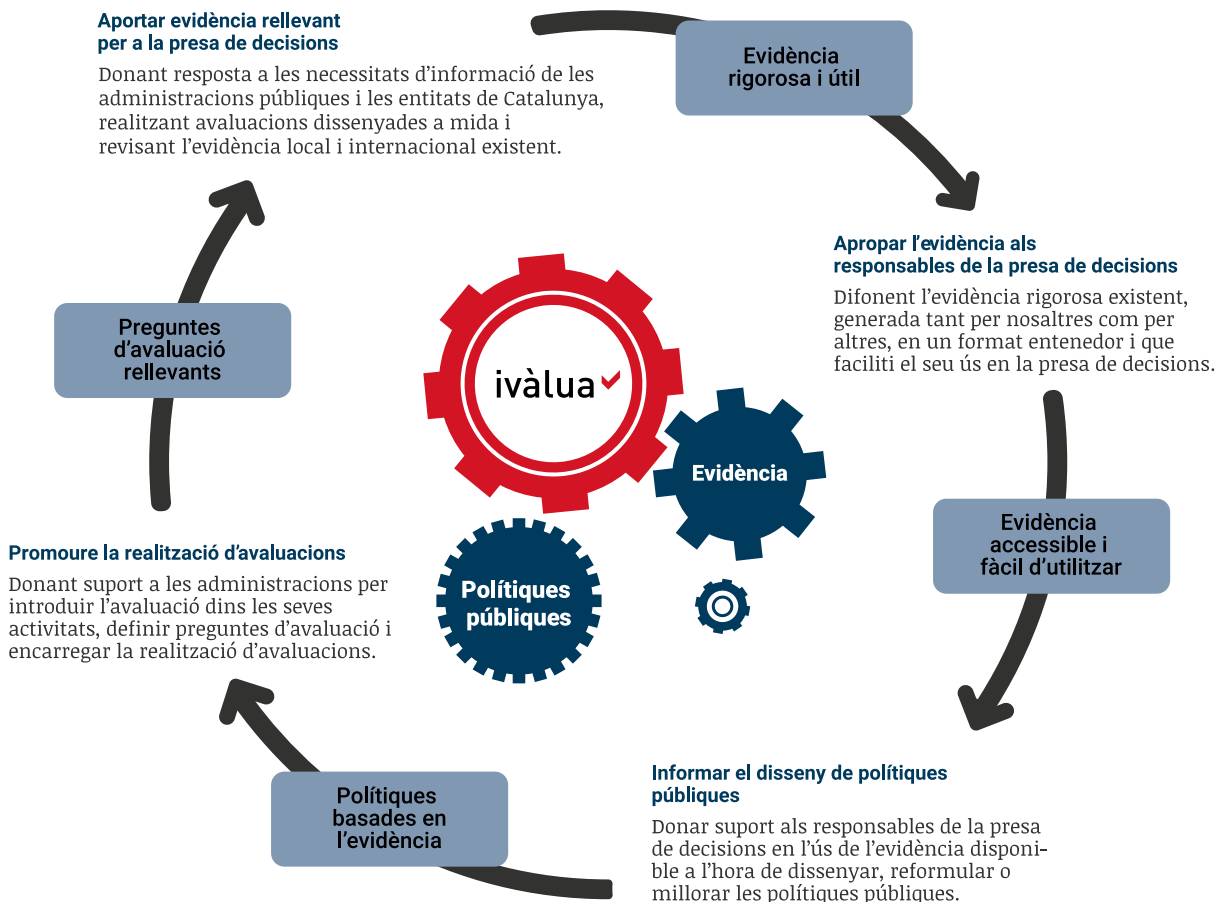
Ivàlua organitza activitats i seminaris especialitzats en la capacitat en matèria de cultura de l'avaluació i per facilitar la incorporació de les evidències a la presa de decisions.

### Difusió de la cultura de l'avaluació



Ivàlua genera continguts sobre les evidències més rellevants de les avaluacions de Catalunya i altres entorns i sobre la seva activitat avaluadora.

## Cicle de l'evidència i les polítiques públiques



## 2. Activitats realitzades el 2021

### 2.1. Avaluació de polítiques públiques i assessoraments

Durant el 2021, s'ha treballat en 18 avaluacions de polítiques o programes i s'ha participat en 6 assessoraments i 3 estudis d'avaluabilitat per afavorir l'avaluació de determinades polítiques públiques.

**18**

Avaluacions de polítiques  
públiques finalitzades

**06**

Assessoraments

**03**

Estudis d'avaluabilitat

#### 2.1.1. Avaluacions de polítiques públiques

Ivàlua col·labora amb les administracions públiques i el tercer sector social per a avaluar polítiques i programes, amb l'objectiu de generar coneixement útil per a la presa de decisions i la millora de les polítiques públiques.



Per a fer-ho, Ivàlua duu a terme diferents tipus d'avaluacions, segons les necessitats de coneixement que plantegen les administracions públiques i les entitats socials:

- **L'avaluació de necessitats** busca comprendre i quantificar una problemàtica concreta, així com estimar el tipus i volum de serveis necessaris per a donar-hi resposta.
- **L'avaluació del disseny** se centra en la solució proposada, valorant la coherència i els fonaments del disseny teòric d'una política concreta.
- **L'avaluació de la implementació** compara el disseny teòric d'una política o programa amb el seu funcionament a la pràctica.
- **L'avaluació de l'impacte** aborda la qüestió de si la intervenció ha desencadenat els canvis esperats sobre el problema inicialment plantejat.
- **L'avaluació econòmica** compara allò que s'aconsegueix, els impactes, amb el que costa aconseguir-ho, els recursos, valorant així l'eficiència de la política.

Les avaluacions dutes a terme durant el 2021 són dels següents tipus (hi ha projectes en els que es combinen diferents tipus d'avaluació):



## Avaluacions completes el 2021

### Avaluació de disseny i implementació de la Renda Garantida de Ciutadania de Catalunya

Àmbit: Afers socials i desigualtats

Tipus d'avaluació: Disseny i Implementació

Període: 2021

Entitat sol·licitant: **Generalitat de Catalunya**  
(Departament d'Economia i Hisenda)

Equip avaluador: **Federico Todeschini i Júlia de Quintana**

#### Accés avaluació

La Renda Garantida de Ciutadania (RGC) és una prestació social a través de la qual s'asseguren els mínims d'una vida digna a les persones i llars que es troben en situació de pobresa a Catalunya. Durant el 2020 i 2021 Ivàlua ha avaluat el disseny i implementació de la RGC per al període que comprèn des del setembre del 2017 (moment en què s'inicia la política) fins al maig del 2020.

L'avaluació del disseny ha utilitzat dades de l'Enquesta de condicions de vida 2019 per quantificar la població diana i la població elegible i analitzar la cobertura i focalització de la prestació. Així mateix, fa una estimació de la capacitat de la RGC per reduir la incidència i la intensitat de la pobresa severa a Catalunya. Pel que fa a l'avaluació de la implementació, s'ha revisat el funcionament de la RGC emprant dades dels registres administratius i s'ha analitzat: el volum, l'evolució i el perfil de les sol·licituds i llars perceptores i el funcionament de les polítiques d'activació laboral lligades a la prestació.

Els resultats de l'avaluació indiquen que la RGC té capacitat per reduir la incidència i la intensitat de la pobresa severa, però és menys efectiva per arribar i protegir les llars amb més membres. El criteri d'incompatibilitat laboral exclou un elevat percentatge de llars de ser elegibles per a la prestació. Pel que fa a el funcionament de la prestació, l'avaluació identifica millores en el procés de sol·licitud i resolució, però un desenvolupament molt limitat de les polítiques d'activació.

Considerant aquests resultats: l'avaluació recomana a) realitzar estimacions dels canvis en cobertura i pressupost de modificar el disseny de la RGC si s'amplien els llindars per les llars amb més membres i si la prestació es fa compatible amb el treball a temps complet i/o parcial; b) analitzar la complementarietat de la RGC i l'IMV, c) integrar, millorar i ampliar la informació disponible als registres administratius de la RGC.

### Avaluació dels Beneficis fiscals en matèria d'habitatge

Àmbit: Habitatge

Tipus d'avaluació: Disseny i Avaluabilitat

Període: 2020-2022

Entitat sol·licitant: **Generalitat de Catalunya**  
(Departament d'Economia i Hisenda)

Equip avaluador: **Jordi Sanz, Ramon Sabes-Figuera, Federico Todeschini, Joel Artigas** (becari del Màster en Gestió Pública, UAB, UB i UPF), **Josep Maria Raya** (Fundació Tecnocampus Mataró-Maresme)

#### Accés avaluació

La Generalitat de Catalunya ha establert una sèrie de beneficis fiscals relacionats amb polítiques d'habitatge. Aquests estan establerts tant a impostos cedits com a impostos propis. El seu cost, en termes de recaptació perduda, va ser de 292 milions d'euros a l'any 2019. La Direcció General de Pressupostos del DEH va encarregar a Ivàlua diferents avaluacions d'aquests beneficis fiscals i l'any 2021 s'ha realitzat l'avaluació del disseny, l'objectiu de la qual ha estat construir i validar la teoria del canvi dels diferents beneficis fiscals.

Els resultats més rellevants de l'anàlisi son:

- Amb relació als beneficis fiscals que tenen com a objectiu facilitar l'accés a l'habitatge de la població en general i de col·lectius específics, es remarca que potser no beneficien als sectors de la població amb més necessitats.

- També és qüestionada si alguns dels beneficis fiscals (reducció per transmissió de l'habitatge habitual a l'ISD) tenen un objectiu relacionat amb polítiques d'habitatge o si realment modifiquen comportaments.
- Es reconeix que, tant el benefici fiscal a l'IHB com les bonificacions en la quota a l'ITPAJD per promotors públics i socials sense ànim de lucre, estan alineats amb l'objectiu d'impulsar l'augment de l'oferta en el mercat de l'habitatge.
- Es qüestionava que la deducció a l'IRPF per rehabilitació de l'habitatge habitual, per la seva quantia i disseny, pugui assolir cap efecte rellevant.
- Per últim, es reconeix que la possible aportació dels beneficis als objectius plantejats d'habitatge, en el cas de que es doni, és molt marginal.

A partir d'aquests resultats es recomana realitzar una reconsideració de quins són realment els objectius dels beneficis fiscals que a vegades s'engloben dintre de la categoria de polítiques d'habitatge i que, per tant, implícitament se'ls associa a objectius relacionats amb aquest àmbit. També es recomana realitzar els replantejaments o actualitzacions dels beneficis fiscals avaluats considerant les necessitats actuals, i fer-ho de forma alineada amb les polítiques d'habitatge en general i considerant altres tipus de mesures en l'àmbit de l'habitatge.

A partir d'aquesta anàlisi, es van identificar 3 beneficis fiscals específics com a rellevants i es va portar a terme una anàlisi d'avaluabilitat amb relació a la implementació i l'impacte: a) aplicació tipus reduït en l'adquisició d'habitatges per a determinats col·lectius, b) bonificació en la quota en les transmissions d'habitatge a empreses immobiliàries i c) deducció per lloguer en habitatge habitual.

## Avaluació de l'Impost sobre les estades en establiments turístics

Àmbit: **Promoció econòmica**

Tipus d'avaluació: **impacte**

Període: **2021**

Avaluació encarregada per: **Secretaria d'Hisenda, Departament d'Economia i Hisenda**

Equip avaluador: **Josep Andreu Casanovas i Jordi Suriñach** (Universitat de Barcelona, AQR-Lab).

L'impost sobre les estades en establiments turístics grava la singular capacitat econòmica de les persones físiques que es posa de manifest amb l'estada en els establiments subjectes a l'impost.

L'Informe avalua l'efecte de l'impost turístic creat al 2012 per la Llei 5/2012 i desenvolupat pel Decret 129/2012 així com la seva modificació al 2017 per la Llei 5/2017 i el Decret 141/2017 sobre diferents variables que aproximen la demanda turística a Catalunya (nombre de turistes, nombre de pernoctacions en establiments hotelers, i la seva estada mitjana).

La principal conclusió de l'estudi, que es deriva de l'anàlisi dels resultats obtinguts a partir de la tècnica emprada més adequada (model de regressió) i a la variable que millor resumeix la demanda turística (les pernoctacions), és que la introducció de l'impost turístic al 2012 o la modificació tarifària del 2017 (o altres factors associats a aquests períodes) no ha tingut un efecte significatiu sobre la demanda turística. Aquest efecte es dona tant pel conjunt de Catalunya com per les tres marques turístiques analitzades.

## Avaluació de l'Estratègia catalana per l'acollida i la inclusió dels joves migrats sols

Àmbit: **Afers socials i desigualtats**

Tipus d'avaluació: **Disseny i Avaluabletat**

Període: **2021**

Avaluació encarregada per: **Generalitat de Catalunya** (Departament d'Economia i Hisenda)

Equip avaluador: **Jordi Sanz, Ramón Sabés**

### Accés avaluació

L'Estratègia catalana per l'acollida i la inclusió dels joves migrats sols té per objectiu acollir, incloure i apoderar els joves migrats sols perquè decideixin sobre el seu projecte vital des d'una perspectiva comunitària.

La proposta d'avaluació consisteix en un seguit de línies de treball per avançar cap a l'avaluabletat de l'estratègia. Aquest primer exercici d'avaluació es planteja com a un pas necessari per tal de consolidar aquells aspectes preliminars que faciliten posteriorment exercicis d'avaluació i de seguiment de resultats de l'estratègia.

Els objectius de l'avaluació son els següents.

- Revisió de la literatura i experiències internacionals que hagin abordat la problemàtica dels joves migrats sols.
- Construcció de la teoria del canvi de l'estratègia.
- Anàlisi dels recursos emprats en l'estratègia.
- Anàlisi i elaboració de propostes de millora pels sistemes d'informació quantitativs relatius a l'estratègia.

Els resultats de la revisió de la literatura especialitzada posen de manifest la complexitat d'atenció al jove menor migrant sol, no sols en la seva arribada sinó en la seva inclusió social.

Les polítiques en d'altres països són intervencions comprensives en molts àmbits, tals com l'educació, la salut, les relacions socials o el suport emocional. L'estratègia s'ha adaptat bé a aquest plantejament.

Pel que fa a la Teoria del Canvi, s'ha generat una estructura d'impactes de l'estratègia a curt, mig i llarg termini. Es recalca la importància d'itinerari vital, en el que es van desplegant progressivament aspectes com l'aprenentatge de la llengua catalana, la construcció de relacions socials, l'educació, la inserció laboral i la inclusió social a llarg termini.

Els resultats relatius als sistemes d'informació i els recursos emprats per l'estratègia es treballaran durant l'any 2022.

Com a recomanacions d'aquest procés es plantejen les següents:

- Reforçar la mirada d'itinerari vital d'emancipació de l'estratègia, sobretot pel que fa en la seva avaluació.
- Avançar en la incorporació en les diferents dimensions d'impacte en la conceptualització de l'estratègia, sobretot en la seva estructuració temporal en el què es voldria aconseguir a curt, mig i llarg termini.
- Les recomanacions relatives a sistemes d'informació i anàlisi de costos es faran l'any 2022.

## Avaluació del Servei d'Ajuda a Domicili (Contracte programa en matèria de serveis socials)

Àmbit: **Afers socials i desigualtats**

Tipus d'avaluació: **Implementació**

Període: **2021-2022**

Entitat sol·licitant: **Generalitat de Catalunya** (Departament de Drets Socials)

Equip avaluador: **Mireia Borrell, Laura López, Natalia Rosetti, Ramon Sabes-Figuera**

El Servei d'Ajuda a Domicili (SAD) és una de les polítiques més rellevants del contracte programa de serveis socials, pel seu abast, recursos i agents implicats, i té com a finalitat donar suport personal i d'ajuda a la llar a persones amb dificultats d'autonomia o situacions de vulnerabilitat social.

El SAD és un servei social regulat per normativa estatal i autonòmica. La seva planificació és de competència autonòmica i la seva prestació, com a servei de proximitat, és d'àmbit local, el què ha conduït a una gran variabilitat territorial. L'accés al SAD es produeix per dues vies, ja sigui per situacions de dependència com de vulnerabilitat social, i això s'ha expressat en diferents graus de cobertura i intensitat en la prestació de les Àrees Bàsiques de Serveis Socials. L'avaluació explora les diferències territorials en la prestació del SAD per trobar factors explicatius a les mateixes i a l'ús diferenciat entre el SAD social i el SAD dependència.

L'avaluació s'ha realitzat fent ús de mètodes mixtes, quantitatius i qualitius, per analitzar diversos aspectes de l'activitat i implementació del SAD, especialment el grau de cobertura i intensitat del servei, els costos que suposa així com aspectes rellevants de la seva implementació. Finalment, s'analitza específicament el període de la pandèmia i els seus efectes en la provisió del servei.

L'any 2021 es va iniciar l'avaluació del Servei d'Ajuda a Domicili (SAD) i, per la magnitud de l'avaluació, té continuïtat el 2022.

---

## Avaluació de l'impacte social de la Llei 17/2015 d'igualtat efectiva de dones i homes

Àmbit: Afers socials i desigualtats

Tipus d'avaluació: Implementació i impacte social

Període: 2021

Entitat sol·licitant: Institut Català de les Dones (ICD)

Equip avaluador: Júlia Quintana, Carla Cordocillo, Virginia Zalunardo (col·laboradora externa), i Sara Moreno (col·laboradora externa). Amb la col·laboració de Spora Sinergies Scl pel treball de camp qualitatiu.

El 8 de juliol de 2015 el Parlament de Catalunya va aprovar la Llei 17/2015, d'igualtat efectiva de dones i homes. La disposició addicional primera de la Llei estipula que en un termini de 5 anys a partir de l'entrada en vigor de la Llei caldrà avaluar-ne l'impacte social. Ivàlua va iniciar l'avaluació de la Llei el mes de gener de 2021.

L'avaluació posa el focus en tres aspectes: la descripció de la Teoria del Canvi, la implementació i l'impacte social de la Llei 17/2015. Utilitza mètodes mixtos i té un enfocament participatiu. Per fer valdre la lògica de la transversalitat de gènere, l'avaluació ha comptat amb la participació de grups i entitats en defensa dels drets de les dones participants al Consell Nacional de Dones de Catalunya i a l'Observatori de la Igualtat de Gènere. A més, l'avaluació ha inclòs com a informants a personal de l'administració, persones expertes i representants d'entitats feministes.

A partir de la literatura i l'anàlisi del contingut de la Llei, la definició de la Teoria del Canvi identifica aquells àmbits i aspectes sobre els quals la Llei pretenia tenir un impacte positiu en termes d'igualtat efectiva i descriu de quina manera la Llei proposava assolir aquests canvis. L'avaluació de la implementació posa el focus en el desplegament de la Llei i analitza quins instruments i accions s'han implementat i quins obstacles, facilitadors i resistències s'han donat al desplegament de la Llei. Finalment, l'avaluació de l'impacte social posa el focus en les transformacions socials per promoure la igualtat efectiva entre dones i homes considerant específicament la contribució de la Llei a: la transformació institucional, la reducció de les desigualtats de gènere i el canvi de normes i valors i l'erradicació d'estereotips sexistes.

L'informe d'avaluació de la Llei 17/2105 està en procés de tancament i es publicarà a mitjans de 2022.

---

## Avaluació dels Plans Educatius d'Entorn 0-20 (DE)

Àmbit: Educació

Tipus d'avaluació: Disseny i implementació

Període: 2019-2021

Entitat sol·licitant: Generalitat de Catalunya (Departament d'Educació)

Equip avaluador: Jordi Sanz, Sarai Samper (D-Cas)

### Accés avaluació

Els Plans Educatius d'Entorn 0-20 (PEE 0-20) es conceben com un instrument per donar una resposta integral i de tipus comunitària a les necessitats educatives de l'alumnat més enllà de l'àmbit acadèmic.

A la pràctica, pretén construir una xarxa estable i continua de suport a la comunitat educativa de 0 a 20 anys, que possibiliti continuar el treball formatiu fora de l'escola amb la col·laboració dels diferents recursos municipals, així com d'altres entitats culturals, socials i esportives.

L'avaluació ha desenvolupat les activitats següents:

- Revisió de l'evidència internacional de les principals actuacions de la iniciativa amb l'objectiu de refinar el seu disseny inicial.
- Avaluació de la implementació sobre com aquestes actuacions s'estan portant a terme a la pràctica en els territoris pilots a realitzar durant el 2020.
- Seguiment d'indicadors de resultat del programa per donar elements que siguin una pauta a seguir per a l'ampliació d'aquesta iniciativa a la resta del territori català.

Amb la finalitat d'aconseguir els següents objectius:

- Incorporar l'evidència en el disseny de les actuacions més rellevants dels Plans Educatius d'Entorn.
- Avaluar la implementació dels Plans Educatius d'Entorn en els territoris on s'ha desplegat de forma pilot.
- Donar pautes per la seva ampliació a la resta del territori català a partir del seguiment d'indicadors de resultat de la iniciativa.

Els principals resultats obtinguts han estat els següents:

- Es valora l'encert de la incorporació de recursos tècnics, humans i econòmics, facilitant l'aportació de serveis directes, tangibles i personalitzats. Especialment, la incorporació dels orientadors, els assessors LIC i els TIS, o la dotació econòmica per la realització dels tallers diversificats de suport i reforç educatiu.
- Es considera un punt fort l'ampliació de l'atenció educativa a les franges 0-3 i 16-20, així com l'aposta pel model orientador, la personalització de l'aprenentatge i el reconeixement del lleure educatiu com una dimensió decisiva.
- La corresponsabilitat entre Ajuntament i Generalitat ha fomentat un llenguatge comú i ha facilitat el treball conjunt amb la comunitat educativa per construir un Pla Educatiu d'Entorn 0-20 adaptat a les necessitats específiques de cada territori.

Les recomanacions proposades són:

- Establir mecanismes per tal que el disseny de les activitats i del programa estigui més pautat, facilitant la presa de decisions i la concreció al territori del repertori ampli i divers proposat des del Departament d'Educació.
- Dotar-se d'espais periòdics de reflexió i intercanvi de coneixement pragmàtic entre els agents locals.
- Establir un vincle entre el coneixement local i supralocal, incloent les evidències a nivell internacional, que permeti contrastar els aprenentatges sorgits de l'abordatge de problemàtiques similars.

## Avaluació del Pla d'Educació Digital de Catalunya 2020-2023

Àmbit: **Educació**

Tipus d'avaluació: **Avaluabilitat i Disseny**

Període: **2021**

Entitat sol·licitant: **Generalitat de Catalunya**  
(Departament d'Educació)

Equip avaluador: **Jordi Garcia, Laura López, Ramon Sabes-Figuera, Jordi Sanz**

L'avaluació del Pla d'Educació Digital de Catalunya (PEDC) està prevista realitzar-se entre 2021 i 2025, de manera paral·lela a la implementació del Pla prevista entre 2020 i 2023. L'avaluació comprèn una primera fase que té per objectiu millorar l'avaluabilitat del PEDC i que inclou l'elaboració de la Teoria del Canvi i el disseny dels sistemes de seguiment de les activitats i dels costos. La segona fase consisteix en una avaluació de la implementació que s'executarà en dos anys, realitzant una primera anàlisi l'any 2022 i una definitiva l'any 2023 -any de finalització del Pla-. Aquesta tipus d'avaluació té per objectiu valorar-ne el desplegament: com ha funcionat, com han viscut aquest desplegament els diferents agents implicats, quines són les seves percepcions sobre el Pla, etc. La tercera fase consisteix en una avaluació de l'impacte; aquest tipus d'avaluació permetrà valorar si el PEDC ha estat efectiu en les diferents mesures d'impacte plantejades.



I, per últim, es realitzarà una avaluació econòmica que implicarà una primera anàlisi a mig termini i una altra a llarg termini. L'avaluació econòmica posarà en relació els resultats obtinguts i els recursos emprats per obtenir-los, per conèixer l'eficiència del Pla.

L'any 2021, Ivàlua va elaborar tres productes que permetien millorar l'avaluabilitat del PEDC: una proposta de Teoria del Canvi, una proposta de sistema de seguiment d'activitats del Pla i una proposta de dimensions d'impacte. Aquests tres elements són claus per l'avaluació del PEDC, ja que sobre ells pivoten les fases posteriors de l'avaluació.

## Avaluació del Pla general d'Inversions de la Diputació de Barcelona

Àmbit: Administracions Públiques

Tipus d'avaluació: Disseny i implementació

Període: 2021-2022

Entitat sol·licitant: Diputació de Barcelona

Equip avaluador: Jordi Sanz, Ramón Sabés, Anna Lete (col·laboradora externa)

La política de cooperació local de la Diputació de Barcelona (DIBA) per al present mandat es concreta en el Pla de concertació Xarxa de Governos Locals 2020-2023 (aprovat pel Ple de la Diputació de Barcelona de 28 de maig de 2020). En el marc d'aquest Pla es preveu el Programa general d'inversions (PGI) com un dels tres instruments vertebradors de l'acció de la Diputació de Barcelona -juntament amb el Catàleg de serveis i els programes específics- i substitueix al que fins a data d'avui coneixem com les 'Meses de Concertació'. El PGI és l'instrument que articula preferentment el suport a la inversió dels ens locals de la província de Barcelona. La dotació econòmica d'aquest instrument per període 2021-2024 és de 260 M€.

L'interès de la Direcció de Serveis de Cooperació Local de la DIBA és generar informació que permeti respondre a dues preguntes claus amb relació al PGI. La primera, si el seu disseny és adequat i està alineat amb els objectius del pla. La segona, si la seva implementació està essent d'acord amb la planificació, quines barreres i facilitadors es poden identificar, i com ha funcionat a la pràctica el sistema de governança del PGI.

Així, es proposa el següent enfocament i proposta general d'activitats per avaluar el disseny i la implementació del PGI.

Pel que fa a l'avaluació del disseny:

- Benchmarking de polítiques similar de suport a la inversió dels ens locals.
- Elaboració, formalització i il·lustració de la Teoria del Canvi del PGI.
- Anàlisi de riscos i dificultats i propostes de millora del disseny del PGI.

Pel que fa a l'avaluació de la implementació:

- Concreció de preguntes de la implementació amb l'equip tècnic del PGI.
- Anàlisi amb mètodes qualitius del desenvolupament del pla.
- Anàlisi quantitatiu del desenvolupament del pla.
- Propostes de millora sobre els principals àmbits estratègics en el desplegament del PG.

Els resultats obtinguts han estat:

- Pel que fa al benchmarking, el Pla General d'Inversions es troba alineat amb d'altres plans d'inversió que es porten a terme a Catalunya. La novetat, però, radica en la seva organització i procediment, el qual intenta dotar de transparència i agilitat a tot el procés responnent a les necessitats reals de totes les parts interessades que presenten propostes.
- Pel que fa a l'avaluació del disseny, el Pla General d'Inversions disposa d'una Teoria del Canvi robusta, fet que el converteix en un instrument estratègic de gran valor per la cooperació local en clau d'inversió pública. Els resultats del disseny i de la implementació es faran públics l'any 2022.

I les recomanacions:

- Realitzar el seguiment dels plans d'Inversió pública a Catalunya pel que fa a les seves actualitzacions i millora per tal d'incorporar-les al seu disseny.
- Establir un marc de relacions i intercanvi de coneixement amb les entitats promotores d'aquests plans, amb l'objectiu de compartir experiències i coneixement en la resolució de problemàtiques en el seu funcionament.
- Les recomanacions sobre el disseny i implementació del programa es faran públiques l'any 2022.

## Avaluació del Pla de Barris

Àmbit: **Afers socials i desigualtat**

Tipus d'avaluació: **Implementació i Impacte**

Període: **2019-2021**

Entitat sol·licitant: **Foment de Ciutat - Ajuntament de Barcelona**

Equip avaluador: **Marçal Farré, Federico Todeschini, Carla Cordoncillo**, amb el suport de **Virginia Zalunardo** (estudiant en pràctiques)

### Accés avaluació

El Pla de Barris té com a objectiu disminuir les desigualtats entre els barris de Barcelona, tot afavorint l'accés a la renda, als serveis, a la qualitat urbana i al benestar per a tota la ciutadania. Per aconseguir aquests objectius actua en els barris de major concentració de vulnerabilitat social, buscant generar intervencions transversals que comptin amb la participació i implicació dels veïns i veïnes, el teixit associatiu i els agents i serveis municipals.

L'avaluació de la implementació realitzada posa en valor el treball transversal, l'abordatge participatiu, la flexibilitat per adaptar-se a les necessitats de cada territori i per identificar oportunitats sobre la marxa i el lideratge relacional de l'equip de Foment de Ciutat. Addicionalment proposa que el Pla de Barris pot ésser considerat una experiència de governança col·laborativa i que, per tant, ha estat reeixit en la seva voluntat de canviar la manera de gestionar les polítiques públiques a nivell municipal.

L'avaluació de l'impacte cercava analitzar si el Pla ha aconseguit reduir la desigualtat urbana a la ciutat. A partir de la construcció de tres indicadors sintètics de vulnerabilitat s'ha constatat una lleugera millora dels barris del Pla de Barris, en relació als barris del grup de comparació. Tanmateix, aquesta ha d'ésser interpretada amb molta cautela, donat que l'efecte no és estadísticament significatiu i la disponibilitat de dades en el moment de realitzar l'avaluació ha limitat l'anàlisi al període 2015-2018.

## Avaluació de programes municipals d'educació i cultura

Àmbit: **Educació / Cultura**

Tipus d'avaluació: **Implementació**

Període: **2021**

Entitat sol·licitant: **Foment de Ciutat - Ajuntament de Barcelona**

Equip avaluador: **Marçal Farré, Carla Cordoncillo**, amb el suport de **Virginia Zalunardo** (col·laboradora externa) i **Julián de la Cruz** (col·laborador extern)

### Accés avaluació

Els programes Caixa d'Eines i EducArts, impulsats en el marc del Pla de Barris de Barcelona, cerquen donar resposta a l'accés limitat a la cultura que té una bona part de la població escolar en determinats barris de la ciutat de Barcelona. Ho fan a partir d'integrar l'educació artística en els centres educatius d'aquests barris.

L'avaluació té l'objectiu de conèixer com s'han desplegat els programes, quins han estat els seus resultats i en quina mesura s'han assolit els objectius plantejats. A nivell de centres educatius, els programes han generat reflexions sobre la pràctica docent sobretot a nivell individual. Aquests espais de reflexió han comportat canvis en la docència en el 71,4% dels centres, però la majoria han estat canvis puntuals. Addicionalment, els programes han permès identificar en alguns/es alumnes habilitats fins aleshores desconegudes per expressar-se en el llenguatge artístic, que els han atorgat un rol diferent a l'habitual dins el grup, amb major visibilitat i reconeixement. Així, malgrat constatar que és difícil que els programes tinguin un efecte directe en el rendiment acadèmic, sí que s'identifiquen canvis positius en el benestar emocional de l'alumnat i en les seves eines i habilitats socials, així com en la cohesió del grup i les actituds pro-socials.

Tot i així, es recomana la implementació d'un mecanisme orientat a mesurar directament l'impacte dels programes en l'alumnat, per a poder aprofundir en aquests resultats.



---

## Avaluació del disseny i la implementació de les Taules de Participació Social en l'àmbit penitenciari

Àmbit: **Justícia i seguretat / Participació**

Període: **2021**

Entitat sol·licitant: **Generalitat de Catalunya**  
(Departament d'Acció Exterior i Govern Obert  
- Direcció General de Participació, Processos  
Electoral i Qualitat Democràtica - Subdirecció  
General de Participació Ciutadana)

Equip avaluador: **Carla Cordoncillo i Neus Martí**  
(col·laboradora externa)

A Catalunya hi ha 12 centres penitenciaris i tots ells compten amb una Taula de Participació Social (TPS). Es tracta d'uns espais de participació i corresponsabilitat per a la millora de la intervenció amb les persones privades de llibertat en el seu procés de reinserció.

### 2.1.2. Assessoraments a entitats públiques i del tercer sector social

Ivàlua també ofereix serveis d'assessorament adreçats a entitats del sector públic i del tercer sector. L'objectiu és acompanyar a aquestes entitats ja sigui oferint suport tècnic en el disseny i planificació d'una avaluació, contribuint a la millora de l'avaluabilitat durant el disseny d'una política o programa, o desenvolupant eines i materials de suport per facilitar la incorporació de l'avaluació en el si de l'organització.

---

## Assessorament a la Direcció General de Cooperació al Desenvolupament

Àmbit: **Administracions públiques**

Període: **2020-2022**

Entitat sol·licitant: **Agència Catalana de Cooperació al Desenvolupament i Direcció General de Cooperació al Desenvolupament**

Equip avaluador: **Carla Cordoncillo i Samia Khayo** (col·laboradora externa)

### Accés Assessorament

En el marc del conveni de col·laboració signat l'octubre de 2020 entre l'Agència Catalana de Cooperació al Desenvolupament, la Direcció General de Cooperació al Desenvolupament i Ivàlua,

Al llarg de 2017 les TPS van comptar amb un assessorament de la Direcció General de Participació, Processos Electoral i Qualitat Democràtica, orientat a enfortir-les i consolidar-les com espais de participació.

Durant el 2021, compten amb un assessorament per part d'Ivàlua, que té per objectiu millorar-ne l'avaluabilitat, a partir de l'elaboració de la teoria del canvi, del disseny d'un sistema d'indicadors i de l'adaptació de les eines de recollida d'informació. Tots els productes varen ser elaborats en el marc d'un Grup Motor, el qual van participar de manera regular els equips tècnics vinculats al projecte per part del Departament de Justícia, de la Subdirecció de Participació i també entitats no-lucratives, a càrrec de les activitats de reinserció.

Adicionalment, amb posterioritat a l'assessorament es va realitzar una anàlisi dels resultats derivats de l'acompanyament brindat per la Subdirecció de Participació Ciutadana a les TPS.

amb l'objectiu de promoure la cultura de l'avaluació i l'ús de l'evidència en l'àmbit de la cooperació al desenvolupament, enguany s'ha elaborat el Pla d'Avaluacions 2021-2022 de la cooperació catalana. Es tracta d'un document que recull les 9 avaluacions que es duren a terme en aquest període, les quals són fruit d'un aixecament participatiu d'interessos i necessitats de coneixement i d'un procés de prioritització basat en 5 criteris tècnics.

Els Plans d'Avaluacions són un element clau d'institucionalització de l'avaluació, i el procés realitzat en l'àmbit de la cooperació és fàcilment replicable en d'altres sectors. En aquest sentit, i partint d'aquesta experiència, es recomana: (i) constituir un grup motor, que assumeixi la tasca de prioritització tècnica; (ii) implicar les direccions en algun moment del procés d'elaboració del Pla i (iii) aprofitar les sessions de treball per sensibilitzar sobre la importància d'avaluar les polítiques públiques.

## Assessorament a la Llei 11/2020, de mesures urgents en matèria de contenció de rendes en els contractes d'arrendament d'habitatge

Àmbit: **Habitatge | Afers socials i desigualtats**

Tipus d'avaluació: **Avaluabilitat**

Període: **2021**

Entitat sol·licitant: **Generalitat de Catalunya**  
(Departament d'Economia i Hisenda)

Equip avaluador: **Ramon Sabes-Figuera, Laura López Ortells, Mariona Segú** (col·laboradora externa)

El Parlament de Catalunya va aprovar l'any 2020 la Llei 11/2020, del 18 de setembre, de mesures urgents en matèria de contenció de rendes en els contractes d'arrendament d'habitatge, amb l'objectiu de dotar les administracions públiques de les mesures necessàries per a limitar els increments de preus del lloguer d'habitatges en zones de forta demanda acreditada.

Ivàlua ha revisat l'evidència que hi ha sobre l'impacte de mesures de contenció de rendes del lloguer, ha definit un sistema d'indicadors de seguiment a partir de les dimensions identificades a la revisió d'evidència i ha proposat un mètode per poder realitzar una avaluació d'impacte.

L'objectiu de l'assessorament ha estat proporcionar un sistema d'indicadors de seguiment de la llei i/o polítiques similars i analitzar l'avaluabilitat del seu impacte.

Els resultats obtinguts han estat:

- S'ha dissenyat un sistema de seguiment que inclou indicadors que consideren els objectius i el compliment de la Llei, així com l'efecte sobre el mercat d'habitatge i sobre el benestar de les persones.
- S'ha identificat una metodologia adequada per avaluar robustament l'impacte de la llei amb relació als indicadors que permeten un nivell de desagregació territorial adequat (municipal o inferior).

Les recomanacions extretes:

- Implementar el sistema de seguiment de la llei.
- Avaluar l'impacte pels indicadors pels quals és possible portar a terme aquest exercici.
- Explorar la recollida de dades que permetin avaluar de forma robusta l'impacte sobre el benestar de les persones.

## Assessorament a l'EAPC per a la institucionalització de l'avaluació (DPDAP)

Àmbit: **Administracions Públiques**

Període: **2021**

Entitat sol·licitant: **Escola d'Administració Pública de Catalunya**

Equip avaluador: **Laura Lopez, Jordi Sanz i Ramón Sabes-Figuera**

L'any 2017 es va signar un acord entre Ivàlua i l'Escola d'Administració Pública de Catalunya (EAPC) amb l'objectiu d'enfortir la cultura de l'avaluació a l'administració pública catalana. Actualment, es proposa seguir avançant en aquesta línia de treball a partir d'accions estratègiques per la millora de la cultura de l'avaluació i que són d'àmbit d'actuació d'ambdues institucions.

Els objectius d'aquest assessorament són:

- Donar suport en clau avaluativa en el projecte "EAPC Motor de Recerca".
- Realitzar una proposta de seguiment de la implementació del Màster en Direcció Pública.
- Elaborar d'una enquesta a professionals directius de l'administració per la detecció de noves necessitats formatives.
- Donar suport en clau de planificació estratègica en el procés actual de construcció del sistema de 'Business Intelligence' de l'EAPC.

Les recomanacions extretes són:

- Pel que fa al projecte de Motors de recerca, incorporar la mirada de l'avaluació com a criteri de selecció dels projectes presentats. Així mateix, avançar en una millor definició de la transferència del coneixement.
- Quant al Màster, es recomana resoldre alguns aspectes logístics per millorar la qualitat de les aules, així com fer un seguiment de les valoracions que es realitzen de les assignatures i el professorat.
- Continuar potenciant una oferta formativa d'orientació pràctica i avançar cap a l'establiment d'uns coneixements, competències i estil directiu de referència i compartits per tota l'administració pública catalana.
- Pel que fa al disseny d'indicadors del Business Intelligence, avançar en la definició d'outcomes rellevants per mesurar l'impacte de qualsevol activitat formativa a partir de la revisió de la literatura especialitzada en transferència de la formació al lloc de treball (satisfacció, coneixements i competències, canvis conductuals i canvis organitzatius).

## Planificació estratègica de cooperació al desenvolupament

Àmbit: Afers socials i desigualtat

Període: 2021 - 2022

Entitat sol·licitant: Diputació de Barcelona

Equip avaluador: Carla Cordoncillo i Laura López

A finals de 2021 s'ha treballat en l'elaboració dels materials de formació d'un curs de dues sessions, orientats a tècnics/es de cooperació dels ajuntaments de la Diputació de Barcelona, sobre avaluació de Plans directors de cooperació al desenvolupament. La formació tindrà lloc a principis de 2022 i s'acompanyarà del document "Avaluació dels plans directors de cooperació al desenvolupament". Aquest constituirà un capítol d'un document marc sobre pautes metodològiques per a l'elaboració de Plans municipals de cooperació al desenvolupament. El document tindrà una extensió aproximada d'unes 20 pàgines i recollirà els continguts proporcionats a la formació, així com exemples i recursos per aprofundir en l'anàlisi.

## Assessorament a la Taula del Tercer Sector Social. Elaboració d'una eina auto-diagnòstica d'avaluabilitat

Àmbit: Afers socials i desigualtat

Període: 2021

Entitat sol·licitant: Taula d'Entitats del Tercer Sector Social

Equip avaluador: Carla Cordoncillo i Jordi Sanz

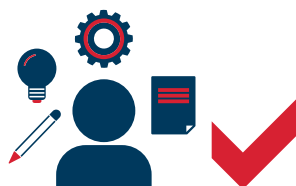
Inspirada en el protocol d'avaluabilitat, l'Eina autodiagnòstica d'avaluació ofereix un recurs d'avaluabilitat per a les entitats del tercer sector social. L'eina té com a finalitat la promoció d'avaluacions útils, ajustades a la realitat dels projectes i/o programes i orientades a la presa de decisions estratègiques. Està pensada per a guiar les entitats en el procés de reflexió previ a la posada en marxa d'una avaluació. L'eina incorpora, a més, una Caixa d'Eines que recull un ampli conjunt de recursos d'avaluació, ordenats segons tipus d'eines, temàtica i tipus d'avaluació. La Caixa d'Eines està dissenyada per a orientar les entitats en aquells aspectes en què tinguin més dificultats per a què puguin continuar desenvolupant les seves capacitats d'avaluació.

## 2.2. Formació i recursos formatius

La formació i la generació de recursos formatius és un component important en l'estratègia d'Ivàlua, ja que si es vol que la cultura de l'avaluació i l'evidència segueixi creixent al nostre país és necessari que cada dia hi hagi més gent sensibilitzada i formada en aquests àmbits. Per aquest motiu, Ivàlua té diverses iniciatives orientades a reforçar els coneixements sobre avaluació i avaluabilitat tant dels avaluadors com dels decisors del nostre entorn. En concret, Ivàlua té tres línies d'actuació pel que fa a la formació i a la generació de recursos formatius:



Cursos de formació pròpia



Cursos de formació a mida



Col·laboracions en programes formatius d'altres entitats

El 2021, degut a la situació derivada de la pandèmia causada per la COVID-19 no es van realitzar activitats formatives pròpies i es va aprofitar per adaptar les activitats formatives d'Ivàlua per a poder combinar formats presencials i formats virtuals. Tanmateix, es van portar a terme set cursos de formació a mida per altres institucions i també es va col·laborar en 4 postgraus

### 2.2.1. Formació a mida

A part de la formació que s'ofereix de manera oberta, Ivàlua també realitza activitats formatives com a resposta a demandes específiques de diferents administracions públiques que desitgen eixamplar els coneixements del seu personal, tant tècnic com directiu, en relació amb l'avaluació de polítiques públiques. En aquest cas, els continguts del curs s'adapten a les necessitats i les preferències de l'entitat que el sol·licita, podent ser cursos introductoris o avançats, i poden estar centrats en un determinat àmbit concret, com per exemple l'educació o la salut, o ser de caràcter més ampli o generalista. Pel que fa al perfil i la selecció dels assistents, també és la pròpia organització qui ho defineix tenint en compte les pròpies necessitats.

## Formació introductòria en avaluació econòmica

Entitat sol·licitant: **Departament d'Economia i Hisenda, Generalitat de Catalunya**

Típus de formació: **Avançada**

Equip docent: **Álvaro Choi de Mendizábal** (professor agregat de la UB), **Ramon Sabes-Figuera i Maria Jose del Blanco** ( Direcció General de Pressupostos)

Hores lectives: **16**

Professionals formats: **20**

L'objectiu del curs és donar a conèixer al personal de la Generalitat de Catalunya els conceptes bàsics i les principals metodologies de l'avaluació econòmica, i també facilitar la realització dels Informes d'Impacte Econòmic i Social (IIES).

## Curs introductori sobre disseny i gestió de les avaluacions de polítiques públiques

Entitat sol·licitant: **Departament d'Economia i Hisenda, Generalitat de Catalunya**

Típus de formació: **Introductòria**

Equip docent: **Marc Balaguer, Jordi Sanz, Federico Todeschini i Ramon Sabes-Figuera**

Hores lectives: **16**

Professionals formats: **22**

A les sessions del curs es tracten i es desenvolupen els conceptes clau de l'avaluació de polítiques públiques, i s'expliciten els factors que fan viable la seva realització. També s'explora la utilitat dels seus resultats amb relació a les diferents preguntes que una anàlisi d'aquest tipus respon. El curs també dona a conèixer la utilitat de les avaluacions com a element en el procés de disseny i de millora de la política pública.

El curs adopta un enfocament molt pràctic, emprant una metodologia basada en el treball de casos en grups.

## Cursos d'introducció a l'avaluació de polítiques públiques

Entitat sol·licitant: **Departament de Drets Socials, Generalitat de Catalunya**

Típus de formació: **Introductòria**

Equip docent: **Marc Balaguer, Jordi Sanz, Carla Cordoncillo, Julia de Quintana, Laura Lopez, Mireia Borrell, Federico Todeschini, Ramon Sabes-Figuera i Natalia Rosetti.**

Hores lectives: **Es van realitzar 4 edicions del curs, i cada curs va constar de 16 hores lectives**

Professionals formats: **79 en total en els 4 cursos**

A les sessions del curs es tracten i es desenvolupen els conceptes clau de l'avaluació de polítiques públiques, i s'expliciten els factors que fan viable la seva realització. També s'explora la utilitat dels seus resultats amb relació a les diferents preguntes que una anàlisi d'aquest tipus respon. El curs també dona a conèixer la utilitat de les avaluacions com a element en el procés de disseny i de millora de la política pública.

El curs adopta un enfocament molt pràctic, emprant una metodologia basada en el treball de casos en grups, mostrant com a casos intervencions i polítiques del Departament de Drets Socials. Aquest treball en grups es porta a terme des de l'inici del curs.

## Curs d'avaluació de programes amb perspectiva de gènere

Entitat sol·licitant: **Taula del Tercer Sector**

Tipus de formació: **Avançada**

Equip docent: **Julia de Quintana i Eva Alfama**  
(col·laboradora externa)

Hores lectives: **8**

Professionals formats: **40**

El propòsit general d'aquest curs és formar les entitats del tercer sector social en les eines necessàries, tan teòriques com pràctiques, per a avaluar programes amb perspectiva de gènere. Incorporar la perspectiva de gènere és clau per fer avaluacions de més qualitat, més capaces d'identificar què funciona i per a qui funciona i més inclusives i sensibles a les condicions dels col·lectius menys representats i més vulnerables. Per aquests motius, cal fer valer l'ús de la perspectiva de gènere en l'avaluació, no només de programes que tenen un especial focus en el gènere, sinó també com una eina útil per a tota classe d'avaluacions.

### 2.2.2. Col·laboració en programes formatius externs

Finalment, Ivàlua també col·labora amb activitats formatives organitzades per altres institucions oferint sessions sobre avaluació o avaluabletat de polítiques públiques. Aquest tipus de col·laboracions estan pensades per donar a conèixer tant la pròpia organització, com les activitats i les avaluacions que s'hi realitzen, entre públics interessats en aquest àmbit i que potencialment poden tenir en el futur un paper rellevant a les administracions públiques catalanes.

Amb aquesta darrera modalitat de formació, Ivàlua ha format durant el 2021 a 91 persones a través de sessions a màsters, post-graus i cursos específics d'avaluació. Més concretament, durant el 2021 s'ha col·laborat amb els següents 5 programes formatius:

- Màster Interuniversitari de Gestió Pública (UAB-UB-UPF-EAPC)
- Postgrau de Gestió dels Serveis Socials Locals
- Postgrau en Direcció i Gestió Públiques (Edició Barcelona)
- Màster d'Anàlisi Política i Assessoria Institucional (UAB)
- Pla de Desenvolupament Directiu de l'Escola d'Administració Pública de Catalunya

### Màster Interuniversitari de Gestió Pública (UAB-UB-UPF-EAPC)

Sessions: **8 sessions de 2.5 hores**

Equip docent: **Marc Balaguer, Mireia Borrell, Carla Cordoncillo, Jordi Sanz, Júlia de Quintana, Laura López, i Ramon Sabes-Figuera.**

Nombre d'alumnes: **30**

Entitats organitzadores: **Universitat Autònoma de Barcelona, Universitat de Barcelona, Universitat Pompeu Fabra, Escola d'Administració Pública de Catalunya**

- **Sessió 1:** Innovar en política pública: la importància de l'avaluació
- **Sessió 2:** Entendre la problemàtica que afrontem: l'avaluació de les necessitats
- **Sessió 3:** Millorar el disseny de la política pública: l'avaluació del disseny
- **Sessió 4:** La política pública del paper al terreny: l'avaluació de la implementació
- **Sessió 5:** Conèixer l'efectivitat d'una política pública: l'avaluació de l'impacte
- **Sessió 6:** Prioritzar les polítiques públiques més eficients: l'avaluació econòmica
- **Sessió 7:** Ús i utilitat de l'avaluació
- **Sessió 8:** Institucionalització i us dels resultats de l'avaluació: com incorporar l'avaluació a la presa de decisions públiques?

---

## Postgrau de Gestió dels Serveis Socials Locals

Sessions: **3 sessions de 2 hores**

Equip docent: **Marc Balaguer, Carla Cordoncillo i Jordi Sanz**

Nombre d'alumnes: **30**

Entitats organitzadores: **Universitat de Barcelona i Associació Catalana de Municipis**

- **Sessió 1:** Innovar en política pública: la importància de l'avaluació
- **Sessió 2:** Taller pràctic: Millorar el disseny de la política pública: l'avaluació del disseny
- **Sessió 3:** Institucionalització i ús dels resultats de l'avaluació: com incorporar l'avaluació a la presa de decisions públiques?

---

## Postgrau en Direcció i Gestió Públiques (Edició Barcelona)

Sessions: **2 sessions de 4 hores**

Equip docent: **Marc Balaguer, Albert Julià** (col·laborador extern)

Nombre d'alumnes: **30**

Entitats organitzadores: **Escola d'Administració Pública de Catalunya**

- **Sessió 1:** Avaluació de polítiques públiques: Teoria
- **Sessió 2:** Avaluació de polítiques públiques: Taller pràctic.

---

## Màster d'Anàlisi Política i Assessoria Institucional (UAB)

Sessions: **2 sessions de 3 hores**

Equip docent: **Marc Balaguer i Jordi Sanz**

Nombre d'alumnes: **7**

Entitats organitzadores: **Universitat Autònoma Barcelona**

- **Sessió 1:** Introducció a l'avaluació de polítiques públiques
- **Sessió 2:** La institucionalització de l'avaluació: reflexions a partir de l'experiència d'ivàlua

---

## Pla de Desenvolupament Directiu de l'Escola d'Administració Pública de Catalunya

Sessions: **1 sessió de 1,5 hores**

Equip docent: **Marc Balaguer**

Nombre d'alumnes: **16**

Entitats organitzadores: **Escola d'Administració Pública de Catalunya**

- **Sessió 1:** Com incorporar l'avaluació a la presa de decisions públiques?



## 2.3. Eines per a l'avaluació

### 2.3.1. Repositori d'avaluacions de polítiques públiques

Ivàlua i la UPF col·laboren en la creació i manteniment d'una base de dades que constitueix un Repositori d'avaluacions de polítiques públiques i del tercer sector social dutes a terme en l'àmbit territorial de Catalunya. El repositori està obert a tothom que vulgui accedir a avaluacions de polítiques públiques rigoroses i de qualitat i també està obert a les aportacions d'altres administracions i organitzacions que vulguin compartir el seu coneixement.



### Repositori d'avaluacions de polítiques públiques

[Accés al Repositori d'avaluacions de polítiques públiques](#)

### 2.3.2. Protocol d'ús de les avaluacions

L'any 2020 es va elaborar el Protocol de seguiment de l'ús de les avaluacions d'Ivàlua. Al llarg del 2021 se'n va fer una aplicació retroactiva, per tal de recollir informació sobre les avaluacions realitzades entre 2017 i 2020. Així, amb el suport d'una persona de pràctiques, es van realitzar 10 entrevistes de seguiment a les contraparts de les 10 avaluacions lliurades durant aquest període.

L'anàlisi de la informació aconseguida està encara en procés d'elaboració. L'informe que es lliurarà al 2022 permetrà conèixer en quina mesura i com s'han utilitzat els resultats de les avaluacions realitzades per Ivàlua en aquest període, i per tant, si han contribuït a la millora de les polítiques públiques.

El contingut de l'informe es pot dividir en dos grans blocs: primerament, contempla una identificació dels usos realitzats, així com també dels principals obstacles i facilitadors d'aquests usos. La segona part cerca donar resposta a la pregunta: quins factors expliquen l'ús instrumental de les avaluacions realitzades per Ivàlua? A la qual es dona resposta a partir d'una metodologia anomenada Qualitative Comparative Analysis (QCA).

### 2.3.3. Guies pràctiques

Com a complement a les activitats de formació, Ivàlua té una col·lecció de guies pràctiques que presenten de manera senzilla i planera els conceptes clau de l'avaluació de polítiques públiques i programes socials. L'objectiu de les guies és posar a disposició de tothom recursos introductoris sobre avaluació i avaluabilitat, per tal que totes aquelles persones interessades puguin familiaritzar-se amb els principals conceptes i aplicacions pràctiques de cada tipologia d'avaluació de manera autònoma.

Així es vol contribuir a crear una massa de persones sensibles a l'avaluació que a més esdevinguin consumidors informats i crítics de l'evidència disponible en els seus àmbits d'actuació, sent capaços de valorar-ne la qualitat, entendre'n les limitacions i fer-ne un ús que reverteixi en una millora de les polítiques públiques.

Durant el 2021 s'han finalitzat les guies 17 i 18 i s'ha treballat en una més, que està pendent de publicació durant el 2022.



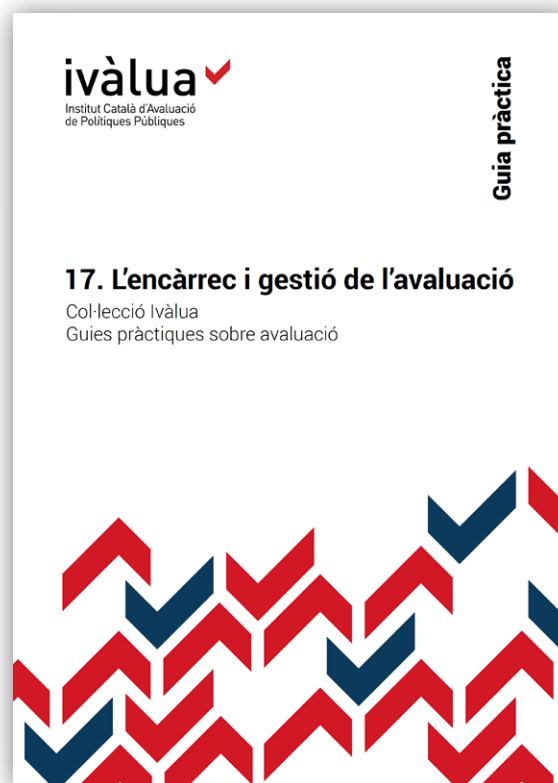
## Guia pràctica 17

### L'encàrrec i gestió de l'avaluació

Cada cop són més les administracions i entitats del tercer sector que volen incorporar dins les seves activitats habituals l'avaluació de les polítiques i els programes de què són responsables. Per poder donar resposta a aquesta demanda, és essencial que les persones de l'organisme que vol impulsar l'avaluació sàpiguen com s'ha de gestionar el procés d'una manera adequada, començant per la identificació i la priorització de quines polítiques cal avaluar, continuant per la programació i l'execució de l'avaluació, fins a arribar a la fase final d'ús dels resultats que se'n derivin.

Aquesta guia s'adreça principalment a personal de perfil tècnic de les administracions públiques i del tercer sector social que vulgui impulsar l'avaluació d'una política o programa. L'objectiu és, per tant, proporcionar orientació, criteris i eines per dur a terme aquest propòsit. Si bé la guia se centra principalment en la contractació i la gestió d'avaluacions externes, la major part de les pautes i continguts que ofereix també són aplicables en cas que s'impulsi una avaluació per part d'un equip intern. La informació per a l'elaboració d'aquesta guia prové tant de l'aprenentatge adquirit a partir de l'experiència en la gestió d'avaluacions com de documents de treball d'organismes internacionals que tenen una llarga trajectòria avaluadora, com l'OCDE, la Comissió Europea, les Nacions Unides, la Kellogg Foundation, etc.

A més, s'han tingut en compte documents de referència a Catalunya, especialment la guia de criteris per a l'elaboració de plans i programes de la Generalitat de Catalunya, elaborada per l'Àrea d'Avaluació Econòmica de Polítiques Públiques del Departament d'Economia i Hisenda de la Generalitat de Catalunya. El document que presentem a continuació és un recurs complementari a altres recursos publicats anteriorment per Ivàlua, ja sigui en aquesta mateixa col·lecció de guies pràctiques —a les quals hi ha referències constants al llarg del text— o en altres canals oberts per la institució.



### Accés Guia pràctica 17

## Guia pràctica 18

### La perspectiva de gènere en l'avaluació de polítiques públiques

Aquesta guia cerca motivar la incorporació de la perspectiva de gènere en l'avaluació de programes i polítiques públiques de tots els àmbits. Incloure la perspectiva de gènere en les avaluacions és una qüestió d'acompliment de la normativa, d'equitat i de qualitat, i indispensable per generar elements de coneixement que millorin les polítiques, en general i en clau d'igualtat de gènere. Tanmateix, la incorporació de la perspectiva de gènere a les avaluacions ha estat limitada. La tendència general és més aviat a desenvolupar avaluacions cegues al gènere, és a dir, que no tenen en compte aquest eix de desigualtat.

En aquest sentit, la guia vol ser un recurs útil per promoure l'avaluació amb perspectiva de gènere. La inclusió de la perspectiva de gènere en l'avaluació ha de ser un procés actiu i intencional i cal aplicar estratègies específiques per fer avaluacions sensibles en termes de gènere. A grans trets, la guia inclou eines i recursos per: a) revisar la pràctica i la mirada de l'equip d'avaluació i les tècniques i anàlisis d'avaluació que s'apliquen amb la intenció de fer l'exercici d'avaluació sensible al gènere i b) revisar la política que s'avalua considerant el seu enfocament de gènere (explícit o implícit) i les seves implicacions i efectes sobre les relacions de gènere.

Cal destacar, però, que no existeix una recepta única de com incorporar la perspectiva de gènere; es tracta més aviat d'una mirada o aproximació a incorporar en cada avaluació concreta. En aquest sentit, la voluntat de la guia no és definir una fórmula de com ha de ser una avaluació amb perspectiva de gènere, sinó oferir una sèrie d'eines i recursos per incorporar la perspectiva de gènere en les avaluacions que puguin ser útils en diferents contextos.

La Guia Pràctica 18, es va presentar en un **webinar públic** el desembre de 2021.



Accés Guia pràctica 18

## Guia pràctica 19

### La incorporació de la participació en l'avaluació de polítiques públiques

Aquesta guia, elaborada entre 2020 i 2021, cerca motivar la incorporació de la participació en l'avaluació de programes i polítiques públiques. Malgrat que parteix d'una sèrie de reflexions teòriques, es tracta d'un document de caràcter pràctic que té la voluntat de concretar un concepte que s'utilitza per fer referència a realitats molt diferents: la participació. En un context en què sembla que l'ús de la paraula s'ha banalitzat, la guia pretén aportar llum sobre què significa participar en el marc d'una avaluació d'una política pública, i diferenciar l'avaluació participativa de la participació en l'avaluació.

La guia està pensada, doncs, per orientar la reflexió de totes aquelles persones que encarreguen i realitzen avaluacions, i per acompanyar-les en la incorporació de la participació al llarg del procés d'avaluació, proporcionant-los eines, recursos i consells pràctics. Així, el document s'adreça fonamentalment a les persones avaluadores i promotores de polítiques públiques; és a dir, les que són expertes en avaluació de polítiques públiques i les que, des de diferents posicions dins de l'administració pública lideren la implementació i l'avaluació de programes concrets, sigui de manera directa o externalitzada. Addicionalment, la guia pot resultar útil per a tothom que faci avaluacions —internes o externes— de programes socials, impulsats pel tercer sector.

A finals de 2021 aquesta guia es troba en procés de revisió i maquetació, de manera que la seva publicació es realitzarà al llarg de l'any 2022.

#### Accés a altres guies pràctiques en avaluació



### 2.3.4. Fons de promoció per a l'avaluació

Ivàlua col·labora amb el Departament d'Economia i Hisenda que impulsa el Fons de promoció per a l'avaluació de polítiques públiques (PROAVA), una iniciativa que dota de recursos per a cofinançar propostes d'avaluació de polítiques públiques realitzades pels departaments i entitats del sector públic de la Generalitat de Catalunya a les que Ivàlua també assessora en avaluació. En el marc d'aquest projecte, l'any 2021 Ivàlua ha fet dos sessions formatives i 4 tallers amb els Departaments d'Educació, Presidència i Polítiques Digitals i Justícia. En concret s'han assessorat les propostes corresponents al Pla de Formació del professorat, al projecte de transformació integral de centres educatius, a l'Estratègia NewSpace de Catalunya i al Model d'implementació de la nova oficina judicial.

L'assessorament ha consistit en concretar les preguntes d'avaluació i ha de servir per generar la informació necessària per a què els departaments puguin elaborar un plec de clàusules tècniques. A partir d'aquests plecs de clàusules, es preveu que els departaments puguin encarregar avaluacions a professionals i entitats contribuint a dinamitzar d'aquesta forma el mercat de les avaluacions a Catalunya.

### 2.3.5. Informe sobre la situació de l'avaluació a la Generalitat de Catalunya

S'ha finalitzat el document "La situació de l'avaluació a Generalitat de Catalunya" elaborat per Ivan Cerrillo de la UPF i coordinat per Ivàlua, que analitza l'estat de l'avaluació a la Generalitat de Catalunya i a les entitats del seu sector públic, n'analitza les barreres i també els seus factors facilitadors.

### 2.3.6. Toolkits - Eines pràctiques per a l'avaluació

**Eina pràctica 2.3. Com puc elaborar un pla d'avaluacions?**

Un pla d'avaluacions és un instrument que permet, a partir de la identificació de necessitats de coneixement, planificar en quin moment cal realitzar o encarregar avaluacions per tenir en el moment adequat la informació necessària per prendre decisions més informades en l'evidència.

*"Planificar és portar el futur al present per poder fer alguna cosa al respecte"* Alan Lakein

**Què és?**

Un pla d'avaluacions descriu breument les avaluacions que una organització preveu dur a terme durant un període concret. Es tracta d'un document sintètic i esquemàtic, que s'actualitza regularment, i que sol contenir la següent informació:

- El propòsit que es persegueix amb l'elaboració del pla.
- Els criteris utilitzats per fer la prioritització de les actuacions que s'avaluaran.
- El llistat d'avaluacions previstes pel període cobert pel pla, amb una explicació breu sobre el seu propòsit d'ús.

El document també pot entrar en altres qüestions:

- El pressupost (agregat) disponible per finançar les avaluacions incloses al pla.
- Un cronograma on s'especifica quan s'encarregaran les avaluacions i quan s'espera tenir disponibles els resultats.
- La planificació d'activitats orientades a la disseminació i gestió del coneixement generat per les avaluacions.
- L'esquema de governança i els espais de seguiment i retiniment de comptes del pla.

**Fitxa de situació**

**Qui**  
Equip de planificació i avaluació

**Quan**  
Períodícament

**Com**  
Revisió documental i sessions de treball en equip

**Eines pràctiques per a iniciar-se pas a pas en el disseny, planificació i avaluació de polítiques públiques**

**Toolkit**

Al llarg del 2021 s'ha continuat la publicació de la col·lecció de recursos en avaluació Toolkit - Eines pràctiques per a iniciar-se pas a pas en el disseny, planificació i avaluació de polítiques públiques adreçat a personal tècnic i decisor sense tenir necessàriament coneixements en avaluació, amb l'objectiu d'orientar per a què incorporin l'evidència a les seves organitzacions.

La col·lecció compta amb un format molt visual amb l'objectiu d'esdevenir un recurs molt àgil i útil per a les seves audiències, és a dir el personal tècnic i decisor que treballa a les administracions públiques i entitats del tercer sector.

De les 11 eines amb les que fins ara compta la col·lecció i que s'estructuren respectant les quatre fases del procés d'avaluació, en què es tracten temes importants a l'hora d'enfrontar el procés d'avaluació, al 2021 s'han publicat 7 eines que donen continuïtat a les 4 eines que es van publicar al 2020. Les eines publicades enguany fan referència al plantejament de l'avaluació, al seu encàrrec i a la incorporació de l'evidència i són les següents:

## **Fase 2. Plantejament de l'avaluació**

- Eina pràctica 2.3. Com puc elaborar un pla d'avaluacions?

## **Fase 3. Encàrrec o realització de l'avaluació**

- Eina pràctica 3.1. Com puc encarregar una avaluació?
- Eina pràctica 3.2. Com puc construir indicadors per a una avaluació?
- Eina pràctica 3.3. Com puc recollir percepcions i experiències per a una avaluació?
- Eina pràctica 3.4. Com puc avaluar emprant mètodes participatius?

## **Fase 4. Incorporació del coneixement i l'evidència**

- Eina pràctica 4.1. Com puc incorporar els resultats d'una avaluació a la presa de decisions?
- Eina pràctica 4.2. Com puc comunicar eficaçment una avaluació?

## **Accés Toolkit - Eines pràctiques per a l'avaluació**

## **2.3.7. Comunitat d'Avaluació - Xarxa de professionals de l'avaluació**

S'ha dissenyat el projecte Xarxa de Professionals de l'Avaluació que té com a objectiu compartir informació i oportunitats d'avaluació amb les persones i organitzacions que es dediquen professionalment a avaluar polítiques públiques a Catalunya i donar-los a conèixer iniciatives orientades a donar visibilitat a les avaluacions que fan i promoure'n el seu ús.

En el marc d'aquest projecte, el 2021 s'ha treballat en la posada emn funcionament prevista pel 2022 d'un apartat específic al web d'ivàlua dedicat a aquesta comunitat, que contindrà diversos recursos pels agents de la comunitat, entre els quals, el Banc de professionals de l'avaluació, un directori públic que facilita la identificació de professionals per part de les institucions demandants d'avaluacions.

### **Accés Xarxa de professionals de l'avaluació**

## 2.4. Difusió de l'evidència

Per promoure que les decisions sobre les polítiques públiques es prenguin tenint en compte l'evidència, no n'hi ha prou únicament amb generar aquesta evidència duent a terme avaluacions d'intervencions. També és necessari que l'evidència generada es conegui i s'apropi a personal tècnic i decisor. Per això, l'avalua duu a terme un seguit d'accions per fer difusió dels resultats de les avaluacions pròpies i per sintetitzar l'evidència disponible en algunes temàtiques i posar-la a disposició de les persones que treballen a les administracions i a les entitats del tercer sector.

### 2.4.1. Projecte *Què funciona en educació?*

Ivàlua i la Fundació Jaume Bofill van posar en marxa, l'any 2015, la iniciativa “*Què funciona en educació?*”, amb l'objectiu de contribuir a la promoció i l'ús de l'evidència en la posada en marxa de polítiques, programes i projectes innovadors en el camp educatiu.



Al llarg del 2021, la col·lecció *Què funciona en educació: Evidències per a la millora educativa* s'ha ampliat amb la publicació de tres noves revisions d'evidència sobre programes i polítiques educatives:

#### **Programes de segona oportunitat. Què funciona per millorar el retorn educatiu i les transicions al treball de les persones joves?**

**Autor:** Alejandro Paniagua Rodríguez

Les polítiques actives d'ocupació són la cara més visible de les mesures adoptades pels governs per lluitar contra una desocupació juvenil persistent, que s'ha agreujat per les crisis del 2008 i 2020. Entre aquestes mesures, els programes de segona oportunitat, centrats en la millora de la formació integral com a palanca per millorar el retorn educatiu i les transicions al treball de les persones joves, són particularment importants en un context laboral marcat per la intensificació de la competència per aconseguir feina. En aquesta revisió d'evidència recollim dades noves sobre els programes de segona oportunitat i els impactes que tenen, sobre quins semblen tenir més efectivitat i sobre els factors d'èxit que haurien d'incorporar-se a programes futurs. d'aprenentatge amb ús de tecnologies digitals que volen donar una resposta clara a les necessitats actuals de l'educació en el nostre país.

#### **El nombre d'alumnes per aula influeix en els resultats educatius?**

**Autor:** Mauro Mediavilla

Els programes que impliquen la reducció de la grandària dels grups-classe són un instrument pensat per permetre una millor adquisició de les competències cognitives i no cognitives per part de l'alumne, i un millor coneixement del ritme d'aprenentatge del grup per part dels docents. Donat el seu elevat cost pressupostari, esdevé necessari conèixer si realment és una intervenció efectiva. Amb aquesta revisió de l'evidència pretenem aportar dades amb un doble objectiu: saber si la reducció de les classes té un efecte en el rendiment acadèmic i en d'altres competències, i donar pistes sobre les característiques que han de tenir aquestes polítiques perquè siguin més efectives.



## **Són efectius els programes que intervenen sobre les expectatives del professorat envers el seu alumnat?**

**Autor: Marc Lafuente**

Alguns estudis han suggerit que els mals resultats d'una part de l'alumnat podrien estar reforçats per les males expectatives del seu professorat. Això porta a plantejar-nos fins a quin punt les expectatives inicials del professorat envers l'aprenentatge del seu alumnat poden modificar-se i fins a quin punt això pot ajudar l'alumnat a millorar els seus resultats acadèmics

i altres aspectes de caire personal i afectiu. Aquest estudi s'interessa per l'efectivitat d'aquells programes que intervenen sobre les expectatives del professorat envers el seu alumnat. Ens plantejem les preguntes següents: són efectius els programes que promouen una millora i ajust en les expectatives del professorat envers el seu alumnat? Quines són les característiques dels programes més beneficiosos? Per a quin perfil de professorat i alumnat són més profitosos aquests programes? És recomanable la seva implementació en el sistema educatiu català?

### **2.4.2. Consolidació del 'Què funciona?' com a línia estratègica per la generació d'evidències**

L'any 2021 s'ha consolidat el 'Què funciona?' com a línia de treball per informar el disseny de les polítiques públiques amb dos avenços importants. D'una banda, s'ha fet una reflexió interna per avançar en generar coneixement en àrees estratègiques de la política social, a partir de considerar la millor evidència disponible a nivell internacional. En aquest sentit, s'ha avançat també en la creació dels aspectes gràfics i de disseny que acompanyen la difusió d'aquesta línia. D'altra banda, s'han concretat i iniciat dos projectes 'Què funciona?' en les àrees de la pobresa infantil i de les desigualtats de gènere en l'etapa juvenil. Aquests dos projectes es constitueixen d'uns grups de persones expertes en la matèria que assessoren als respectius grups tècnics en la selecció de temàtica sobre el què genera evidència i, al final, validen les síntesis resultants.

#### **2.4.2.1. Què funciona contra la pobresa infantil? (conjuntament amb UNICEF i el Departament d'Economia i Hisenda)**

Prenent com a punt de partida la definició de la problemàtica d'inici, aquest projecte s'ha dissenyat amb l'objectiu d'analitzar quins tipus de polítiques existeixen actualment per combatre la pobresa infantil i quines d'aquestes són efectives. L'any 2021, s'ha definit el paper i identificat les persones integrants de la comissió tècnica de seguiment del projecte amb membres del Tercer Sector, àmbit acadèmic i administració pública. L'any 2022 es presentarà la primera síntesi d'evidència relativa a la intervenció infantil 0-3 per combatre la pobresa i exclusió social infantil.

#### **2.4.2.2. Què funciona en polítiques de gènere i joventut? (conjuntament amb l'Agència Catalana de la joventut, l'Institut Català de les Dones i l'Àrea LGBTI+ del Departament d'Igualtat i Feminismes)**

S'ha posat en marxa una iniciativa per recollir i sintetitzar la millor evidència disponible sobre el funcionament de les intervencions que tenen com a objectiu incrementar la igualtat de gènere i evitar la discriminació per raó de sexe/gènere en diversos àmbits de la política pública. L'any 2021, s'ha creat una comissió de seguiment del projecte que inclou les entitats impulsores del projecte: l'ACJ, l'ICD, l'Àrea LGBTI i Ivàlua i s'han definit les actuacions que es duran a terme el 2022 i el 2023. Així mateix s'ha constituït el grup d'expertes que assessora i valida les síntesis d'evidència. L'any 2022 es presentaran les síntesis d'evidència relatives a les violències masclistes.

### 2.4.3. Webinars d'Ivàlua | Cicle de Seminaris d'Ivàlua

Per donar continuïtat als Webinars Avaluar per millorar - Cicle de Seminaris d'Ivàlua que es va iniciar al 2020 de forma gratuïta i oberta a la participació, el 2021 s'ha programat la presentació pública de la Guia Pràctica 18. La perspectiva de gènere en l'avaluació de polítiques públiques en aquest format.

Aquest webinar que va dur el títol Com i per què cal avaluar amb perspectiva de gènere? - Presentació de la Guia Pràctica d'Ivàlua sobre avaluació i gènere, va anar a càrrec de l'analista d'Ivàlua i coautora de la guia pràctica, Julia de Quintana, amb la participació també de representants d'institucions implicades en polítiques de gènere i de persones expertes en la matèria.

En el webinar es van debatre les qüestions següents:

- Per què és important avaluar amb perspectiva de gènere tota mena de polítiques i programes?
- Què vol dir incorporar la perspectiva de gènere en l'avaluació i què no és avaluar amb perspectiva de gènere?
- Com avaluem amb perspectiva de gènere? Quines eines i recursos tenim disponibles i podem aplicar en cada fase del procés d'avaluació per fer una bona avaluació?

Accés informació completa dels webinars

The image shows a screenshot of a webinar announcement. At the top, there is a dark blue header with the 'Webinars' logo and the tagline 'Avaluar per millorar'. Below this, the text reads 'Webinar 8' followed by the title 'Com i per què cal avaluar amb perspectiva de gènere?' and the subtitle 'Presentació de la Guia Pràctica d'Ivàlua sobre avaluació i gènere'. The date is 'Dijous 2 de desembre de 2021'. A list of topics and times follows: 12.30h | Presentació; 12.40h | Presentació de la Guia Pràctica 18. La perspectiva de gènere en l'avaluació de polítiques públiques: Què explica? A qui va dirigida? Per a què serveix?; 12.50h | Aprenentatges de les avaluacions amb perspectiva de gènere: La importància d'incorporar perspectiva de gènere en les avaluacions de polítiques i programes de tots els àmbits...; 13.05h | Taula Rodona. L'avaluació amb perspectiva de gènere des de l'administració pública: objectius i reptes.; 13.35h | Debat obert a la participació; 13.55h | Cloenda.



## 2.4.4. Policy Briefs i revisions d'evidència

Amb la voluntat de donar rellevància a les avaluacions i facilitar que l'evidència que genera Ivàlua contribueixi efectivament a la presa de decisions, s'han elaborat nous exemplars del format de resum de les avaluacions anomenat policy brief. Els policy briefs d'avaluacions difosos al llarg de l'any 2021 fan referència als següents programes:

- **Escoles Municipal de Segones Oportunitats**
- **EducArts i Caixa d'Eines**
- **Procés Admissió alumnat de la ciutat de Barcelona**
- **Xarxa d'habitatges d'Inclusió de Barcelona**
- **Plans educatius Entorn**
- **Pla de Barris**
- **Renda Garantida de Ciutadania**

D'altra banda, s'ha donat continuïtat als policy briefs de procés per explicar iniciatives d'impuls i estratègies d'avaluació innovadores lligats a projectes conjunts o assessoraments d'Ivàlua i/o en col·laboració amb altres institucions:

- **Proava – Fons de promoció de l'avaluació de polítiques públiques de la Generalitat**
- **Avaluació als organismes de cooperació al desenvolupament de la Generalitat de Catalunya**
- **Avaluació al tercer sector social**

**ivàlua**  
Institut Català d'Avaluació de Polítiques Públiques

### L'Escola Municipal de Segones Oportunitats (EM20)

Una segona oportunitat per a l'alumnat que ha abandonat prematurament els estudis

**Nom del Programa:** Escola Municipal de Segones Oportunitats (EM20)  
**Programa impulsat per:** Institut Municipal d'Educació de Barcelona  
**Àmbit:** Educació  
**Típic de Avaluació:** Implementació  
**Objectiu:** Valorar el funcionament del primer any d'implementació de l'Escola Municipal de Segones Oportunitats.  
**Període d'anàlisi:** 2019 - 2020  
**Avaluació encarregada per:** Institut Municipal d'Educació de Barcelona (IMEB)  
**Avaluació realitzada per:** Ivàlua  
**Analista:** Marçal Farré i Carla Cordoncillo  
**Data de realització:** Juny 2021

L'Escola Municipal de Segones Oportunitats, impulsada per l'Institut Municipal d'Educació de Barcelona, dona acompanyament i suport a joves d'entre 16 i 25 anys en el seu retorn al sistema educatiu reglat i/o al mercat laboral. Aquest acompanyament cerca generar oportunitats per a que els i les joves recuperin la confiança en si mateixos/es, construeixin un projecte de vida propi i disposin d'eines per dur-lo a terme.

- Nivells elevats de vinculació al centre per part l'alumnat, evidenciats amb el retorn de la pràctica totalitat de participants després de la pandèmia
- Canvis significatius en els hàbits i les expectatives sobre si mateixos/es.

**L'EM20 dona suport als i les joves que han deixat els estudis**

## Policy Brief

**ivàlua**  
Institut Català d'Avaluació de Polítiques Públiques

### Impuls de l'avaluació a través del Proava

Un programa amb recursos pressupostaris i acompanyament per promoure iniciatives d'avaluació de polítiques públiques a la Generalitat

El Proava és un instrument del Departament d'Economia i Hisenda per contribuir a la institucionalització i sistematització de l'avaluació de polítiques públiques dins del sector públic de la Generalitat de Catalunya i facilitar l'ús de l'evidència per a la presa de decisions. El projecte, que compta amb l'assessorament d'Ivàlua, destina un fons econòmic a finançar propostes d'avaluació sorgides dins de l'administració catalana.

Els criteris de selecció de les propostes d'avaluació són:

- Prioritat estratègica de la necessitat o problemàtica a mitigar
- Magnitud dels recursos públics destinats a la iniciativa
- Capacitat efectiva de transformació i millora dels resultats de la política mitjançant l'avaluació
- Necessitat d'evidència sobre eficiència i efectivitat

Les avaluacions realitzades amb el Proava han de:

- Publicar l'informe d'avaluació de forma accessible
- Informar sobre la incorporació de l'evidència i recomanacions generades en la presa de decisions

**Cronograma**

**Presentació de projectes d'avaluació**  
per part de les agrupacions departamentals un cop realitzada una selecció interna prèvia.  
**Selecció de les preguntes d'avaluació més rellevants**  
L'Àrea d'Avaluació Econòmica de la Direcció General de Pressuposts (AAE) selecciona les preguntes més rellevants en base a criteris preestablerts i tenint en compte l'avaluabilitat de les propostes.

**Assessorament per a la concreció de les propostes d'avaluació**  
Assessorament conjunt de l'AAE i Ivàlua per acompanyar als responsables de les preguntes seleccionades valorant l'avaluabilitat de la política i reformulant la demanda d'avaluació en els casos que sigui necessari.  
**Realització de consultes preliminars al mercat**  
per conèixer les possibilitats d'avaluació existents al mercat de les avaluacions que es presenten.

**Temporalitat orientativa, en funció de l'avaluació**  
**Licitació de les avaluacions**  
Procés de licitació de les avaluacions segons els requeriments legals.  
**Execució dels treballs d'avaluació**  
Execució de les avaluacions per part dels organismes o empreses contractades. Des de l'AAE s'ha acompanyat a les unitats durant la fase d'execució dels treballs i s'ha fet un seguiment i revisió dels mateixos.

**Publicació de la documentació derivada de l'avaluació**  
Els informes finals d'avaluació, els documents de presentació i difusió com els policy es publiquen als webs del departament corresponent, així com en l'espai web de la Direcció de Pressuposts dins el web del Departament d'Economia i Hisenda.

**Presentacions públiques dels resultats de l'avaluació**  
Tant dins els departaments d'adscripció com en el marc de la Comunitat de Pràctica en Avaluació (COAQA).

**Informació sobre la incorporació de les recomanacions en les diferents polítiques**  
Per mesurar el grau d'ús i d'incorporació de l'avaluació a la presa de decisions.

**Execució de les avaluacions**  
De 2 a 6 mesos

**Execució de les avaluacions**  
De 3 a 12 mesos

**Difusió i ús dels resultats**  
1 mes

## Policy Brief

Assessoraments

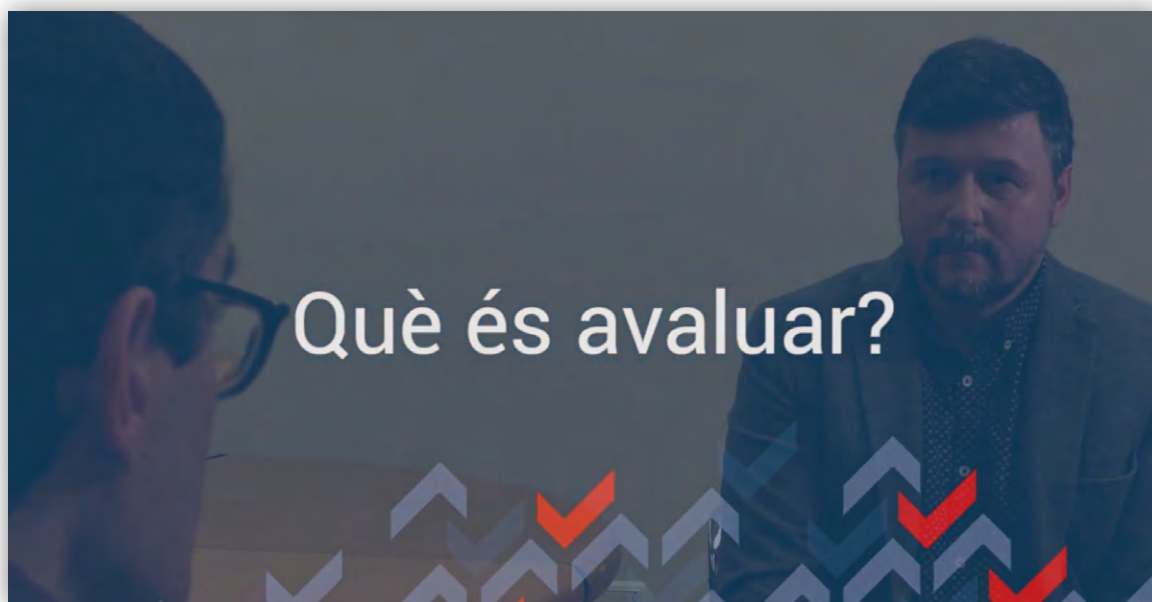
## 2.4.5. Sèrie audiovisual **Avaluació a l'abast**

La sèrie audiovisual **Avaluació a l'abast** ofereix vídeos divulgatius amb l'objectiu d'acostar aspectes concrets sobre l'avaluació de polítiques públiques i generar interès en la cultura de l'avaluació. A partir d'entrevistes a persones expertes en avaluació de diferents àmbits, aquests vídeos mostren de forma polièdrica aspectes sobre l'avaluació amb pluralitat d'idees i enfocaments.

D'aquesta sèrie, s'han publicat al 2021 els següents títols i s'han gravat i produït altres vídeos que es publicaran amb periodicitat mensual durant el 2022:

- **Què és avaluar?**

Avaluar és l'acció d'analitzar una determinada política, programa o intervenció públics per respondre a una pregunta relacionada amb la problemàtica a la que el programa pretén resoldre. En funció de la/les pregunta/es d'avaluació que es vulgui respondre caldrà adoptar un o altre tipus d'avaluació. A través de les avaluacions el decisor públic pot tenir major coneixement sobre els diferents aspectes de la política pública i aquest coneixement ha de poder permetre millorar la política.



# Avaluació a l'abast

- **L'avaluació per a millorar el benestar de la ciutadania**

L'avaluació serveix per informar la presa de decisions sobre polítiques públiques amb l'objectiu que aquestes millorin i, consegüentment, els beneficis que aporten a la societat contribueixin al benestar de la ciutadania. L'avaluació, a més, contribueix a la transparència i retiment de comptes de les administracions públiques.





## 3. Comunicació

Durant el 2021, Ivàlua ha continuat potenciant la comunicació a través de l'Àrea de comunicació i Gestió del Coneixement amb l'objectiu de donar més rellevància a les seves activitats i avaluacions, així com per promoure la cultura de l'avaluació de les polítiques públiques en l'àmbit de Catalunya.

Al llarg d'aquest any, s'ha potenciat la comunicació digital (a través de continguts online a la web i les xarxes socials) i s'ha iniciat un projecte per acostar la cultura de l'avaluació a través del mitjà audiovisual (vídeos en avaluació). Ambdues propostes, compatibles amb la progressió de la pandèmia, han possibilitat treballar els continguts de manera que fos possible fer-los arribar a l'audiència per internet, en detriment d'activitats que comporten presencialitat que s'han posposat a 2022.

En aquest exercici l'Àrea de Comunicació i Gestió del Coneixement, que gestiona Jordi Miras Llopart, ha comptat amb la col·laboració de la comunicadora Teresa Llauradó, que va fer una estada professional en qualitat d'estudiant de pràctiques.

### 3.1. Accions estratègiques de comunicació

A nivell intern s'ha treballat en diferents fronts per seguir encarant la **comunicació institucional d'una manera més proactiva i estratègica**, així com també **millorant alguns aspectes de comunicació estructurals** que determinen la visió externa d'Ivàlua.

Aquestes accions estratègiques s'han dut a terme tenint en compte els objectius comunicatius establerts des del 2018 en què Ivàlua va decidir impulsar la comunicació i que s'han sistematitzat en una **estratègia de comunicació** a llarg termini, que s'estructura en forma de plans d'accions de comunicació anuals, orientats a afrontar les **necessitats comunicatives** detectades:

- Trencar amb el tractament i la percepció únicament tecnicista, tot mantenint la percepció de rigor i expertesa
- Modernitzar la comunicació per fer-la més dinàmica i amb nous formats com l'impuls del digital i la creació de formats audiovisuals
- Ampliar els perfils d'audiència més tècnics amb accions destinades a arribar a la ciutadania
- Combinar els continguts sobre l'avaluació amb l'impuls de la comunicació per tipologia de temàtiques de les polítiques públiques avaluades
- Explicar la contribució de l'avaluació: Incorporació de la mirada de l'ús i de la contribució de l'avaluació

Aquestes necessitats comunicatives han conduït a l'establiment de dues línies d'actuació, basant-se en:

- Continguts segmentats i adaptats a diferents públics en funció de les seves necessitats i nivell de coneixement sobre l'avaluació.
- Comunicació adaptada a les noves formes, canals i tendències de comunicació (nova identitat visual corporativa, estratègia digital i audiovisual, entre d'altres).

I que han generat una sèrie d'objectius a nivell comunicatiu, a través dels quals s'estructura tota l'estratègia comunicativa d'Ivàlua:

- Fer divulgació sobre la cultura de l'avaluació i de les avaluacions d'Ivàlua
- Explicar com amb l'avaluació es milloren les polítiques públiques
- Comunicar les eines que Ivàlua posa a l'abast: Recursos, formació i assessora-ments
- Comunicar els continguts tant des de la vessant de l'avaluació com de la temàtica concreta a què pertany la política avaluada
- Diversificar els formats comunicatius i difondre'ls a través de canals diversos (propis i externs)
- Plantejar la comunicació per a diferents segments i realitzar productes específics per cadascun d'ells
- Introduir diferents formes de comunicar: comunicació gràfica, digital, audiovisual, a mitjans, entre d'altres.

Les formes de canalitzar aquesta comunicació són a nivell digital la web, el butlletí i xarxes socials; i a nivell institucional la projecció que genera la identitat visual corporativa d'Ivàlua, els continguts que es generen, les activitats de promoció de la cultura de l'avaluació que s'organitzen i les relacions públiques interinstitucionals i amb els mitjans de comunicació.

### 3.1.1. Difusió de l'activitat d'Ivàlua i la cultura de l'avaluació

Com a conseqüència d'aquesta estratègia de comunicació s'ha establert la necessitat de comunicar els continguts que genera Ivàlua en formats i nivells d'aprofundiment diferents segons els diferents perfils de públics:

- **Perfils més tècnics: professionals de l'avaluació, personal tècnic i decisor que encarrega i executa processos d'avaluació**
  - Continguts de les avaluacions, assessoraments i revisions d'evidència
  - Recursos i formació en avaluació
  - Dinamització de la comunitat d'avaluació
  - Projectes d'impuls de l'avaluació
  - Activitats per a professionals
- **Perfils més generalistes: Ciutadania**
  - Continguts d'avaluació relacionats amb el seu interès per les temàtiques concretes a les que pertanyen les avaluacions
  - Beneficis de l'avaluació per a la ciutadania
  - Projectes de promoció de la cultura de l'avaluació

### 3.1.2. Difusió d'activitats en format virtual

Al 2021 per poder seguir oferint activitats públiques sense necessitat de presencialitat com a conseqüència de les recomanacions derivades de la pandèmia per la Covid-19, tal com es va fer durant el 2020, es van seguir programant activitats i/o reunions de treball en format online.



En relació als **Webinars Avaluar per millorar | Cicle de Seminaris d'Ivàlua: l'avaluació en el context de la Covid-19**, organitzats de forma gratuïta i oberta a la participació, es va programar la presentació pública de la **Guia Pràctica 18. La perspectiva de gènere en l'avaluació de polítiques públiques** en aquest format, sota el títol **Com i per què cal avaluar amb perspectiva de gènere? - Presentació de la Guia Pràctica d'Ivàlua sobre avaluació i gènere**.

Accés informació completa dels webinars

**Webinars**  
Avaluar per millorar

Marc Balaguer      Laia Franco      Sonia Ruiz

Júlia De Quintana      Eva Alfama      Jordi Miras Llopart

**ivàlua**  
Institut Català d'Avaluació de Polítiques Públiques

@ivalua\_Cat | #WebinarsIvÀlua

tactics

També s'han continuat difonent els vídeos i continguts generats al llarg de tot el cicle iniciat al 2020.

## Visualització dels vídeos dels webinars

The image shows a screenshot of the 'Webinars Ivàlua' website. At the top, there is a red banner with the text 'Webinars Ivàlua' and a white geometric pattern. Below this, the main content area has a dark blue header with the 'Webinars' logo and the text 'Avaluar per millorar' and 'L'avaluació en el context de la Covid-19'. The main content is a grid of 8 webinar thumbnails, each with a title, a small video player icon, and a 'Veure més' button. The thumbnails are arranged in three rows: the first row has three thumbnails, the second row has three, and the third row has two. The titles of the webinars are: 1. 'Quin rol ha de desenvolupar l'avaluació en el context de la Covid-19? La importància de l'avaluació, ara més que mai'; 2. 'Com dissenyar polítiques basades en l'evidència? El paper de les revisions sistemàtiques en el context actual'; 3. 'Com millorar les polítiques de renda amb l'avaluació? Aprenentatges a partir d'intervencions a Catalunya'; 4. 'Com fer una bona teoria del canvi? El disseny de polítiques públiques en base a hipòtesis de treball'; 5. 'Com sistematitzar l'avaluació dins de l'administració? La institucionalització de l'avaluació a la Generalitat de Catalunya'; 6. 'Com contribueix l'avaluació econòmica a la presa de decisions en l'actual crisi? La prioritització de les polítiques per maximitzar el benestar de la societat'; 7. 'On trobar i consultar avaluacions útils? Presentació del nou Repositori d'avaluacions de Polítiques Públiques'; 8. 'Com i per què cal avaluar amb perspectiva de gènere? - Presentació de la Guia Pràctica'.

D'altra banda s'ha fet una tasca de difusió exhaustiva a través de les pàgines institucionals d'Ivàlua a Twitter i LinkedIn de les activitats organitzades per Ivàlua o en què hi participava com a institució i considerades troncal. Aquesta tasca ha consistit en un treball de síntesi dels continguts de forma prèvia, per oferir-los de forma resumida, i de desenvolupament visual, per oferir-ne infografies, a banda del seguiment dels actes virtuals en directe. Això ha fet possible que es poguessin seguir aquests actes en línia per part dels interessats en determinades activitats de difusió de la cultura de l'avaluació malgrat la situació de pandèmia.



### 3.1.3. Difusió i estratègia de comunicació digital

#### 3.1.3.1. Actualització i millora contínua del web corporatiu ivalua.cat

Després de la posada en marxa del web institucional www.ivalua.cat al gener de 2020, al llarg del 2021 s'han anat ampliant i millorant els apartats i continguts del web:

#### Ampliació de continguts

A banda dels continguts de nova creació fruit de l'activitat habitual d'Ivàlua, s'ha treballat en l'actualització de continguts i a la inclusió de projectes de la història d'Ivàlua que no estaven explicats

#### Apartat Recursos

Dins de l'apartat Recursos s'han creat tres grans subapartats de continguts:

- **Publicacions en avaluació**

S'hi ha inclòs una nova secció sobre el Toolkit – Eines pràctiques per a l'avaluació de polítiques públiques.

**Accés secció Toolkit – Eines pràctiques per a l'avaluació**

- **Serveis en avaluació**

Durant el 2021 s'ha treballat en la conceptualització, programació i desenvolupament de continguts a nivell intern dels nous apartats que es publicaran al 2022.

- Xarxa de professionals de l'avaluació
- Iniciatives Què funciona?

- **Recopilació de formats de difusió en avaluació**

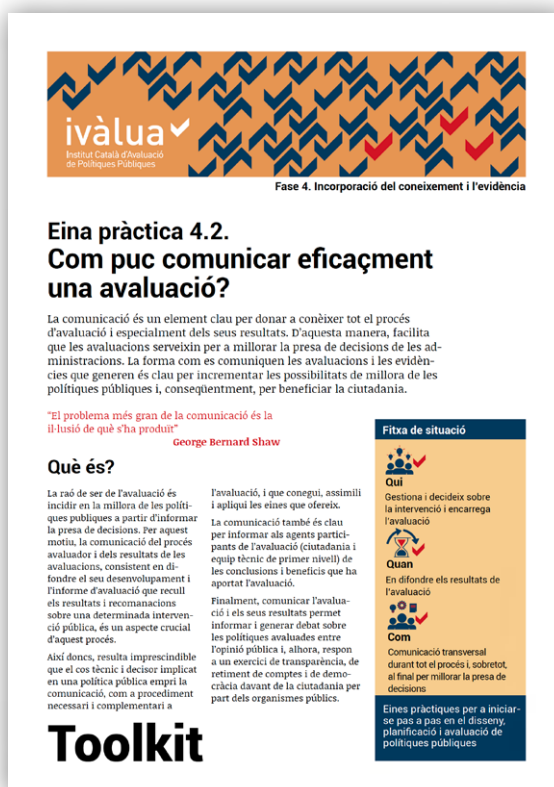
S'han reestructurat els continguts per tal de classificar-los en les següents seccions:

- Secció Policy briefs i infografies

A banda de recopilar tots aquests recursos de forma sistematitzada, s'ha continuat fent èmfasi en la inclusió de formats visuals com són els policy briefs i les infografies per explicar d'una manera més atractiva i visual la informació.

**Accés secció Policy briefs i infografies**

## Policy briefs i infografies



**Fase 4. Incorporació del coneixement i l'evidència**

### Eina pràctica 4.2. Com puc comunicar eficaçment una avaluació?

La comunicació és un element clau per donar a conèixer tot el procés d'avaluació i especialment dels seus resultats. D'aquesta manera, facilita que les avaluacions serveixin per a millorar la presa de decisions de les administracions. La forma com es comuniquen les avaluacions i les evidències que generen és clau per incrementar les possibilitats de millora de les polítiques públiques i, consegüentment, per beneficiar la ciutadania.

*"El problema més gran de la comunicació és la il·lusió de què s'ha produït"*  
George Bernard Shaw

#### Què és?

La raó de ser de l'avaluació és incidir en la millora de les polítiques públiques a partir d'informar la presa de decisions. Per aquest motiu, la comunicació del procés avaluator i dels resultats de les avaluacions, consistent en difondre el seu desenvolupament i l'informe d'avaluació que recull els resultats i recomanacions sobre una determinada intervenció pública, és un aspecte crucial d'aquest procés.

Així doncs, resulta imprescindible que el cos tècnic i decisor implicat en una política pública emprí la comunicació, com a procediment necessari i complementari a l'avaluació, i que conegui, assimili i apliqui les eines que ofereix. La comunicació també és clau per informar als agents participants de l'avaluació (ciutadania i equip tècnic de primer nivell) de les conclusions i beneficis que ha aportat l'avaluació. Finalment, comunicar l'avaluació i els seus resultats permet informar i generar debat sobre les polítiques avaluades entre l'opinió pública i, alhora, respon a un exercici de transparència, de retintiment de comptes i de democràcia davant de la ciutadania per part dels organismes públics.

#### Fitxa de situació

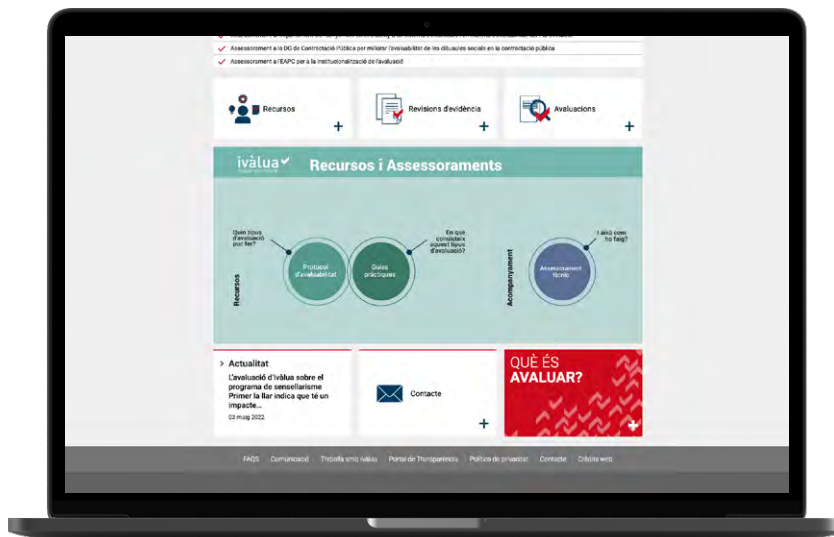
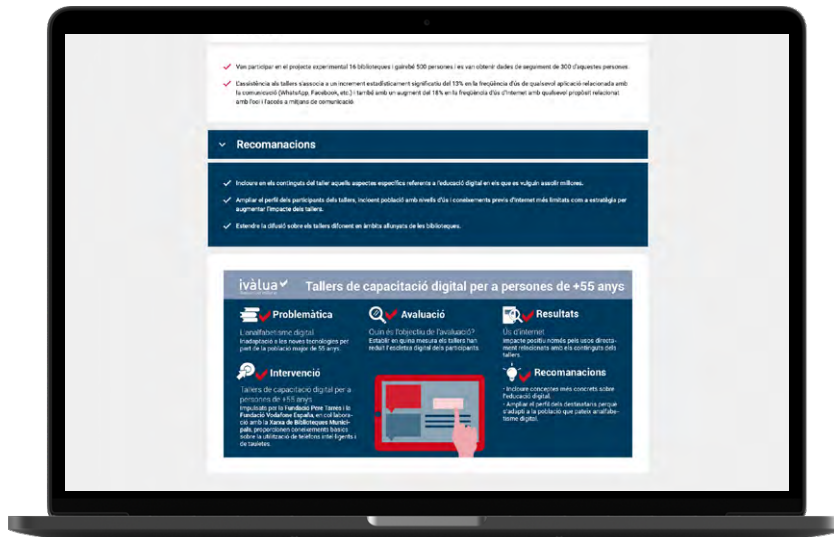
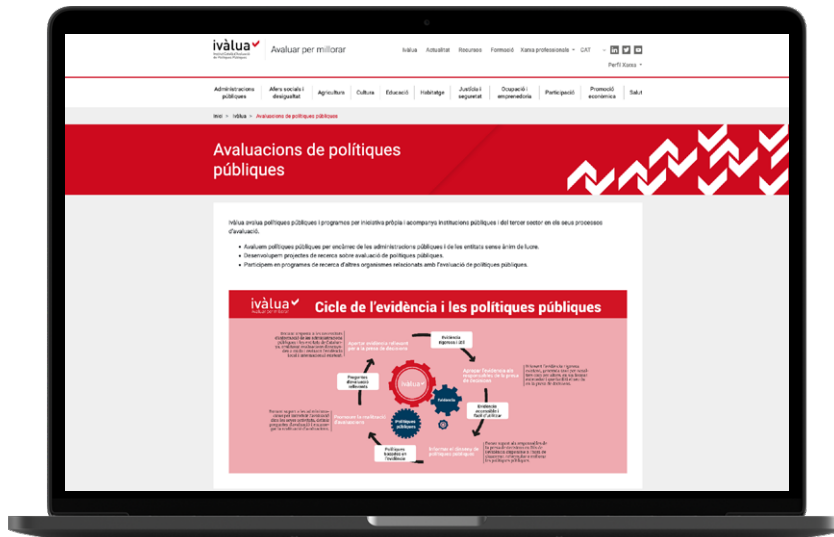
**Qui**  
Gestiona i decideix sobre la intervenció i encarrega l'avaluació

**Quan**  
En difondre els resultats de l'avaluació

**Com**  
Comunicació transversal durant tot el procés i, sobretot, al final per millorar la presa de decisions

Eines pràctiques per a iniciar-se pas a pas en el disseny, planificació i avaluació de polítiques públiques

## Toolkit





- **Secció Audiovisuals Ivàlua**

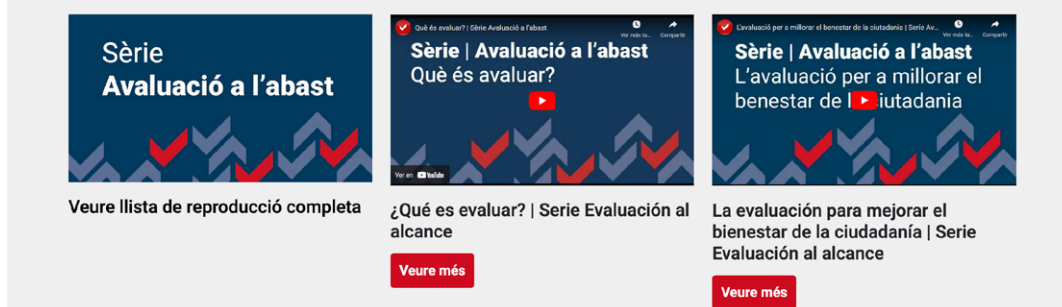
Després d'haver fet una reordenació i sistematització dels vídeos institucionals a la pàgina d'Ivàlua a Youtube, s'ha creat un apartat amb llistes de reproducció per temes. A partir del mes de novembre s'han anat difonent els vídeos de la nova sèrie audiovisual *Avaluació a l'abast*.

**Accés secció Audiovisuals Ivàlua**



## Audiovisuals Ivàlua

### Avaluació a l'abast



**Sèrie Avaluació a l'abast**  
Veure llista de reproducció completa

**Sèrie | Avaluació a l'abast**  
Què és avaluar?  
¿Qué es evaluar? | Serie Evaluación al alcance  
Veure més

**Sèrie | Avaluació a l'abast**  
L'avaluació per a millorar el benestar de la ciutadania  
La evaluación para mejorar el bienestar de la ciudadanía | Serie Evaluación al alcance  
Veure més

### Apartat Portal de Transparència

Per donar acompliment a les exigències de transparència que s'esperen d'una institució pública, el web d'Ivàlua ha actualitzat i ampliat el Portal de Transparència amb totes les dades relatives a la Organització, Economia i finances, Contractes, Convenis i encàrrecs, Territori, Línies d'actuació i Procediments i actuacions jurídiques d'Ivàlua.

**Accés Portal de Transparència**

### 3.1.3.2. Impuls de l'estratègia digital de posicionament i engagement

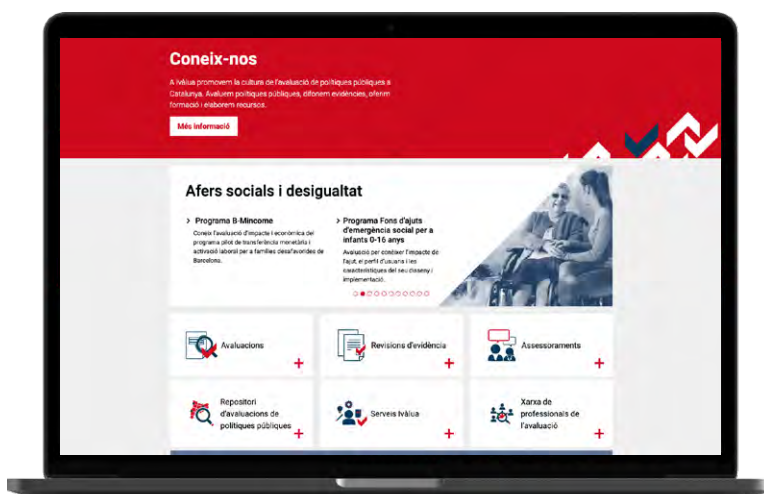
Al 2021 s'ha continuat una estratègia digital al web corporatiu ivalua.cat consistent en la correcció d'errors i atenció a les necessitats de posicionament SEO amb accions consistents en:

- Posicionament orgànic del web
- Indexabilitat i rastreabilitat de continguts i metatítols
- Optimització de metadades
- Detecció i correcció d'errades penalitzadores

També s'ha acomplert un any sencer de seguiment exhaustiu i anàlisi a través d'indicadors del comportament del nou web d'Ivàlua. S'han fet servir eines de control de posicionament web com Google Analytics i GSC, així com la realització de tasques de Site map del web per vincular-lo amb Google. Aquest seguiment continu permet tenir al dia a nivell de SEO el web d'Ivàlua i poder dimensionar quin ús en fa el públic per poder desenvolupar estratègies afavoridores de la difusió institucional.

#### Accés web Ivàlua

A nivell de **xarxes socials**, s'han dut a terme accions que milloren l'oferta d'Ivàlua, tant a nivell de contingut com de forma amb missatges més dinàmics i imatges que acompanyen els textos més atractius; en la cerca activa de seguidors a nivell quantitatiu, i en l'ampliació de l'engagement dels usuaris seguidors a nivell qualitatiu. La programació dels posts s'ha centralitzat amb l'eina Hootsui, més polivalent a efectes pràctics amb la gestió coordinada de xarxes socials des de l'entrada en funcionament de la pàgina d'Ivàlua a LinkedIn, i també s'ha treballat amb l'eina Twitter Cut per facilitar la visualització de les pàgines del web compartides a Twitter.



Per aquesta nova estratègia digital conjunta de difusió entre web, butlletí i xarxes socials, s'ha comptat amb el suport de la professional externa Monna Chen, especialista en comunicació digital. Tot això permet també una monitorització i anàlisi detallat dels efectes de l'estratègia digital al web i les xarxes socials.

### 3.1.4. Ampliació de formats de difusió

Després de la tasca duta a terme durant els exercicis anteriors per tal de crear un manual d'identitat visual corporativa que va permetre renovar i harmonitzar el grafisme institucional i de marca, enguany s'ha treballat en la **creació de nous materials dels formats establerts i la creació de nous formats de difusió** que permetin fer arribar els continguts que genera Ivàlua als diferents segments d'audiència a què es dirigeix.

#### 3.1.4.1. Nous exemplars de formats existents

##### Col·lecció Guies pràctiques en avaluació de polítiques públiques

Enguany s'han publicat i difòs dues guies pràctiques:

- **Guia pràctica 17. L'encàrrec i gestió de l'avaluació**
- **Guia pràctica 18. La perspectiva de gènere en l'avaluació de polítiques públiques**

Accés Col·lecció Guies pràctiques sobre avaluació

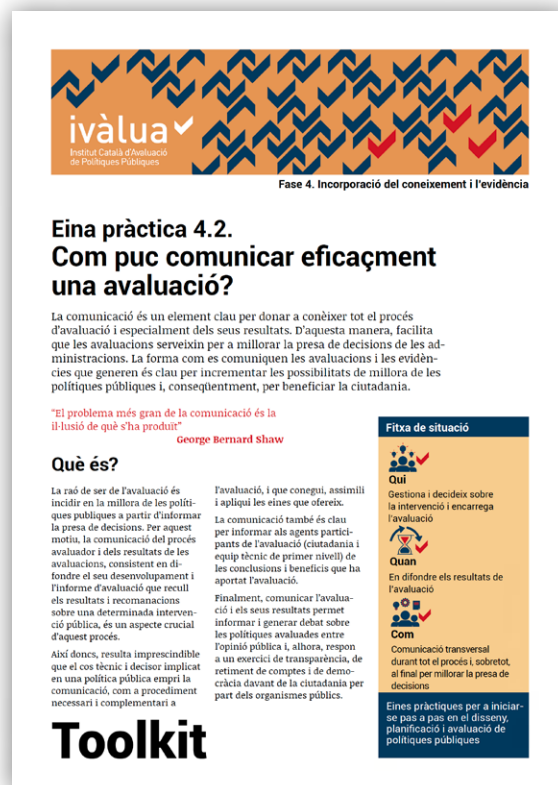


També s'han treballat els continguts de la guia pràctica següent sobre la Participació en l'avaluació de polítiques públiques que es publicarà al 2022.

##### Col·lecció Toolkit en avaluació

##### Eines pràctiques per a iniciar-se pas a pas en el disseny, planificació i avaluació de polítiques públiques

La col·lecció està formada per 11 eines que repassen els punts clau a l'hora d'enfrontar-se a fer una avaluació per un públic no expert, amb un enfocament molt pedagògic, pràctic i visual. Al 2020 es van difondre els 4 primers exemplars i al llarg del 2021 s'han publicat la resta de les 7 eines pràctiques realitzades fins ara de la col·lecció Toolkit | Eines pràctiques per a iniciar-se pas a pas en el disseny, planificació i avaluació de polítiques públiques.



Accés Toolkit – Eines pràctiques per a l'avaluació



## Policy briefs de resum d'avaluacions i revisions d'evidència

S'han publicat 7 policy briefs d'avaluacions i s'ha treballat internament per a la redacció d'altres policy briefs previstos de publicar al 2022 amb la voluntat de donar rellevància a les avaluacions i facilitar que l'evidència que genera Ivàlua contribueixi efectivament a la presa de decisions.

Els policy briefs es difonen a través del web acompanyant a l'avaluació que resumeixen, en format de visualització directe i descarregable, així com a través de la resta de canals digitals d'Ivàlua. En l'elaboració dels policy briefs hi han participat els analistes d'Ivàlua i el responsable de Comunicació i Gestió del Coneixement.

També s'ha difós el policy brief sobre la revisió d'evidència del Mapa d'impactes socials per a l'avaluació de polítiques d'ocupació - Indicadors socials del SOC:

**Pla de Barris 2016-2020**  
La solució a les desigualtats socials requereix d'una intervenció integral

**Nom del programa**  
Pla de Barris

**Programa impulsat per**  
Foment de Ciutat S.A.

**Jarders**  
Afers socials i desigualtat, Participació, Ocupació i Emprenedoria, Educació i Habitatge

**Tipus d'avaluació**  
Implementació i impacte

**Objectiu**  
Reduir les desigualtats en els barris amb pèrils indicadors socioeconòmics de Barcelona.

**Període d'anàlisi**  
2016 - 2020

**Avaluació encarregada per**  
Foment de Ciutat S.A.

**Avaluació realitzada per**  
Ivàlua

**Analistes**  
Carla Cordoncillo, Marçal Farré, Ferruccio Todeschini, Virginia Zuanardo i Diana Sánchez

**Data de realització**  
Octubre 2021

**El conjunt d'accions a nivell de barri estaven orientades a:**

- Enfortir la xarxa educativa
- Impulsar l'activitat econòmica
- Millorar les condicions de vida de la població
- Fer front als déficits urbanístics, d'accessibilitat i d'equipaments

**Accions innovadores**

El treball col·laboratiu, tant a nivell públic (transversalitat), com especialment entre l'administració i la societat civil (co-producció), ha contribuït a la generació d'accions de política pública innovadores.

**Cert impacte en la reducció les desigualtats socials**

L'anàlisi dels indicadors sintètics sembla apuntar un impacte positiu del Pla de Barris en els barris intervinguts pel que fa a la vulnerabilitat urbana.

**El Pla de Barris està orientat en la bona direcció els esforços per a revertir la desigualtat urbana.**

**Policy Brief**

**Mapa d'impactes socials per a l'avaluació de polítiques d'ocupació**  
Millora de la definició sobre l'èxit de les polítiques actives d'ocupació

**Nom de la revisió**  
Revisió sistemàtica de la literatura sobre indicadors d'impacte social de polítiques d'inserció laboral

**Àmbit**  
Ocupació i empenedoria

**Tipus d'avaluació**  
Evidència

**Objectiu**  
Analitzar l'impacte social de programes d'inserció laboral del SOC i proposar indicadors de qualitat de l'ocupació

**Període d'anàlisi**  
2000-2019

**Avaluació encarregada per**  
Servei d'Ocupació de Catalunya (SOC)

**Avaluació realitzada per**  
Ivàlua i KSNET

**Analistes**  
Ramón Sabes-Figuera, Jordi Sanz i Ferruccio Todeschini (Ivàlua) i Pere Antoni Taberner i Pablo Tucet (KSNET)

**Data de realització**  
Novembre 2021

El Servei d'Ocupació de Catalunya (SOC) posa a l'abast de les persones demandants d'ocupació una sèrie de recursos amb la finalitat de que puguin sortir de la situació de desocupació. Hi ha diversos estudis que avaluem l'efectivitat de les polítiques d'activació en termes de millores en la probabilitat de trobar feina.

**Indicadors socials per mesurar l'impacte**

Cal tenir en compte que és possible que una política activa d'ocupació no tingui un efecte sobre la inserció laboral de forma immediata i, en canvi, tingui incidència sobre altres factors previs que són rellevants per incrementar la probabilitat de trobar feina estable en el mig termini.

Dels 81 articles i estudis inclosos a la revisió sistemàtica de la literatura, s'han identificat 322 indicadors. D'aquest compendi, la proposta normativa d'indicadors consta d'un total de 22 indicadors en les dimensions de benestar, salut, educació, habilitats no cognitives, ocupabilitat i altres (com per exemple el capital social o el vincle amb serveis socials).

**Proposta de refinament dels actuals indicadors d'inserció laboral**

Per altra banda, s'han revisat els registres administratius i s'ha proposat un total de 8 indicadors que capturen la qualitat de l'ocupació:

- Temps ocupat (en mesos i taxa d'estada en ocupació respecte el temps analitzat)
- Taxa d'estada màxima en ocupació de forma consecutiva
- Taxa de contractació indefinida i temporal
- Taxa de jornada completa i parcial
- Desajust entre qualificació de l'ocupació i de la persona

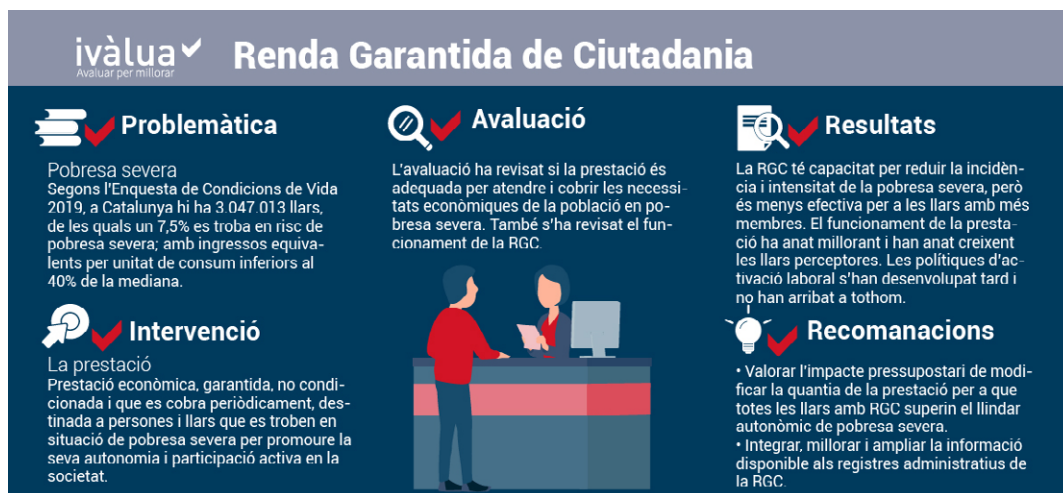
**Aquesta proposta d'indicadors vol contribuir a millorar l'avaluabilitat de polítiques d'inserció laboral**

**Policy Brief**

Accés als policy briefs d'Ivàlua

## Infografies de resum d'avaluacions i revisions d'evidència

Realització de 7 infografies d'avaluacions i treball intern per a la conceptualització d'altres de cara al 2022 que les resumeixen de manera molt sintètica i visual, amb la intenció que arribin a públics més generalistes i ajudin als públics especialistes a decidir-ne l'aprofundiment amb d'altres formats més complets com poden ser els informes d'avaluació.



Accés a les infografies d'Ivàlua

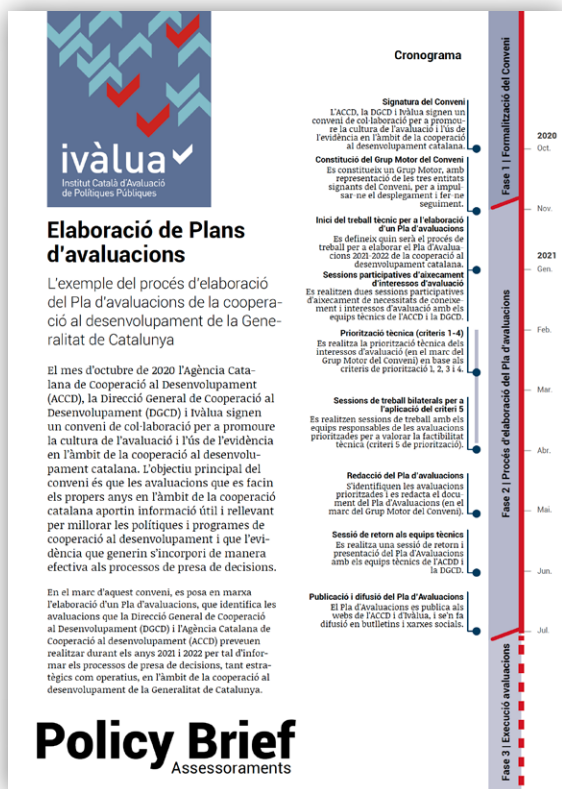
### 3.1.4.2. Nous formats de difusió

S'han creat nous formats de difusió que han permès ampliar els recursos que ofereix Ivàlua amb continguts i disseny treballats per arribar amb més facilitat i de forma més amable a les audiències.



## Policy briefs de procés sobre projectes d'impuls de l'avaluació

Al 2021 s'ha creat un nou format de policy brief que pretén explicar iniciatives d'impuls de l'avaluació lligats a projectes conjunts o assessoraments d'ivàlua amb d'altres institucions, del que se n'han publicat sobre 3 projectes. El format està destinat a un públic més expert que vulgui conèixer el cronograma, els processos i els resultats obtinguts d'iniciatives concretes d'avaluació.



Accés als policy briefs de procés d'Ivàlua

### 3.1.4.3. Desenvolupament d'imatge gràfica de projectes

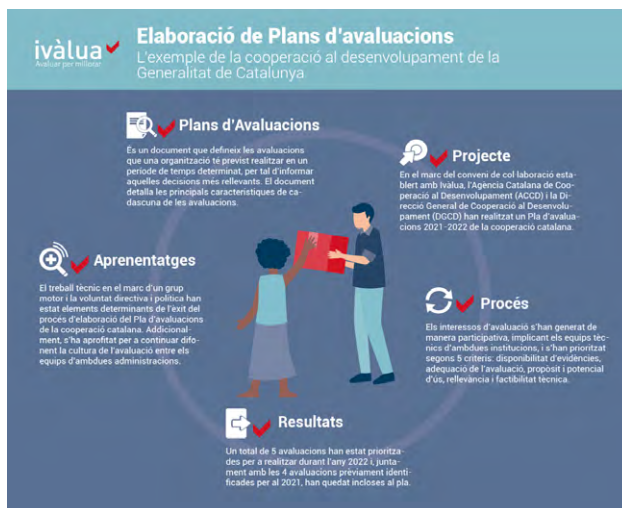
Al 2021 s'ha treballat en la conceptualització i desenvolupament de projectes d'impuls de l'avaluació amb prou entitat com per disposar d'imatge gràfica pròpia a nivell d'identificació corporativa i de difusió com és el cas de la imatge gràfica de la Xarxa de professionals de l'avaluació.



## Xarxa de professionals de l'avaluació

## Infografies de procés sobre projectes d'impuls de l'avaluació

Enguany s'ha conceptualitzat i elaborat una nova tipologia d'infografia dedicada a explicar els projectes d'impuls de l'avaluació, de la que se n'han publicat sobre 3 projectes. Aquestes infografies posen el focus en els processos per a impulsar l'avaluació.



Accés a les infografies de procés d'Ivàlua

## Suports gràfics per a l'autoedició de materials

També s'ha treballat per dotar-se de suports de disseny gràfic necessaris per millorar el tractament dels formats autoeditats per part de l'equip de professionals d'Ivàlua.



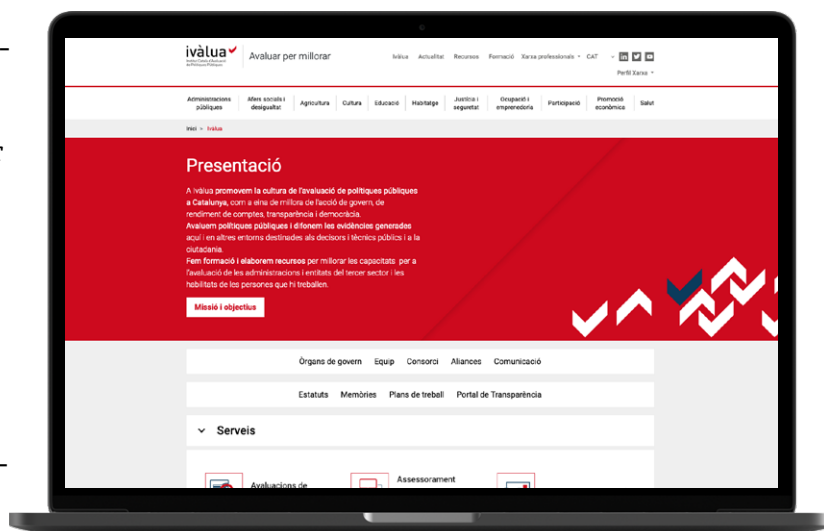
## Audiovisuals Ivàlua

## 3.2. Suports i dimensionament de la comunicació externa

A nivell comunicatiu, s'han intensificat les accions que Ivàlua duu a terme a través dels seus suports habituals.

### 3.2.1. Portal web ivalua.cat

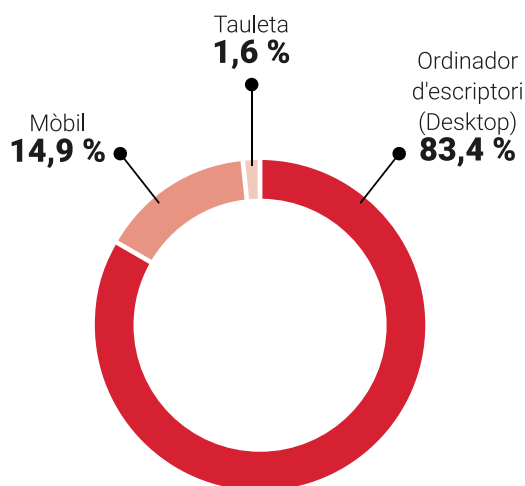
El portal web ivalua.cat, com a plataforma de difusió de l'activitat de la institució i la cultura de l'avaluació, l'any 2021 ha experimentat el primer any sencer d'activitat des que es va estrenar la seva modernització a principis de 2020. La monitorització duta a terme durant el 2021 indica un increment considerable dels diferents indicadors d'evolució del web que confirmen que les millores implementades del nou portal web han estat ben acollides per les persones usuàries.



Segons l'analítica web de Google Analytics, el web d'Ivàlua va comptar amb una audiència acumulada de **70.088 usuaris** que van accedir a través de **104.599 visites**. La **taxa d'interacció** d'aquestes persones usuàries amb el web ha estat del **49,63%** que en termes d'accés a continguts propis han generat **15.669 descàrregues**.

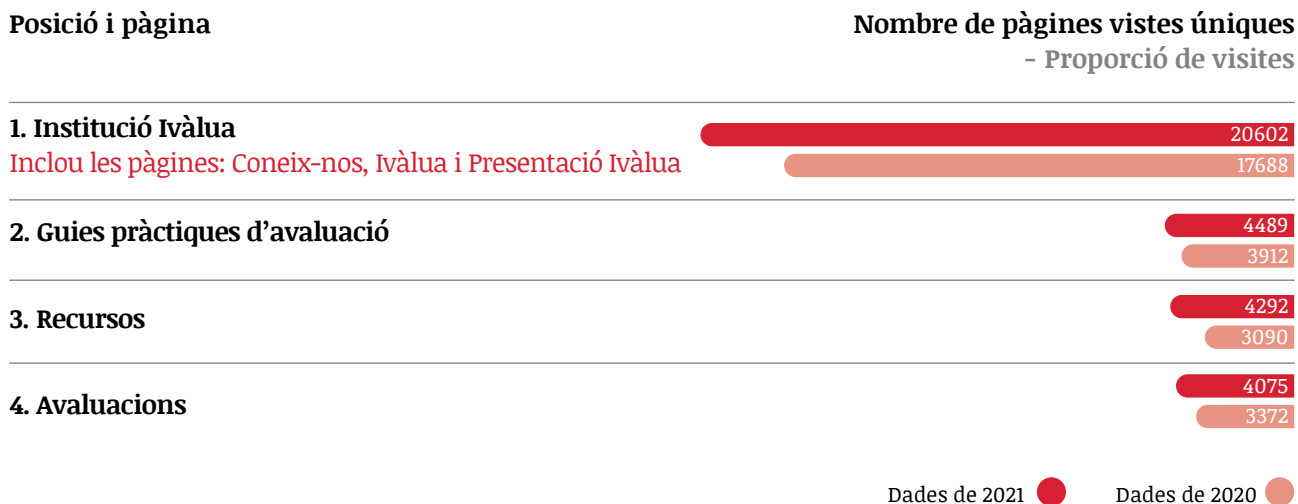
Pel que fa als **mètodes d'accés** al portal, un **68%** són **persones usuàries directes** (adreça directa al navegador), un **20%** accedeixen a través de **cerca orgànica** (a buscadors com Google), un 8,5% accedeixen a través de citacions de la web en altres suports (referal) i la resta a través de xarxes socials o email. Pel que fa al **dispositiu** utilitzat per les persones usuàries del portal d'Ivàlua, el **86,5%** ho fan des de l'**ordinador** (Desktop) i la resta a través de dispositius mòbils o tauletes.

Usuaris per categoria de dispositiu del web d'Ivàlua



Els apartats corresponents a temes concrets més consultats pels visitants del web són els següents:

## Continguts més visitats del web d'Ivàlua



Les dades indiquen l'interès dels usuaris en els continguts generats per Ivàlua, especialment en els recursos en avaluació i en els resultats de les avaluacions. També es percep un interès per conèixer l'organització.

Cal destacar l'estratègia iniciada enguany de desenvolupament de continguts específics sobre les temàtiques que tracten alguns exemplars de la col·lecció de guies pràctiques sobre avaluació d'Ivàlua tant en català com castellà que han permès un millor posicionament orgànic d'aquests continguts als cercadors.



Accés al web d'Ivàlua

### 3.2.2. Butlletins Ivàlua Actualitat i Ivàlua Informa

Ivàlua envia periòdicament el **butlletí electrònic Ivàlua Actualitat** sobre la seva activitat i la cultura de l'avaluació. Enguany s'hi han continuat afegint novetats, com la inclusió dels nous formats de resum i infografies de les avaluacions; nous exemplars de format de difusió Toolkit en avaluació, els nous audiovisuals d'Ivàlua i altres seccions temàtiques. També s'han aportat recursos d'altres institucions sobre les temàtiques tractades.

- Gener 2021 - Especial Avaluació de polítiques de Cooperació al Desenvolupament
- Febrer 2021 - Especial Avaluació de polítiques de rendes – B-Mincome
- Març 2021
- Abril-Maig 2021 - Especial avaluacions de polítiques educatives
- Juny 2021
- Juliol 2021
- Setembre 2021 - Monogràfic sobre l'encàrrec i gestió de l'avaluació
- Octubre 2021 - Especial Avaluació i polítiques de rendes
- Especial Novembre 2021 - Webinars Ivàlua - Avaluació amb perspectiva de gènere
- Novembre 2021 - Especial Avaluació i territori
- Desembre 2021 - Gener 2022

**ivàlua**  
Institut Català d'Innovació de Polítiques Públiques

**IVÀLUA ACTUALITAT**  
Avaluar per millorar  
Juliol 2021

"Amb el Pla d'avaluacions 2021-22, apostem per millorar, de forma contínua, l'impacte de la política de cooperació al desenvolupament, i fer-ho a partir de les evidències i dels aprenentatges que ens aporta l'avaluació".

Josep Desguens, director general de Cooperació al Desenvolupament  
Carme Gual, directora de l'Agència Catalana de Cooperació al Desenvolupament

**NOTÍCIES SOBRE IVÀLUA**

Assessorament Ivàlua  
Els organismes de cooperació al desenvolupament de la Generalitat dissenyen un Pla d'avaluacions 2021-22 amb l'assessorament d'Ivàlua

L'Agència Catalana de Cooperació al Desenvolupament (ACCD) i la Direcció General de Cooperació al Desenvolupament (DGCD) han aprovat el Pla d'avaluacions 2021-22 amb l'assessorament d'Ivàlua, realitzat en el marc d'un conveni de col·laboració per a promoure la cultura de l'avaluació i l'ús de l'evidència en l'àmbit de la cooperació al desenvolupament catalana.

Assessorament d'Ivàlua realitzat per: Caria Cordoncillo i Anna Segura.

**CONSULTA TOTS ELS DETALLS DEL PLA D'AVALUACIONS**

**Pla d'avaluacions 2021-22**  
Priorització de les avaluacions en cooperació

En el Pla d'avaluacions s'inscriuen 9 avaluacions. 4 realitzar el 2021 i 5 el 2022. Les avaluacions tenen enfocaments diferents segons l'objecte d'avaluació, la fase d'implementació en què es troba, les dades de què es disposa o el tipus d'informació que es vol extreure.

**Consulta Policy brief de resum**  
Procés d'elaboració del Pla d'avaluacions

> Consulta el resum del procés d'elaboració d'un Pla d'avaluacions a partir de l'exemple dels organismes de cooperació al desenvolupament de la Generalitat de Catalunya  
> Prioritzar les activitats a avaluar i agendar-les, així com elaborar avaluacions amb una perspectiva a llarg termini, són aspectes

**ivàlua**  
Institut Català d'Innovació de Polítiques Públiques

**IVÀLUA INFORMA**  
Avaluar per millorar  
Especial Webinars sobre l'avaluació amb perspectiva de gènere | Novembre 2021

**Webinars**  
Avaluar per millorar

**Webinar 8** 2 desembre 2021 | 12.30h

**Com i per què cal avaluar amb perspectiva de gènere?**  
Presentació de la Guia Pràctica d'Ivàlua sobre avaluació i gènere

Inscripcions gratuïtes  
Sessió virtual

Avaluar amb perspectiva de gènere millora la qualitat de les avaluacions i contribueix a generar elements de coneixement per transformar les polítiques i programes de manera que donin resposta a les necessitats del conjunt de la ciutadania.

**INSCRIPCIONS WEBINAR**

**Programa**

**12.30h | Presentació:**  
Xavier Cuadras Morató, president del Consell Rector d'Ivàlua  
Anna Tarrach, directora general de Pressupostos - Departament d'Economia i Hisenda - Generalitat de Catalunya

**12.40h | Presentació de la Guia Pràctica 18. La perspectiva de gènere en l'avaluació de polítiques públiques: Què explica? A qui va dirigida? Per a què serveix?**  
Júlia De Quintana, analista d'Ivàlua i autora de la guia

**12.50h | Aprenentatges de les avaluacions amb perspectiva de gènere:** La importància d'incorporar perspectiva de gènere en les avaluacions de polítiques i programes de tots els àmbits.  
Eva Alfama, experta en gènere i avaluació i col·laboradora i revisora de la guia

**13.05h | Taula Rodona L'avaluació amb perspectiva de gènere des de l'administració pública: objectius i reptes.**  
Debat entorn les següents preguntes:

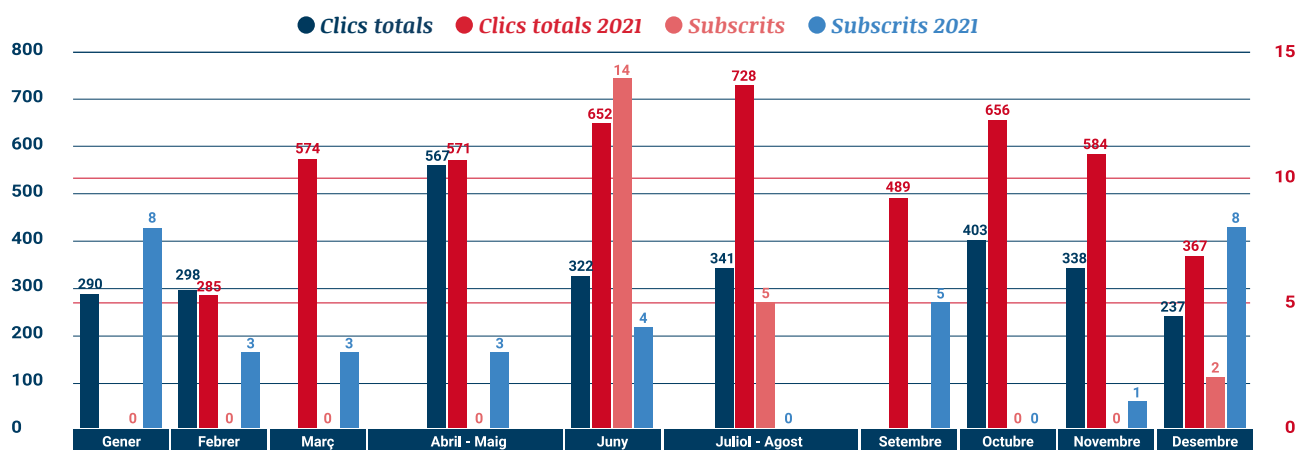
- En quina mesura diríeu que avui dia les vostres institucions avaluem amb perspectiva de gènere?
- Com promoueu aquestes avaluacions i quines limitacions o reptes us trobeu?
- De quina manera la guia us pot ser útil per promoure l'avaluació amb PDG?

**Laila Franco**, cap de l'Oficina Polítiques d'Igualtat Gerència d'Igualtat i Ciutadania - Àrea d'Igualtat i Sostenibilitat Social - Diputació de Barcelona  
**Sonia Ruiz**, directora de Serveis de Gènere i Polítiques del Temps - Ajuntament

A finals de 2021, el **butlletí Ivàlua Actualitat** comptava amb una audiència formada per **1352 subscriptors**, a més d'aquelles persones que hi accedien a través dels posts compartits a través dels perfils d'Ivàlua a les xarxes socials.

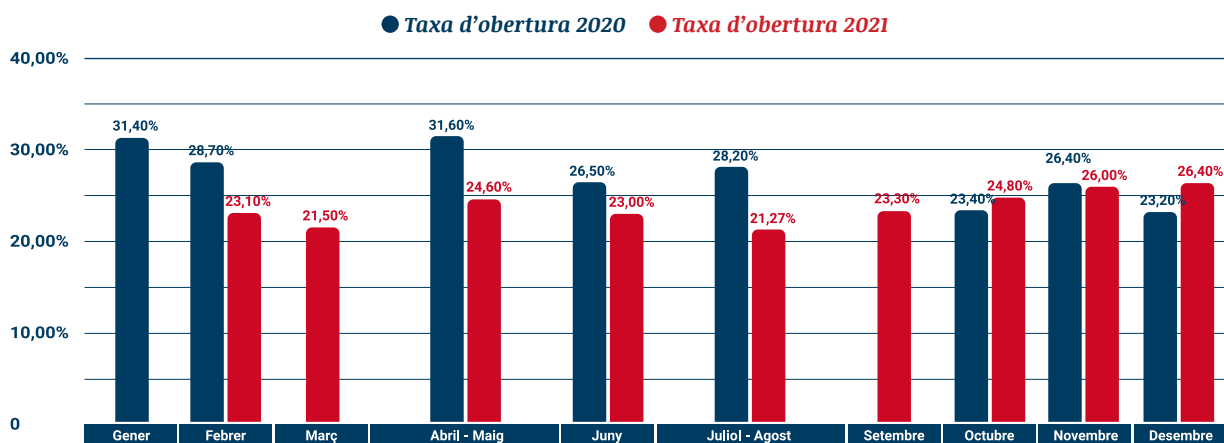
Hi ha hagut un creixement substancial de la **taxa de clics del 10,65% entre 2020 i 2021** per part de les persones usuàries que serveix per mesurar les conversions.

### Conversions del Butlletí Ivàlua Actualitat



Hi ha hagut una oscil·lació en l'índex d'abast amb una obertura mitjana del 25% (amb un pic del 27,6% en el butlletí del desembre de 2021).

### Taxa d'obertura del Butlletí Ivàlua Actualitat



### Accés Butlletins Ivàlua

Les persones que consulten els butlletins d'Ivàlua ho fan en més del 70% a través de l'ordinador i la resta a través de dispositius mòbils.

Els continguts habituals més consultats per les persones usuàries han estat les novetats d'Ivàlua, els recursos sobre l'avaluació disponibles, i les activitats/webinars organitzats. Cal destacar l'interès que va suscitar el Butlletí Especial de promoció del Webinar 8 de presentació de la Guia Pràctica d'Avaluació amb perspectiva de gènere (amb una taxa d'obertura del 53,9%).

Estudiat el comportament de l'audiència de Mailchimp en els darrers tres mesos de l'any es pot comprovar quins són els **tipus de suport a què més han accedit o tipus de continguts que més han descarregat les persones usuàries:**

- **Policy briefs:** 113 clics
- **Web:** 110 clics
- **Informes:** 101 clics
- **Infografies:** 70 clics



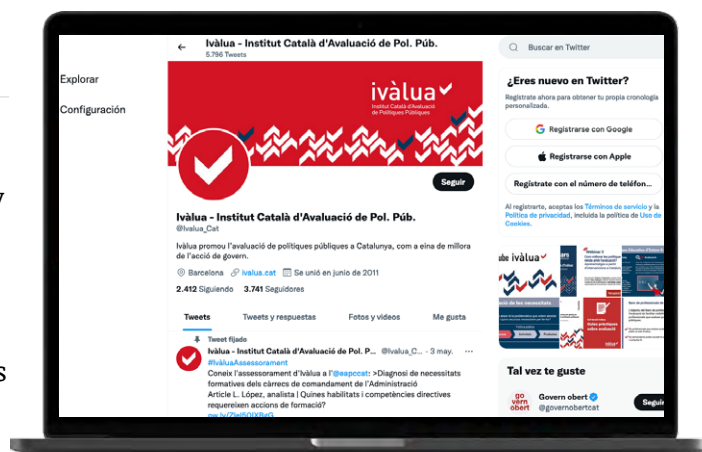
D'altra banda, també s'ha dinamitzat el **butlletí Ivàlua Informa amb 3 publicacions**, per a la comunitat de professionals de l'avaluació que s'apleguen en el marc de la Xarxa de professionals de l'Avaluació, al que ja hi ha **170 professionals adherits** a data 31 de desembre de 2021. Els continguts que ofereix aquest butlletí són eminentment tècnics i dinamitzadors dels professionals de l'avaluació i registra **índexs mitjans d'obertura superiors al 60%**.

### 3.2.3. Xarxes socials

Ivàlua té presència a les xarxes Twitter, LinkedIn, Youtube, Vimeo i Flickr. Al 2021 s'ha acomplert un any sencer de funcionament de la pàgina d'Ivàlua a LinkedIn, la xarxa professional per excel·lència amb la idea d'arribar a nous públics, aportant informació i recursos útils sobre la cultura de l'avaluació, que es va posar en funcionament al novembre de 2020.



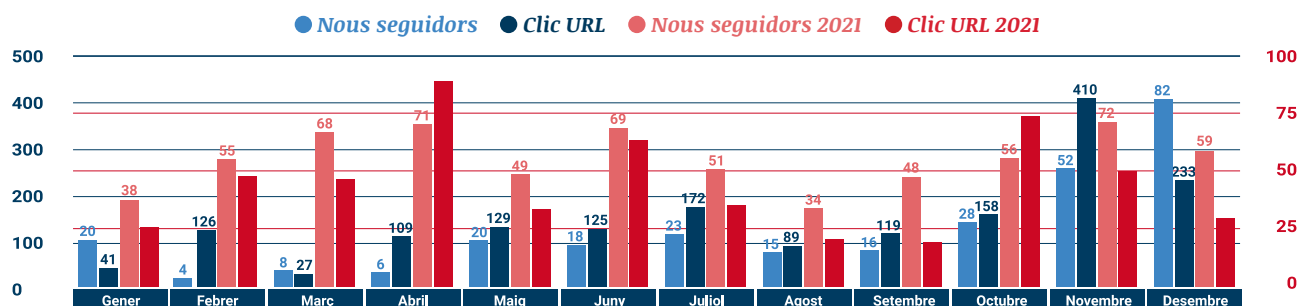
Twitter és la xarxa més dinamitzada amb l'objectiu de difondre el dia a dia de l'activitat d'Ivàlua i sobre la cultura de l'avaluació. Enguany s'ha prestat especial atenció al seguiment de les activitats pròpies, així com les virtuals com un webinar, i aquelles en què Ivàlua hi ha participat per fer arribar tota la informació i explicar com s'anaven desenvolupant a les persones seguidores del compte institucional. Al 2021, Ivàlua ha generat 661 tuits, el que representa un 13,77% d'increment respecte l'any 2020.





Durant el 2021, el compte @ivalua\_cat ha augmentat en **670 persones seguidors**, el que representa un diferencial **d'augment de noves persones usuàries del 129,45%** respecte els aconseguits al 2020, de manera que a 31 de desembre ja sumava un total de **2.841 persones seguidors**.

### Conversions al Twitter d'Ivàlua

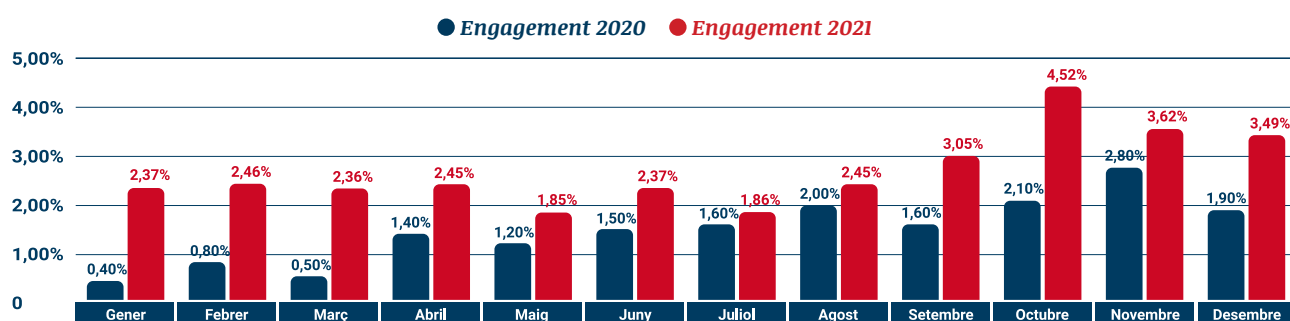


Els temes més consultats han estat els referents als processos laborals d'Ivàlua; l'organització del webinar de presentació de la Guia pràctica 18 sobre Avaluació amb perspectiva de gènere; l'avaluació del B-Mincome; els plans d'avaluacions dels organismes de cooperació al desenvolupament de la Generalitat; i el projecte *Què funciona en educació?*.

Al llarg de l'any el perfil d'Ivàlua ha comptat amb un total de **76.361 visites**, el que representa un **augment del 770%** respecte l'any 2020, i s'han generat **507.600 impressions**, amb un **augment del 45,15%** respecte al 2020 (més de 150.000 impressions més que en l'any anterior).

Enguany s'ha treballat en generar interaccions (engagement) per part de les persones usuàries amb resultats molt positius: hi ha hagut una **taxa mitjana d'engagement del 2,74%** (un 1,26% més que la taxa mitjana aconseguida al 2020 que va ser de l'1,48%). El pic d'aquesta taxa va ser del **6% d'engagement** al mes d'octubre amb l'anunci del procés de selecció per a una plaça de personal a Ivàlua (Analista 4). La taxa mitjana d'interacció per a totes les indústries a Twitter és de 0,045%.

### Interaccions al Twitter d'Ivàlua







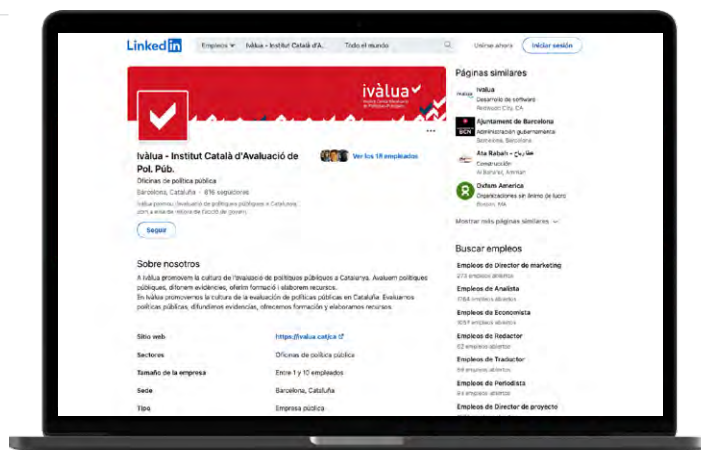
## LinkedIn

<https://es.linkedin.com/company/ivàlua-institut-català-d-avaluació-de-pol-púb>

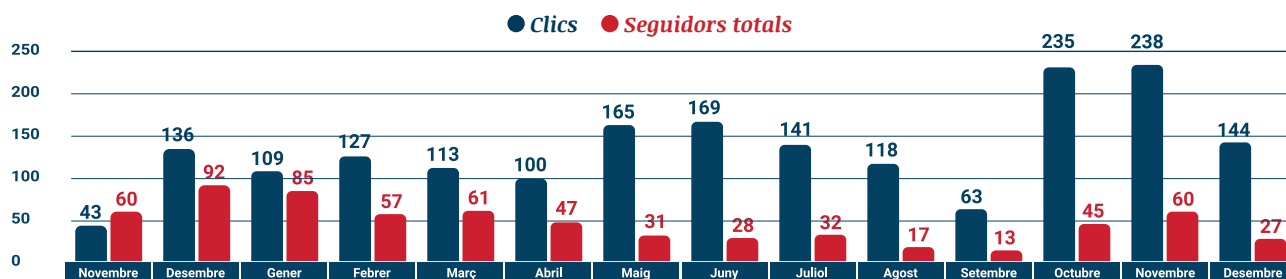
Ivàlua va llançar la seva pàgina institucional a la xarxa professional LinkedIn a mitjans del mes de novembre de 2020, i l'any 2021 va ser el primer any de funcionament sencer d'aquesta pàgina. Aquest canal té l'objectiu d'arribar a uns perfils d'audiència més tècnics i especialitzats o interessats en avaluació, polítiques públiques, administració pública o governança (entre d'altres interessos generals).

Al 2021 es van fer seguidors de la pàgina institucional d'Ivàlua a LinkedIn **503 persones**.

A 31 de desembre de 2021 ja comptava amb 537 persones seguidores. Es van generar **1.722 conversions** cap a enllaços, la majoria a recursos del web i altres xarxes socials d'Ivàlua.

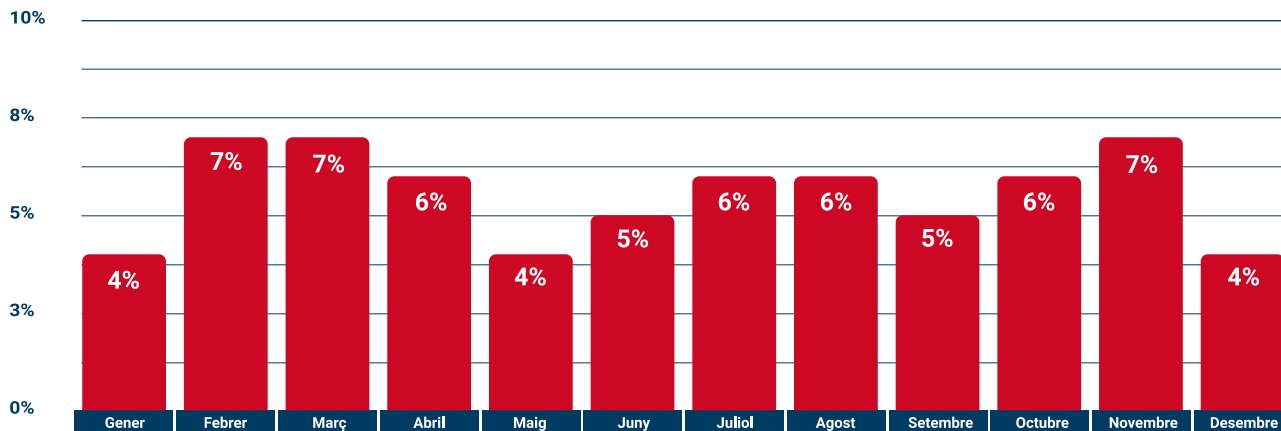


### Conversions al LinkedIn d'Ivàlua



La taxa d'interacció mitjana al 2021 va ser del 5,65%. La taxa mitjana d'interacció per a totes les pàgines a LinkedIn és del 2%.

### Interaccions al LinkedIn d'Ivàlua



Els continguts que més interès han generat han estat els relacionats amb les noves avaluacions publicades; amb els processos laborals d'ivàlua, en coherència amb la especialització temàtica d'aquesta xarxa social professional; i amb el webinar sobre Avaluació amb perspectiva de gènere, pel qual es va crear un esdeveniment amb 70 visitants, 27 assistents i una taxa de participació del 38% dels visitants.

**Webinars**  
Avaluar per millorar

**Com i per què cal avaluar amb perspectiva de gènere?**  
 Evento organizado por Ivàlua - Institut Català d'Avaluació de Pol. Púb.  
 2 de diciembre de 2021 - 2 de diciembre de 2021 - Evento online

Hay miembros de LinkedIn que asistirán

No pierdas detalle de «Com i per què cal avaluar amb perspectiva de gènere?»  
 Descubre quién más asistirá a Com i per què cal avaluar amb perspectiva de gènere? y no te pierdas nada sobre el evento.

**Información sobre el evento**

Avaluar amb perspectiva de gènere millora la qualitat de les avaluacions i contribueix a generar elements de coneixement per transformar les polítiques i programes de manera que donin resposta a les necessitats del conjunt de la ciutadania.

En el webinar l'analista d'ivàlua i autora de la Guia Pràctica 18. La perspectiva de gènere en l'avaluació de polítiques públiques, Júlia De Quintana, explicarà com i per què cal avaluar amb perspectiva de gènere i els principals missatges clau. També hi haurà un debat amb la participació de persones expertes en la matèria.

**Programa:**

12.30h | Presentació:  
 Xavier Cuadras Morató, president del Consell Rector d'Ivàlua  
 Anna Tarrach, directora general de Pressupostos - Departament d'Economia i Hisenda - Generalitat de Catalunya

12.40h | Presentació de la Guia Pràctica 18. La perspectiva de gènere en l'avaluació de polítiques públiques: Què explica? A qui va dirigida? Per a què serveix?  
 Júlia De Quintana, analista d'ivàlua i autora de la guia

12.50h | Aprenentatges de les avaluacions amb perspectiva de gènere: La importància d'incorporar perspectiva de gènere en les avaluacions de polítiques i programes de tots els àmbits.  
 Eva Alfama, experta en gènere i avaluació i col·laboradora i revisora de la guia

13.05h | Taula Rodona L'avaluació amb perspectiva de gènere des de l'administració pública: objectius i reptes.  
 Debat entorn les següents preguntes:

En quina mesura diriu que avui dia les vostres institucions avaluen amb perspectiva de gènere?  
 Com promoueu aquestes avaluacions i quines limitacions o reptes us trobeu?  
 De quin manera la guia us pot ser útil per promoure l'avaluació amb PDG?  
 Laila Franco, cap de l'Oficina Política d'Igualtat, Gerència d'Igualtat i Ciutadania - Àrea d'Igualtat i Sostenibilitat Social - Diputació de Barcelona  
 Sonia Ruiz, directora de Serveis de Gènere i Polítiques del Temps - Ajuntament de Barcelona

13.35h | Debat obert a la participació  
 Dinamització: Jordi Miras Llopart, responsable de Comunicació i Gestió del Coneixement d'Ivàlua

13.55h | Cloenda  
 Neus Pociello, directora executiva de l'Institut Català de les Dones



## Youtube

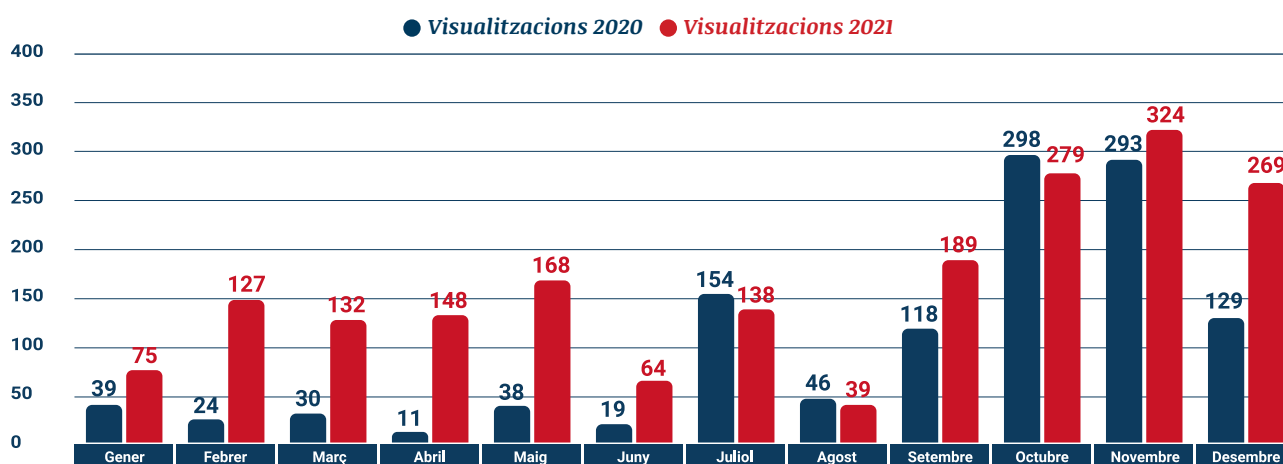
[https://www.youtube.com/channel/UC2ew\\_r4Y2t-NMOxNAkqMlgw](https://www.youtube.com/channel/UC2ew_r4Y2t-NMOxNAkqMlgw)

Ivàlua ha generat vídeos de les seves activitats per tal de permetre l'accés permanent al coneixement que es desprèn de les jornades i conferències que organitza, que difon principalment a través Youtube. Enguany han destacat els **3 vídeos** incorporats corresponents a les dues primeres entregues de la sèrie audiovisual de divulgació *Avaluació a l'abast* (de la que es publica un vídeo mensualment des del novembre de 2021) i la gravació del webinar d'Ivàlua sobre *Avaluació amb perspectiva de gènere*.



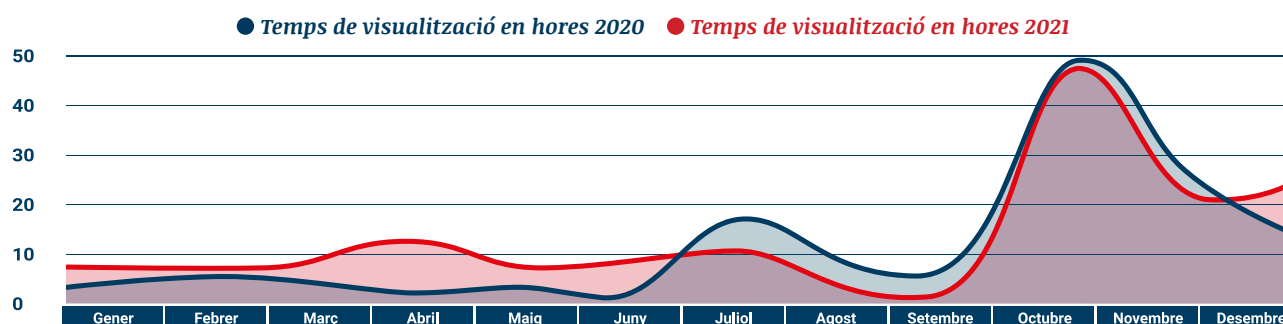
Al canal de Youtube d'Ivàlua hi ha hagut **1952 visualitzacions** dels vídeos publicats, el que representa un **62,8% d'increment** respecte el 2020 (en què hi van haver 1199 visualitzacions). Els mesos amb més visualitzacions i també amb més temps de visualització acumulada de les persones usuàries coincideixen amb els que s'han publicat novetats.

### Visualitzacions al Youtube d'Ivàlua



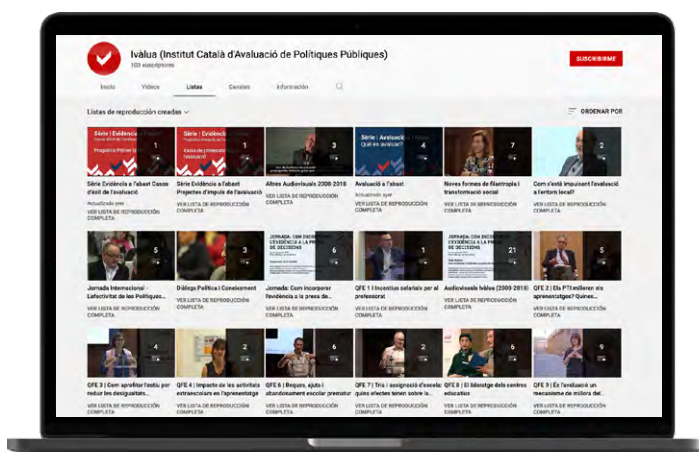
En paral·lel, s'ha experimentat un augment qualitatiu en el temps de visualització acumulada de les persones usuàries que ha estat de **146,5 hores**, el que representa un **14,45% d'augment** respecte l'any anterior.

### Temps de visualització acumulada al Youtube d'Ivàlua



Durant el 2021 s'ha treballat per impulsar fortament el canal de Youtube d'Ivàlua de cara al 2022 amb accions com:

- Reestructuració dels continguts en llistes de reproducció temàtiques
- Creació d'un apartat web específic sobre els audiovisuals d'Ivàlua
- Enregistrament i muntatge de nous vídeos de les sèries:
  - Avaluació a l'abast
  - Evidència a l'abast / Projectes d'impuls de l'avaluació (publicació a partir de 2022)
  - Evidència a l'abast / Casos d'èxit de l'avaluació (publicació a partir de 2022)



**Vimeo**

<https://vimeo.com/ivalua>



**Flickr**

<https://www.flickr.com/photos/ivalua/>

El compte d'Ivàlua a Flickr, la xarxa amb àlbums fotogràfics sobre l'activitat d'Ivàlua, compta amb un repositori de **440 instantànies**.

## 3.3. Presència als mitjans de comunicació

La **presència d'Ívluva als mitjans de comunicació** s'ha focalitzat en dos fronts: d'una banda, l'**aparició en forma de notícies** arran de les seves activitats, els projectes i especialment dels resultats de les seves avaluacions i, d'altra banda, com a prescriptor en matèria d'avaluació aportant coneixement a l'opinió pública a través d'**articles d'opinió especialitzats**. Al 2021 hi ha hagut **40 impactes als mitjans de comunicació detectats**, 25 dels quals en forma de notícies i la resta en forma d'articles d'opinió i de publicació de recursos en avaluació d'Ívluva en altres plataformes digitals.

### Accés a la presència d'Ívluva als mitjans de comunicació 2021

#### 3.3.1. Publicació de notícies a la premsa

Els impactes a la premsa i en webs especialitzades dels continguts han tractat els següents temes generats al 2021 en forma de notícia:

- Avaluacions del programa **B-Mincome** de renda ciutadana en risc d'exclusió social i sobre la **Renda Garantida de Ciutadania**
- Avaluació del **procés d'admissió de l'alumnat** a la ciutat de Barcelona
- Recurs **Eina autodiagnòstica per a l'avaluació i promoció de l'avaluació a les entitats del tercer sector social**
- **Continguts de les revisions d'evidència del projecte *Què funciona en educació?*** d'Ívluva i la Fundació Jaume Bofill
- Continguts relacionats amb la **publicació de la Guia pràctica 18 sobre avaluació amb perspectiva de gènere**
- **Plans d'avaluacions dels organismes de cooperació al desenvolupament** de la Generalitat de Catalunya



### 3.3.2. Publicació d'articles d'opinió i editorials sobre l'avaluació

Ivàlua ha publicat articles d'opinió per posar en valor la seva activitat d'avaluació i ha promogut la publicació de recursos en avaluació per tal de promoure'n el seu ús a través de canals externs als d'Ivàlua.

El portal de la xarxa associativa i de voluntariat de Catalunya **Xarxanet.org** va publicar un especial per promoure l'avaluació entre les entitats socials fruit de la col·laboració d'Ivàlua i la Taula d'Entitats del Tercer Sector de Catalunya:

- **Recursos per a l'avaluació**

El director executiu d'Ivàlua, Marc Balaguer, va ser entrevistat per posar en valor la tasca d'assessorament d'Ivàlua cap a aquestes entitats:

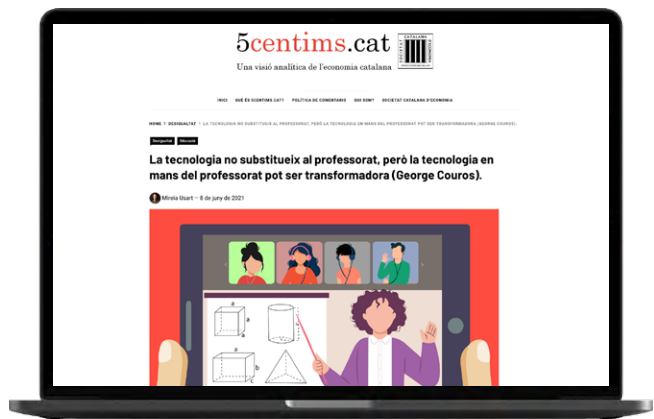
**Marc Balaguer: "L'avaluació és un element de transparència i de democràcia"**

També s'han publicat recursos com **l'eina autodiagnòstica per a l'avaluació a les entitats del tercer sector** en col·laboració amb la Taula d'Entitats del Tercer Sector de Catalunya:

- **Eina autodiagnòstica d'avaluació per al Tercer Sector Social**

D'altra banda, enguany s'ha generat una col·laboració amb el portal 5centims.cat, un blog creat el 2021 per la Societat Catalana d'Economia (SCE), que ha comportat la publicació de dos articles sobre projectes d'Ivàlua:

- **La tecnologia no substitueix al professorat, però la tecnologia en mans del professorat pot ser transformadora (George Couros) | Mireia Usart | 8 juny 2021:** L'article resumeix l'informe QFE 18 | Què sabem sobre l'efectivitat de les tecnologies digitals a l'educació? publicat en el marc del projecte conjunt Què funciona en educació? d'Ivàlua i la Fundació Bofill, i on es fa una revisió sistemàtica de la literatura sobre tecnologia digital aplicada a l'educació.



- **Aprenentatges d'un experiment amb una política de rendes a Barcelona | Federico Todeschini i Ramon Sabes-Figuera | 7 setembre 2021:** L'article resumeix les avaluacions d'impacte i econòmica realitzades per Ivàlua en el marc del pla pilot B-Mincome de l'Ajuntament de Barcelona que consisteix en una transferència monetària complementada amb polítiques d'activació amb l'objectiu de trobar formes innovadores de treure a 1.000 famílies desfavorides dels barris de l'Eix Besòs de la ciutat de Barcelona de la situació d'exclusió socioeconòmica.





# 4. Organització i gestió

**El finançament de l'activitat d'avalua prové essencialment de les aportacions dels seus ens consorciats i dels ingressos generats per la realització d'avaluacions de polítiques i programes, d'assessoraments per incorporar l'avaluació al cycle de la política i de la formació impartida en matèria d'avaluació de polítiques públiques.**

## 4.1. Pressupost de l'exercici de 2021

El pressupost aprovat per a l'exercici 2021 ha estat de 1.252.377 euros. El grau d'execució dels ingressos pressupostaris ha estat del 87,03%; en total s'han reconegut 1.089.920,49 euros, que representa un increment dels ingressos pressupostaris del 14% respecte l'any anterior (955.100,34 euros el 2020).

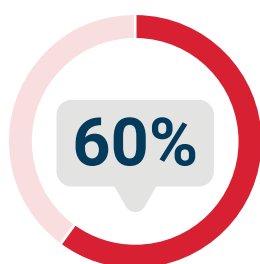
Gairebé el 30% d'aquests ingressos provenen de l'execució de projectes d'avaluació de polítiques públiques, d'assessoraments i de formacions impartides.



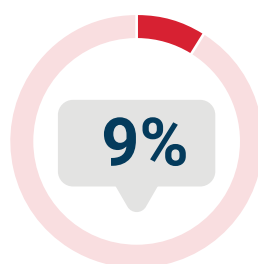
Capítol i pes s/total (%) + Var % 2020/2019		Drets reconeguts*
<b>3.</b>	Matriculacions cursos propis	0,00 €
0,00%	•	1.800,00 €
0,19%		
<b>3.</b>	Altres ingressos per formació impartida	32.321,91 €
2,97%	—	0,00 €
0,00%		
<b>3.</b>	Projectes entitats del Sector Públic i altres administracions	47.020,00 €
4,31%	—	82.870,00 €
8,68%		
<b>3.</b>	Projectes altres entitats sense ànim de lucre	3.058,00 €
0,28%	•	8.850,00 €
0,93%		
<b>4.</b>	Subvencions rebudes de projectes europeus	48.179,23 €
4,42%	—	36.134,42 €
3,78%		
<b>4.</b>	Transferències projectes Generalitat de Catalunya i sector públic	192.841,35 €
17,69%	—	45.135,66 €
4,73%		
<b>Subtotal ingressos per cursos i projectes</b>		<b>323.420,49 €</b>
<b>29,67%</b>		<b>174.790,08 €</b>
<b>18,30%</b>		
<b>4.</b>	Transferència corrent Generalitat de Catalunya	660.000,00 €
60,55%	—	673.810,26 €
70,55%		
<b>4.</b>	Transferència corrent Diputació de Barcelona	96.500,00 €
8,85%	—	96.500,00 €
10,10%		
<b>7.</b>	Transferències de capital Generalitat de Catalunya	10.000,00 €
0,92%	—	10.000,00 €
1,05%		
<b>Total</b>	<b>100,00%</b>	<b>2021: 1.089.920,49 €</b>
		<b>2020: 955.100,34 €</b>



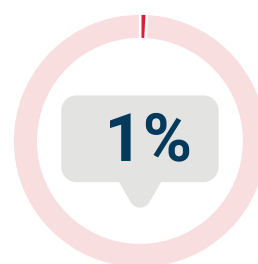
Ingressos per avaluacions, assessoraments i formació  
**323.420,49 €**



Transferència despeses funcionament Generalitat de Catalunya  
**660.000,00 €**



Transferència despeses funcionament Diputació de Barcelona  
**96.500,00 €**

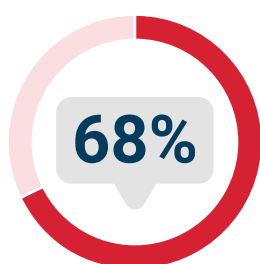


Transferència capital Generalitat de Catalunya  
**10.000,00 €**

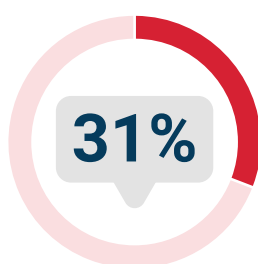
\* Segons comptes anuals de 2021 aprovats pel Consell Rector en data 26/5/2022.

Les obligacions reconegudes de l'exercici 2021 han sumat un total de 982.442,68 euros, que representen el 78% del pressupost aprovat. La despesa executada ha estat de 982.442,68 euros, un 13% superior a la despesa pressupostària del 2020 (869.941,32 euros). La major part de les despeses d'ivàlua (67,82%) ha estat destinada a despeses de personal, que és el principal actiu d'ivàlua per al foment i la difusió de la cultura de l'avaluació a Catalunya.

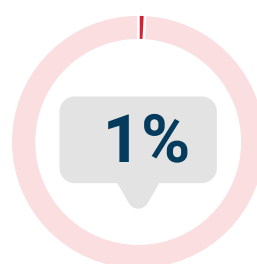
Capítol i pes s/total (%) + Var % 2021/2020	Obligacions reconegudes*
<b>1.</b> Remuneracions del personal	666.252,62 €
67,82%	619.262,61 €
71,18%	
<b>2.</b> Despeses corrents de bens i serveis	306.038,13 €
31,15%	235.723,22 €
27,10%	
<b>4.</b> Beques convenis pràctiques	10.151,93 €
1,03%	0,00 €
0,00%	
<b>6.</b> Inversions reals	0,00 €
0,00%	14.955,49 €
1,72%	
<b>Total</b> 100,00%	<b>2021: 982.442,68 €</b>
	<b>2020: 869.941,32 €</b>



Remuneracions del personal  
666.252,62 €



Despeses corrents de bens i serveis  
306.038,13 €



Beques convenis pràctiques  
10.151,93 €

\* Segons comptes anuals de 2021 aprovats pel Consell Rector en data 26/5/2022.

## 4.2. Composició i activitat dels òrgans de govern

### 4.2.1. Consell Rector

#### 4.2.1.1. Composició del Consell Rector l'any 2021

##### President

Sr. **Xavier Cuadras Morató**, director de l'Institut d'Estadística de Catalunya (Idescat).

##### Vicepresident

Il·lm. Sr. **Carles Ruiz Novella**, diputat de la Diputació de Barcelona

##### Vocals

**Generalitat de Catalunya. Departament d'Economia i Hisenda**

Sra. **Anna Tarrach i Colls**, directora general de pressupostos

Sra. **Marta Curto Grau**, directora general d'anàlisi econòmica

#### **Diputació de Barcelona**

Sr. **Daniel Fernández González**, director de Serveis de Suport a la Coordinació General.

#### **Universitat Pompeu Fabra**

Sr. **Miquel Salvador Serna**, catedràtic de Ciència Política de la Universitat Pompeu Fabra

#### **Consell Interuniversitari de Catalunya**

Sr. **Francesc Xavier Ballart**, catedràtic de Ciència Política i de l'Administració de la Universitat Autònoma de Barcelona

#### **Consell de Treball Econòmic i Social de Catalunya**

Sr. **Toni Mora Nuñez**, president del CTEESC

### **4.2.1.2. Reunions del Consell Rector celebrades l'any 2021**

- Consell Rector del 15 de març
- Consell Rector del 13 de maig
- Consell Rector del 8 de juliol
- Consell Rector del 18 de novembre

### **4.2.2 Consell Assessor**

El Consell Assessor és un òrgan de caràcter col·legiat integrat per persones expertes de reconegut prestigi en el camp de les polítiques públiques, l'àmbit acadèmic, social o econòmic. Va ser constituït el 2019 pel Consell Rector d'Ivàlua, de conformitat amb l'article 12.1 dels seus Estatuts. Les seves funcions són les d'assessorar al Consell Rector i a la Direcció Executiva, i actuar com a òrgan de pensament i reflexió, tant pel mateix Consorci, com per la resta de la societat i la ciutadania.

#### **4.2.2.1. Composició del Consell Assessor l'any 2021**

##### **President**

**Sr. Guillem López-Casasnovas** (*UPF-CRES*)

Llicenciat en Ciències Econòmiques i en Dret, és Doctor en Economia Pública per la Universitat de York. Catedràtic d'Economia de la UPF i fundador del Centre de Recerca en Salut i Economia (CRES) a la UPF. Les seves principals línies de recerca inclouen el mesurament de l'eficiència del sector públic, la revisió del paper del sector públic en general (i en l'àmbit sanitari en particular), les balances fiscals, el finançament de les hisendes locals, l'economia de la salut, la dependència i els equilibris intergeneracionals.

##### **Vocals**

**Sra. Alícia Adserà** (*Princeton University*)

Doctora en Economia per la BU i professora titular de la Facultat Woodrow Wilson de la Universitat de Princeton. Els seus àmbits de recerca són la demografia econòmica, el desenvolupament i aspectes relacionats amb les migracions i la seva relació amb el món del treball.

**Sr. Xavier Bernadí Gil** (*Departament de Justícia de la Generalitat de Catalunya i UPF*)

Doctor en Dret. És director general de Dret i d'Entitats Jurídiques del Departament de Justícia de la Generalitat de Catalunya, i professor associat de Dret administratiu a la Universitat Pompeu Fabra (UPF). La seva recerca s'emmarca en el dret administratiu i autonòmic i en particular en la distribució de competències, les tecnologies de la informació i de comunicació.

**Sra. Caterina Calsamiglia Costa** (ICREA-IPEG)

Doctora en Economia per la Universitat de Yale. És Recercadora ICREA i la seva recerca se centra en l'Economia Pública amb èmfasi en l'economia del benestar i l'educació. Els seus treballs combinen l'anàlisi teòrica, experimental i empírica.

**Sra. Raquel Gallego Calderon** (IGOP-UAB)

Doctora en Ciència Política i Màster in Public Administration and Public Policy per la London School of Economics and Political Science (LSE). És Catedràtica de Ciència Política i de l'Administració de la UAB i ha estat directora de l'Institut de Govern i Polítiques Públiques (IGOP-UAB). Els seus interessos de recerca inclouen l'anàlisi de polítiques públiques, la reforma de l'administració i gestió pública, les polítiques de benestar i descentralització.

**Sra. Libertad González Luna** (UPF-CRES)

Doctora en Economia per la Northwestern University i professora d'Economia de la Universitat Pompeu Fabra i professora afiliada a la Barcelona GSE. La seva recerca s'orienta a l'economia del sector públic, laboral, i en l'àmbit de la salut.

**Sr. Francisco Longo Martínez** (ESADE)

Llicenciat en Dret i professor titular del Departament de Direcció de Persones i Organització d'ESADE. És també el Director General Adjunt d'aquesta institució i el director de l'Institut de Governança i Direcció Pública. Expert en gestió pública, en la gestió estratègica de Recursos Humans i en govern local.

**Sr. Ivan Planas Miret** (Servei Català de la Salut)

[membre des del juliol de 2020]

Llicenciat en Ciències Econòmiques i Empresarials per la Universitat Pompeu Fabra (UPF) de Barcelona. Màster en Economia Pública per la Universitat de York al Regne Unit, diplomat en Gestió Hospitalària de l'Hospital Clínic de Barcelona. Ha participat en diferents projectes europeus de recerca en l'àmbit de l'economia pública i l'avaluació de polítiques públiques i és autor de diferents articles i publicacions en la mateixa matèria.

**Sr. Xavier Torrens Llambrich** (UB)

Polítòleg i sociòleg i Doctor en Sociologia per la UB. Professor de Ciència Política i de l'Administració a la Universitat de Barcelona. Consultor d'organitzacions no lucratives i assessor d'ajuntaments en matèria de polítiques públiques i socials.

**Sra. Carme Trilla i Bellart** (Observatori Metropolità de l'Habitatge de Barcelona-OMHB)

Economista especialista en polítiques públiques en el sector de l'habitatge. Presidenta de l'OMHB, de la Fundació Habitat3, col·laboradora de Càritas Diocesana de Barcelona i assessora de diferents administracions públiques i entitats socials en matèria d'habitatge.

**Sra. Maite Vilalta Ferrer** (UB)

Llicenciada i doctora en Ciències Econòmiques i Empresarials per la Universitat de Barcelona. En l'actualitat és professora titular de Hisenda Pública a la UB i membre de l'Institut d'Economia de Barcelona (IEB). Experta en federalisme fiscal i en hisenda autonòmica i local.

**4.2.2.2. Reunions del Consell Assessor celebrades l'any 2021**

- La reunió de seguiment del Consell Assessor relativa a l'exercici 2021 va tenir lloc el 3 de febrer del 2022.

## 4.3. Equip humà

### 4.3.1. Personal d'Ivàlua

L'estructura organitzativa d'Ivàlua es conforma al voltant de quatre àrees principals:

**Direcció  
Executiva**

**Àrea  
d'Operacions**

**Àrea de Gestió  
de Recursos**

**Àrea de Comunicació  
i Gestió del  
Coneixement**

#### **Direcció Executiva**

**Marc Balaguer Puig**, director

#### **Àrea d'Operacions**

**Anna Segura Lladó**, analista (*fins a maig 2021*)

**Carla Cordoncillo Acosta**, analista

**Federico Todeschini**, analista (*fins a juliol 2021*)

**Jordi Garcia Muniesa**, analista (*des de setembre 2021*)

**Jordi Sanz Porras**, analista

**Júlia de Quintana Medina**, analista (*des de gener 2021*)

**Laura López Ortells**, analista (*des de maig 2021*)

**Marçal Farré Ribas**, analista (*fins a abril 2021*)

**Mireia Borrell Porta**, analista (*des de gener 2021*),  
analista en cap (*des de desembre 2021*)

**Natalia Rosetti Maffioli**, analista (*des de setembre 2021*)

**Ramon Sabés-Figuera**, analista

#### **Àrea de Comunicació i Gestió del Coneixement**

**Jordi Miras Llopart**, responsable de comunicació i gestió del coneixement

#### **Àrea de Gestió de Recursos**

**Erika Pérez Rodríguez**, responsable d'administració i recursos

**Bruna Llauredó Álvarez**, tècnica de gestió econòmica

**Mireia Climent Ripoll**, coordinadora d'afers generals

#### **Estudiants en pràctiques**

##### **Àrea d'Operacions**

**Diana Sánchez**. Postgrau Polítiques Públiques i Direcció Pública (UB)

**Pablo Pizarro**. Postgrau Polítiques Públiques i Direcció Pública (UB)

**Virginia Zalunardo**. Màster Universitari en Desenvolupament Internacional (*Institut Barcelona d'Estudis Internacionals*)

**Rut Cauyola**. Màster Interuniversitari en Gestió Pública (UAB - UB - UPF - EAPC)

**Eudald Pijuan**. Màster Interuniversitari en Gestió Pública (UAB - UB - UPF - EAPC)

**Sergi Castro**. Grau en Ciències Polítiques i de l'Administració (UPF)

#### **Àrea de Comunicació i Gestió del Coneixement**

**Teresa Llauredó**. Màster en comunicació política i institucional (*Barcelona School of Management UPF*)

### 4.3.2. Entitats i persones que han col·laborat amb Ivàlua

#### **Entitats**

**I-Labso SCCL**. Entitat que treballa per transformar la societat entenent i explicant les realitats que la formen a partir de la recerca social i el disseny i avaluació de polítiques.

**Spora Sinergies**, consultora especialitzada en el desenvolupament i millora de projectes, programes i polítiques socials; té com a objectiu general la millora de la qualitat de vida de les persones mitjançant la creació, la difusió i la implementació d'un coneixement rigorós i de qualitat sobre la realitat social.

**Gesem**, consultora especialitzada en transformació digital a les institucions mitjançant formacions, coaching en eines digitals i soft skills.

**L'Esberla**, consultora especialitzada en igualtat i feminismes i en acompanyar a institucions a incorporar la perspectiva de gènere.

**Col·laborador/es externs/es**

**Eva Alfama Guilen**, doctora en Polítiques públiques i transformació social (UAB), màster en Psicologia social (UAB) i postgrau en Participació ciutadana i desenvolupament sostenible (UAB).

Des de 2002 és investigadora i consultora en polítiques públiques i participació política, especialitzada en anàlisi, seguiment i avaluació de polítiques d'igualtat de gènere i LGTBI per a administracions de diferent nivell, des de l'àmbit europeu fins al municipal.

**Júlia Altés Baiges**, llicenciada en Ciències Polítiques i de l'Administració (UPF), màster en Acció Humanitària Internacional i ONG (Université Paris Est-Créteil) i titulada en Perspectiva de gènere en l'avaluació de Polítiques Públiques de la Fundació INDERA. És formadora en Igualtat d'oportunitats i no discriminació a la feina i ha participat en diversos projectes d'igualtat de gènere.

**Bruna Coll Trepat**, graduada en Sociologia (UAB) i Màster d'Antropologia Social (UAB). Té experiència en la realització d'entrevistes qualitatives, grups focals de discussió i dinamització de processos participatius i ha desenvolupat projectes en l'àmbit de gènere i la igualtat d'oportunitats tant des de la consultoria com des de la recerca social aplicada.

**Mariona Estrada Canal**, llicenciada en Psicologia (UAB) i Diploma d'Estudis Avançats (DEA) en Psicologia Social per la mateixa universitat. Ha desenvolupat projectes per la millora de polítiques socials en els àmbits de la igualtat de gènere i la diversitat sexual i recerques qualitatives sobre cures i salut.

**Samia Salim Khayo Zeidan**, màster en Avaluació de Programes i Polítiques Públiques i Màster en Estratègies i Polítiques de Cooperació al Desenvolupament.

**Marc Lafuente Martínez**, doctor en Filosofia per la Universitat de Barcelona, màster en Psicologia Educacional per la Universitat de Barcelona. Investigador a l'Escola Politècnica Federal de Lausana. Consultor i investigador en el camp de l'educació i la psicologia.

**Ana Lete Murugarren**, llicenciada en Administració i direcció d'empreses (Universidad de Deusto), màster en Planificació estratègica (Universidad de Deusto). Consultora sènior

d'investigació, seguiment i avaluació, amb èmfasi en educació, formació, ocupació, emprenedoria, competències i intervencions de desenvolupament local.

**Francisco Marín Anglada**, doctor en Economia i Empresa per la Universitat Rovira i Virgili, i professor de la Barcelona School of Management de la Universitat Pompeu Fabra.

**Neus Martí**, doctora en Ciències del Medi Ambient - Disciplina acadèmica Avaluació Integrada i Economia Ecològica, màster en Agroecologia i Desenvolupament rural sostenible per la Universidad Internacional de Andalucía i màster en Economia ecològica i gestió ambiental per la Universitat Autònoma de Barcelona.

**Mauro Mediavilla Bordalejo**, professor associat del Departament d'Economia Aplicada de la Universitat de València i investigador a l'Institut d'Economia de Barcelona (IEB).

**Alejandro Paniagua Rodríguez**, doctor en Antropologia Social i Cultural, investigador vinculat a diverses universitats i consultor internacional a organismes com l'OCDE.

**Saray Samper Sierra**, sociòloga i màster en investigació social aplicada. Des de 2004 desenvolupa la seva tasca professional a D-CAS (Col·lectiu d'Analistes Socials), col·laborant amb institucions públiques en la realització de projectes aplicats en l'àmbit de les polítiques socials.

**Mariona Segú**, llicenciada en Economia (UPF), màster en Polítiques Públiques i Desenvolupament (Universitat de Paris), postdoctoral researcher a l'Institut d'estudis demogràfics de Paris. Assistant professor a Cergy Paris Université.

**Claudia Vallvé Cid**, llicenciada en Dret i en Sociologia. Ha treballat en l'àmbit de la recerca, l'administració local i com a professional autònoma. És experta en tècniques d'investigació qualitatives, l'eix de la igualtat d'oportunitats ha estat present de manera transversal en tota la seva activitat professional, tant en l'àmbit de la consultoria com de la recerca social aplicada.

**Montserrat Vallvé Viladoms**, formadora en llenguatge no sexista i inclusiu, correctora lingüística i redactora.



**Virginia Zalunardo**, llicenciada en Mediació intercultural i lingüística per la Universitat de Bologna i la Universitat des Saarlandes, màster en Estudis europeus (Universitat d'Strasbourg), màster en estudis Europeus (Universidad de Deusto) i màster en Desenvolupament internacional (Institut Barcelona d'Estudis internacionals).

#### Activitats de formació

**Álvaro Choi de Mendizábal**, doctor en Economia per la Universitat de Barcelona i diploma d'estudis avançats (DEA) en Economia Internacional i Desenvolupament Econòmic per la Universitat de Barcelona. Professor agregat del Departament d'Economia de la Universitat de Barcelona.

**Albert Julià Cano**, doctor en Sociologia per la Universitat de Barcelona, Màster en Ciències Polítiques per la Universitat Pompeu Fabra, Postgrau en Gestió ambiental per la Universitat de Barcelona i Llicenciat en Sociologia per la Universitat de Barcelona.

#### Activitats i/o accions de difusió i comunicació

**Marta Becerra**, co-fundadora de Colorin Colorado Foto i fotògrafa.

**Fran Chávez** de Cool Studio i **Alexis Cumberbatch** de Fmil, experts en identitat corporativa, branding i disseny gràfic.

**Monna Chen Ye**, Experta en màrqueting digital i estratègies de difusió online. Màster Sales and Marketing a EAE Business School i graduada en Turisme per la Universitat de Zaragoza.

**Andrea Farina** i **Juan Pérez**, de Küko Studio, directors d'art i disseny i experts en imatge corporativa.

**Arianne Garaizabal Elizalde**, diplomada en traducció per l'EUTI (Universitat Autònoma de Barcelona), especialista en traduccions de l'àmbit cultural i en gestió de projectes multilingües.

**Ester Jiménez Domínguez**, graduada en Estudis Anglesos (UB), màster en Edició (UPF). Correctora i traductora català i castellà.

**Janet Maull** i **Gemma Delgado**, de Tàctics, expertes en organització d'esdeveniments en format no presencial.

**Albert Piqué** i **Èrica Gàlvez de Giny**, experts en disseny i programació de webs.

## 4.4. Eina d'anàlisi de costos dels projectes i de planificació

Ivàlua ha portat un seguiment exhaustiu de la imputació de costos dels projectes d'avaluacions de polítiques, d'assessoraments i de formacions, gràcies a la implementació d'un software d'imputació horària realitzat l'any anterior, fet que ha permès conèixer de forma rigorosa l'estat d'execució de cada projecte així com les desviacions de finançament dels projectes que disposen de finançament finalista.

Alhora, aquesta eina ha permès iniciar les feines per a millorar la planificació de les càrregues de treball de la plantilla i avançar cap a una gestió de projectes més eficient i que informi la presa de decisions i la prioritització de les tasques.

## 4.5. Contracte programa signat entre Ivàlua i la Generalitat de Catalunya per a l'impuls de l'avaluació de polítiques públiques

El novembre de 2021 s'ha signat el primer contracte programa entre Ivàlua i la Generalitat de Catalunya, amb l'objectiu principal de donar un impuls a l'avaluació de polítiques a Catalunya. Aquest contracte programa estableix un marc de relació pluriennal entre la Generalitat de Catalunya, mitjançant el Departament d'Economia i Hisenda, i Ivàlua, i facilita l'estabilitat financera d'aquest consorci per al compliment satisfactori de la missió per la qual va ser creat.

El contracte programa vertebrava la formalització d'avaluacions dels departaments de la Generalitat de Catalunya i les entitats del seu sector públic amb Ivàlua i permet una planificació a 3 anys de les mateixes, condició indispensable per promoure de manera més eficaç la cultura de l'avaluació a Catalunya.

## 4.6. Grup de treball de transversalitat de gènere

El Grup de Treball de Transversalitat de Gènere ha impulsat diverses activitats durant l'any 2021.

En primer lloc, es va coordinar una formació en Perspectiva de Gènere per tota la plantilla d'Ivàlua que la va impartir una entitat especialitzada en el sector. Aquesta formació tenia per objectiu incrementar la sensibilització i consciència crítica vers la perspectiva de gènere i les violències masclistes, i identificar situacions de discriminacions per raó de gènere en l'àmbit laboral.

En segon lloc, es va col·laborar en el marc de la presentació i del taller intern vinculat amb la Guia Pràctica 18 de La perspectiva de gènere a l'avaluació de polítiques públiques.

Així mateix, es va gestionar la formació en llenguatge inclusiu i no sexista pel personal d'Ivàlua.

Per últim, es van identificar les línies de treball i necessitats per l'any 2022, entre les quals destaquen l'elaboració del Pla d'Igualtat d'Ivàlua i una formació en perspectiva interseccional.

## 4.7. Pla de formació per al personal d'Ivàlua

L'any 2021 es va presentar el primer Pla de formació d'Ivàlua, amb la pretensió de posar a l'abast de l'equip d'Ivàlua diferents activitats i propostes de formació que tenen per objectiu la millora de capacitats i coneixements de les persones treballadores d'Ivàlua.

Aquest Pla de formació es va estructurar en tres pilars bàsics

- **Eix 1.** Accions formatives per a la millora d'habilitats i capacitats transversals a qualsevol lloc de treball del consorci
- **Eix 2.** Facilitació de l'accés a formació contínua especialitzada, oferta per altres institucions, enfocada tant en processos i mètodes d'avaluació de polítiques públiques, com en l'àmbit de la gestió i la comunicació
- **Eix 3.** Assistència a congressos

Amb aquests eixos es pretén assolir els següents objectius:

- Contribuir al desenvolupament professional de les persones treballadores d'Ivàlua
- Afavorir la innovació i la millora contínua de les avaluacions i resta d'activitats d'Ivàlua
- Gestionar l'organització i inscripció de les accions formatives de forma endreçada

En el marc d'aquestes actuacions, el conjunt de les persones treballadores d'Ivàlua van assistir a les següents accions formatives:

Activitat formativa	Data
Formació introductòria en perspectiva de gènere (impartida per l'Esberla)	Març - Abril 2021
Formació Organització visual del treball amb Microsoft Planner office 365 (impartida per Gesem)	Maig 2021
Càpsula formativa sobre Protecció de dades (impartida per Eloi Font Advocats)	Juliol 2021
Formació de prevenció de riscos laborals – Seminari Brain (impartit per Gesemé)	Octubre 2021
Curs Llenguatge no sexista i inclusiu (impartit per Montserrat Vallvé)	Octubre 2021

Així mateix, es va donar accés als Plans de formació de l'Escola d'Administració Pública i del Departament d'Economia i Hisenda i es va oferir la possibilitat de participar a diverses escoles d'estiu especialitzades en processos i tècniques d'avaluació de polítiques públiques.

També es va donar l'oportunitat d'assistir a diversos congressos del sector i a sol·licitar formació específica.

# 5. Agraïments

**Ivàlua vol agrair a les següents administracions, àrees i entitats per a la seva col·laboració al llarg del 2021 a la progressiva incorporació de la cultura de l'avaluació de polítiques i l'ús de l'evidència per a la presa de decisions.**

Àrea d'Avaluació Econòmica de Polítiques Públiques, Direcció General de Pressupostos. Departament d'Economia i Hisenda. Generalitat de Catalunya

Servei de Planificació i Avaluació del Gabinet de la Presidència. Àrea de Presidència, Diputació de Barcelona

Universitat Pompeu Fabra

Agència Catalana de Cooperació al Desenvolupament (ACCD)

Agència Catalana de la Joventut (ACJ)

Agència de Gestió d'Ajuts Universitaris i de Recerca (AGAUR)

Agència de Qualitat i Avaluació Sanitàries de Catalunya (AQUAS)

Àrea de Drets Socials. Ajuntament de Barcelona

Associació Catalana de Municipis

CatSalut. Generalitat de Catalunya

Col·legi de Professionals de la Ciència Política i de la Sociologia de Catalunya

Consorci d'Educació de Barcelona

Departament d'Educació. Generalitat de Catalunya

Departament de Drets Socials, Generalitat de Catalunya

Departament de Salut. Generalitat de Catalunya

Departament de Transversalitat de Gènere i Polítiques de Temps. Ajuntament de Barcelona

Direcció General de Cooperació al Desenvolupament. Departament d'Acció Exterior i Govern Obert. Generalitat de Catalunya

Direcció General de Participació, Processos Electorals i Qualitat Democràtica. Departament d'Acció Exterior i Govern Obert. Generalitat de Catalunya

Direcció General de Tributs i Joc. Departament d'Economia i Hisenda. Generalitat de Catalunya.

Escola d'Administració Pública de Catalunya. Generalitat de Catalunya

Federació Catalana de Municipis

Foment de Ciutat S.A. Ajuntament de Barcelona

Institut Català de les Dones  
Institut d'Estadística de Catalunya  
Institut de Govern i Polítiques Públiques (IGOP- UAB)  
Institut Municipal d'Educació de Barcelona. Ajuntament de Barcelona  
Observatori Català de la Joventut  
Parc Sanitari Sant Joan de Déu  
Sindicatura de Greuges de Barcelona  
Social.cat  
Taula d'Entitats del Tercer Sector Social de Catalunya  
Tecnocampus de Mataró  
Universidad Complutense de Madrid  
Universitat Autònoma de Barcelona  
Universitat de Barcelona  
Universitat Politècnica de Catalunya



## Avaluar per millorar

A Ivàlua promovem la cultura de l'avaluació de polítiques públiques a Catalunya.  
Avaluem polítiques públiques, difonem evidències, oferim formació i elaborem recursos.

Institucions membres d'IvÀlua

